

# AQUÍ en la Vega Baja

Periódico de información local, mensual y gratuito - Síguenos a diario en [www.aquienlavegabaja.com](http://www.aquienlavegabaja.com) o en   

«Para que triunfe el mal, solo es necesario que los buenos no hagan nada» Edmund Burke (escritor y pensador político)

## Un gran reclamo turístico



La Costa Blanca ha sido elegida como mejor Destino Europeo de Golf 2018, a pesar que en la provincia de Alicante hay 19 campos de golf frente a los cincuenta de Málaga. A ese turismo se enfrenta la preocupación de algunos ciudadanos, con este tipo de terrenos, con motivo del supuesto consumo de recursos hídricos. Pág. 28

### Esteban Vallejo



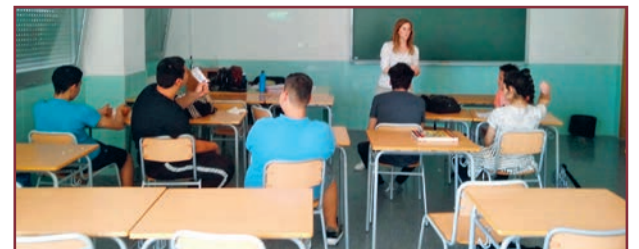
Con el representante del President en nuestra provincia repasamos logros y proyectos. Págs. 12 a 14

### Sanidad



Hacemos un análisis de la sanidad en nuestra Comunidad. Discrepancia: las listas de espera. Págs. 9 a 11

### Absentismo escolar



El proyecto Re-Valorízate ofrece una segunda oportunidad a los jóvenes con ausencias reiteradas. Pág. 2

OBRAS  
REFORMAS  
INTERIORISMO  
MUEBLES BAÑO  
SANITARIOS  
MAMPARAS  
MICROCEMENTO  
PARQUET

**SALONI**  
cerámica

NUEVA TIENDA SALONI EN ALMORADÍ

C/AMPARO QUILES 15 TLF: 966 394 385 MVL: 694 450 345



# Contra el absentismo escolar

Re-Valorízate es un proyecto que ofrece una segunda oportunidad a los jóvenes con ausencias reiteradas al colegio en su adolescencia

EVA MARTÍNEZ

El proyecto impulsado por la Mancomunidad Bajo Segura pretende apoyar el crecimiento personal y emocional de los jóvenes con absentismo escolar. Re-Valorízate quiere poner fin a la inestabilidad personal, sirviendo de guía para encontrar el camino correcto para su futuro.

Los educadores proponen un programa en el que los centros escolares, padres y docentes unan sus fuerzas para conseguir un mismo objetivo, priorizando los intereses y solucionando el problema del absentismo escolar de los jóvenes que la sufren.

## Un equipo socioeducativo

La Mancomunidad Bajo Segura propone un plan social y educativo para los jóvenes con absentismo escolar. La adolescencia es una fase de cambios constantes, tanto físicos como emocionales. Los educadores afirman que el paso de primaria a secundaria es difícil para el adolescente, disminuye el paradigma paternalista de la escuela y el asistencialista pierde poder.

El modelo de aprendizaje puede ser desmotivador para los jóvenes que van perdiendo el interés escolar. En el segundo ciclo de la educación secundaria obligatoria, la formación va enfocada a la continuidad de la enseñanza como puede ser el bachillerato, los ciclos formativos de grado medio u otras modalidades. Pese a que hace más de una década que el término absentismo escolar se recoge en la ley de Educación, no es hasta años posteriores cuando se convierte en una preocupación real entre los docentes y los centros escolares.

## Re-Valorízate

El proyecto surge como consecuencia de las numerosas faltas que existen sin justificar, por parte de los menores, a las clases; el docente se enfrenta a ellas y, años después, muchas se convierten en casos de absentismo escolar. Es un abandono escolar que muchos padres intentan que sus hijos no sufran.

Ofrecen un espacio para que personas jóvenes desmotivadas encuentren un lugar en el que poder volcar todas sus inquietudes y sus ilusiones, para ver de qué manera poder alcanzarlas. También es un lugar para que, aquella persona que carezca de esas ilusiones e inquietudes, pueda descubrirlas y crearlas.



Jóvenes participando en el proyecto socioeducativo Re-Valorízate.

## Formadores

Los educadores ven necesaria una intervención inmediata con los menores. El problema se basa en una desmotivación y apatía del menor, una vida sin límites y/o normas, una falta de herramientas personales y sociales, o una escasa tolerancia a la frustración.

El proyecto quiere crear un lugar donde jóvenes desmotivados y sin una idea clara en la vida reciban asesoramiento y orientación en grupo. Es una intervención activa e innovadora con la finalidad de dar un giro radical a la manera en la que se enfrentan a la realidad a nivel personal, social y laboral. La finalidad es que descubran su potencial y consigan un equilibrio en sus vidas personales.

## Principales objetivos

El proyecto pretende facilitar la reflexión del adolescente sobre su proyecto de vida, establecer las metas que se adecuen a sus intereses y prioridades a corto plazo, y potenciar sus capacidades personales para conseguir las.

También quiere promover el valor del alumnado para dismi-

**Este programa está formado por tres educadoras y un educador social, y se dirige a adolescentes absentistas**

**Son personas que sienten la necesidad de buscar orientación y acompañamiento en la búsqueda de su propio camino**

nuir el absentismo escolar, reducir el nivel de conflicto en el aula y, por último, conseguir el apoyo de los docentes para desarrollarlo.

## Público al que se dirige

Este programa está formado por tres educadoras y un educador social, y se dirige a adolescentes absentistas, para el alumnado con problemas de conducta, motivación, o sin objetivos a largo plazo. Son personas que sienten la necesidad de buscar orientación y acompañamiento en la búsqueda de su propio camino. Cuando no existen objetivos ni una idea clara de qué hacer en la vida, algo totalmente normal en la adolescencia, aparece la desmotivación y el absentismo escolar. El número máximo de personas por sesión será de 12 alumnos. Todos los integrantes del programa serán seleccionados por el Equipo Social de Base de Servicios Sociales, en colaboración con el instituto.

## Con vistas al futuro

De momento se ha llevado a cabo, como experiencia piloto, en el IES Benejúzar. Han sido

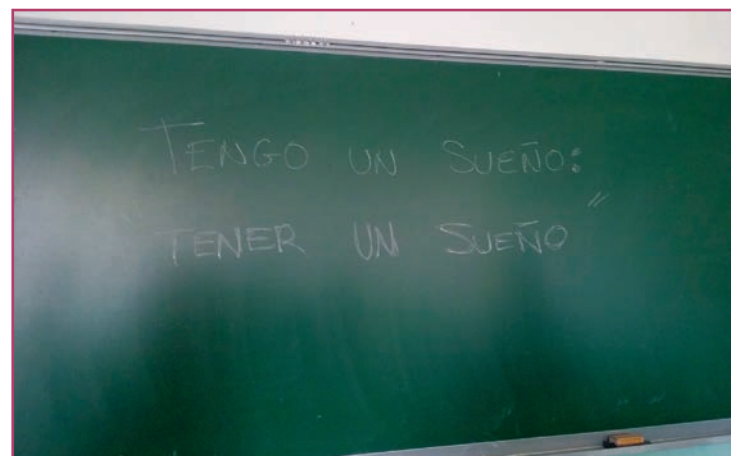


seis sesiones con 12 participantes por grupo, en las que se han trabajado conceptos tan importantes como la capacidad para tomar decisiones, la influencia del grupo, la comunicación a través de diferentes dinámicas, técnicas grupales y recursos audiovisuales; siempre teniendo en cuenta las inquietudes y propuestas que el propio alumnado ha ido manifestando.

Para el equipo docente, el AMPA y el alumnado que ha par-

ticipado, las sensaciones han sido positivas. De hecho, hubiera sido interesante que muchas de las sesiones del programa hubieran sido más extensas, porque los alumnos estaban aprendiendo y disfrutando.

Re-Valorízate se está implantando progresivamente en los distintos municipios de la Mancomunidad Bajo Segura. Próximamente se llevará a cabo en los municipios de Rafal, Catral y San Fulgencio.



**La adolescencia es una fase de cambios constantes, tanto físicos como emocionales**

**Próximamente se llevará a cabo en los municipios de Rafal, Catral y San Fulgencio**



# La Vega Baja es líder en la provincia en turismo residencial

La demanda de viviendas residenciales se mantiene desde hace más de cuarenta años

FABIOLA ZAFRA

La Vega Baja es una comarca dinámica, con unas condiciones perfectas climatológicas que hoy disfrutan miles de personas, muchas de ellas llegadas de otros países. Los turistas europeos han hecho de esta zona su segunda residencia, tanto en la costa como en las poblaciones próximas; personas que han visto en su clima y modo de vida un auténtico paraíso.

## Torreveija

La concejala de Turismo de Torreveija, Fanny Serrano Rodríguez, se encuentra en pleno proceso de desarrollo del Plan Estratégico de Turismo (PET) de la ciudad, con la colaboración de otros organismos, con la finalidad de instaurar un plan turístico, cuyo objetivo es satisfacer tanto las necesidades del turista como las del ciudadano residente. Pretenden fijar un plan urbanístico y un plan turístico, mejoras en la construcción de viviendas, movilidad urbana y redes de transporte entre otras cuestiones.

**En Torreveija hay muy pocos hoteles para la cantidad de turistas que acuden a nuestras costas en verano. ¿A qué se debe?**

Torreveija es el paradigma del turismo residencial. Ese fue el modelo que se escogió cuando en los años 70 se diseñó el desarrollo urbanístico de la ciudad. Y ya se hizo respondiendo al tipo de demanda existente; la demanda era de alojamiento residencial para pasar temporadas largas.

Empezaron los nórdicos y luego siguieron otras nacionalidades europeas, que consideran a Torreveija como el lugar ideal dónde pasar los fríos meses de invierno o donde fijar su residencia tras la jubilación. El turismo nacional también respondía a esa demanda, prefería comprar



Fanny Serrano, concejala de Turismo en Torreveija.

su segunda residencia aquí a alojarse temporalmente en hoteles.

**¿Cuál es el Plan Estratégico de Turismo en Torreveija?**

Acabamos de finalizar la fase de los trabajos preparatorios del Plan, es una fase de diagnóstico previa, porque no existían datos sistematizados necesarios para la redacción del futuro plan estratégico. Hemos trabajado durante un año con todos los sectores implicados, con todos los que han querido dar su opinión. También hemos reflexionado sobre experiencias turísticas de otros destinos, como Canarias, con la remodelación de destinos turísticos clásicos, Holanda con el tema de la bici o las plataformas de economía colaborativa como Airbnb.

Luego los expertos e investigadores de la Universidad de Alicante (UA) han analizado, sistematizado y preparado ese documento de diagnóstico que nos permita poder licitar la redacción del Plan Estratégico. Era inconcebible que una ciudad turística como Torreveija no tuviera planificación, el PP que ha gobernado durante décadas nunca ha tenido interés en planificar, vivían de ocurrencias.

**¿En qué se diferencia el turismo residencial del turismo hotelero?**

Principalmente en la interconexión con la vida de la ciudad. El turismo residencial vive aquí largas temporadas, acaban siendo torrevejenses, y el turismo hotelero suele pasar poco tiempo en el destino, pero también tiende a gastar más en el sector servicios.

**¿Suelen estar en Torreveija todo el año?**

Los europeos suelen pasar aquí el invierno y vuelven a sus países de origen en verano. Por contra el turismo nacional viene



María Pilar Samper, concejala de Turismo en Pilar de la Horadada.

en verano coincidiendo con las vacaciones escolares/laborales.

**¿Participan en las actividades locales?**

Su implicación es más de vecino que de visitante, participan en las actividades culturales, en las fiestas...

**¿Es beneficioso este tipo de turismo para la ciudad de Torreveija?**

Todo turismo sostenible es beneficioso para una ciudad turística.

## Pilar de la Horadada

Pilar María Samper Navarro, concejala de Turismo en Pilar de la Horadada, destaca que la localidad siempre ha sido destino de vacaciones nacional. "Venían las familias a pasar los meses de vacaciones (las escolares sobre todo) desde otras comunidades autónomas cercanas, municipios del interior de la comarca, otras comunidades más lejanas como Madrid o País Vasco, y las empresas constructoras compraron los terrenos para construir las segundas residencias que estas familias demandaban".

Con la llegada de la crisis de 2008 el turismo también cambió. "Se vendieron las segundas residencias a extranjeros retirados,



Vicente Mendoza, presidente de la Asociación de Hoteles y Alojamientos Turísticos de Alicante y director del Hotel Montepiedra (Campoamor-Orihuela Costa)

**«De octubre a mayo muchos clientes que vienen a los hoteles lo hacen para buscar y ver casas»**

**Vicente Medina**

con un poder adquisitivo alto, que disfrutaban del buen clima, sobre todo en invierno, y su gasto medio por persona y día es mayor" nos cuenta.

## Construcción y venta

A pesar de los años de crisis económica que ha atravesado el País, hay que destacar que, según el colegio oficial de Aparejadores, Arquitectos Técnicos e Ingenieros de la Construcción (COATIE) con datos publicados al cierre del año 2017, el sector inmobiliario de Alicante sigue siendo uno de los motores de la economía de la provincia.

La ciudad donde se iniciaron más viviendas fue Orihuela con 1100 viviendas (donde la segunda residencia para extranjeros es fundamental), la siguen Alicante con 779, Torreveija con 662 viviendas nuevas y Pilar de la Ho-

radada con 658. La vega baja sigue liderando la actividad enfocada al mercado exterior, con el 46% del total de las viviendas iniciadas.

## Turismo hotelero

Por otra parte, Vicente Medina, presidente de la Asociación de Hoteles y Alojamiento Turístico de Alicante, nos ha revelado que "los turistas compran viviendas en esta zona por el precio del terreno, que no es elevado, y porque hay mucha oferta".

Existe una escasez de hoteles en la Vega Baja que no se comprende si tenemos en cuenta las cifras de visitantes: "no nos molesta este tipo de turismo, en ocasiones desleal por el tema de que muchos alquilan las viviendas de manera ilegal, siempre ha estado ahí. Nosotros luchamos por la construcción de nuevos hoteles que fomenten que se conozca más este destino turístico vacacional y venga más gente" sentencia.

La Vega Baja es un destino ideal para muchos y no dudan en establecer aquí su residencia. Los pueblos del sur de la comarca se masifican, sobre todo en verano. Los padrones aumentan notablemente, y cada vez sus habitantes conviven con nuevos vecinos, europeos en su mayoría y de más de 50 años.



Playa del Cura, en el centro de Torreveija, durante el verano.

**«Torreveija tiene aproximadamente 160.000 viviendas, de ellas casi un 70% son de segunda residencia»**  
**Fanny Serrano**



# Dolores incrementa más de un 81% la plantilla municipal durante un año

Reforzar las distintas áreas municipales, catalogar e inventariar las piezas del Museo de la Huerta y transformar los espacios verdes municipales supondrán un impulso para la economía del municipio y una mejora sustancial de los espacios públicos

MARÍA LUISA CABALLERO

Han sido muchos los años en los que las Administraciones Públicas han mirado para otro lado, mientras la generación mejor preparada de jóvenes emigraba fuera de España en busca de trabajo. Ahora el Programa de Garantía Juvenil, una iniciativa europea que se ha puesto en marcha involucrando a todas las Administraciones Públicas, europea, estatal, autonómica y local pretende facilitar el acceso de los jóvenes al mercado de trabajo.

## La crisis impulsó su salida

El problema del empleo juvenil se ha ido acentuando con los años, y han sido otros países de Europa los que han aprovechado la situación de precariedad laboral española para incentivar que los jóvenes españoles se incorporasen a su mercado laboral.

De manera que han contratado mano de obra barata, a través de contratos a jóvenes sin formación para puestos que no la requieren. Y a la vez han encontrado un importante filón al ofertar puestos de trabajo cualificados a titulados universitarios, en los que no han tenido que invertir un sólo euro en formación.

Esta es una maniobra muy bien articulada por nuestros vecinos europeos, ya que el negocio finalmente les ha salido redondo.

## Programa de garantía juvenil

El Programa de Garantía Juvenil va dirigido a jóvenes menores de 30 años, y ha abierto nuevas expectativas a muchos de ellos que todavía no han abandonado sus municipios, propiciando que aplacen esta decisión al menos durante un año.

Sin embargo, las medidas continúan siendo insuficiente para que, aquellos que marcharon de España en la época más dura de la crisis, puedan reconsiderar la decisión de volver a su país de origen.

## La falta de empleo juvenil propició un éxodo de talento



El alcalde de Dolores da la bienvenida a los jóvenes contratados en 2017

## Los Programas de Garantía Juvenil ofrecen trabajo y formación a los jóvenes

### Trabajo y formación

Los ayuntamientos han recibido como agua de mayo unas subvenciones que les permiten contratar directamente, y además a coste cero para el municipio, a jóvenes tanto formados universitariamente, como a aquellos que no tienen formación alguna.

Todos ellos tienen en común la falta de experiencia laboral que les impide acceder al mercado laboral, una cuestión que parece ser la pescadilla que se muerde la cola; las empresas requieren que tengan experiencia laboral para hacerles un contrato, y sin un primer contrato es imposible adquirir experiencia laboral.

### Subvención histórica

Aquí, en la Vega Baja, ayuntamientos y mancomunidades van a tener la oportunidad de contratar a 386 jóvenes desempleados durante un periodo de tiempo de un año, a través de una subvención que asciende en su totalidad a 6.290.647,08 euros. Y esto acogiéndose únicamente a los programas EMPUJU y EMCUJU, que sufragan la contratación

de personas jóvenes tanto cualificadas como sin cualificación.

En el Ayuntamiento de Dolores han dado una vuelta más de tuerca en la gestión de estas subvenciones, y además de los programas EMPUJU y EMCUJU con los que dará empleo a 17 jóvenes, han solicitado, y se les ha concedido, un taller de Ciclo Verde, que generará 12 puestos de trabajo; han suscrito un convenio con el INEM, con el que creará 14 puestos de trabajo más, y ha establecido un convenio de prácticas que permitirá la contratación de 4 personas graduadas.

### Empleo en Dolores

En total, el ayuntamiento de Dolores creará 47 puestos de trabajo nuevos, para jóvenes y desempleados en general del municipio. Accederán a un empleo, mejorarán su formación, mejorarán el currículum y adquirirán experiencia. Con ello el Ayuntamiento se convierte en la principal fuente de empleo para jóvenes en Dolores.

El montante global de subvenciones recibidas por este municipio de la Vega Baja asciende a 519.953,44 euros, una cantidad que desde el Consistorio han calificado de "histórica". Tanto porque es la primera vez que se logra acceder a una subvención tan elevada, como porque permitirá contratar a 47 personas desempleadas de Dolores durante un año en distintas modalidades de contratos. Con esto el Ayuntamiento duplica prácticamente el número de trabajadores municipales.

### Frenar el éxodo

Con 71 euros recibidos por habitante Dolores es, posiblemente, el municipio de la Comunidad Valenciana que más dinero ha recibido este año por habitante, para contratar a parados a través de los distintos programas de empleo.

Más allá de la creación de empleo, estas medidas pueden contribuir a frenar el éxodo de jóvenes que ha tenido lugar como consecuencia de la precariedad laboral. Tal y como ha señalado el alcalde del municipio, Joaquín Hernández "estamos ante un nuevo modelo de crecimiento económico que viene a dar respuesta a la situación de emergencia a la que se enfrentan los jóvenes desempleados, tanto aquellos que han finalizado sus estudios, como los que carecen de formación".

### Mejorar los espacios públicos

El también Diputado provincial, reconoce que "los ayuntamientos llevábamos mucho tiempo reclamando más autonomía en materia de empleo, y estas medidas posibilitan el que podamos contratar directamente, atendiendo a las necesidades del municipio.

Sin duda esto va a suponer un impulso para la economía, pero sobre todo un cambio estructural del modelo productivo que persigue dotar a nuestros jóvenes de la experiencia y formación necesarias para incorporarse, en igualdad de condiciones, a un mercado laboral que cada



Proyecto T'Avalem Ciclo Verde Dolores

vez es más competitivo y difícil de acceder.

Un municipio como Dolores, de 7.300 habitantes, puede mejorar sustancialmente los servicios y espacios públicos municipales con el trabajo que realizarán los contratados, algunos de los cuales ya han empezado a trabajar en el municipio.

Los cuatro auxiliares administrativos reforzarán las distintas Áreas municipales; la contratación de un licenciado en ADE colaborará con la Oficina de Empleo Local; también saldrá reforzado el departamento de Urbanismo al poder contar con el trabajo de un técnico en Urbanismo; una persona graduada en Historia permitirá realizar una catalogación de las pertenencias que contiene el Museo de la Huerta.

Por otro lado, los peones que realizarán labores de mantenimiento de zonas verdes, así como los doce puestos de trabajo que forman parte del taller de empleo Ciclo Verde que ya se ha puesto en marcha, lograrán finalizar el parque más emblemático de Dolores.

## En Dolores el Ayuntamiento se convierte en la mayor fuente de creación de empleo



# Impotencia para deshacerse del plástico extraído del río Segura

La consellería de Medio Ambiente no ayuda a los agricultores a deshacerse de los residuos alegando falta de presupuesto

MANUELA GUILABERT

La acumulación de plásticos en el río Segura, a su paso por Dolores y el Azarbe de Pineda, se ha convertido en un grave problema para los agricultores de la zona. Son ellos mismos quienes tienen que recogerlos y por parte de la consellería de Medio Ambiente se niegan incluso a facilitarles un vehículo para hacerse cargo del material una vez extraído.



## Botellas de plástico

Según Fernando Antón, presidente de la Comunidad de Regantes de Carrizales, "antes al menos periódicamente, una o dos veces al año, nos enviaban un camión para hacerse cargo del plástico una vez extraído por nosotros, pero desde hace ya casi dos años venimos reclamándolo y nos ponen como excusa que no tienen presupuesto. Nosotros hacemos el trabajo de extraerlo

del río por nuestra cuenta, pero no disponemos de medios para deshacernos del material"

Un material que se acumula en el río y que no solo contamina las aguas y la llena de residuos, sino que dificulta el paso del agua de riego y desembocan finalmente en el mar. El 90% son botellas de plástico. Por eso creen que es necesario no solo que les ayuden

a deshacerse de los residuos extraídos, sino que además se realicen campañas de educación ambiental especialmente entre el sector de población más joven, para crear conciencia de las consecuencias de estas acciones y que el plástico en bolsas vaya siendo eliminado de los establecimientos comerciales.

## Sin alternativas

Todos hemos visto imágenes desgarradoras de playas cubiertas con residuos y de animales con el estómago lleno de plástico. Es fácil sentirse desbordado por el problema y frustrado por el hecho de que en nuestra vida diaria estamos rodeados de plásticos de un solo uso sin otras alternativas.

Fernando Antón nos dice que "para la última iniciativa llevada a cabo utilizamos barcas cedidas por Riegos de Levante y par-

**«En solo un kilómetro recogimos unos 200 kilos de plástico» F. Antón**

ticiparon unas 20 personas. En tan solo un kilómetro de extensión entre Dolores y el Azarbe de Pineda se recogieron unos 200 kilos de plástico, que teniendo en cuenta lo poco que pesa este material, significa mucha cantidad".

España es el segundo país que más plástico vierte al Mediterráneo después de Turquía y el cuarto país de la UE que más plástico consume. En la actualidad el plástico representa el 95% de los residuos que flotan en el Mediterráneo y acaban en sus playas.

**España es el segundo país que más plástico vierte al Mediterráneo**

**TERRA MÍTICA**  
BENIDORM

**Más ¡Diversión!**



# La CE destina fondos para impulsar el turismo rural en el sur de la provincia

Se apuesta por la diversificación económica del medio rural a través de actividades que complementen la producción agraria y ganadera

MANUELA GUILABERT

Desde hace unos años el turismo rural ha conocido un crecimiento importante respecto a sus reservas, puesto que en la actualidad existen muchos más establecimientos que acogen a huéspedes en búsqueda de desconectar de las grandes urbes y descubrir la naturaleza.

Mantener vivo el medio rural, y que los agricultores puedan vivir de sus tierras, es el objetivo que se están marcando las gentes del campo del sur de la provincia de Alicante, ante las complicaciones cada vez mayores que supone el poder vivir de la agricultura.

## Nuevas expectativas

La falta de agua, el cambio climático, las dificultades para poder cosechar y el poco rendimiento que en ocasiones obtienen, está haciendo que miren al futuro desde otro tipo de actividades para poder vivir de sus tierras, y el turismo rural es uno de ellos.

Ahora se abren nuevas expectativas con las ayudas europeas de los fondos LEADER para el sur de la provincia, con casi tres millones de euros destinados a este tipo de actividades rurales lúdicas.

## Presentación de proyectos

Los proyectos ya se están presentando. Se apuesta por la diversificación económica del medio rural a través de actividades que complementen la producción agraria y ganadera, y que estén enfocadas a la creación de turismo.

Hay también otro apartado, en estas ayudas, destinado a apoyar la venta y cambios de ex-



María Jesús Torres, gerente del GAL y Pascual Serrano, presidente de la ADR.

**No se buscan grandes proyectos, sino pequeñas iniciativas que estén marcadas por buenas ideas**

plotaciones agrícolas en cuanto a su transformación y comercialización. Por último, hay otra línea de inversiones para el agroturismo, que está enfocada al desarrollo de actividades de ocio en el medio rural. La preocupación ahora son las barreras burocráticas que ponen los ayuntamientos y la lentitud que les caracteriza.

## Pascual Serrano, gerente de ADR

“Hemos realizado un estudio sobre el terreno para estudiar posibilidades y buscar casas que podrían destinarse a alojamientos rurales, y ya hay muchas propuestas de las que estamos estudiando su viabilidad y sus posibilidades de éxito. Son propuestas dirigidas sobre todo al alojamiento y a la gastronomía.

Lo que necesitamos es que el ayuntamiento no nos ponga trabas administrativas para poder desarrollar estos proyectos ahora que tenemos la posibilidad de optar a estas ayudas, y que nos lo pongan fácil en los trámites para no quedarnos fuera de plazo”

La consellería de Agricultura es la encargada de canalizar los fondos, y el GAL de valorar los

proyectos que sean más acordes con las necesidades del territorio para el que se solicitan dichas ayudas. El territorio que gestiona el GAL abarca 13 poblaciones, entre ellas Aspe, Hondón de las Nieves y de los Frailes, La Algueña y las pedanías de Orihuela, Almoradí y Elche.

La convocatoria ya está abierta y hay de plazo hasta el 4 de septiembre para la presentación de solicitudes.

## María Jesús Torres, gerente del GAL

“Es importante que las personas interesadas se pongan en contacto con nosotros antes de enviar sus propuestas, con el

**Es una oportunidad en la que el colectivo de mujeres y jóvenes va a ser el más valorado**

fin de valorar el proyecto y orientarles en las carencias que puedan tener y evitar que rechacen sus solicitudes por no haber sido concisos en la exposición de sus criterios.

A veces el simple hecho de desconocer exactamente la documentación necesaria a nivel administrativo nos puede dejar sin subvención”.

No se buscan grandes proyectos, sino sobre todo pequeñas iniciativas que estén marcadas por buenas ideas para incentivar un mercado por explotar en nuestro entorno, como es el turismo rural, y que puede suponer no solo una solución laboral para sus creadores, sino también para los nuevos puestos de trabajo que se van a generar.

Es una oportunidad en la que el colectivo de mujeres y jóvenes va a ser el más valorado. Otro punto importante es que no solo optan a los fondos LEADER los que sean propietarios de un terreno o establecimiento, ya que también se puede realizar en forma de sociedad con un propietario o en régimen de alquiler.

**«Lo que necesitamos es que el ayuntamiento no nos ponga trabas administrativas para poder desarrollar estos proyectos» P. Serrano (ADR)**

**G.A.L.** (Grupo de Acción Local del Sur de Alicante). Se creó para definir y desarrollar el medio rural y valorar en este caso las ayudas europeas LEADER, concedidas con el objetivo de que sean los propios agricultores quienes definan sus estrategias de futuro y que se organicen como gestores, para participar en la convocatoria de ayudas europeas dedicadas al turismo rural. Tif.965480618. galsurdealicante@gmail.com

**A.D.R.** (Asociación por el Desarrollo Rural en Elche y Alrededores). Nació hace 10 años con el objetivo de unir al campo ilicitano, para asesorar e impulsar iniciativas de desarrollo rural y facilitar la labor a los emprendedores, facilitarles los medios para lograrlo y que sus voces lleguen lejos y se les escuche. Quieren preservar el paisaje, el patrimonio, y los usos y costumbres. info@turismerruralelx.es



El turismo rural es una alternativa.



**ENTREVISTA >** José Antonio Andújar / Presidente de la Comunidad de Regantes (Alicante, 29-mayo-1941)

## «No solo falta agua, falta solidaridad»

Andújar manifiesta la necesidad que tiene España de realizar un proyecto para redistribuir el agua y no derrochar este recurso escaso

EVA MARTÍNEZ

Interconectar las cuencas y drenar los ríos son los siguientes pasos que el presidente de la Comunidad de Regantes, José Antonio Andújar, propone realizar. Queda mucho por hacer en materia hidrográfica; el ser humano ha de concienciarse con el cuidado y limpieza de los ríos.

Se precisa de un nuevo proyecto que reajuste las cantidades para no tirar agua al mar. Fueron temas tratados en el último congreso de Comunidades de Regantes, y se seguirá trabajando con el Gobierno de España para conseguir una mejor redistribución de las aguas en el levante español.

¿Un buen año para los pantanos?

La situación del sureste de España, en cuanto a agua, no deja de ser preocupante. Los pantanos se han llenado en las zonas húmedas de España. En el resto, y sobre todo en la zona del levante, seguimos estando en una situación de alerta y pre-alerta. Esto significa que no podemos despreocuparnos de la zona del Segura, de la cabecera del Tajo-Segura, ni del Júcar.

Afortunadamente, en esa cabecera hay más hectómetros que el año pasado, pero es una reserva corta. Hay que tener en cuenta que todos los meses mandamos un caudal ecológico que pasa por Aranjuez. No podemos descuidar esta situación de cara al futuro.

¿Cuánto podrían durar las reservas que tenemos ahora?

Tenemos para un período muy corto de tiempo. La situación del trasvase Tajo-Segura entre Peñas y Buendía es de alerta y muy preocupante, hay 704 hectómetros en este momento. El año pasado había 305, por lo que nos quedamos sin ningún tipo de recurso rápidamente. El resto de los pantanos están al 75-80% y tendrán que incorpo-



**«Necesitamos agua más limpia, más sana y que tenga minerales»**

rar una serie de aguas que acabarán en el mar.

En mi opinión, deberíamos tener infraestructuras para aprovechar estos recursos. En determinados momentos, cuando vienen las tormentas y lluvias, los ingenieros responsables de las confederaciones hidrográficas tienen que dejar los pantanos al 60%. Si en este momento están al 85% y hay que dejarlos al 60%, se pierde un 25% de su capacidad. Si en una cuenca hay 8.000 hectómetros y perdemos el 25%, es una situación que deberíamos cambiar. En el Tajo, por ejemplo, lo que ocurre es que le tendremos que volver a mandar 2.500 hectómetros a Portugal. Y si ya le hemos mandado 3.000 en lo que llevamos de año, resulta que le habremos mandado casi 6.000 hectómetros.

¿Falta una regulación específica?

En España falta regulación en este aspecto. Está bien que queramos recuperar todo tipo de aguas, eso lo estamos haciendo a la perfección a mi parecer, incluidas las aguas desalinizadas. Me gustaría aclarar que las aguas desalinizadas están en la orilla del mar; es de donde se recuperan, se reincorporan, se desalinizan y es, también, cuando se extrae la parte de agua sin sal.

Lo que ocurre es que la zona de consumo se encuentra en la

parte norte del levante español. Si no tenemos los conductos adecuados que lleven el agua a esas partes, difícilmente llegará a zonas como Torreveja u otras de la provincia de Alicante.

¿A qué riesgos nos enfrentamos si España no actúa?

Si España no quiere que la próxima sequía o el próximo impacto medioambiental sea preocupante, tendría que ver qué se hace con los recursos hídricos, con las obras hidráulicas, con la conservación y drenaje de los ríos..., deben tomarse medidas de inmediato.

Los ríos hay que conservarlos, son un elemento de la naturaleza que el hombre ha de cuidar. Requiere atención y limpieza para que se mantengan en el tiempo. Los ríos se ensucian vegetativamente. Tenemos que asegurarnos que la mano del hombre sirva para proteger los espacios naturales.

¿Qué medidas deberíamos adoptar?

Las presas y los ríos necesitan de un drenaje, limpieza y conservación. También es imprescindible la interconexión de cuencas. Posiblemente en los tres próximos meses haya una zona que vuelva a entrar en sequía y otra zona que tenga que tirar miles de hectómetros al mar. España tiene que hacer una seria reflexión al respecto. Tenemos que mentalizarnos en el cuidado de las infraestructuras hidráulicas, de lo contrario seguiremos con el mismo problema, y nunca seremos una zona que tenga el agua suficiente.

La Mancomunidad de los Canales del Taibilla, que suministra el agua urbana de todo el levante

español, nos ha manifestado que necesitamos agua económica de los ríos. Necesitamos agua más limpia, más sana y que tenga minerales.

El futuro de este país precisa seguir interconectando cuencas. Igual que el AVE cruza cualquier rincón de la península, el agua también tiene que cruzar el territorio español.

¿A qué realidad llegaríamos si no cambiamos la situación?

Hemos vivido una situación gravísima, algo que tiene que tener en cuenta cualquier político, que no volvamos a pasar por la situación tan crítica con la sequía de los dos últimos años.

La Confederación Hidrográfica del Segura ha vuelto a votar para el mantenimiento de una situación de sequía en la zona del Segura. Estamos en una prolongación del Decreto de Sequía, porque no ha llovido lo suficiente y los recursos hacen falta para la población y para regar. Tenemos una riqueza adquirida de hace muchos años que debemos mantener.

¿Los pantanos llenos y seguimos hablando de sequía?

Falta agua porque está mal redistribuida. Los pantanos ahora tienen que empezar a vaciarse, y lo hacen hasta un 25% todos los pantanos de España. De forma que entre 5.000 y 7.000 hectómetros aproximadamente los tenemos que echar al mar, porque antes de que lleguen los temporales de verano los pantanos han de estar preparados para que venga el otoño y vengan también las lluvias típicas de esa época, teniendo capacidad para recibir el agua de lluvia.

Por eso digo que las interconexiones de cuencas es lo más importante que tenemos

que realizar. Tenemos que utilizar parte de esa agua que enviamos al mar, sino este país y este problema no tiene solución. Tenemos una parte de España con clima seco y desértico, con los regímenes de lluvia de un desierto. Hoy constituimos la huerta de Europa, pero si no la cuidamos perderemos a nuestros clientes y otros países aprovecharán para posicionarse.

¿Qué mensaje le gustaría lanzar?

Recientemente hemos terminado el XIV Congreso de Comunidades de Regantes, y hemos llegado por unanimidad a un acuerdo. Queremos trasladar este acuerdo al Rey, al Presidente del Gobierno, a los ministerios correspondientes y a las fuerzas de la oposición. Urge elaborar un proyecto técnico que resuelva la redistribución del agua en España.

No solo falta agua, falta solidaridad. Si preferimos tirarla al mar de verdad tenemos un serio problema. En Tortosa dicen "No al Trasvasament", las fuerzas de izquierdas independentistas de Cataluña no quieren prestar agua al resto de españoles, cuando nosotros se lo hemos prestado todo. Cuando los demás no teníamos ni una sola carretera decente, Barcelona tenía autopista. Y hoy, que los demás tenemos autovías, ellos prefieren no reconocer que no les importa tirar el agua al mar, y eso es lamentable.

No importa quién mande en política, importa pensar en España. Que seamos gobernados por políticos que tengan visión de Estado. La realidad agraria de España no tiene nada que ver con el resto de Europa. Nuestra labor es cuidar y mantener lo que tenemos para no perderlo.



**«Urge elaborar un proyecto técnico que resuelva la redistribución del agua en España»**





ÁNGEL FERNÁNDEZ

Director de AQUÍ

## Más burbujas que en la gaseosa

¿Qué está pasando en el sector inmobiliario? ¿Se está forzando una nueva burbuja?

Todos los movimientos que se están produciendo parecen indicar que algo se mueve, y que, como habitualmente ocurre, no es a favor del ciudadano.

### A vuelta con los alquileres

Cualquiera que vea los informativos se habrá cansado de escuchar lo caro que están los alquileres, que vuelve a ser más interesante comprar y cosas por el estilo. Y el mensaje va calando; donde antes nos vendían que España era diferente, porque todo el mundo quería ser propietario y que eso nos había llevado a una situación crediticia sin parangón con otros países, ahora resulta que se convierte en gentileza y que es lo mejor.

Y si hay algo que molesta de todo esto es como nos manejan y manipulan las grandes entidades financieras, apoyándose en los medios más importantes. Si de por sí no es cierto ese aumento del alquiler, más allá del centro de las grandes ciudades dónde quizás pudiera existir una parte de razón, cobra menos sentido que además sea motivo constante de presencia en los informativos.

### ¿A quién beneficia?

Llevamos meses escuchando que es imposible alquilar más allá de doce metros cuadrados por menos de 500 euros, que la gente paga barbaridades por el alquiler de una cama en un altito y cosas similares.

Lo primero que cabría preguntarse es a quién beneficia toda esta campaña. Y eso está claro, los grandes bancos por un lado ya necesitan sacar todo ese inmovilizado que se quedaron en la época de crisis, la mayor parte de las veces por la aplicación de ese poder descomunal que tienen más que por coherencia, y además les vuelve a interesar dar créditos.



Se acabó ese interés por el alquiler, ahora hay que incentivar y mentalizar de nuevo de la maravilla que es hipotecarse porque claro, si por lo que pagas por una cama (según nos quieren vender desde la manipulación informativa) te compras un piso...

### Permisividad legal

Pero vamos a imaginar que todo lo que nos cuentan es cierto, que ahora alquilar es un lujo. ¿Dónde está el Gobierno para regular el mercado? ¿O vamos a esperar a lo que pasó en la crisis que no se tomaron medidas ante los créditos sobrevalorados que se daban?

Las cosas ocurren porque se permiten, y más cuando son públicamente conocidas. Cualquiera para obtener una licencia de apertura de un pequeño negocio debe de cumplir un montón de normas, ¿y el alquiler no es un negocio?, ¿acaso no está haciendo una transacción económica el

propietario ofreciendo un producto para obtener una rentabilidad?

Si es así, ¿a qué se espera para regular y que no se puedan alquilar esas aberraciones que nos están diciendo por la televisión?

### La 'solución' de Facua

Claro, que luego vienen las soluciones, donde de nuevo el 'malo' es el usuario. Ya nos hartamos de escuchar que la crisis nos afectó no por todo lo que han robado, ni por la negligencia de los políticos en la gestión, ni por la incompetencia de las cajas de ahorros comprando bonos basura y arruinando a todo un País... No, la culpa fue de los ciudadanos que vivimos por encima de nuestras posibilidades.

Pues ahora vamos por el mismo camino. Un representante de la Asociación de Consumidores Facua decía el otro día, en el informativo de la tarde de La Sexta, que, y esto es literal y cierto, antes de al-

quilar, aunque sea un apartamento para una semana, tenemos que ir al Registro de la Propiedad y sacar una nota simple para ver si el propietario es quien dice ser. Aparte de estar fuera de la realidad social, es algo que no es posible salvo que tengas todos los datos registrales del inmueble o seas un profesional como los abogados, por ejemplo.

Los consejos prácticos de este supuesto defensor de los consumidores seguían por decirnos, entre otras cosas, que no pagásemos todo el alquiler por adelantado... ¡Pero si para alquilar no solo te piden el dinero; te piden fianza e incluso en algunos casos hasta un aval o que tengas un contrato de trabajo! ¿En qué mundo vive esta persona?

### Regularización

A mí me hubiera gustado oír que hay que plantarse y que entre todos tenemos que forzar al Gobierno a que la legislación sea clara, que no necesitemos leer mil cláusulas que la gente ni entiende y que no exista letra pequeña porque las cosas estén reguladas.

Igual que en un coche te marcan la velocidad, donde puedes aparcar, que revisiones debes pasar, cuántos pasajeros puedes llevar, etc. ¿por qué no se hace con las viviendas en alquiler? Y lo que está hecho, ¿por qué no se aplica?

Claro que viendo la información, y las prisas que ahora tienen los bancos por vender sus activos inmobiliarios antes de agosto, como anunció el Sabadell; la venta del 80% del negocio del ladrillo de CaixaBank; el lote de 78.000 inmuebles vendidos por el BBVA... quizás se entienda mejor porque hay que comunicar los beneficios de comprar frente a alquilar.

En diez meses, la banca grande y mediana española ha anunciado traspasos de activos tóxicos, procedentes de su herencia inmobiliaria, por valor de 37.600 millones de euros, vamos, calderilla.

# AQUÍ

Medios de Comunicación

EDITA: AQUÍ Medios de Comunicación S.L. B54958459

Teléfono: 966 36 99 00

redaccion@aquimediosdecomunicacion.com

Las cartas al director serán publicadas en el diario digital.

Imprime: P Impresión.

D.L. AQUÍ en la Vega Baja: A 629 2017

D.L. AQUÍ en Orihuela: A 631 2017

D.L. AQUÍ en Torreveja: A 630 2017

D.L. AQUÍ en Cox: A 632 2017

## AQUÍ en la Vega Baja

www.aquienlavegabaja.com

/AQUIenlaVegaBaja - @AQUIenVegaBaja

## AQUÍ en Orihuela

www.aquienorihuela.com

/AQUIenOrihuela - @AQUIenOrihuela

## AQUÍ en Torreveja

www.aquientorreveja.com

/AQUIenTorreveja - @AQUITorreveja

## AQUÍ en Cox

www.aquiencox.com

/AQUIenCox - @AQUIenCox

Ángel Fernández  
DIRECTORMaría Luisa Caballero  
VEGA BAJAJesús Zerón  
ORIHUELACarmen San José  
AGENDA CULTURAL Y ADMINISTRACIÓNManuela Guilabert  
GASTRONOMÍAPablo Salazar  
ELCHEEva Martínez  
ELCHEDavid Rubio  
ALICANTEPablo Verdú  
DEPORTES ELCHEDaniel Rodríguez  
DEPORTES ALICANTEÓscar Ato  
CULTURA Y SOCIEDADPatricia G. del Río  
SALUD Y TURISMOPedro José Gómez  
METEORÓLOGOJulio Moyano  
DIRECTOR DE AUDIOVISUALESAntonio J. Rodríguez  
JEFE DE REPARTO Y REDES SOCIALESMiguel Asensio  
DIBUJANTEFidel Montalvo  
DELEGADO COMERCIAL ALICANTEJosé Pastor  
DELEGADO COMERCIAL VEGA BAJAZouheir Boulad  
DESARROLLO COMERCIALEnrique García  
MAQUETACIÓNFede Romero  
MAQUETACIÓNChristian Alain  
CREATIVIDAD



# La Comunidad Valenciana renueva su conselleria de Sanidad

Ana Barceló sustituye a Carmen Montón prometiendo reducir las listas de espera como máxima prioridad

DAVID RUBIO

A principios del pasado mes de junio, el recién proclamado presidente Pedro Sánchez anunciaba quienes formarían parte de su nuevo equipo de gobierno. El ministerio de Sanidad fue a parar a manos de Carmen Montón, quien hasta entonces había estado ocupando el puesto de consellera de esta misma área en la Comunidad Valenciana.

Algunos interpretaron este 'fichaje' como un reconocimiento, por parte del PSOE nacional, hacia la gestión que había hecho Carmen Montón en la Comunidad Valenciana. Otros lo leyeron más como un guiño de Sánchez hacia el president Ximo Puig, quien cabe recordar que en las pasadas primarias socialistas apoyó públicamente a la entonces candidata Susana Díaz.

Sea como fuese, Montón partió a Madrid para ejercer sus nuevas funciones de ministra, mientras que Puig eligió como nueva consellera de Sanidad a Ana Barceló. Natural de Sax, y antigua alcaldesa de su localidad durante ocho años, Barceló es abogada de carrera y militante del PSOE desde sus inicios en política.

**Carmen Montón ha sido nombrada ministra y Ana Barceló es la nueva apuesta de Ximo Puig para Sanidad**



Hospital General de Alicante.

## Dos puntos de vista

En este periódico hemos querido aprovechar este cambio para repasar el estado actual de la Sanidad en la Comunidad Valenciana. Hemos preguntado a dos profesionales sanitarios metidos en política (uno del Govern y otra de la oposición) sobre los logros y problemas que deja Montón, y los retos a los que se enfrentará Barceló en su nuevo cargo.

"El Govern del Botànic ha hecho un trabajo muy importante desde 2015. Principalmente hemos abordado la recuperación de derechos sanitarios para que todo el mundo tenga garantizada la cobertura. También hemos

mejorado las infraestructuras y medios. Nuestro reto es que la sanidad sea pública y funcional" señala Ignacio Subías, médico y diputado autonómico por el PSPV.

"La prioridad de Montón siempre ha sido su ideología e intereses personales por encima del bien común de los valencianos. Desperdiciando una época de recuperación económica, simplemente se ha dedicado a pisotear todo lo que había hecho el gobierno anterior y a incumplir las medidas que se aprueban en Les Corts" denuncia María Remedios Yáñez, enfermera y diputada autonómica por el PP.

**Los especialistas coinciden en que «los inmigrantes no son el problema. La solución es gestionar mejor»**

## Días de espera

En una de sus primeras declaraciones, ya como consellera, Ana Barceló aseguró que su principal prioridad será rebajar

las listas de espera en la Sanidad valenciana. Quizás sea precisamente este tema el que ha generado más críticas a Montón por parte de la oposición.

Desde el Govern no niegan que el número de días de espera sigue siendo demasiado elevado y prometen más medidas para reducirlo. "Realmente este es un problema que afecta a toda la Sanidad española, no solo en la Comunidad Valenciana" comenta Subías.

El diputado socialista asegura que cuando llegaron al Consell, en 2015, "nos dimos cuenta que había 10.000 personas en lista de espera que habían desaparecido del sistema. Estaban esperando eternamente. Hemos tenido que hacer un gran trabajo burocrático para subsanar el descontrol que había con el gobierno del PP".

Subías se muestra convencido que la nueva consellera logrará reducir estos días. "Para nosotros es una prioridad porque así se rompe la universalidad sanitaria en la que creemos. Las personas con más recursos pueden ser atendidas antes, al tener capacidad de marcharse a la privada, mientras que a los otros les toca esperar. Seguiremos trabajando para solucionarlo" asegura.

## Críticas de la oposición

Sin embargo, Reme Yáñez es mucho más escéptica y rechaza totalmente los triunfalismos del Govern en este tema. "Presumen de haber reducido las listas de espera, cuando esto es una mentira que cualquiera puede comprobar. En 2015 la media de espera en

2 parques 2 días desde 27€ en [www.terrannatura.com](http://www.terrannatura.com)



**«El PP nos dejó 10.000 personas esperando intervenciones que ni figuraban en las listas. Hemos tenido que subsanar todo aquel descontrol»**  
I. Subías (PSPV)

intervenciones quirúrgicas era de 57 días. Sin embargo, el año pasado han estado siempre por encima de los 100 días”.

La diputada popular asegura que estas cifras oficiales, que “ya de por sí son muy negativas”, ni siquiera se ajustan a la realidad. “La Conselleria maquilla estos números derivando a la sanidad privada pequeñas intervenciones banales que no son urgentes. Es decir, para quedar bien aumentan más las esperas que son más urgentes y necesarias. Es una gran irresponsabilidad”.

Yáñez nos comparte algunos datos de ejemplos que califica de “muy preocupantes”. Según sus informaciones, en intervenciones de neurología han llegado a tener 639 días de espera. En un departamento de urología en la provincia de Alicante, los pacientes habrían tenido que esperar entre 546 y 906 días (dependiendo de la necesidad del uso de anestesia general).

En un hospital de la Marina Baixa habrían tardado 220

días en proporcionar el test de esfuerzo y 155 en hacer ecocardiografías. Por otra parte, Reme Yáñez también asegura que en un departamento de oftalmología les llegó la orden de no atender a los pacientes que llevaban más de un año esperando si no aceptaban el plan de choque impuesto por la Conselleria.

### Inmigrantes

En lo que sí coinciden los especialistas es en no señalar a la inmigración como la principal causa de las listas de espera. “No es verdad que la sanidad esté saturada por los inmigrantes. Muchos de ellos trabajan y pagan sus impuestos. La universalidad es compatible con reducir las esperas. Es una cuestión de gestión”, señala Ignacio Subías.

Reme Yáñez también afirma que “los inmigrantes no son el problema, sino hacer un buen uso de los recursos. Por ejemplo, muchas veces saturamos las urgencias de los hospitales en vez de pasar por la atención primaria”.

Precisamente una de las primeras medidas del nuevo gobierno de Pedro Sánchez ha sido la de volver a implantar la sanidad universal en España, tal y como se contemplaba en 2012. En principio se espera que el decreto se apruebe este mes de julio.

En opinión de Subías, la sanidad universal es esencial pues “garantiza un derecho fundamental a todas las personas y además nos permite controlar posibles problemas colectivos de salud”. Según afirma, desde que el PSOE llegó al Consell un



Profesionales del Hospital de la Vega Baja.

**«Este Govern ha subido las esperas sanitarias por encima de los 100 días, y eso que maquillan las cifras»**  
R. Yáñez (PP)

total de 20.000 personas habrían recuperado la asistencia sanitaria en la Comunidad Valenciana.

Desde el PP, Yáñez desmiente este último dato. “Cuando gobernábamos nunca se negó la Sanidad a los sin papeles. Esta es una mentira mil veces dicha por este Govern” según afirma.

### Soluciones

El pasado otoño de 2017, Carmen Montón anunció un

importante aumento de las operaciones quirúrgicas los sábados. La entonces consellera de Sanidad aseguró que con esta medida “las esperas de los pacientes disminuirían”. Además, también declaró que la Conselleria estaba estudiando cada caso de forma individualizada para “mejorar la información de los pacientes”.

Prácticamente un año después, la diputada Reme Yáñez afirma que apenas se notan los efectos de esta medida. “Los autoconcertos los sábados fue el supuesto programa estrella de Montón. El resultado ha sido nefasto, apenas se realizan 1,7 intervenciones por día”.

Para Yáñez el problema es que la Conselleria no está controlando pertinentemente las programaciones ordinarias de las mañanas. “No solo en las operaciones quirúrgicas, también están subiendo las esperas en las consultas y en los diagnósticos. Así, por mucho que hagan autoconcertos o deriven a la

**La nueva consellera Ana Barceló no es profesional sanitaria, sino abogada de carrera**

privada, los números escapan a su control”.

Por otra parte, también pide más sustituciones de bajas. “Tenemos que contratar más profesionales. No es admisible que la Conselleria cierre centros sanitarios en verano, precisamente en época de temporada alta. Hemos leído muchas quejas en prensa, pero Montón prefiere maquillar las cifras”.

Como solución definitiva, la diputada popular propone asegurar la prontitud de las intervenciones por ley. Es decir, establecer unos tiempos legales máximos de espera.

### Hospitales concertados

Otro asunto que ha traído debate es el relativo a los hospitales concertados. En la Comunidad Valenciana, y en concreto en la provincia de Alicante, tenemos un número bastante elevado de centros sanitarios de titularidad pública que están gestionados por empresas privadas.

“Durante la época de crisis encontramos esta solución para poder mantener la calidad sanitaria. Creo que a los ciudadanos eso es realmente lo que les importa, no quien gestiona los hospitales” afirma Reme Yáñez.



**PEDROAROCA**  
LATIGUILLOS



HIDRÁULICOS  
FRENO  
EMBRAGUE  
DIRECCIÓN  
LAVADERO  
TEFLÓN  
ACEITE TÉRMICO  
VAPOR  
AIRE ACONDICIONADO  
FRENO DE MOTO

### INFORMACIÓN Y CONTACTO

Tlf.: 965 11 56 16 / 666 42 13 64  
E-mail: [ventas@pedroaroca.com](mailto:ventas@pedroaroca.com)

### OFICINAS Y ALMACÉN

C/ Rioja (trasera) nave 12, 03006 ALICANTE





Ana Barceló tomando posesión como nueva consellera de Sanidad.



El diputado autonómico y médico Ignacio Subías.



La diputada autonómica y enfermera Reme Yáñez.

Sin embargo, el Govern del Botànic se ha planteado como objetivo devolver la gestión pública a estos centros. De hecho, en marzo se recuperó el hospital de Alzira. El próximo podría ser el de Denia.

“Queremos que todo el sistema vuelva a ser público. Durante la época del PP había mucho descontrol con los centros concertados. Cuando llegamos nos encontramos con una deuda millonaria por las compensaciones de intercentros. Algunas de ellas han sido investigadas y están en los juzgados”, nos indica Ignacio Subías.

La diputada popular destaca que las listas de espera en los concertados se reducen a tan solo 40 días de media. “Montón debería apoyarse en ellos para bajar las esperas. Sin embargo,

solo le importa su ideología y sus enchufismos. Cuando recuperó el hospital de Alzira despidió a 14 personas y esto nos costó un millón de euros en indemnizaciones”.

#### Ayudas e infraestructuras

Por otra parte, Ignacio Subías también resalta el carácter social de algunas de las medidas de la Conselleria. “Hemos dado ayudas presupuestarias a pensionistas para que no tengan que copagar los fármacos. Igual para parados de larga duración y los que perciben pequeños salarios. También para los discapacitados y dependientes”.

Así mismo, el diputado autonómico presume la modernización de los medios. “Nos encontramos muchos centros con

graves problemas de mantenimiento. Hemos invertido 350 millones en infraestructuras y tecnología para subsanarlos”.

La popular Reme Yáñez cree que la inversión debería haber sido mayor. “Han recibido más de 3.000 millones por el Fondo de Liquidez Autonómica y prácticamente los han desaprovechado”.

Según Yáñez, existe una discriminación importante hacia el interior de la Comunidad Valenciana. “Han reforzado las zonas de costa en detrimento del resto. Por ejemplo, las ambulancias de Elche se las llevan a Santa Pola en verano. Así, otras poblaciones que dependen de este departamento, como Aspe o Hondón de los Frailes, se quedan sin ellas” afirma.

#### Ana Barceló

Por último, también hemos querido preguntar a los especialistas su opinión sobre la nueva consellera Ana Barceló. “La conozco perfectamente. Es una persona de enorme capacidad de trabajo y tiene grandes conocimientos de gestión. Estoy convencido que lo va a hacer muy bien” afirma Ignacio Subías.

Reme Yáñez señala el hecho de que no sea profesional sanitaria. “No parece una persona que conozca demasiado la Sanidad. Espero que a diferencia de su predecesora Montón, haga más caso a los expertos. De lo contrario, no notaremos ninguna mejora” nos indica.

Subías resta importancia a este aspecto. “Yo soy médico y soy el primero que pienso que una abogada puede estar

perfectamente al frente de una conselleria de Sanidad. Recuerdo que uno de los mejores ministros sanitarios que hemos tenido fue Ernest Lluch, de profesión economista” sentencia.

**«Debería haber un plazo máximo de espera fijado por ley. Para operaciones, diagnósticos y consultas»**

**R. Yáñez (PP)**

# FIESTAS DE LA RECONQUISTA Y DE MOROS Y CRISTIANOS



**ORIHUELA**  
DEL 15 AL 21 DE JULIO 2018



Asociación de Fiestas de Moros y Cristianos «Santas Justa y Rufina»



Excmo. Ayuntamiento de Orihuela





**ENTREVISTA >** Esteban Vallejo / Director territorial de Presidencia de la Generalitat en Alicante (Tánger, 22-mayo-1956)

# «Podríamos decir que somos el verdadero gobierno de la provincia»

Esteban Vallejo lleva trabajando desde que tenía 14 años. Su función ahora es la mediación de ayuntamientos, colectivos y particulares con el President

ÁNGEL FERNÁNDEZ

Es una figura recuperada por el actual presidente de la Generalitat, Ximo Puig, y en sus manos esta enlazar las necesidades de los alicantinos, ya sean entidades o particulares, con el Gobierno autonómico. Pero, ¿quién es Esteban Vallejo?

**Empezaste muy joven a trabajar. ¿Cuál fueron tus inicios en el mercado laboral?**

Fue a los 14 años, tras acabar el curso de bachillerato que me correspondía en el instituto Jorge Juan. En Radio Popular necesitaban un botones, que era una categoría en la que se podía trabajar con 14 a 16 años, y me presenté para estar los tres meses de verano.

Me presente allí, en una especie de oposición, y me cogieron. Entonces Radio Popular era la Cope, igual que ahora, pero en aquel momento, al menos en Alicante, era una emisora progresista, la única de izquierdas. Era la época del Vaticano II, Juan XXIII de alguna manera había metido a la iglesia en un camino de progreso y ahí estábamos nosotros.

Hablamos de 1970, por lo tanto, Franco estaba vivo, y nos hacían pasarlas canutas con la censura. Había que llevar todo lo que se iba a decir al día siguiente, palabra por palabra, y mientras las otras emisoras, que eran más afines al régimen, pasaban la censura y simplemente ponían la tapa delante y el censor de

*«El futuro ya está aquí, si nos paramos nos atropella, y por eso la apuesta para Alicante es la digitalización y la innovación»*

turno ponía el sello y lo daba por bueno, a mí a veces me hacían esperar durante horas hasta que decían que se podía decir o no.

Ese día empecé y nunca he dejado de trabajar hasta ahora. Yo tengo una antigüedad de jubilación de 48 o 49 años, y encima también he tenido pluriempleos.

**La psicología es tu verdadera profesión, y la que has ejercido durante muchos años hasta tu llegada aquí.**

Sí, he estado 33 o 34 años de psicólogo funcionario en el ayuntamiento de San Vicente del Raspeig, simultaneando, desde los años 90, con profesor asociado de la Universidad de Alicante, que es la única labor profesional que se puede hacer sin incurrir en incompatibilidad.

**La figura de director territorial la recupera Ximo Puig, tras eliminar el anterior Gobierno lo que era el delegado del Consell. ¿Cuáles son tus funciones?**



Esteban Vallejo | Antonio J. Rodríguez

Los cargos anteriores eran delegados del Consell y yo soy director territorial de Presidencia. Pero en realidad hago funciones de delegado porque este edificio en sí, la Casa de las Brujas, es la delegación del Consell.

El President decide nombrar directores territoriales para que hagamos un trabajo de mediación. Se trata de canalizar demandas de ayuntamientos, colectivos o personas que se dirigen a Presidencia para solicitar, comentar o solicitar orientación sobre diferentes temas. Ese tipo de gestiones eran difíciles de hacer con el Palau directamente y aquí encuentran una cercanía.

**No es un puesto político...**

La delegación del Consell la ocupaba un político, y la novedad

con la dirección territorial es que tienen que ser ocupadas por funcionarios, que pueden ser de la casa o también de ayuntamientos, como es mi caso, o de universidad, por ejemplo. Estamos designados políticamente, en mi caso por el Presidente de la Generalitat, y contamos con una excedencia especial en nuestro puesto habitual.

**Con diferentes instituciones en un mismo ámbito provincial, como son Diputación, subdelegación del Gobierno y delegación del Consell, ¿crees que los ciudadanos saben a quién tienen que dirigirse?**

Entre nosotros estamos muy coordinados, con lo que un ciudadano que quiera exponer una demanda puede acudir a cualquiera de los tres, y ya le orien-

*«Hay un montón de empresas finlandesas que están haciendo las maletas para venir a la Ciudad de la Luz»*

tamos. En principio parece fácil. La subdelegación del Gobierno lleva sobre todo los asuntos de seguridad, como la Guardia Civil o Policía Nacional, así como la intermediación con ministerios.

Por parte de esta Delegación cualquier tema relacionado con las competencias transferidas a nuestra autonomía, que prácticamente son todas: educación, sanidad, turismo, seguridad, emergencias, agricultura, hacienda, economía y un largo etcétera. Podríamos decir que somos el verdadero gobierno de la provincia.

La Diputación es una institución cuya principal motivación es trabajar para ayudar a los ayuntamientos, especialmente a los pequeños, con el fin de que aquellos que no pueden invertir en generar una estructura, una biblioteca, por ejemplo, que a lo mejor vale dos veces su presupuesto anual, puedan entrar en los planes de obras y servicios de la Diputación y reciban una ayuda.

# BENIDORM PALACE

www.benidormpalace.com  
965 851 660

**MARTES, JUEVES, VIERNES, SÁBADO**

Julio, agosto y septiembre abrimos de martes a sábados  
Abierto a partir de las 20:30 h. / Inicio del Show 22:00 h.

**2 Menús a elegir con espectáculo:**

**1º Gran Palace** 52 €

**2º Gran Palace Plus** 62 €

**Menú especial niños** 25 €

**Espectáculo + 1ª consumición** 32 €





Imagino que el mayor presupuesto corresponde a la delegación del Consell

Si pensamos en presupuestos la diferencia es clara. Los presupuestos de la Generalitat para la provincia de Alicante, durante un año, son 6.000 millones de euros. Es decir, lo que nos cuesta el profesorado, los médicos y resto personal sanitario, los conductores de los autobuses que llevan a los niños al colegio, etc.

La Diputación tiene 200 millones de euros de presupuesto, es decir 30 veces menos, y luego la subdelegación del Gobierno generalmente se quejan porque no tienen presupuesto, ya que ellos lo que tienen son competencias en relación con el Gobierno central y lo paga cada ministerio.

¿Crees que los alicantinos se sienten parte del proyecto común que es la Comunidad Valenciana?

En nuestra Comunidad hay mucha diversidad. Un ciudadano de Torrevieja y uno de Xavea tienen diferentes actitudes; sentimientos; identidades, incluso en la lengua... Hay una parte del sur del sur, es decir, de la mitad de la provincia de Alicante al sur, que tienen más dificultad en sentirse valenciano. Esto lo único que hace es darnos el trabajo que el Presidente siempre ha querido



Un momento de la entrevista a Esteban Vallejo realizada por nuestro director Ángel Fernández | Antonio J. Rodríguez

desarrollar, que es el de coser la comunidad.

Deberíamos hacer un esfuerzo para sentirnos orgullosos de ser valencianos. Hay una dificultad de nomenclatura. El hecho de que la capital sea Valencia y esto se llame Comunidad Valenciana, genera una dificultad de rivalidades entre pueblos; si nos llamáramos Comunidad Mediterránea pues a lo mejor no tendríamos tantos problemas. Ahora empezamos a tener motivos de estar orgullosos de ser valencianos mientras que hace diez, cinco e

incluso tres años, si decías por ahí que eras valenciano la gente se echaba las manos a la cartera.

Tras los primeros tres años de legislatura, ¿qué avances se han conseguido desde esta Dirección Territorial?

Nosotros somos una correa de transmisión de los avances que se consiguen para toda la Comunidad. Tenemos que ser un ejemplo de las características nuevas que hay en el Gobierno valenciano. Hay una que es la estabilidad; estamos demostrando

generar confianza en el exterior y eso ha propiciado un aumento de la inversión extranjera del 504%, que multiplica por cinco la que había hace solo tres años.

Esa confianza la generamos cuando hablamos para Alicante del Distrito Digital o del futuro Instituto para el Estudio del Envejecimiento. Esa estabilidad permite el progreso económico, como evidencia el que somos la Comunidad que más crece en PIB en España, lo que a su vez es una demostración de que gestionamos bien la seguridad económica. Está Comunidad ahora tienen el PIB más alto de todas siendo de izquierdas, porque gestionamos mejor en general a pesar de ese tópico generalizado, lo que se llama el inconsciente colectivo, que dice que la derecha es mejor en lo económico.

«La segunda consellería que más gasta es la de la 'deuda' para amortizar los 44.000 millones que nos dejó el Gobierno anterior»

«Se nos ha estado quitando más de 3.500 millones de euros al año en inversiones del Estado»

Pero hay otra característica a la que se da poco mérito o se hace poco hincapié, que es la honradez. Este Gobierno se ha obligado a serlo y se auto vigila de tal manera que aunque alguno quisiera no serlo no va a poder, y eso ya es un gran cambio.

¿Y en concreto para Alicante?

Yo destacaría la apuesta del Presidente por la bicapitalidad Valencia-Alicante. Eso tiene sus dificultades burocráticas, funcionales y estructurales, pero es algo que estamos consiguiendo.

Lo fácil es volver a una burbuja inmobiliaria o convertirnos en la zona hostelera del resto del mundo. Pero la burbuja inmobiliaria te salva al estilo de pan para hoy y hambre para mañana, a corto plazo, y ocurren cosas como en la pasada crisis que se quedaron 2.000.000 de viviendas sin vender y con unas consecuencias de paro terribles.

ÚNETE A LA GENERACIÓN DEL FUTURO

MIGUELENNIALS

UNIVERSITAT Miguel Hernández

@UniversidadMH  
WWW.UMH.ES

ELCHE | ALTEA | ORIHUELA | SANT JOAN D'ALACANT



**«Gestionamos bien la seguridad económica: somos la Comunidad que más crece en PIB y la inversión extranjera se ha aumentado en un 504%»**



Esteban Vallejo | Antonio J. Rodríguez

Antes nosotros íbamos hacia el futuro y ahora el futuro nos está pasando por encima, y la apuesta de Ximo Puig para esta zona es precisamente ese, el futuro que ya está aquí, la digitalización y la innovación. Vamos a ser Alicante Distrito Digital y a la Ciudad de la Luz van a venir empresas de toda Europa, y probablemente de todo el mundo, a innovar. También tenemos el Instituto de Neurociencias en San Juan, que es un absoluto ejemplo de investigación científica.

No nos vamos a olvidar del turismo, que obviamente es una gran industria. Estamos teniendo unos resultados espectaculares, pero es sensible a cambios y ahora nos está beneficiando lo que pasa en otros países.

**¿Esa bicapitalidad es para algo más que la innovación?**

Es en todos los marcos; el objetivo del Presidente es conseguir que Alicante sea realmente como la segunda capital de la Comunidad Valenciana en aspectos de innovación, digitalización y también en la salud. Estamos en conversación con una alicantina, que es María Blasco, que es la principal investigadora del Centro Nacional de Investigación de Enfermedades Oncológicas, de cáncer, y en Alicante se instalará un Instituto que trabajará contra el envejecimiento, buscando la longevidad. También culturalmente Alicante está recibiendo un apoyo enorme de la Generalitat, y muestra de eso es la compra de un tercio del Teatro Principal.

**Entonces, ¿el tema de la Ciudad de la Luz ya está definido?**

La Ciudad de la Luz es enorme, cabe de todo, y es un asunto muy complejo. El problema es que todavía estamos negociando con Europa. Lo que hizo el Gobierno anterior fue cometer una ilegalidad tremenda, que está castigada de manera muy severa por Europa. Cuando vino la sanción a este Gobierno, debería haber llegado al otro, pero nos vino a nosotros, nos quedamos de piedra porque prácticamente había que abandonar la Ciudad de la Luz. Pero el Presidente se

ha ido varias veces a Bruselas, muchas conocidas y otras no, por esos asuntos.

La sanción europea se ha rebajado bastante, pero todavía nos quedan aspectos que mover. En principio parece que cualquier institución que sea de Generalitat y se quiera instalar allí, siempre que sea una institución que no genere actividad económica y siempre que se nos autorice desde la Comisión Europea, se puede situar ahí. De manera que vamos utilizando la Ciudad de la Luz, vamos haciendo cosas que sí están autorizadas por la Unión Europea, y está en marcha, aunque estamos en la mitad de la primera parte del partido.

**Pero si vienen empresas sí que sería para hacer una actividad económica, ¿eso lo autorizarían?**

En efecto, pero hay condiciones para vender total o parcialmente, o alquilar. Hay una serie de condicionantes, pero sí es posible, de hecho, hay un montón de empresas finlandesas que están haciendo las maletas para venirse a trabajar a Alicante en creación de apps para móviles, games, montar empresas que a partir de tres trabajadores son capaces de generar un PIB muy alto, y vendrán y se instalarán aquí.

**En la apuesta por el transporte está, entre otros, el túnel para el tranvía en Serra Grossa. ¿Estará en funcionamiento antes de final de año?**

Sin duda, eso está claro que sí porque hemos ido cuando se empezaban las obras y hemos ido a mitad de camino, y está muy avanzado, ya está el túnel y las vías puestas. El director general de Transportes, Carlos Domingo, nos ha dicho que casi con total certeza en este mismo otoño estará funcionando y el TRAM pasando por ahí.

**¿La vía parque también estará cerrada?**

En política todo es muy complicado y la vía parque no es una excepción, porque implica al Gobierno local, es decir al Ayun-

tamiento de Alicante; a RENFE, porque la última fase pasa cerca y por encima o debajo de las vías del tren, lo que significa que se queda un espacio inmenso si se sotierren las vías, que es el famoso Parque Central del que tanto se ha hablado, y luego la propia Generalitat.

Muchas de las dificultades son de tipo burocrático, pero nosotros estamos decididos a terminar y conectar Alicante con el exterior por esta vía.

**Alicante hacia el norte está bien comunicado, ¿se va a apostar por hacer lo mismo con la zona sur?**

Volvemos al problema de las competencias. Los ferrocarriles son competencia del Estado, del Ministerio de Fomento, que ahora afortunadamente dirige un valenciano, José Luis Ávalos. Por lo tanto, cualquier iniciativa que tenga que ver con llevar el ferrocarril hacia abajo, incluso el enlace desde el aeropuerto al resto de vías, cosa que es obligatoria, es una competencia estatal. En Cataluña, por ejemplo, la Generalitat Catalana sí tiene competencia sobre las cercanías, aquí no llegamos a eso y nuestras competencias son sobre los ferrocarriles antiguos de vía estrecha.

El Corredor Mediterráneo es una infraestructura absolutamente imprescindible para España y para Europa, y tiene que pasar necesariamente por la zona donde se produce el 80% o más de lo que se exporta al resto de Europa. En el plazo prefijado, que es 2025, debería estar funcionando con doble vía y alta velocidad real, ya que actualmente todavía tiene que pararse por embudos, por ejemplo.

Luego hay una clara necesidad, y una promesa por el propio Presidente, que es la creación de una zona de actuación logística en la Vega Baja. Sería una solución ecológica, económica, respetuosa con el medio ambiente e imprescindible para las empresas agropecuarias del sur de Alicante. Ahorraríamos en tubos de escape, en contaminación... y económicamente un montón.

Es un sitio donde se conecta camiones y trenes, de forma que en un muelle largo puedes cargar el camión en el tren e ir hasta Alemania, a una buena velocidad, y conducir allí, o dejar el contenedor para su traslado.

**¿Esta actuación estará también en 2025?**

Para el 2025 estará el Corredor Mediterráneo, y estamos a expensas de su funcionamiento para, en función de por donde pase, llevar este puerto seco a uno u otro sitio. Con este proyecto colaboran todos los ayuntamientos de la Vega Baja, la Universidad de Alicante y otras entidades.

Un puerto seco que el PP olvidó completamente, no lo tenía previsto cuando diseñó otros ocho y se olvidó de la Vega Baja donde hay mucha carga de productos perecederos.

**Para terminar, Alicante percibe en inversiones del Estado 99 euros por habitante frente a los 215 euros de media nacional, lo que nos sitúa la cuarta provincia de España por la cola. ¿Con el nuevo Gobierno puede cambiar algo?**

Esperamos ser capaces de darle la vuelta, esa es nuestra gran aspiración. Miremos el indicador que miremos, matriculación de coches, número de industrias... lo que sea, Alicante siempre está entre las cuatro o cinco primeras provincias de España. Sin embargo, estamos maltratados en varios sentidos.

Por un lado, por la deuda que tiene maniatado a este Gobierno, que nos dejó el Gobierno anterior, y que asciende a 44.000 millones de euros, lo que significa pagar casi lo mismo que nos cuesta la consellería de Sanidad con todo: hospitales, médicos, personal auxiliar, tratamientos, gasto farmacéutico, etc. Lo llamamos 'la consellería de la Deuda' porque es la segunda que más gasta.

Por otro lado, estamos muy marginados en inversión. Es un clásico en los Gobiernos del PP prometer una cantidad, pre-

supuestar diez veces menos y ejecutar, es decir, terminar, todavía diez veces menos de lo presupuestado. Rajoy venía al aeropuerto, decía que se iba a invertir 1.500 millones de euros, te encontrabas que luego en los presupuestos ponía 100 y que un año después solo se habían ejecutado 27.

**¿Y eso se ha estado permitiendo?**

Esa barbaridad era respondida, nosotros nos enfadábamos, era normal porque estábamos marginados con respecto al resto de comunidades. Podríamos haber creado aquí 50.000 puestos de trabajo si se nos hubiera tratado como a la media; se nos ha estado quitando mucho dinero, 3.500 o 4.000 millones cada año.

Lo que ha cambiado es que llevábamos desde 2014 pidiendo una reunión con Rajoy y solo nos daban aplazamientos, y estamos en 2018 sin un nuevo modelo de financiación autonómica más justa. No somos diferentes de Logroño y tienen ocho veces más que nosotros, y todo en función de intereses electorales.

El nuevo Gobierno aporta diálogo, Pedro Sánchez dice que el modelo de financiación va a ser difícil modificarlo en esta legislatura, pero que se van a poner medidas compensatorias, aunque sea de manera provisional, para tratar de compensar la balanza entre unas y otras comunidades, y eso ya es un cambio sobre el portazo en la cara que nos daba Montero.

**También existe una opinión que dice que las inversiones de la Generalitat perjudican a la provincia de Alicante.**

Sí es verdad que se quejan, porque eso ha sido así, pero en estos tres años esto se compensado. Ahora es cuestión de opiniones. De cada 100 euros que invierte la Generalitat, 37 vienen a la provincia de Alicante, que es lo que la corresponde por su población.

Ahora esas opiniones es cuestión de matices. Por ejemplo, si un ciudadano de esta provincia tiene una enfermedad grave y el hospital de referencia es la Fe de Valencia, que se ha llevado la inversión, ¿esa inversión debe contarse solo en Valencia o también en Alicante por los alicantinos que van a beneficiarse de ella?

**«El Corredor Mediterráneo, con alta velocidad real, debería estar funcionando en 2025»**



# Los renacidos Moros y Cristianos de Orihuela vuelven a la carga

Del 15 al 21 de julio la ciudad acogerá estas fiestas que combinan tradiciones centenarias con otras más modernas y distintas

DAVID RUBIO

La provincia de Alicante tiene una enorme tradición de Moros y Cristianos. Aunque las más famosas quizás son las que celebran en Alcoy durante el mes de abril, la gran mayoría se suelen dar en verano. No en vano, durante este mes podemos disfrutarlos en lugares como Albufera, Almoradí, Jávea o el barrio alicantino de San Blas.

A partir del próximo día 15 de julio también arrancarán las de Orihuela. Unas fiestas que apenas tienen unas cuatro décadas de historia (en su formato moderno) pero que ya han conseguido consolidarse como unas de las más destacadas de la Costa Blanca.

## Historia

Los Moros y Cristianos de Orihuela, tal y como los conocemos hoy en día, son una fiesta relativamente joven. No obstante, a la vez esconden una enorme tradición que se remonta hasta la Edad Media.

Para entender bien el origen debemos remontarnos al siglo XIII, cuando el rey aragonés Jaime II logró reconquistar la ciudad del dominio musulmán. Aquello ocurrió un 17 de julio (algunas fuentes discrepan con el año), y desde entonces Orihuela pasó a formar parte del Reino de Valencia y la Corona de Aragón.

En los siguientes años se siguió conmemorando esta importante batalla todos los 17 de julio. Se daba la circunstancia de que, a pesar de la reconquista, muchos musulmanes continuaron habitando en la ciudad e incluso participaban en estas recreaciones.

## El Día del Pájaro

Hacia finales del siglo XIV se creó un estandarte para simbolizar esta conmemoración, conocido como la Gloriosa Enseña del Oriol. Es una de las banderas más antiguas de España, y está coronada por un pájaro oriol de plata, el ave que es símbolo de la ciudad de Orihuela.

El primer oriol original desgraciadamente desapareció durante la Guerra de Sucesión en el siglo XVIII. Por aquel entonces se talló otro de madera para sustituirlo, hasta que en 1732 el orfebre oriolano Miguel Ruvira realizó el que se sigue usando actualmente.



Entrada cristiana.

Con el paso de los siglos, los oriolanos han denominado popularmente a este desfile como 'el Día del Pájaro'. La Gloriosa Enseña del Oriol es expuesta en el balcón del Ayuntamiento, para luego ser bajada a la calle y circular por la ciudad a modo de procesión.

Durante el resto del año la bandera permanece guardada e incluso hay una ordenanza municipal que prohíbe su reproducción. Aún así, en contadísimas ocasiones el Oriol ha visto la luz fuera del Día del Pájaro, como en las visitas reales a Orihuela o cuando la patrona local Nuestra Señora de Monserrate fue coronada canónicamente en 1926.

## Recuperación de la tradición

Aunque el desfile del Día del Pájaro nunca llegó a dejar de celebrarse, las recreaciones de la batalla de la Reconquista fueron perdiéndose a lo largo de los siglos. Especialmente a raíz de que Orihuela se quedó sin moriscos en 1609, tras su expulsión de España por orden de Felipe III.

Hubo que esperar muchos siglos para que a cinco vecinos

**Aunque las fiestas actuales nacieron en 1974, giran en torno al Día del Pájaro, una tradición de la Edad Media**

**Por las noches las comparsas se abren a todos los visitantes que quieran disfrutar de la fiesta**

oriolanos se les ocurriera recuperar esta tradición medieval y de paso crear toda una fiesta de Moros y Cristianos alrededor del Día del Pájaro.

La idea nació en una reunión celebrada en una conocida librería, en 1974. Allí los presentes escribieron la que se considera el acta fundacional de las fiestas modernas. Por aquel entonces se crearon las cuatro primeras comparsas, dos moras y dos cristianas.

## La Retreta

Desde entonces el número de comparsas no ha cesado de aumentar, hasta que hoy en día encontramos diez agrupaciones moras y otras ocho cristianas. Todas ellas desfilan durante las fiestas, en la Ofrenda de las Flores, el Día del Pájaro, y los días asignados a las entradas mora y cristiana.

Además, desde hace años también se celebra el divertido desfile de la Retreta, en el que los vecinos se disfrazan, como si de Carnaval se tratase, de payasos, presidiarios, animales, personajes del cine y la televisión, o lo que cada cual quiera. Sin duda la parte más 'gamberra'

de la fiesta, y la preferida especialmente por parte de muchos niños de la ciudad.

Por la noche, como no podía ser de otra manera, todas las comparsas montan sus fiestas con música, cena, baile y bebida. A diferencia de otras fiestas de la provincia, aquí los rincones están abiertos y cualquiera puede apuntarse al sarao.

## Historia, folclore y fiesta

En definitiva, los Moros y Cristianos de Orihuela son unas fiestas que resultan muy interesantes desde diferentes puntos de vista: el histórico, el folclórico y el festivo.

Por un lado, históricamente el Día del Pájaro es uno de los acontecimientos más señalados de la Costa Blanca y gira alrededor de una reliquia de incalculable valor como es la Gloriosa Enseña del Oriol.

Además, para todos aquellos amantes de los desfiles de Moros y Cristianos, los trajes de las comparsas oriolanas han

**En la Retreta los oriolanos desfilan vestidos de los disfraces más divertidos, como si fuera Carnaval**

evolucionado mucho hasta convertirse en unos de los más originales y coloridos que existen. De hecho, el año pasado fueron declaradas como fiestas de Interés Turístico Nacional.

Y en cuanto a la juerga se refiere, especialmente durante el fin de semana, encontramos numerosos rincones abiertos a todo el mundo para cenar, beber y bailar en las calles. Por todo esto, cada vez son más los que acuden desde otros puntos de la provincia de Alicante o Murcia para disfrutar de estas fiestas.

## PROGRAMACIÓN

**15 de julio > Ofrenda floral**

**16 de julio > Exposición de la Gloriosa Enseña del Oriol**

**17 de julio > Día del Pájaro y desfile infantil**

**18 de julio > Guerrilla de la pólvora y toma del castillo**

**19 de julio > Retreta**

**20 de julio > Entrada cristiana**

**21 de julio > Entrada mora**



El Oriol visto desde el balcón del Ayuntamiento.



ENTREVISTA > Jesús Tenza Ruiz / Concejal de Fiestas de Guardamar del Segura

# «Guardamar vive este mes sus fiestas mayores con olor a pólvora y rugir de arcabuces»

Más de tres mil personas participan en las fiestas de Moros y Cristianos, donde la 'Encantá' cobra el protagonismo que el pueblo le otorga cada año escenificando la leyenda de la dama ibérica

MANUELA GUILBERT

Las fiestas mayores de Guardamar del Segura, de Moros y Cristianos, se celebran en honor a su patrón San Jaime. Son fiestas muy arraigadas, donde más de tres mil personas del municipio participan durante diez días dando al pueblo una actividad y un ajetreo que merece la pena disfrutar.

## Homenaje a la Encantá

Empiezan el día 20 de Julio con la noche de la Encantá. Es el día del pregón, donde además se presentan los cargos festeros y las comparsas muestran a sus abanderadas y cada bando a sus capitanes. Esa noche, como cada año, se rinde homenaje a la Encantá. Una escenificación basada en la leyenda de una dama ibérica petrificada, que es liberada de su encantamiento por la figura de un guerrero. Es un espectáculo de unos 40 minutos en el que se mezclan una puesta en escena cargada de luz, fuego, música y agua.

Los días 20 al 23 las actividades varían con la realización de espectáculos musicales en el 'Gastro Truck Guardamar', mercadillo medieval, correfocs, juegos infantiles y actuaciones musicales tanto de la Agrupación Musical de Guardamar como de la Coral Aromas de Guardamar.

## Moros y Cristianos

A partir del día 24 ya hacen su entrada en escena las comparsas de Moros y Cristianos, con la escenificación del pacto de Tudmir y la 'entraeta' de todas las comparsas.

El día 25 es el día del patrón, San Jaime, y no faltan los actos cívico religiosos, homenaje municipal a cargos festeros, misa solemne y procesión, además del lanzamiento de una potente mascletá a las dos de la tarde en la plaza del Ayuntamiento.



Jesús Tenza, concejal de Fiestas de Guardamar.

Los días 26 y 27 guerrillas y embajadas, donde el olor a pólvora y el rugir de los arcabuces llenan el aire, mientras los bandos disputan su lucha dialéctica por el control del pueblo. El sábado 28 y el domingo 29 desfiles de los bandos moro y cristiano por la avenida País Valenciano y Calle Mayor.

Finalizan el día 29 a la una de la madrugada, con el lanzamiento del castillo de fuegos acuáticos en la playa centro.

**Guardamar es un pueblo turístico que alberga extranjeros que viven en él todo el año. ¿De qué forma participan en las fiestas este colectivo?**

Están integrados en casi todos los estamentos y asociaciones de nuestro municipio. En todas las comparsas hay socios extranjeros y el nivel de implicación es tal que, incluso, hemos llegado a tener una capitana del bando cristiano que era extran-

## Tres mil personas del municipio forman parte de las actividades festeras

jera y en alguna comparsa desfilan solamente extranjeros.

En cuanto a sus propias fiestas, en las urbanizaciones se suelen realizar eventos de convivencia y confraternización, así como la celebración del día de Europa a principios de junio, y también la realización de actividades con el día de San Patricio, patrón de Irlanda.

**¿Qué eventos o celebraciones tienen preparadas con la llegada del turismo?**

Los eventos se realizan durante todo el año, son eventos realizados por motivos festivos, culturales o comerciales. Ahora, con la proximidad de las fiestas, están preparándose todo lo relacionado con ellas como actuaciones musicales, juegos infantiles, pasacalles festeros, fuegos artificiales, etc. Pero también tenemos una agenda cultural que conlleva la realización de otros actos a desarrollar durante los meses de verano.

Uno de los actos que se están preparando es la celebración de los 30 años de la Casa de Cultura. Esta concejalía, dirigida por mi compañera Pilar Gay, está organizando con este motivo una serie de actos y espectáculos de calle que sorprenderán positivamente a todos. También se están preparando la realización, durante el mes de agosto, de espectáculos musicales (jazz, blues, flamenco), en distintas plazas del municipio.

**¿Cómo aumenta el número de personas cuando llega el verano?**

Hablamos que en poco más de 20 días nuestro municipio pasa de los habituales 20.000 ciudadanos, que están afincados durante todo el año, contando a la población de hecho que disfruta de nuestro municipio, pero no está empadronada, a una cantidad cercana a las 70.000 personas. Eso supone un esfuerzo desde el Ayuntamiento en el mantenimiento de los servicios y la atención a los visitantes.

**¿El clima del que disfrutamos nos hace vivir más las fiestas?**

El clima es un factor que siendo tremendamente positivo para la temporada turística es un hándicap añadido a las fiestas. El calor y la imposibilidad de poder realizar actividades a determinadas horas, por garantizar la asistencia y seguridad de los participantes, nos lleva a tratar de realizar la mayoría de los actos al atardecer, a partir de las siete o las ocho de la tarde cuando ya refresca.

**¿La gastronomía es importante en el desarrollo de las fiestas?**

Siempre. La fiesta tiene un alto componente de confraternización y amistad, de compañerismo y risas, y en eso, lógicamente, compartir mesa y mantel lo hace más intenso todavía. Nada comparable a una comida de filá o a una cena de comparsa tras la realización de un desfile, y el brindis y la celebración por el trabajo bien hecho.

La estrella, sin duda, es el arroz, en cualquiera de sus habituales preparaciones en la zona: A banda, con su buen sofrito de ñora de Guardamar; en paella de marisco o mixta, o nuestro popular arroz con conejo. Aunque no podemos desdeñar un buen caldo con pelotas, para recomponer el cuerpo después de días de ajetreo y esfuerzo.

**Compartir mesa y mantel arraiga las tradiciones**

«En verano la población pasa de 20.000 a 70.000 habitantes»



*El Ayuntamiento de  
Guardamar del Segura,  
les desea unas Felices Fiestas*

# MOROS Y CRISTIANOS GUARDAMAR 2018



AJUNTAMENT DE  
GUARDAMAR DEL SEGURA



# Cinco lugares con encanto para veranear en nuestra provincia

Además de los sitios turísticos habituales, la Costa Blanca también tiene rincones escondidos que brillan por su belleza

DAVID RUBIO

Llega un nuevo verano y muchos alicantinos disfrutarán de unas merecidas vacaciones. Algunos optarán por marcharse a otros lugares de España o el extranjero, mientras que otros preferirán quedarse por nuestras tierras y disfrutar del nada desdenable verano mediterráneo.

Aunque la Costa Blanca sea principalmente conocida por sus playas, sus ciudades y sus atracciones turísticas, esto no significa que esté exenta de otros lugares menos conocidos pero llenos de encanto. En este periódico hemos querido buscar cinco rincones alicantinos que destaquen por su belleza, pero que aún escapan de las masificaciones turísticas.

## El embalse de La Pedrera

En la Vega Baja, en el término municipal de Orihuela y apenas a cuatro kilómetros de Bigastro, encontramos un lugar muy apropiado para excursiones familiares o escapadas de un día. Un emplazamiento muy interesante desde el punto de vista hidráulico, geológico y biológico.

Se trata de La Pedrera, un curioso embalse ubicado entre cuatro montes: Cabezo del Moro, Cabezo de la Pedrera, Loma larga y Lo Rufete. Fue creado artificialmente en 1980 sobre el cauce de la rambla Alcorisa y juega un papel fundamental en cuanto a garantizar la correcta distribución del agua que arriba desde el trasvase Tajo-Segura.

Son más de 1.200 hectáreas que son utilizadas para el regadío de varias zonas rurales en la comarca, y también en el Campo de Cartagena. Toda esta humedad facilita la existencia de una variada e interesante arbolada y vegetación alrededor del embalse. También destaca la presencia de numerosas aves que han convertido este característico ecosistema en su hábitat natural.

## Actividades al aire libre

La presa del pantano es apenas la única construcción humana que irrumpe el paraje natural del lugar. Levanta unos 60 metros de altura y presenta una curiosa arquitectura de dos torres. En los días muy soleados, casi todos en verano, el agua adquiere un bonito color azulado



En los días soleados, el agua de La Pedrera adquiere un color especial.

## El pantano de La Pedrera está ubicado entre cuatro montes y distribuye el agua del trasvase Tajo-Segura

casi verdoso muy característico de La Pedrera.

A pesar de que el baño está prohibido, La Pedrera ofrece una serie de actividades al aire libre muy interesantes para pasar el día. Muchas familias, parejas o grupos de amigos eligen este lugar para practicar senderismo y disfrutar de sus hermosas vistas tanto al pantano como a los campos de naranjos que lo rodean.

Además de a pie, es posible también recorrerse muchos de estos caminos en bicicleta e incluso en moto. Así mismo, es habitual encontrar aficionados a la pesca y a la caza de conejos.

Está fácilmente conectado por carretera con Orihuela o con Torre Vieja, pasando por San Miguel de Salinas. Para aquellos interesados en permanecer un

fin de semana o varios días, hay un camping cerca y algunos alojamientos rurales.

## Cuevas del Canelobre

Hablando de interesantes parajes naturales, las Cuevas del Canelobre constituyen una de las principales maravillas que tenemos en nuestra provincia.

Se localizan en la falda del Cabeçó d'Or, una sierra que ya de por sí merece una excursión propia para conocer sus caminos y rutas. Pero sin duda la joya de esta montaña son sus cuevas, que pertenecen al término municipal de Busot y están a tan solo 23 kilómetros de Alicante.

En verano todos los días se organizan visitas guiadas, incluidos los domingos y festivos. A lo largo de sus más de 80.000 m<sup>2</sup> podemos admirar sus fascinantes estalactitas, estalagmitas, columnas y medusas.

## Un lugar protegido

Con más de 145 millones de años de antigüedad, su interior ha permanecido casi inalterable durante el paso del tiempo, gracias sobre todo a que el propio Cabeçó d'Or las resguarda de los cambios climáticos y las acciones del hombre.

De hecho, las cuevas no fueron descubiertas hasta el siglo X por los árabes y no se abrieron al

público hasta mediados del siglo pasado. Los guías nos cuentan curiosas historias, como que durante la Guerra Civil fueron utilizadas como un taller de reparación de aviones por el ejército republicano.

Quizás su rasgo más destacable es su imponente altura, teniendo una de las bóvedas más altas de toda España. De hecho, el interior ofrece una acústica tan privilegiada que son habitualmente utilizadas como escenario de conciertos y actividades culturales.

En los alrededores hay numerosas opciones para comer. Podemos aprovechar para conocer también la localidad de Busot, visitar sus calles, su Castillo y repostar en uno de sus restaurantes.

**Las Cuevas del Canelobre tienen 145 millones de años de antigüedad. Durante la Guerra Civil se usaron como taller de aviones**

## Penáguila

Adentrándonos aún más en el interior de la provincia, llegamos a uno de los pueblos más bonitos de Aitana. Se trata de Penáguila, pequeña localidad de apenas 300 habitantes a unos 17 kilómetros de Alcoy.

El Castillo corona el pueblo, una fortaleza de origen árabe, data del siglo VIII, que fue construida sobre restos romanos. Aunque su estado actual es un tanto ruinoso, aún se pueden encontrar interesantes construcciones como una torre, una sala abovedada, un aljibe y algunas murallas.

Adentrándonos ya en la localidad, muchas de sus calles conservan todavía ese aroma medieval que hacen de Penáguila un lugar tan especial. La torre Vernet, la calle Mayor, la Iglesia Parroquial, la Ermita de San Roque, etc.

**Penáguila es uno de los pueblos más bonitos de Aitana, con su castillo, jardín botánico y encanto medieval**





Espectaculares estalagmitas en las Cuevas de Canelobre.

### Jardín y naturaleza

Quizás el lugar más agradable y conocido sea el Jardín de Santos. Un pequeño parque del siglo XIX, donde podemos pasar horas admirando su estanque, sus miradores a la sierra o recorriendo su laberinto botánico.

El entorno del pueblo es de naturaleza pura. Los olivos y almendros que rodean Penáguila son parte indispensable de su encanto. Es muy recomendable visitar también el Museo Etnológico, donde se puede conocer el proceso tradicional de obtención del aceite que se llevaba a cabo antaño.

Ya en las afueras está ubicado el Arco de Santa Lucía, uno de los sitios más estimados por los penailers. Se trata de un arco natural formado por rocas, que durante el mes de diciembre produce una curiosa alineación solar que ilumina gran parte del

pueblo. La tradición dice que estos rayos tienen propiedades mágicas que aumentan la fertilidad de las mujeres que se exponen a ellos.

En los últimos años también ha alcanzado notable éxito el Safari Aitana, siendo el único safari de toda la Comunidad Valenciana que se visita en coche.

### La Font del Molí

No demasiado lejos de Penáguila, tomando la carretera dirección a Benidorm, llegamos al Trestellador y la Font del Molí. Una zona entre Benimantell y Finestrat donde disfrutar de impresionantes vistas del valle de Guadalest.

Por aquí estaba la casa que el músico Óscar Esplá, el pintor Emilio Varela y el escritor Gabriel Miró alquilaban en verano en busca de inspiración para sus respectivos artes. De hecho, los hermosos paisajes de este lugar fueron recogidos en algunas de las mejores obras varelianas.

La mayoría de los autobuses turísticos conectan Benidorm con el pueblo de Guadalest o las fuentes del Algar, dos lugares cercanos que también son realmente bellos. Pero si se quiere disfrutar de un emplazamiento más tranquilo e igualmente especial, es recomendable desviarse hacia La Font del Molí.



El Jardín de Santos, uno de los lugares más apreciados de Penáguila.

### Paseo con vistas al valle

Actualmente encontramos una pequeña zona recreativa alrededor de la fuente, ideal para dejar el coche y comer un picnic. El agua de la Font del Molí es especialmente apreciada por los lugareños, por lo que es habitual ver a los pueblerinos acudir aquí con sus garrafas.

Desde este punto podemos realizar un hermoso paseo a pie de un par de kilómetros hacia la partida de El Trestellador. Por el camino encontraremos fantásticos miradores hacia el valle, masías típicas de la zona y algún restaurante donde probar la estupenda gastronomía local.

Un entorno realmente privilegiado y escondido de las grandes masificaciones turísticas, todo ello a pesar de encontrarse tan solo a unos 20 kilómetros de Benidorm.

### Cala Granadella

Por último, no podíamos olvidarnos de una de las calas más bellas de toda la Costa Blanca. Ubicada en el término municipal de Jávea, pero escondida entre dos acantilados, la Granadella es uno de esos pocos lugares de nuestra costa cuyo encanto ha logrado sobrevivir a la construcción y el boom turístico.

Su coqueta playa de piedras está rodeada de pinos y vegetación. Aunque no es fácil llegar a ella si no se conoce la zona, está completamente acondicionada y cuenta con los mejores servicios. De hecho, lleva años recibiendo la Bandera Azul como certificado a su calidad. Debido a su ubicación, lejos de cual-

quier núcleo urbano, sus aguas son limpias y cristalinas.

Muchos amantes del submarinismo y la pesca acuden aquí, pues recoge uno de los ecosistemas marítimos más ricos de nuestro litoral. Así mismo, también hay varios negocios en funcionamiento de esquí acuático, kayaks y canoas.

### Rutas por el cabo

En los alrededores de esta cala también se puede realizar una interesante ruta de senderismo hacia el Castillo de la Granadella. Se trata de una antigua fortificación que servía como defensa para prevenir los habituales ataques piratas.

Siguiendo un poco más en la misma dirección, podemos descubrir muchas más calas, playas, acantilados y cuevas a lo largo del Cabo de la Nau. Es muy recomendable alquilar una barca para hacer el recorrido

desde el mar, bordeando la Isla del Descubridor.

Para aquellos que quieran quedarse unos días por aquí, es posible alquilar alguna casa o apartamento por la zona. Algunos miran directamente a la Cala Granadella, aunque afortunadamente el número de construcciones no es demasiado excesivo y se adaptan más o menos bien al paisaje.

### Un viaje corto y económico

A veces ahorramos durante largas temporadas anhelando poder costear el viaje de nuestros sueños, mientras que no somos conscientes de las bellezas que tenemos apenas a unos pocos kilómetros de distancia.

La provincia de Alicante tiene rincones tan distintos como maravillosos. Pueblos, pantanos, castillos, sierras, valles, calas, playas, cuevas, etc. Ya sea en el embalse de La Pedrera, en las Cuevas del Canelobre, en Penáguila, la Font del Molí, la Cala Granadella o muchos otros; podemos conocer lugares inolvidables por muy poco dinero y tiempo.

Este verano se antoja una buena oportunidad para seguir descubriendo nuestra tierra y sus bellos recovecos más escondidos.



**La Cala Granadella tiene un ecosistema marino muy apreciado por los aficionados al submarinismo**

# 8 Días

## Crucero por el Mediterráneo desde Valencia

# Cruceros24

Cristobal Sanz 34  
03201 Elche  
Tel. **966 365 501**  
info@cruceros24.eu

Lu-Vier 9.30-17.00  
Sáb. 10.00-13.00h

Más ofertas en:  
[www.cruceros24.eu](http://www.cruceros24.eu)  
o en nuestro Facebook

Desde 699€\*

Agosto 2018

\*Precio por persona en cabina doble con pensión completa + 190€ tasas - propinas opcionales - plazas limitadas  
\*Traslado en autobús desde Elche, Torrevieja y Alicante incluido.



**ENTREVISTA** > Eduardo Blasco / Desarrollador de MedusApp e informático (1-enero-1971)

# En defensa del uso y disfrute de nuestras playas

MedusApp es una nueva aplicación móvil al alcance de cualquier usuario, para alertar a otros bañistas de la presencia de medusas en las costas

EVA MARTÍNEZ

Lo último en avistamiento de medusas está disponible en el móvil de todos los españoles. César Bordehore, Eduardo Blasco y Ramón Palacios lanzan una herramienta que empodera al bañista para informar al resto de personas sobre las medusas que se presencian en las playas.

La app permite subir instantáneas en tiempo real, añadir detalles como el tamaño y lugar en el que se ha visto las especies y, además, se colabora con estudios de investigadores sobre las medusas.

¿Qué es MedusApp?

Fundamentalmente es una herramienta colaborativa y su utilidad principal es la de reportar avistamientos de medusas. Otros medios han ido diciendo que te avisa de dónde están las medusas y quiero dejar claro que no es así. MedusApp permite reportar avistamientos, informar de picaduras, y publicar el lugar y características donde se ha visto la especie.

Realmente está pensada para que los propios ciudadanos y visitantes de las playas, a modo de ciencia ciudadana, hagan uso de la aplicación, reporten los avistamientos y sean los ojos investigadores. De manera que se cree una especie de Big Data a partir del cual se pueden hacer estudios, e ir mejorando y conociendo más sobre estas medusas, de las que se sabe poco, reportando beneficios sociales para todos.

¿Dónde aparecen esos avistamientos?

Cada avistamiento va a aparecer en el mapa. Los bañistas pueden acceder a la aplicación descargándosela en sus aparatos

**«MedusApp permite reportar avistamientos, informar de picaduras, y publicar el lugar y características donde se ha visto la especie»**



Ejemplo de fotos de medusas que se podrán subir a la nueva aplicación



**«Cuanto más te pica una medusa, en lugar de convertirnos en más resistentes, tu cuerpo acaba siendo más sensible a ellas»**

tos móviles, para poder saber si otro usuario en la zona donde se está bañando ha publicado alguna información acerca de si hay o no hay medusas. Otros medios han publicado que sigue en tiempo real los bancos de medusas, lo que no es cierto por el momento. Las medusas no llevan ningún GPS ni nada por el estilo. Es una herramienta más de colaboración, como hay otras de radares de tráfico, pero estas es de avistamiento de medusas.

Para los estudios de alergología hay otro apartado en esta app, en el que se puede reportar las picaduras. Cuando te pica una medusa puedes hacerte una foto en la zona afectada, incluso hacer un seguimiento de la picadura a lo largo del tiempo que ayuda a los estudios. Cuanto más te pica una medusa, en lugar de convertirnos en más resistentes, tu cuerpo acaba siendo más sensible a ellas.

¿Cómo surge crear esta aplicación móvil?

Es un proyecto creado, sin ánimo de lucro, por Eduardo Blasco y Ramón Palacios, dos antiguos alumnos del grado de informática en la Universidad Politécnica de Valencia, junto a César Bordehore, investigador de la Universidad

de Alicante, y experto en ecología marina y medusas.

Hace un par de años, en la revista Muy Interesante, salió en agosto un póster de todas las medusas que había en las costas españolas y pedían colaboración ciudadana para reportar esos avistamientos. Lo que ocurre es que el método que usaban y pedían hacer a los bañistas animaba muy poco a participar, aunque quisieras hacerlo. Era poco intuitivo, había que rellenar un formulario y enviarlo mediante correo electrónico. Tenías que poner la foto, que tenías que pasar del móvil o cámara al ordenador, no te indicaba el lugar exacto, porque la playa de San Juan es muy grande... creo que se necesitaba más precisión y actualizar ese sistema. Tampoco había ninguna forma de saber que esta foto era real del día y lugar que se ponía en la publicación.

En cambio, con esta aplicación, en el caso de los avistamientos, no hay margen de error, lo que se publica es del día porque solo se puede subir las fotos que haces en ese momento concreto, sin opción a coger otra del álbum de fotos. También da la localización del sujeto mediante las coordenadas, imposibilitando la publicación de contenido falso. Todo lo que se publica es real y de utilidad para los bañistas con inquietudes de conocer la presencia de las medusas.

¿Debemos tomar alguna precaución?

Tenemos toda la seguridad de que no se va a subir contenido que no tiene que ver con medusas a la aplicación. Es una herramienta controlada por nosotros de forma remota, por lo que, si

llega una imagen de una toalla o alguna tontería, rápidamente la cancelamos y no se llega nunca a publicar. Se controla poniendo un filtro para que no se publique de forma inmediata material de todo tipo, no sería lógico hacerlo de otra forma.

Se admite las fotos realizadas en el momento a cualquier tipo de medusa. En el caso de ser experto y conocer qué especie de medusa es, también hay un desplegable dentro de la app donde se permite poner el texto que el usuario quiera publicar.

La aplicación móvil también permite alertar de las manchas de aceite, contenedores, troncos que pueden ser peligrosos para embarcaciones, y cualquier elemento visible en el mar que entorpezca el disfrute del baño o de la navegación.

¿Qué más encontraremos si nos descargamos la app?

Veremos la foto de la medusa, la especie, su tamaño mediante rangos y la abundancia, para decir si son muchas o una aislada. También deja escribir cualquier tipo de observación que el usuario que sube la fotografía quiera resaltar. Los avistamientos se hacen públicos casi en tiempo real con un mapa localizador. Las fotos de las picaduras no se hacen públicas, sino que sirven para estudios en empresas investigadoras de Madrid.

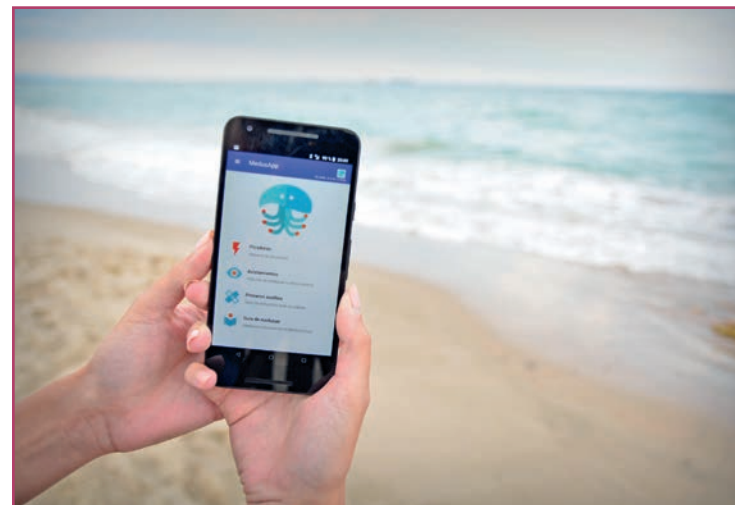
Existen dos apartados más. Uno es muy interactivo sobre primeros auxilios, en caso de que te pique la medusa saber qué se tiene que hacer, y otra para cuando no hay medusas, que es

**«Todo lo que se publica es real y de utilidad para los bañistas con inquietudes de conocer la presencia de las medusas»**

lo que todos deseamos cuando vamos a la playa. Además, tenemos una guía para ampliar información sobre ellas, hay mucho material elaborado por expertos e investigadores de esta especie marina.

Hemos conseguido tener varios miles de descargas y somos los terceros en aplicaciones de referencia. Agradecemos a los medios de comunicación que están y siguen haciendo eco de esta herramienta, es un tema muy comentado a partir de la polémica de hace unas semanas con la carabela portuguesa.

**«Hemos conseguido tener varios miles de descargas y somos los terceros en aplicaciones de referencia»**



Vista de la aplicación MedusApp



**ENTREVISTA >** Raquel Huete / Directora General de Turismo de la Comunidad Valenciana (Irún, 23-octubre-1970)

# «La estabilidad política en el norte de África favorece nuestro turismo»

La Generalitat prevé un nuevo verano con récords de turistas, con un incremento «en torno a un 5%»

DAVID RUBIO

Como todo el mundo sabe, el turismo sigue siendo nuestra principal fuente de ingresos en la Costa Blanca. Comienza una nueva temporada alta y por ello hemos querido hablar con Raquel Huete Nieves, actual directora general de la Agencia Valenciana de Turismo.

Natural de Guipúzcoa, diplomada en Turismo y doctora en Sociología por la Universidad de Alicante. Ha trabajado como profesora en la UA así como de investigadora de mercados para el sector privado. La estacionalidad, el bréxit, el turismo sostenible o los alojamientos piratas son algunos de los temas que surgen en nuestra conversación.

**En 2017 la Comunidad Valenciana llegó a los nueve millones de turistas internacionales, una cifra récord. ¿Qué previsiones tenemos para este verano?**

Sabemos que van a aumentar todavía más los viajeros. Esperamos un crecimiento en torno al 5%. La economía internacional se va recuperando y parece que estamos asentando un número estable de turistas.

Pero ese no es nuestro objetivo fundamental. Queremos que lleguen no solo en verano sino a lo largo de todo el año. Parece que también lo estamos cumpliendo, pues venimos de un invierno y una primavera muy positivos.

**¿Cómo se consigue que no vengán solo en verano, en una región tan playera como la nuestra?**

Estamos promocionando todos los tipos de turismo de invierno. Por ejemplo el cultural, el etnoturismo, la arqueología, las rutas de los Borgia, de los castillos, etc. Todo ello dentro de



Raquel Huete | Invattur

nuestra campaña promocional 'Comunitat Valenciana sempre oberta', en la que recordamos a todo el mundo que estamos abiertos a recibir turistas en los puentes y fines de semana.

Incluso también creemos en el uso de las playas a lo largo de todo el año. Para esto, estamos dando ayudas a los ayuntamientos para que pongan en marcha actividades invernales.

**Otra característica de nuestra zona es que suele haber mucha descompensación entre la costa y el interior...**

Cierto, también estamos incentivando el turismo del interior. Aquí el alojamiento es siempre más complicado, con mucha fluctuación entre los fines de semana y el resto de días. Ahora estamos mejorando la profesionalización ofreciendo varios cursos.

**Parece que últimamente los países del norte de África están teniendo más estabilidad política. ¿Esto puede ser malo para nuestro turismo?**

Que haya estabilidad en el Mediterráneo es una buena noticia para todos. Lo que no queremos nunca es que estos países tengan problemas de terrorismo, inseguridad o que sus habitantes fallezcan en el mar tratando de llegar aquí.

**«El bréxit puede afectarnos negativamente, pero los británicos tienen demasiados lazos con la Costa Blanca como para que dejen de venir»**

Aunque puedan ser más económicos, nosotros no competimos en precio sino en calidad y diversidad. Ofrecemos unas condiciones que no hay en ningún otro país mediterráneo.

De hecho, cuanto más demanda traigamos al Mediterráneo mejor. Hay muchos estadounidenses, por ejemplo, que eligen como destino venir a España y Marruecos en un mismo viaje. También hay una nueva clase media emergente en países como China o India que están deseando venir aquí.

**¿Y qué ocurrirá con los británicos cuando se materialice el bréxit?**

De momento no estamos notando muchas consecuencias. Si es verdad que una bajada del

poder adquisitivo británico o la libra puede afectarnos negativamente.

Ahora mismo no está claro aún si habrá un bréxit blando o duro y esta inseguridad no es buena. Aún así, la fidelidad que tienen los británicos con la Costa Blanca es muy alta. Hasta el punto de que muchos residen aquí. Quizás reduzcan gastos o acorten sus estancias, pero no creo que nunca dejen de venir.

En cualquier caso, estamos trabajando en Bruselas por las mejores condiciones. Este mayo la Comunidad Valenciana fue la región que defendió al sur de Europa en la negociación del bréxit que se dio en el Comité de las Regiones. Tenemos un peso importante en la UE como región turística.

**¿Puede asegurarnos que hemos dejado atrás los años de sobreconstrucción y que nuestro turismo ahora es más sostenible?**

La sostenibilidad hoy en día no es una cuestión discutible. Nadie puede dudar del cambio climático, ni de que nuestra costa precisa de una protección. Para ello hemos elaborado el actual Plan de Acción Territorial de la Infraestructura Verde del Litoral (PATIVEL).

Nos jugamos el futuro ya no solo como región, sino incluso

**«Queremos que sean los ayuntamientos quienes tengan la última palabra sobre los alojamientos en las casas»**

como especie. Uno de nuestros principales objetivos, por ejemplo, es el de evitar las grandes concentraciones en espacios concretos.

**En cuanto a los hoteleros, siguen reivindicando una mayor lucha contra los alojamientos piratas. ¿Se está llevando a cabo?**

Aunque hoy en día se haga a través de plataformas de internet, realmente siempre ha habido economía sumergida. Lo de alquilar las casas en verano lleva ocurriendo desde hace décadas.

Hoy en día estamos trabajando como nunca se había hecho contra este tema. El alojamiento está más regulado, ahora Hacienda ya lo está persiguiendo y controlando. Desde 2015 una persona que oferta su apartamento con fines turísticos tiene obligación de comunicarlo a la policía y someterse a unos mínimos de calidad.

Esto ha supuesto un gran trabajo extra para los funcionarios y a veces es difícil cumplir las expectativas. Pero todo el mundo está trabajando mucho y tengo que agradecerse.

Este mes de julio entra en vigor una nueva ley autonómica al respecto. Ahora estos alojamientos deberán tener un certificado de compatibilidad turística facilitado por el ayuntamiento. Hemos querido que sean las administraciones locales quienes decidan en cada localidad. Así tienen en su mano evitar procesos de hotelización de zonas. Creo que éste es un gran avance.

**«Nuestra prioridad es fomentar el turismo cultural de invierno para que no se acumule todo en unos pocos meses»**



ENTREVISTA > Rafael García / Monitor sociocultural

## «Todos somos diferentes»

La asociación Integra-T ofrece muchas actividades a personas con diversidad funcional e intelectual, lo que supone un gran apoyo para sus familias

EVA MARTÍNEZ

Rafael García, monitor sociocultural de la asociación, nos cuenta el día a día de estas personas que necesitan una especial atención. En la asociación, durante todo el día, se realizan distintas actividades y talleres dirigidas a personas con discapacidad psíquica límite y ligera.

Integra-T ayuda también a las familias a poder compaginar su vida, ocupaciones y responsabilidades, mientras estas personas disfrutan en centros y al aire libre de la atención y cuidados de los formadores que componen la asociación ilicitana.

¿A quién se dirige la asociación? ¿Qué actividades se realizan?

La asociación se dirige, principalmente, a personas con diversidad funcional límite y ligero, y a sus familiares.

Ahora mismo se están realizando actividades tanto por las mañanas como por las tardes. Por las mañanas son talleres enfocados a lo socio laboral. Hay talleres formativos, de escritura, de cerámica y de radio, entre otras. La radio la trabajamos los miércoles por la mañana. En los talleres de cerámica hay un horno, la gente hace pedidos de medallas o trofeos y ellos las hacen, de esta forma se consigue tener una fuente de financiación. También se hacen muchas manualidades y proyectos con cerámicas para llevarlos a rastros, mercados o mercadillo medieval.

Las tardes están más enfocadas a actividades para ayudar a las habilidades sociales. Se practica teatro y deportes. Se trabaja mucho la psicomotricidad, el trabajo en equipo, la escucha y el trabajo comunitario. También se ofrece ocio por las tardes, y los viernes por la mañana se hace deporte y juegos en la piscina. En definitiva, son actividades para adquirir habilidades socio profesionales y sociales.

«Se trabaja mucho la psicomotricidad, el trabajo en equipo, la escucha y el trabajo comunitario»



Personas que dan vida a la asociación

¿Qué atenciones especiales necesitan?

Son personas con diversidad intelectual límite. No están enfermos en sí, sino que tienen una limitación que ha podido ser adquirida ya sea en el nacimiento, o incluso por daño cerebral a causa de cualquier tipo de accidente.

Las limitaciones se presentan al intentar adquirir habilidades sociales. Son personas con edades comprendidas entre 20 y 40 años, que pueden tener un nivel de habilidades inferior al que tendría una persona con todas las capacidades y de su misma edad. También tienen una dificultad añadida a la hora de aprender y requieren de más tiempo en el proceso de aprendizaje, lo que les impide estar en un aula con personas que tienen otras capacidades, porque no pueden seguir el mismo ritmo.

La asociación realiza diariamente muchas actividades y talleres, para cubrir las necesidades de estos jóvenes y para ayudar a sus familias, con el objetivo de que se puedan desenvolver por ellos mismos en un futuro. Llevamos hechas tres obras de teatro, y lo que queremos es fomentar el trabajo en equipo y seguir desarrollando esas destrezas personales y grupales.

¿Cuál es vuestra misión?

A través del deporte se desarrollan muchos valores personales que tienen importancia; se hacen talleres de deporte todas las semanas. Participan también en todas las ligas que hay en Elche, colaborando en la liga de baloncesto o participando en las jornadas paraolímpicas.

Todo ello se lleva a cabo con la finalidad de mejorar su cali-

«Somos cinco trabajadores los que nos encargamos de cubrir todas las necesidades de la asociación»

dad de vida y que ellos estén mejor físicamente, pero también mentalmente. Un tema en el que se hace mucho hincapié es la autoestima, que se sientan bien, que se quieran y que se acepten tal y como son. Al tener discapacidad o diversidad funcional límite e intelectual, viven situaciones complicadas. Son conscientes de que son diferentes al resto. A través de estas actividades se les intenta hacer ver que todos somos diferentes y que no hay dos personas iguales, tratando de normalizar así su situación.

Las giras que se hacen por los talleres de teatro duran aproximadamente un año. La última que representamos fue la obra de Don Joaquín Tenorio. La hicimos en Crevillent dos veces, otras en Alicante y Elche. Son talleres con los que ellos se dan cuenta de que pueden hacer cosas solos y conseguir mucho trabajando juntos.

El taller de ocio permite que puedan divertirse y hacer actividades que en casa no pueden porque sus familiares tienen muchas ocupaciones y responsabilidades. Se hace los viernes por la tarde, y se basa en llevarlos al cine a ver una película, a la bolera y a otros sitios de entretenimiento por la zona.

¿Es importante para la familia vuestra ayuda?

Al estar haciendo actividades durante todo el día, la familia puede realizar otras tareas que no pueden hacer mientras están cuidando a la persona en cuestión. Por eso desde la asociación se presta este servicio, también se entiende como una ayuda a los familiares que tienen que trabajar o cumplir con otras obligaciones. Es una forma de repartir el tiempo y hacer que el enfermo no caiga en la rutina.

Integra-T también acoge a 4 personas de Alicante, y otros de Bacarot y Crevillent, no solo son de Elche.

¿Qué trabajadores prestan su servicio en la asociación?

Actualmente hay un TASOC, un técnico de actividades socioculturales, que se encarga de los talleres de deporte. También contamos con una psicóloga, una trabajadora social, un monitor sociocultural y un entrenador social. Somos cinco trabajadores los que nos encargamos de cubrir todas las necesidades de la asociación.

¿Cómo es el día a día de estas personas con diversidad funcional?

Ellos se levantan, van a la asociación y por la mañana son los talleres de formación, de informática o de auxiliar de oficina que son los que se están realizando ahora. Luego se hace deporte, piscina o radio. Tienen un descanso y cuando se termina se vuelve a los talleres.

Vuelven a su casa y ya por las tardes las tareas de cerámica los lunes y miércoles, los martes

deporte, los jueves teatro y los viernes es el día de ocio. Más adelante se hará una formación de orientación laboral.

¿Qué objetivos tenéis a largo plazo?

El propósito marcado actualmente es reconstruir una nave de la asociación. Cada vez entran más chicos y chicas a la asociación y necesitan espacio, las instalaciones se están quedando pequeñas y necesitan que esa nave, ahora deteriorada, en un futuro pueda ser un gran espacio para dar clases y talleres, acogiendo a más personas en la asociación y ofreciendo más servicios.

¿Las redes sociales ayudan a visibilizar vuestro propósito?

Las redes sociales ayudan muchísimo. Publicamos muchas fotos casi a diario, y a los padres les encanta verlas y poder comentarlas.

Ayudan a visibilizar que estas personas pueden hacer actividades, y también el trabajo de la asociación. Es una herramienta perfecta para mostrar todas las tareas que se realizan durante todo el día, desde las 9:30 que vienen por la mañana hasta la 13:00, y por las tardes, de 16:00 a 19:00 horas.

«Se intenta que la diversidad funcional se vea y no sea un tema tabú»



Los participantes de las actividades de la asociación



# Ingenierías a la carta

Ingenieros de la UMH se enfrentan a retos como elaborar alimentos innovadores o construir un puente con palillos de helado

## UMH

Un producto que reinventa la pasta y un paté con quinoa, dátil y membrillo son algunas de las ideas innovadoras que han elaborado estudiantes de la Escuela Politécnica Superior de Orihuela (EPSO) de la Universidad Miguel Hernández y que han sido galardonadas, tanto a nivel universitario como nacional. Otro proyecto impulsado por estudiantes de la UMH, en esta ocasión desde la Escuela Politécnica Superior de Elche (EPSE), es el 'Dátil'; un prototipo que, a pesar del nombre que recibe, representa un vehículo de bajo consumo con el que los estudiantes de la Universidad Miguel Hernández obtuvieron el año pasado el 5º puesto internacional en la competición 'Shell Eco Marathon'. Una carta variada y repleta de propuestas que la UMH ofrece a sus estudiantes de Ingeniería.

'Pisoni' es el nombre de la estructura ganadora de este año en la modalidad de Peso del Concurso de Puentes hechos con palillos de helado de la UMH, tras soportar un total de 928 kg. Estudiantes del Grado en Ingeniería Electrónica y Automática Industrial de la UMH fueron los autores de esta original maqueta, que se alzó con el primer premio de esta categoría, dotado con 900 euros. Esta veterana iniciativa de la Universidad Miguel Hernández, que ya va por su decimoquinta edición, reúne cada año a estudiantes de toda la provincia, incluso del extranjero. Los impulsores de este particular certamen son la Delegación de Estudiantes de la Escuela Politécnica Superior de Elche (EPSE) de la UMH, en colaboración con la propia EPSE. Además de la categoría de Peso, los alumnos compiten con sus puentes en las modalidades de Movilidad y Estética.

**El 'New Food' lo ganó un paté tradicional con quinoa, dátil y membrillo, elaborado de forma artesanal sin colorantes ni fécula**



Equipo de estudiantes de la UMH Sabinar Raid

**El 'Dátil', un vehículo de bajo consumo capaz de recorrer más de 1.000 km con un litro de combustible**

### Kilómetros solidarios

Mientras unos estudiantes construyen maquetas de puentes, otros recorren el Sáhara a bordo de un coche de más de 20 años de antigüedad, con la única ayuda de un libro de ruta, una brújula y un mapa. El equipo de la UMH que participa en

esta aventura solidaria es el Sabinar Raid, integrado por estudiantes del Grado en Ingeniería Mecánica de la Universidad Miguel Hernández y del Máster en Ingeniería Industrial de la UMH.

El reto de esta experiencia, exclusiva para estudiantes de España, Portugal y Andorra, es entregar más de 30 kg de material escolar, juguetes y ropa por las escuelas del desierto de Marruecos, a lo largo de más de 4.000 kilómetros de travesía. Los coches que pusieron a punto y adaptaron los estudiantes de la UMH para recorrer las 7 etapas del desierto de Marruecos, sin GPS ni dispositivos electrónicos, fueron un Seat Panda del 91 y un Nissan Micra del 92.

El 'Dátil' y el 'Guepardo' son otros dos proyectos desarrollados por estudiantes de ingeniería de la EPSE, que apuestan

por la innovación e investigación en el mundo del motor. La más veterana de estas propuestas es el 'Dátil', un vehículo de bajo consumo que ha sido capaz de recorrer más de 1.000 km con un litro de combustible. El Dátil UMH ha obtenido el primer puesto durante 2 años consecutivos en la 'Shell Eco Marathon' y el año pasado consiguió el 5º puesto internacional. Los integrantes de este equipo están poniendo a punto el prototipo de este año, con el que competirán del 5 al 8 de julio en Londres.

Por su parte, la moto del Proyecto 'Guepardo' de la UMH logró el puesto de campeón del mundo en la categoría de Mejor Innovación Tecnológica dentro de la fase 'MS1: Proyecto Industrial' de la competición internacional MotoSudent 2016, celebrada en Aragón. Durante

la fabricación de esta moto, los estudiantes de los Grados en Ingeniería Mecánica y en Electrónica y Automática Industrial aplicaron todos los conocimientos adquiridos en clase para la puesta a punto del vehículo.

### Reinventar la pasta

De forma paralela, la UMH también forma ingenieros de 'otra pasta' en el campus de Orihuela, concretamente en la Escuela Politécnica Superior de Orihuela (EPSO), donde la Universidad oferta los Grados en Ciencia y Tecnología de los Alimentos y en Ingeniería Agroalimentaria y Agroambiental. Dentro de las actividades que parten de esta Escuela destaca el concurso alimentario 'New Food', en el que los estudiantes de la UMH elaboran y presentan sus propios productos ante un jurado de expertos.

La propuesta ganadora del concurso alimentario 'New Food' de este año ha sido 'La Orza del Segura', un paté tradicional con quinoa, dátil y membrillo, elaborado de forma artesanal sin colorantes ni fécula. Pero los reconocimientos a los estudiantes de la UMH no llegan únicamente desde dentro de la Universidad, sino también a nivel nacional. En este sentido, cuatro alumnas del Grado en Ciencia y Tecnología de los Alimentos representarán a España en la final del concurso de alimentos Ecotrophelia Europa, que se celebrará en octubre en SIAL París, tras ganar la fase nacional de este certamen. Concretamente, las estudiantes de la UMH presentarán en Francia 'Essenza di Vega', un nuevo concepto de pasta fresca que conjuga la tradición con la innovación, y que combina nuevos alimentos como la chía, la quinoa y el amaranto con productos de nuestra tierra como el membrillo.

Para formalizar la matrícula, consultar el enlace: [futuroestudiante.umh.es/](http://futuroestudiante.umh.es/)



Estudiantes de la UMH, ganadoras de la fase nacional del concurso Ecotrophelia

**El puente ganador hecho con palillos de helado soportó un total de 928 kg**



**ENTREVISTA** > Eugenia Canalías / Presidenta de la Asociación de Celíacos en la Comunidad Valenciana

# En la provincia hay más de mil familias con alérgicos al gluten

La alergia al gluten afecta a entre el 1 y el 2% de la población, se puede manifestar a cualquier edad y es más frecuente en mujeres que en hombres

MANUELA GUILBERT

La mayoría de las personas digieren el gluten sin problemas, pero cuando se tiene la enfermedad celíaca, el sistema inmunológico reacciona al gluten como si fuera una amenaza dañina, algo tóxico.

Durante este proceso, el sistema inmunológico causa daño a las vellosidades del intestino, haciendo que el organismo no pueda absorber los nutrientes que se encuentran en los alimentos.

**En cualquier momento**

Esta enfermedad puede darse en cualquier momento de la vida y es más común en las personas de raza blanca y de origen europeo, y las mujeres superan en número a los hombres que padecen este problema. La enfermedad celíaca es una entidad prevalente en nuestro entorno que afecta tanto a niños como a adultos, y cuya epidemiología ha variado en los últimos años gracias a los avances que se han producido en los diagnósticos.

Un aspecto importante a tener en cuenta es que la celiaquía sin sintomatología clásica es más frecuente que la forma sintomática, lo que dificulta en numerosas ocasiones el diagnóstico.

**Enfermedad crónica**

Es una enfermedad crónica del aparato digestivo de origen inmunológico, que se caracteriza por una intolerancia permanente a una proteína llamada gluten, que se encuentra presente en los cereales. Es el resultado de una interacción entre genes, la ingestión de alimentos con gluten y otros factores ambientales, pero se desconoce la causa exacta.

En 2012, la Sociedad Europea de Gastroenterología, Hepatología y Nutrición Pediátrica (ESPGHAN) definió la enfermedad celíaca como un desorden sis-

témico, con base inmunológica, causado por la ingesta de gluten en personas con predisposición genética.

Afecta a entre el 1 y el 2% de la población, se puede manifestar a cualquier edad y es más frecuente en mujeres que en varones. Eugenia Canalías, presidenta de la Asociación de Celíacos en la Comunidad Valenciana (ACOVA), nos cuenta más cosas al respecto.

**¿Cómo se lleva en familia cuando el enfermo es un niño?**

Aprender a comer sin gluten puede ser difícil al principio. Se necesitará tiempo para cambiar los hábitos alimentarios familiares.

De todas formas, si la familia se toma la enfermedad con una actitud positiva, el niño no lo vivirá como algo malo, deberá simplemente cambiar los alimentos que puede consumir por otros que no le sentarán mal y se encontrará mejor. Se aconseja una comunicación fluida entre padres e hijos, así como una relación con el entorno. Es esencial informar a la familia y amigos para hacerles entender las consecuencias de un descuido en la ingesta de alimentos.

Es recomendable, además, eliminar la harina con gluten de la



dieta familiar, sustituyéndola por algún tipo de harina apta para celíacos. Si se va a mantener el gluten en la casa es una buena idea etiquetar los productos para que el niño, el resto de la familia o cualquier visitante, puedan ver fácilmente si un alimento es seguro. En general los niños suelen adaptarse a esta dieta mejor que los adultos.

**¿Cuál es la diferencia entre alérgico e intolerante?**

Un alérgico al gluten reaccionará aun cuando el gluten no haya llegado a su intestino, mientras que las personas con intolerancia al gluten necesitan normalmente ingerirla.

La alergia es una reacción inmunológica que se desencadena de manera muy rápida a partir del segundo contacto con la sustancia frente a la que se produce

**«Antes muchas personas lo padecían sin saberlo»**

la sensibilización, que es a lo que llamamos alérgeno, y que en condiciones normales no es dañina.

Desde la asociación creemos que es una buena terapia poder compartir con otras personas afectadas el día a día, las necesidades, las inquietudes, los miedos y, sobre todo, los recursos que encuentra cada uno para afrontar la novedad en su vida: "comer sin gluten, sin trazas y sin contaminación cruzada".

**«Esta enfermedad puede darse en cualquier momento de la vida»**

**¿Es una enfermedad relativamente nueva o es que antes no se conocía y se padecía desde el desconocimiento?**

Los expertos señalan que en los últimos años ha habido un aumento, no de la enfermedad celíaca sino del diagnóstico de celiaquía. Antes muchas personas la padecían sin saberlo. La sensibilización es cada vez mayor y poco a poco se va teniendo más información.

**¿Cómo se detecta?**

Mediante un examen clínico cuidadoso y una analítica de sangre que incluya los marcadores serológicos de enfermedad celíaca (anticuerpos antigliadina, antiendomiso y antitransglutaminasa tisular) se establece el diagnóstico de sospecha de la enfermedad.

No siempre se puede establecer un diagnóstico clínico o funcional de la enfermedad celíaca, por ello, para el diagnóstico de certeza, es imprescindible realizar una biopsia intestinal. Dicha biopsia consiste en la extracción de una muestra de tejido del intestino delgado superior, para ver si está o no dañado. Para realizar esta prueba es necesario que no se haya retirado el gluten de la dieta.

**¿Cuáles son los síntomas que deben alertarnos, y qué consecuencias puede traer no tratarlos a tiempo?**

En Niños los síntomas son vómitos, diarrea, astenia, distensión abdominal y retraso en el crecimiento. En adolescentes lo son la anemia ferropénica, dolor abdominal, artritis, hepatitis, cefaleas y menarquía tardía.

En cuanto a los adultos los síntomas son la apatía, astenia, anemia ferropénica, osteoporosis, abortos de repetición, infertilidad, depresión, ataxia o menopausia precoz.



**«Es una enfermedad crónica del aparato digestivo y de origen inmunológico»**



**ENTREVISTA >** María Teresa Pérez / Vicerrectora de la UMH (Elche, 27-abril-1959)

# «Los malos hábitos alimenticios pueden repercutir en el rendimiento académico»

Esta es una de las conclusiones de una investigación pionera en España, realizada por la UMH, con datos que han sorprendido a sus propios autores

MANUELA GUILABERT

La UMH ha realizado un estudio entre los alumnos de primer curso que ha desvelado datos que han sorprendido a sus autores, y que tiene que ver con su alimentación, adicciones, uso de redes sociales y sexo. Ha sido realizado por María Teresa Pérez, vicerrectora de Relaciones Institucionales y el departamento de Nutrición y Salud Pública, con la colaboración de la consellería de Transparencia.

**Primer estudio de estas características**

Es la primera universidad en España que realiza una investigación de estas características, y desde la red de universidades saludables, a la que pertenece la universidad ilicitana, ya están mostrando interés en realizar un estudio similar para saber cómo se comportan los estudiantes no solo de Elche, sino de todo el País.

Los datos obtenidos han sorprendido a sus autores, que no esperaban tan malos resultados en algunos aspectos como el de la alimentación, donde un 80% no sigue las pautas de la dieta mediterránea, y también en los datos referentes al sexo, donde se desprende que la mayoría no tiene miedo al contagio de enfermedades de transmisión sexual ni a los embarazos, a juzgar por el poco uso que hacen del preservativo.

**Seguimiento**

El estudio no ha hecho más que empezar a arrojar datos, pues estas conclusiones solo pertenecen a los alumnos que



Campus en Orihuela de la UMH.

*«Queremos que cuando salgan de la universidad no solo se lleven un título bajo el brazo»*

empezaron en la universidad el curso pasado, y se les va a seguir haciendo seguimiento hasta que finalicen sus estudios dentro de cuatro años para comprobar su evolución. La intención es que mejoren sus hábitos, y que les sirvan como pauta el resto de su vida.

Para ello se realizó un muestreo de 700 alumnos de 18 años pertenecientes a los 4 campus de la universidad (Orihuela, San Juan, Altea y Elche) a través de una encuesta con más de 100 preguntas divididas en varios aspectos: alimentación, sexo, uso de internet y actividad física.

**Resultados negativos**

La sorpresa no se ha hecho esperar para los autores de la investigación, al comprobar que un 80% de alumnos encuestados no sigue un hábito adecuado en relación a la dieta mediterránea;

y que el uso de verduras, frutas y frutos secos es muy bajo con respecto al recomendado en dicha dieta.

Abusan de refrescos, bebidas energéticas y bollería industrial, especialmente en el caso de los chicos, de lo que se desprende que las alumnas se alimentan mejor. Lo negativo es que de ellas el 15% dice haberse sometido a alguna dieta de adelgazamiento a pesar de su poca edad. Los chicos comen más carne roja y ellas más pescado.

De todos estos datos el más preocupante es que un 20% tiene sobrepeso u obesidad, causado precisamente por malas costumbres alimenticias y la poca actividad física que realizan.

**¿El uso de redes sociales puede ser otro motivo que cause sobrepeso como consecuencia del sedentarismo que produce?**

Sin duda. Según estos datos los estudiantes pasan unas seis horas al día conectados a internet desde su móvil, lo que les facilita hacerlo desde cualquier sitio y a cualquier hora. Son seis horas de inmovilidad, más una media de ocho horas de sueño, las horas de las comidas y las que están en clase; les queda muy poco para la actividad física.

**¿Qué otros hábitos han detectado?**

También nos ha llamado la atención la adicción al tabaco que manifiesta un 30% de los encuestados, y teniendo en cuenta

lo jóvenes que son es preocupante, sumado al consumo de alcohol, que confiesa más de la mitad, y al consumo de otras drogas de las que más de un 40% manifiesta hacerlo esporádicamente, cannabis en su mayoría.

**En cuanto al sexo, ¿son prudentes en el uso del preservativo?**

Pues también aquí ha habido sorpresas y conductas de riesgo. Mientras pensamos que son lo suficientemente conscientes de la necesidad del uso del preservativo, no solo para evitar embarazos no deseados sino más importante aún para evitar el contagio de enfermedades de transmisión sexual, nos encontramos con que el 20% de estos alumnos no utiliza nunca preservativo en sus relaciones, ni tampoco ningún tipo de anticonceptivo.

Esto supone un retroceso en el tiempo, ya que hace años, con la aparición del SIDA, todos fuimos conscientes de los riesgos que conllevaba no protegerse.

**¿Que otros datos de interés destacarías de este estudio?**

Me gustaría destacar que se ha detectado que el 28% de los encuestados ha sufrido algún tipo de discriminación. En algunos casos de género machista, por su género hombre o mujer, y también de carácter racista por el país de origen.

Pero si hay un dato que nos ha preocupado de manera excepcional, en el bloque de bienestar

**El 20% de estos alumnos no utiliza nunca preservativo en sus relaciones, ni tampoco ningún tipo de anticonceptivo**

social, es que el 100% de los encuestados del campus de Altea y el 97.5% del campus de Orihuela dicen haber sufrido algún tipo de agresión o de acto con violencia.

Estos datos en concreto nos obligan a ponernos a trabajar y dar una serie de recomendaciones directamente a los estudiantes, y a partir de ahí seguir muy de cerca las conductas de estos estudiantes.

**¿También se han dado recomendaciones en los otros temas?**

Para los otros apartados ya se ha distribuido entre los alumnos un decálogo con pautas alimenticias, alertándoles de las carencias que puede provocarles una precaria alimentación, y se les recomienda como deben reorientar la suya, destacando los beneficios de las frutas y verduras y reducir las bebidas azucaradas y energéticas, así como la bollería industrial. En definitiva, inculcarles los beneficios de la dieta mediterránea.

Igualmente, se les invita a salir del sedentarismo, en el que están inmersos la mayoría de ellos, y a que aprendan a disfrutar de la vida al aire libre y del ejercicio; que si no practican ningún deporte que al menos caminen 30 minutos al día.

No hay que olvidar que una mala alimentación y la falta de ejercicio repercute negativamente en su rendimiento académico, así como el consumo de alcohol y otras drogas. Todo ellos unido altera el equilibrio que debería existir en el comportamiento de todas las personas y especialmente en los estudiantes. Queremos que cuando salgan de la universidad no solo se lleven un título bajo el brazo, sino también una educación que les lleve a un modelo de vida adecuado.

**El 100% de los encuestados del campus de Altea y el 97.5% del de Orihuela dicen haber sufrido algún tipo de agresión o de acto con violencia**



# AGENDA CULTURAL

Carmen San José

## JULIO 2018

### CONCIERTOS

#### CALLOSA DE SEGURA JULIO CULTURAL - ESPECIAL AÑOS 70 Jueves. 22 h

Jardín Glorieta (C/ Idioma Esperant)



Día 5. JUAN BAU.

Día 12. MICKY.

Día 19. MIKE KENNEDY.

Día 26. LORENZO SANTAMARÍA.

#### TORREVIEJA

#### GRAN GALA DE VERANO - OSCAR NAVARRO SYMPHONY ORCHESTRA

Domingo, día 1. 19:30 h

Auditorio (Partida de la Loma).  
Entrada: 12 a 20 €



La Oscar Navarro Symphonic Orchestra, dirigida por el propio compositor, nos ofrecerá un recorrido por una selección de sus grandes obras escritas para salas de concierto y música para cine.

#### GREATEST HITS

Domingo, día 8. 20:30 h

Auditorio (Partida de la Loma).  
Entrada: 10 €  
Concierto Aniversario Orfeón.

#### 64º CERTAMEN INTERNACIONAL DE HABANERAS Y POLIFONÍA

Del domingo, día 22 al  
sábado, día 28

Eras de la Sal (Pº Vistalegre)



Este festival se celebra en homenaje a los marinos de Torrevieja que viajaban para comerciar con Cuba, lugar de donde se trajeron estas populares melodías. Cuenta con la participación de los mejores grupos corales del género procedentes de casi todo el mundo.

### EXPOSICIONES

#### PILAR DE LA HORADADA EL RUIDO DEL COLOR Hasta el 22 de julio

Casa de Cultura (c/ Carretillas, 19)

Lunes a sábado de 9 a 14 y 16 a 21 h

Exposición a cargo de los alumnos del Aula Manu Moya.

#### ROJALES NUNCA ES TARDE PARA EL ARTE Y EL AMOR Hasta el 3 de julio

Sala Mengolero Cuevas del Rodeo (Rojales)

Lunes a viernes de 9 a 15 h



Exposición a lápiz de Germán Herretes.

#### TORREVIEJA ENTRESIJOS (escultura) Hasta el 8 de julio

Sala de exposiciones Vista Alegre (c/ Concepción, 2)

Miércoles a sábado de 10 a 14 y 17 a 21 h, domingos de 10 a 13:30 h. Entrada gratuita.



Muestra del escultor Carlos Carmona. Es una obra llena de sinceridad con constantes referencias a la memoria.

#### HÉROES OCULTOS Hasta el 16 de julio

Carpa instalada en el Puerto  
Lunes a domingo de 12 a 14 h y 17 a 23 h. Entrada gratuita.



Héroes ocultos. Inventos geniales. Objetos cotidianos. Una innovadora muestra de divulgación del diseño de aquellos elementos que componen nuestra rutina y nuestras costumbres.

Elementos ideados para hacernos la vida cotidiana más práctica y cómoda, y que han perdurado en el tiempo, algunos de ellos prácticamente sin modificaciones, trascendiendo con toda seguridad las propias pretensiones de sus creadores. Inventos, todos ellos, que nos pasan desapercibidos en nuestro día a día, acostumbrados ya a su uso habitual, pero que han modulado nuestra existencia de forma concluyente y evidente.

### OTROS

#### ALMORADÍ FERIA Y FIESTAS DE MOROS Y CRISTIANOS Del 27 de julio al 5 de agosto



#### ORIHUELA FIESTAS DE LA RECONQUISTA. MOROS Y CRISTIANOS 2018 EXALTACIÓN FESTERA Sábado, día 7. 20:30 h

Teatro Circo Atanasio (Pz. del Poeta Sansano). Entrada gratuita.

### OTROS



#### Programación:

- Lectura del Pregón de Fiestas.
- Presentación oficial de abanderadas de las Comparsas Cristianas y Moras.
- Glosa del Pregón de Fiestas.
- Nombramientos oficiales: Embajador Cristiano, Embajador Moro, Alcaide del castillo Festero, Festeros de Honor y Armengola 2018.

#### PROCESIÓN-TRASLADO DE LAS SANTAS JUSTA Y RUFINA Y OFRENDA FLORAL.

Domingo, día 15.  
19:30 h

Glorieta Gabriel Miró.

#### EXPOSICIÓN PÚBLICA DE LA GLORIOSA ENSEÑA DEL ORIOI

Lunes, día 16. 23:30 h

Casa Consistorial (balcón principal)

#### DCLXXVI ANIVERSARIO DE LA RECONQUISTA Martes, día 17

9:30 h. Traslado de la Gloriosa Enseña del Oriol, desde el Excmo. Ayuntamiento a la S. I. Catedral.

10 h. Procesión, misa y desfile.  
20:45 h. Desfile infantil, desde la c/ Ocarasa.

23:30 h. Retirada de la Gloriosa Enseña del Oriol del balcón principal de la Casa Consistorial.

#### GUERRILLA ÚNICA DE PÓLVORA MORA Y CRISTIANA

Miércoles, día 18.  
20:30 h

Desde el Paseo.

TOMA DEL CASTILLO (a las 22 h) en la Glorieta Gabriel Miró.

#### GRAN RETRETA FESTERA (a las 22 h) en la Glorieta Gabriel Miró.

Jueves, día 19. 21:30 h  
C/ Ocarasa.

**Prestige**

UNA EXPERIENCIA  
EXCITANTE!

SI BUSCAS ALGO  
DIFERENTE  
ENCUENTRALO  
AQUÍ

965125403-666188475

AVENIDA DE AGUILERA ALICANTE

ABIERTO DE 11.30 A 20.00 (lunes a viernes)

Despídelos como se merecen

**Mi Fiel Amigo**

CEMENTERIO DE MASCOTAS

657 690 711

HORARIO:  
Martes a sábado de 9 h. a 13 h.

Partida Torrellano Bajo Polígono 1, nº 75

www.cementeriomascotasmifielamigo.com

Síguenos



**OTROS**

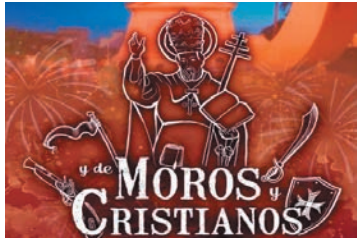
**SOLEMNE DESFILE DE ENTRADA CRISTIANA**

**Viernes, día 20. 21:30 h**  
C/ Ocarasa.

**SOLEMNE DESFILE DE ENTRADA MORA**

**Sábado, día 21. 21:30 h**  
C/ Ocarasa.

**ROJALES**



**GRAN DESFILE DE MOROS Y CRISTIANOS**

**Domingo, día 1. 21 h**

Con el siguiente orden:

- Bando Cristiano: Contrabandistas (Capitanía), Guerreros del Cid y Piratas.

- Bando Moro: Almohades, Berberes, Tuareg y Benakies.

- Cierra el desfile la carroza con las Reinas de las Fiestas.

Al finalizar el desfile habrá baile en las distintas kábilas.

**THE RODEO FILM FEST**

**Viernes, día 6 y sábado, día 7. 22 h**

Cuevas del Rodeo.

Inicio del Festival de Cortometrajes.

**ENCUENTRO DE ARTE Y ARTESANÍA**

**Sábado, día 7. 20 h**

Sala Mengolero.

Encuentro de arte y artesanía e inauguración de la exposición de la Sala Mengolero.

**THE RODEO FILM FEST**

**Sábado, día 14. 22 h**

Cuevas del Rodeo.

Final del Festival de Cortometrajes con entrega de premios.

**FERIAS Y FIESTAS DE ALMORADÍ**

**Viernes, 27 de julio**

21:00 h. Plaza de la Constitución. Proclamación e Imposición de bandas a las Reinas y Damas de Honor 2018.

Pregón de la Feria y Fiestas 2018 a cargo de **M<sup>a</sup> José García Vaíllo**.

23:30 h. Plaza de la Constitución.

Actuación de 'Dinina's Lyric Pop'.

1:30 h. Pabellón Municipal Venancio Costa.

Concierto de 'El Kamión de la Basura'.

**Sábado, 28 de julio**

20:30 h. Desfile del Bando Huertano a cargo de la Peña Huertana 'Los Santicos de la Piedra'.

23:30 h. Plaza de la Constitución.

Actuación de Nuria Fergó, Felipe Garpe y sus Mariachis con el Concierto 'México Lindo Sinfónico'.

00:00 h. Pabellón Municipal Venancio Costa.

Verbena Popular con la Orquesta 'La Mundial Show'.

2:00 h. Aledaños Pabellón Municipal Venancio Costa.

Gran castillo de fuegos artificiales.

**Domingo, 29 de julio**

21:30 h. Plaza de la Constitución. Concierto 'Noches de Feria' con la actuación de la Unión Musical de Almoradí.

22:30 h. Pabellón Venancio Costa.

Concierto 'Pop and Roll Festival' con las actuaciones de Dani Marco 'Despistaos', Jaime Terrón 'Melocos', Juanra Arnaiz 'Guananá' y Dylan Ferro 'Taxi'.

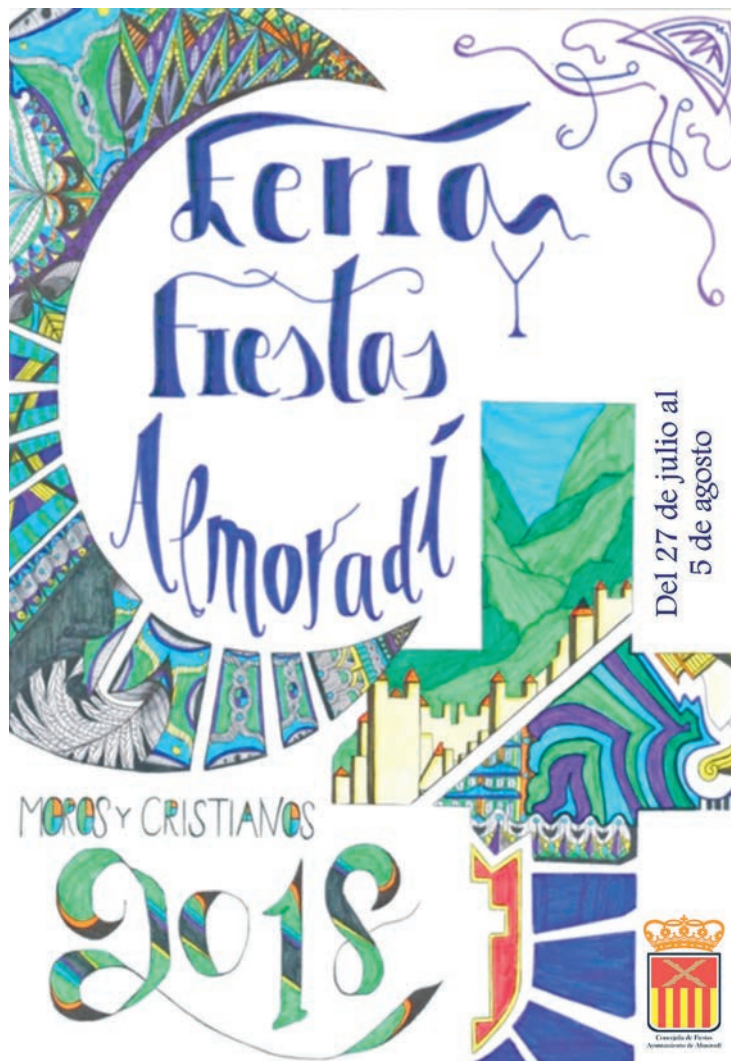
00:30 h. Pabellón Venancio Costa.

Actuación de 'Luces de Neón'.

**Lunes, 30 de julio**

18:30 h. Plaza de la Constitución.

**FERIAS Y FIESTAS DE ALMORADÍ**



Espectáculo Musical el 'Show de la Pandilla de Drilo, Gira 2018'.

21:30 h. Pabellón Municipal Venancio Costa.

ALMORADÍ COLOR FEST. Festival de colores para familias y jóvenes con la música de Dj Cristian Gil.

**Martes, 31 de julio**

10:00 h. Recorrido por las calles de la localidad.

Despertá con Dulzaina y Tamboril acompañada de Cabezudos.

18:30 h. Plaza de la Constitución y calles anexas.

ENCIERRO INFANTIL. Se aconseja que todos los niños que vayan

a participar vayan vestidos de blanco y pañuelo rojo.

20:30 h. Pabellón Municipal Venancio Costa.

Final de 'la Vega Street Battle'.

ALMORADÍ FIESTA DE LA ESPUMA

21:00 h. Plaza San Andrés, Barraca de la Tercera Edad.

Inauguración de la Barraca de la Tercera Edad.

**Miércoles, 1 de agosto**

18:30 h. Plaza de la Constitución.

Concierto Infantil con la Actuación de 'Gatetemon'. Acompaña a los más pequeños a su primer

Concierto de Rock Infantil.

22:00 h. Inicio C/ Valencia hasta

Teatro Cortés.

Retreta a cargo de las Comparas de Moros y Cristianos.

00:00 h. Pabellón Municipal Venancio Costa.

Actuación de 'Mr Hyde'.

**PROGRAMA DE ACTOS MOROS Y CRISTIANOS ALMORADÍ 2018**

**Jueves, 2 de agosto**

20:30 h. Entrada del primer día por la calle Mayor hasta la plaza de la Constitución.

21:45 h. Presentación de los cargos festeros 2018 en la plaza de la Constitución y pregón a cargo de Don Francisco Javier Cañizares Roca.

22:45 h. Embajada del bando moro y toma del castillo.

**Viernes, 3 de agosto**

8:00 h. Despertá a cargo de los bandos moro y cristiano. Concentración en las puertas del castillo.

20:30 h. Entrada de bandas de música participantes en el desfile. Estas lo harán en sentido contrario al del desfile. Desde el teatro cortes hasta calle valencia.

21:30 h. Desfile. Entrada mora. Concentración en la calle valencia.

21:30 h. Desfile. Entrada mora. Concentración en la calle valencia.

21:30 h. Desfile. Entrada mora. Concentración en la calle valencia.

21:30 h. Desfile. Entrada mora. Concentración en la calle valencia.

**Sábado, 4 de agosto**

8:00 h. Despertá a cargo de los bandos moro y cristiano. Concentración en las puertas del castillo.

20:30 h. Entrada de bandas de música participantes en el desfile. Estas lo harán en sentido contrario al del desfile. Desde el teatro cortes hasta calle valencia.

21:30 h. Desfile. Entrada cristiana. Concentración en la calle valencia.

21:30 h. Desfile. Entrada cristiana. Concentración en la calle valencia.

21:30 h. Desfile. Entrada cristiana. Concentración en la calle valencia.

21:30 h. Desfile. Entrada cristiana. Concentración en la calle valencia.

**Domingo, 5 de agosto**

8:00 h. Despertá a cargo de los bandos moro y cristiano. Concentración en las puertas del castillo.

11:30 h. Embajada del barril en la plaza de la Constitución.

22:00 h. Embajada del bando cristiano y toma del castillo.

**¿No aparece tu web en los buscadores?**

Tenemos una estrategia de posicionamiento para tí,  
**llámanos y consigue más clientes este verano.**





# El Golf: un auténtico reclamo turístico en la Vega Baja

En Orihuela Costa existe una gran concentración de campos de golf, y éstos a su vez tienen sus necesidades hídricas

FABIOLA ZAFRA

En los años sesenta comenzaron a construir complejos residenciales y viviendas en la costa de la Vega Baja. Por aquel entonces, el campo de golf era una mera infraestructura turística complementaria a la oferta de sol y playa. La construcción de estos lugares estaba relacionada con la incipiente práctica de un deporte muy minoritario, por imitación de los practicantes centro o noreuropeos, donde tiene una mayor aceptación y cuentan con unas condiciones climatológicas más acordes con las exigencias hídricas y ambientales de las verdes praderas.

El campo de golf más antiguo de la comarca es Villamartín Golf, que se inauguró en 1972. Cuenta con más de cuarenta años de historia y fama internacional. En sus instalaciones han jugado golfistas de la talla de Severiano Ballesteros, José María Olazabal y muchos más.

## Efecto dinamizador

Ha tenido lugar un gran cambio en el nuevo papel que desempeñan ahora los campos de golf dentro del proceso urbanizador. Ahora son la principal atracción para cualificar un terreno. El campo de golf es un reclamo para la venta de las nuevas promociones urbanísticas, aunque los compradores de las viviendas sean en su mayoría no practicantes del deporte.

Se ha pasado del golf como un deporte (minoritario, al alcance de pocos bolsillos y signo de estatus social) al golf como principal dinamizador de la venta de las nuevas urbanizaciones, ahora prestigiadas y revalorizadas por su proximidad al campo de golf.

En la actualidad, la comarca cuenta con 8 campos de Golf distribuidos en su territorio: Lo



## El 88% de los jugadores de golf en la Costa Blanca son extranjeros

Romero Golf en Pilar de la Horadada, Vistabella Golf en Orihuela, La Finca Golf en Algorfa, La Marquesa Golf en Rojales, Las Colinas Golf en San Miguel de Salinas y tres más en Orihuela Costa donde cuentan con Villamartín Golf, RCG Campoamor y Las Ramblas Golf.

## Asociación de Campos de Golf

Ángel Llopes, gerente de la Asociación de Campos de Golf de la Costa Blanca, nos aclara: "Nos encontramos en una zona turística geográficamente excepcional, donde la iniciativa emprendedora siempre ha sido un referente



Sistema de riego por aspersión de los campos de golf con agua depurada, no potable.

y, ante la demanda del sector turístico de golf, no podía ser menos. Se ha dado una respuesta ejemplar ante la demanda de las necesidades del cliente afín al sector turístico en cuestión"

Nos encontramos ante la paradoja de que la construcción de campos de Golf crece en zonas con escasez de recursos hídricos. Siempre se ha cuestionado la sostenibilidad de estas instalaciones, debido a la abundante agua que requieren para su mantenimiento.

**Ante la preocupación que genera el riego de estos espacios, ¿podría explicar de dónde procede esa agua?**

Esa preocupación proviene fundamentalmente del desconocimiento, la demagogia y la desinformación. Hay que empezar explicando que la ley en la Comunidad Valenciana prohíbe expresamente el riego de campos de golf con agua potable. Los campos de golf se riegan con aguas debidamente tratadas procedentes de las depuradoras

«En la provincia de Alicante hay 19 campos de golf, en Málaga hay cincuenta» Á. Llopes

(1,27% del empleo total de la provincia).

**¿Está prevista la futura construcción de más campos de golf en esta zona?**

Desde la Asociación no tenemos constancia de nuevos proyectos.

**¿Son sostenibles y tienen en cuenta la escasez de recursos hídricos los nuevos campos de golf comparándolos con los antiguos?**

Los campos de golf son sostenibles a nivel hídrico, si bien hay que destacar que en los últimos años ha habido una gran evolución en los sistemas de riego, mucho más eficientes, que permiten optimizar el uso del agua a emplear. También ha habido gran evolución en el tipo de hierba que se usa en los campos de golf, que toleran mejor el clima seco de la zona, así como el agua de tan mala calidad con la que se riega; muy salina y con alta conductividad.

## Golf en cifras

El 85% del total de la oferta de campos de golf de la Comunidad Valenciana se encuentra en la Costa Blanca; el 88 % de sus jugadores son extranjeros y los principales visitantes son, por este orden, Reino Unido, Alemania, Suecia y Francia.

Según datos de la Federación Española de Golf, el turista viaja una media de siete días y juega unas seis veces en ese tiempo. El 75 % de golfistas son hombres. La edad media se encuentra entre los 45 y 64 años, el 45 % se aloja en hoteles y, según la Agencia Valenciana de Turismo, cada visitante gasta 216 euros al día si se aloja en hotel, y 163 euros si elige apartamento u otra forma de estancia.

Es precisamente en alojamiento donde más se gastan los turistas que llegan a la Costa Blanca, con un 30 % de su presupuesto y un total de 36 millones de euros anuales. Según destaca la Asociación de Empresarios de Campos de Golf le siguen: restaurantes con 25 millones de euros al año, alquiler de vehículos con 16 millones, transporte 15 millones y compras con 13.

Uno de cada cuatro turistas que visitaron Alicante durante 2017 fue con motivo de jugar al golf, de ellos, el 75 % repiten o anuncian su intención de repetir la visita y un 95 % recomienda la zona como destino para la práctica y disfrute de la experiencia.

«La preocupación de los ciudadanos por el riego de los campos de golf proviene del desconocimiento»

Á. Llopes

## La Costa Blanca mejor Destino Europeo de Golf 2018

Cada año un grupo de expertos elige los lugares más destacados para jugar al golf en el mundo. Para 2018, la Costa Blanca ha sido designada como el destino favorito en Europa por la Asociación Internacional de Operadores de Turismo de Golf (IAGTO), acompañada de Carolina del Norte en América, Las Bahamas en Latino América, Dubai en África y Nueva Zelanda en Asia y Australia.

El clima, infraestructuras, gastronomía y unas ofertas de ocio extraordinarias, realzan la zona alicantina como uno de los principales destinos preferidos para los golfistas del mundo.



# Nueva contratación de peones agrícolas

El municipio ha recibido 50.000 euros de subvención del Convenio SEPE para fomentar el empleo agrario, un importe que ha hecho posible esta ocupación

## Rafal

El Ayuntamiento de Rafal ha contratado quince peones agrícolas para la limpieza de viales y zonas verdes durante el período veraniego.

El proceso de ocupación ha sido posible gracias a la subvención de 50.040 euros concedida por el Convenio SEPE CCLL dentro del programa de fomento del empleo agrario en zonas rurales deprimidas. Una

cuantía superior a la recibida el año anterior y que ha permitido al Consistorio el empleo de este grupo de profesionales.

## Satisfacción

Este proceso ha beneficiado de forma muy notoria a la lista de desempleados en este campo, ya que tras esta contratación ha quedado vacía. La edil de Empleo, Noemí Cutillas, ha mostrado su satisfacción ante este hecho, "que ahora nos hayamos quedado a cero en desempleo en esta categoría es algo para señalar y celebrar y de lo que nos sentimos completamente orgullosos".

Las labores que se han puesto en marcha en los últimos días abarcarán cuatro meses, de junio a septiembre. Para una mayor efectividad de los trabajos los peones han sido divididos en dos grupos. El primero, que ya ha iniciado las labores, finalizará el 10 de septiembre. El segundo turno empezará el próximo 2 de julio hasta el veintiocho de septiembre.



Los trabajadores realizarán un total de sesenta y cuatro jornadas de seis horas al día. Durante este período laboral atenderán la limpieza y el mantenimiento de los viales y zonas verdes del municipio con el objetivo de evitar incidentes y

mantener la buena imagen de sus calles.

## Buenos resultados

Un proceso que se repite al igual que otros años debido a los buenos resultados registrados tanto para Rafal como para

los peones que reciben esta oferta laboral.

Cutillas ha indicado que "en el equipo de Gobierno actual seguimos apostando por contratar a todos los peones agrícolas desempleados del listado del Servef".

Asimismo, la edil ha destacado que "de esta forma de hacer política se benefician todos los desempleados agrícolas y no se deja a nadie sin trabajo dentro de esta subvención o categoría". En este sentido la concejala ha asegurado que "continuamos aplicando todas las políticas de Empleo que favorezcan a nuestro municipio, vengán de donde vengán, y seguimos trabajando para solicitar todas las subvenciones posibles y así lo demostramos día a día".

De esta forma Cutillas ha dejado claro que desde el Ayuntamiento de Rafal continuarán trabajando para erradicar el desempleo en el municipio que encadena ya cuatro meses de bajada, un aspecto más que positivo.

**«Continuaremos trabajando para erradicar el desempleo en el municipio; encadenamos ya cuatro meses de bajada» N. Cutillas**

# Rebaja del 50% en el recibo del IBI

La edil de Hacienda, Silvia Pastor, asegura que la bonificación, que se aplicará a las familias monoparentales, será compatible con el descuento establecido para las VPO

## Rafal

Rafal reducirá un 50% el IBI a las familias monoparentales. La medida, aprobada en el último Pleno Extraordinario, modifica la Ordenanza Fiscal relativa a este impuesto para beneficiar a los vecinos y vecinas en esta situación. La bonificación se aplicará a la vivienda de residencia habitual y donde el beneficiado esté empadronado

## Bonificación compatible

Para acceder a esta rebaja los solicitantes deberán cumplir las condiciones y realizar los trámites pertinentes en las dependencias del Consistorio. La bonificación, además, será compatible con el descuento establecido para las Viviendas de Protección Oficial (VPO) en caso de que la persona demandante reuniese ambas características.

La concejala de Hacienda, Silvia Pastor, ha indicado que "esta medida tiene como objetivo dar

facilidades y contribuir a mejorar la calidad de vida de las familias monoparentales". Al mismo tiempo ha señalado que "hemos querido que al igual que poseen retribuciones en otros ámbitos también las tengan en su entorno más cercano, nuestro municipio."

## Requisitos

Los vecinos que quieran acceder a la bonificación deberán realizar los trámites y cumplir los requisitos detallados en la ordenanza. Entre estos requisitos está que el descendiente sea menor de 21 años, aunque se podrá ampliar a los 25 si se cursan estudios universitarios o de formación profesional de grado superior.

Podrán optar también aquellas unidades familiares en las que alguno de los miembros posea una discapacidad igual o superior al 33% o tenga una incapacidad reconocida para trabajar independientemente de la



Silvia Pastor, edil de Hacienda de Rafal.

edad. También será indispensable que el hijo o hija conviva con el ascendiente y que dependa económicamente de él.

## Tramitación

Los trámites de solicitud se realizarán en el ayuntamiento de Rafal y para ello será necesario aportar toda la documentación

que acredite el cumplimiento de los requisitos detallados. Desde el Consistorio resolverán y atenderán todas las dudas que los solicitantes puedan tener durante el proceso administrativo o expedición de documentos acreditativos.

Pastor ha insistido en que "esta rebaja es un paso más

**«Se continúa con las rebajas que ya que anteriormente se aplicaron a las familias numerosas» S. Pastor**

que demuestra que desde el Consistorio lo más importante es el bienestar de los ciudadanos. También demuestra la relevancia que los valores sociales tienen para este equipo de Gobierno, ya que son el futuro en cualquier ámbito o proyecto".

También ha resaltado que "con este nuevo trámite se continúa con las rebajas, ya que anteriormente también se aplicaron a las familias numerosas".



# El Papa Francisco concede un Año Jubilar en Almoradí

La iglesia almoradidense de San Andrés Apóstol celebra el centenario de la devoción a la Santísima Virgen del Perpetuo Socorro

FABIOLA ZAFRA

Son numerosos los honores que se han concedido a esta Virgen en la localidad desde su llegada a Almoradí el 29 de mayo de 1919. Llegó por cortesía de los Marqueses de Rioflorido, que la donaron a la ciudad. En ese momento comenzó su culto y se fue popularizando entre los almoradidenses de tal manera que, en el año 1944, la corporación municipal acordó nombrarla Patrona de Almoradí. El Papa Pío XII lo ratificó el 10 de agosto de 1945.

En 1969, el ayuntamiento de Almoradí la nombró Alcaldesa Perpetua de la Villa. Teniendo lugar su coronación canónica de manos del Obispo de la Diócesis, Pablo Barrachina, ese mismo año.

Más próximo a nuestros días, el 13 de junio de 1994, el Ayuntamiento de la localidad la concedió la Medalla de Oro de la Villa, para celebrar el 75 aniversario de su llegada a la población.

## Beneficio para todos

La alcaldesa de Almoradí, María Gómez, nos ha contado que están muy contentos en la ciudad por esta concesión que el Papa Francisco ha otorgado. "El Año Jubilar nos beneficia a todos, no sólo a la iglesia. Han empezado los actos con una gran afluencia y esperamos mucho turismo religioso. Es otro tipo de turismo al que estamos acostumbrados, pero estos actos movilizan a mucha gente", nos ha contado. Gómez también nos cuenta que la financiación de los actos que se van a llevar a cabo corre a cuenta de la Archicofradía, que tiene un presupuesto propio y se ayudan de subvenciones y donativos.

Jose Antonio Latorre, concejal de Turismo de Almoradí y miembro de la comisión organizadora del Año Jubilar, nos cuenta cómo se ha conseguido y en qué va a consistir.

## ¿Cómo se ha conseguido que el Vaticano conceda un Año Jubilar?

Con motivo de cumplirse cien años del inicio de la devoción a la Virgen del Perpetuo Socorro en Almoradí, es su Archicofradía y la parroquia de San Andrés, con el apoyo de instituciones y asociaciones religiosas y civiles, quienes inician el proceso de solicitar un Año Jubilar.

La petición se realizó al Obispo de la Diócesis de Orihuela-Alicante, Jesús Murgui, quien a su



María Gómez, alcaldesa de Almoradí.



José Antonio Latorre, concejal de Turismo.

vez la trasladó a la Santa Sede. El decreto de la Penitenciaría Apostólica de la Santa Sede confirmó la concesión, por parte del Papa Francisco, de Año Jubilar para Almoradí desde el 29 de mayo de 2018 hasta el 30 de Junio de 2019.

## ¿Va a consistir sólo en actos religiosos?

No, no es esa la única intencionalidad de este Año Jubilar. Está prevista una extensa programación de actos de diferente índole, principalmente culturales, que van a implicar a una gran parte de la sociedad. Sin ir más lejos, los alumnos del taller de pintura del Ayuntamiento -dirigido por Pablo Follana- han pintado unos cuadros alegóricos de la Virgen. También los alumnos de Ada Ocupacional han trabajado en la confección de unos marcos para dichas obras, que serán expuestas en una futura exposición.

Otra importante finalidad es la del compromiso social. Para

ello está previsto canalizar las aguas pluviales de la escuela de preescolar y primaria "Nyumba Yetu", regida por la Obra Misionera Ekumene en Lubumbasi (República del Congo).

## ¿Se esperan muchas visitas?

Un Año Jubilar es un período de peregrinación, de tal modo que se invita a todos a visitar la parroquia de San Andrés Apóstol de Almoradí y quienes lo hagan recibirán un pergamino acreditativo. Esperamos la visita de muchísimos peregrinos, de hecho, son muchos los visitantes que están descubriendo una bella Iglesia que cuenta con innumerables atractivos artísticos, y en la que se ha instalado un espectacular Altar para la imagen de la Virgen.

## ¿Qué supone este reconocimiento para los almoradidenses?

Supone un fuerte impulso a la devoción más querida y venerada de nuestra localidad, y una



**El Año Jubilar comenzó el 29 de mayo y terminará el 30 de junio de 2019**

**«Esta celebración nos beneficia a todos, no sólo a la iglesia»  
M. Gómez**

celebración debido a que hace 100 años nuestra patrona llegó a la ciudad, aunque no fuera nombrada Patrona de Almoradí hasta 1945 por el Ayuntamiento y, más tarde, por el Papa Pío XII.

La alcaldesa de Almoradí anima a la población a participar:

"se van a organizar todo tipo de actos, conciertos, conferencias, romerías y, por supuesto, misas y actos religiosos.

El Año Jubilar nos enriquece a todos y va a servir para dar más visibilidad a la ciudad de Almoradí".



Iglesia de San Andrés a inicios del siglo pasado



Iglesia de San Andrés en Almoradí



# El equipo de Gobierno de Pilar de la Horadada pide a los ciudadanos máxima tranquilidad y confianza en la actividad de la Policía Local

La polémica surgió tras la detención en enero a una persona que podría padecer tuberculosis

## Pilar de la Horadada

Tras la celebración del pleno extraordinario el lunes 18 de junio, el equipo de Gobierno quiere pedir a la opinión pública y a los ciudadanos de Pilar de la Horadada máxima tranquilidad, serenidad, normalidad y confianza en la actividad cotidiana de la Policía Local, y se compromete que a través de la puesta en marcha de un expediente informativo se puedan depurar las responsabilidades correspondientes en este proceso.

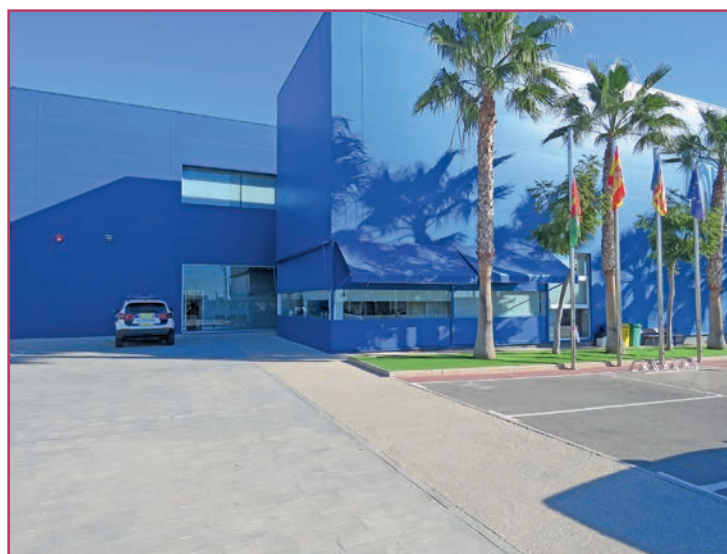
Por ello, una vez más reiteran que la relación de hechos y actuaciones realizada por los responsables municipales de Policía Local y de Prevención de Riesgos Laborales, así como el equipo de Gobierno, fueron las adecuadas y las necesarias.

Así, el técnico de Prevención contacta con la Mutua de Acci-

## Se han realizado las actuaciones adecuadas y necesarias

dentos y con el departamento de Salud Pública y son ambas entidades las responsables de continuar con el seguimiento del caso.

Además, tal y como describe el informe de Urgencias realizado al detenido (que fue remitido desde el centro de internamiento para descartar la tuberculosis), el día 16 de enero a las 19:52 horas en el Hospital Doctor Peset de Valencia, éste determina que se descarta TBC activa y cualquier patología urgente.



## Los informes descartan TBC activa y cualquier patología urgente

El Partido Popular de Pilar de la Horadada resta credibilidad a esos informes y las declaraciones de que "se ha puesto en peligro la salud de los policías y de los vecinos", así como la exigencia de dimisión del concejal de Seguridad Ciudadana, constituyen una utilización claramente política y electoral de un caso que lo que exigía desde el principio era prudencia y confidencialidad.

## Necesidad de prudencia

La existencia de los informes tanto del Hospital Doctor Peset como del director del Centro de

Salud Pública de Orihuela nos indican la poca probabilidad de relacionar el positivo con la situación de origen.

# Toda la actualidad local en un solo sitio

Puedes seguirnos a diario en nuestra web

[www.aquienlavegabaja.com](http://www.aquienlavegabaja.com)



## Evita la generación de residuos plásticos

Los clientes de Hidraqua evitan la generación de 35.000 kg de residuos plásticos al día gracias al consumo de agua del grifo.

Los expertos alertan que en el año 2050 habrá más plásticos que peces en los mares.

El agua potable es el recurso más vigilado del mundo. Cuando llega a los hogares es de absoluta confianza, ya que ha superado rigurosamente todos los controles que marcan las autoridades sanitarias.

La Organización Mundial de la Salud y la Unión Europea consideran el agua potable como

aquella que una persona puede beber todos los días, durante toda su vida, sin riesgo para su salud. Sin embargo, a día de hoy sigue habiendo una tendencia creciente al consumo de agua embotellada.

Si una persona consume 1,5 litros de agua al día, y contando que cada botella de litro y medio suele contener aproximadamente la cantidad de 40,3 gramos de plástico, al año está generando 14,7 kg de residuos plásticos.

Patrocinado por



Síguenos:



/AQUIenlaVegaBaja



@AQUIenVegaBaja

...Y cada mes busca tu ejemplar impreso con entrevistas y reportajes únicos y la más completa agenda de ocio.



# «Lo que se hace es mostrar la riqueza de la diversidad humana»

Las reivindicaciones de las personas LGTBI pretenden visualizar que hay muchas formas de vivir la sexualidad y que todas merecen el mismo respeto y trato legal y social

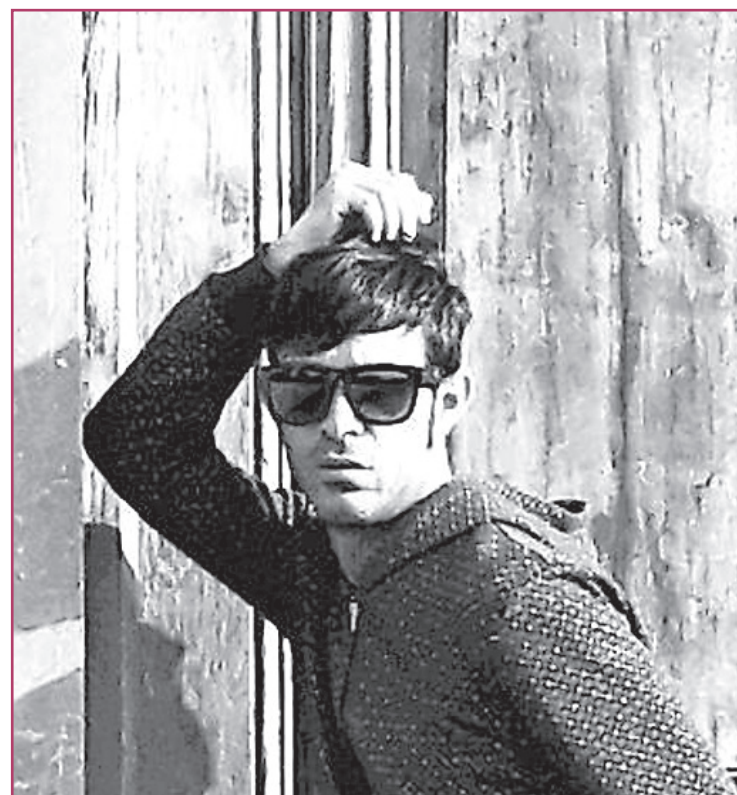
MARÍA LUISA CABALLERO

El Observatorio Valenciano contra la LGTBfobia ha detectado, desde su puesta en marcha, hace un año, 76 agresiones a personas LGTBI, de las cuales la mayoría, alrededor del 70%, son agresiones con insultos, amenazas y hostigamiento. El resto se deben a distintos tipos de agresión laboral, agresiones físicas y otras cuestiones diversas.

Estos datos vienen a confirmar que, aunque hay mucho camino andado, también queda un largo recorrido para que la sociedad en su conjunto normalice la diversidad sexual. Es por eso que los colectivos que defienden los derechos de las personas LGTBI salen a la calle cada 28 de junio, para visualizar que hay muchas formas de vivir la sexualidad y que todos y todas merecen el mismo respeto y trato, tanto legal como socialmente.



Fachada del Ayuntamiento de Dolores con la bandera LGTBI | Lourdes Martínez Escudero



José Rodríguez, presidente de Dolores Entiende

## Más asociaciones

Tras muchos años de estar en la sombra, temerosos y temerosas de mostrar abiertamente su condición sexual, el colectivo LGTBI ha dicho basta. Esto ha propiciado que cada vez haya más asociaciones, por un lado, para visibilizar y normalizar el trato con los demás y por otro, para atender a muchas personas que sufren maltrato, agresiones o cualquier otro tipo de violencia.

Dolores, a pesar de ser un municipio pequeño, tiene una asociación de este tipo: 'Dolores Entiende'. Con más de 26 socios su presidente, José Rodríguez, está satisfecho con la implicación de amigos, familiares y administración pública en el apoyo a un proyecto tras el cual subyace la constatación de que continúa habiendo un sentimiento de odio y xenofobia hacia ellos y ellas.

## Dolores Entiende

Además, ha tenido la suerte "de estar siempre rodeado de

**A pesar de los avances conseguidos hay mucha violencia por odio**

personas que me han querido y aceptado como soy y, aparte de algún caso aislado de intolerancia, nunca he sufrido violencia ni odio como consecuencia de mi condición sexual".

Dolores Entiende se creó hace un año, y se dio a conocer organizando unos días festivos-reivindicativos en los que se organizaron talleres, desfiles, lectura de manifiesto y otras actividades para sacar a la calle una situación que llevan sufriendo mucho tiempo y que consideran injusta. Dado el éxito de esa primera edición, este año repiten y, tal como nos ha explicado José Rodríguez, tienen a un pregonero de honor, y todo un referente del movimiento LGTBI como lo es Toño Abad.

## Toño Abad

Toño Abad tiene 38 años y es funcionario público; presidente de Diversitat, asociación LGTBI a

**«La solución a la LGTBIfobia está en educar desde la base»**  
T. Abad

nivel provincial y director del Observatorio Valenciano contra la LGTBfobia.

Este año está invitado por Dolores Entiende para que sea el pregonero de la fiesta que la asociación ha preparado para el día 7 de julio. Dice estar orgulloso de que hayan contado con él y lamenta que mucha gente de pueblos pequeños tiene que marcharse debido a la discriminación que sufren.

Le preocupa el aumento de las agresiones homófobas, paralelas al discurso xenófobo, discurso machista y la violencia de género. Es por esta preocupación por la que han puesto en marcha "una herramienta para la atención a las víctimas, que se creó en 2017, y a través de la que ya hemos tenido ya el primer informe con datos reales de lo que está pasando" explica Abad.

En la Comunidad Valenciana han detectado 76 agresiones a

**Hay mucho camino andado, pero aún queda un largo recorrido**

personas LGTBI, de las cuales la mayoría, el 70%, suelen ser con insultos, amenazas y hostigamiento. El resto se deben, según cuenta Toño Abad, a distintos tipos de agresión laboral, agresiones físicas y otras cuestiones diversas "que también habrá que abordar".

## Asesoramiento jurídico y psicológico

Sabe que con las palabras no basta para defender muchas de las agresiones físicas y psicológicas a las que se tienen que enfrentar, "disponemos de un gabinete jurídico y también de un gabinete de psicólogos para atender a las víctimas. Es importante que vean que sus derechos se defienden, para poder denunciar y que sepan que cuando se ha cometido una agresión no queda impune".

También es la asesoría jurídica de 14 víctimas, todas ellas de-

bido a agresiones. Esta violencia es uno de los temas más complicados de abordar ya que, según explica, "la violencia de odio existe para todos, pero para las personas LGTBI más. Tenemos un plus que demostrar, porque se nos culpabiliza con mucha facilidad".

Una de las cosas más duras es comprobar que la gente cree que les puede insultar por tener una expresión de género que no es normativa. "Esto, además, tiene una característica nuestra muy negativa, y es que las personas LGTBI hemos normalizado la violencia hacia nosotros".

## Educar desde la base

Para Toño la solución está en la misma base del sistema y señala que "la solución es educar, aprender a mirar con empatía; ponerse en el lugar de los demás, en este caso en el nuestro. Nosotros vivimos una situación de discriminación, y por lo tanto a esa situación hay que ponerle remedio y es necesario implicar a toda la población".

Se despide explicando que "hay que trabajarlo desde la educación, desde abajo, para que esto se entienda no como una amenaza, sino como una realidad que lo que hace es mostrar la diversidad humana; la riqueza de la diversidad humana".

**«Ofrecemos asesoramiento jurídico y psicológico a los afectados por agresiones» T. Abad**