

AQUÍ en L'Alfàs

Periódico de información local, mensual y gratuito - Síguenos a diario en www.aquienalfas.com

«La democracia no es el silencio, es la claridad con que se exponen los problemas y la existencia de medios para resolverlos» Enrique Múgica (político)



Lo importante es seguir avanzando

Págs. 2 a 6

Autonómicas



Debate con los candidatos, de los partidos con actual representación, a la presidencia de la Generalitat Valenciana.

Págs. 24 a 30

Inversiones



La playa del Racó de l'Albir es uno de los muchos puntos sobre los que se actuará con la recepción de esos dos millones de euros más de los fondos europeos. Pág. 32

Empleo



Decenas de conductores españoles buscan un mejor futuro laboral en tierras escandinavas. Pág. 31

Unides Podem
Esquerra Unida
L'Alfàs del Pi



Alianza
Verde

Voluntad de Progreso

28M



ENTREVISTA > Vicente Arques / Candidato del PSPV-PSOE a la alcaldía de l'Alfàs del Pi

«En la última legislatura hemos invertido 40 millones de euros en infraestructuras»

Vicente Arques parte como claro favorito para recuperar no sólo el gobierno, sino la mayoría absoluta el 28M

NICOLÁS VAN LOOY

Vicente Arques se presentará este 28 de mayo ante sus vecinos tras haber completado no sólo la que ha sido su cuarta legislatura (tercera con mayoría absoluta y, con 14 concejales, la que gobernó con mayor holgura frente a la oposición), sino, a la vez, la más complicada y la que más inversiones ha traído al municipio.

Estos últimos cuatro años comenzaron muy bien, con el anuncio de la lluvia millonaria que iba a suponer la concesión de los fondos europeos para la realización de los proyectos incluidos en la Estrategia de Desarrollo Urbano, Sostenible e Integrada (Edu-si); pero todo se torció muy pronto con la llegada de la pandemia y todo lo que aquello conllevó.

Inversiones multimillonarias

Sin embargo, y quizás esto sea lo único positivo que se pueda sacar de unos años en los que demasiada gente sufrió en exceso, Arques y su equipo de gobierno supieron subirse al carro de las ayudas provenientes del mayor paquete de estímulos económicos aprobados por la Unión Europea desde la II Guerra Mundial.

Gracias a ello, l'Alfàs del Pi se benefició de una lluvia de millones que ha permitido desarrollar muchos proyectos que, de otra manera, habrían tardado muchos años, quizás décadas, en poder llevarse a cabo. Unas mejoras, explica Arques, que todavía no han terminado y que, en caso de volver a ser elegido, seguirán desarrollándose en el periodo 2023-2027.

La consecución de financiación europea en las distintas convocatorias a las que se han ido presentando han supuesto un antes y un después para l'Alfàs del Pi.

Vivimos un momento crucial en nuestro municipio. Tras años trabajando en la obtención de financiación de las diferentes administraciones supramunicipales, estas han llegado y nos han permitido, entre otras cosas, desarrollar ambiciosos proyectos que nos encaminan a impulsar nuevas y modernas infraestructuras, que servirán para seguir creando un modelo sostenible de municipio.

Gracias a ello, durante la pasada legislatura hemos rehabili-



Vicente Arques, candidato del PSPV-PSOE en l'Alfàs del Pi.

tado espacios urbanos, regenerando equipamientos públicos, protegido y virtualizado nuestro patrimonio, sin olvidarnos de iniciar un importante proceso de modernización y digitalización de nuestro municipio.

Si tuviera que apuntar cuáles han sido los principales logros que se han conseguido gracias a esas ayudas, ¿cuáles serían?

Mejorar la movilidad, la eficiencia energética, la cohesión económica, social y ambiental se han convertido en el faro que ha

guiado al equipo de gobierno que lidero, pero no debemos quedarnos ahí. Debemos seguir progresando y crear juntos el municipio en el que queremos vivir.

¿Y cuál es ese municipio?

Un l'Alfàs del Pi en el que todas y todos tengamos las mismas oportunidades, de igual a igual. Donde el empleo y la formación tengan un papel crucial, sobre todo para la juventud y aquellas personas que corren riesgo de exclusión social.

«Debemos seguir progresando y crear juntos el municipio en el que queremos vivir»

«Queremos un l'Alfàs del Pi en el que todas y todos tengamos las mismas oportunidades, de igual a igual»

Tras cuatro legislaturas, ¿es la experiencia su mejor aval?

Ya obtuve la confianza mayoritaria de los alfásinos en otras ocasiones y, por ello, vuelvo a pedir su apoyo en las próximas elecciones, para que las personas que viven en l'Alfàs del Pi se sientan importantes e iguales y con el objetivo de que l'Alfàs siga siendo un municipio referente en materia de sostenibilidad, movilidad, educación, igualdad, diversidad, juventud, deporte y cultura.

Volvamos a la cuestión de la financiación, que es la que permite desarrollar los proyectos concretos. ¿Cómo ha sido ese camino para obtener tantas ayudas de la Unión Europea?

En 2015 iniciamos un proceso para la solicitud de ayudas de fondos europeos, que durante la legislatura 2019-2023 se ha consolidado con la llegada de los Fondos Next Generation. Con esos fondos Feder y Edu-si pudimos implantar nuestra estrategia 'l'Alfàs del Pi, Territorio Saludable', con la que hemos impulsado proyectos e infraestructuras enfocados a la ciudadanía en el ámbito de la digitalización, movilidad sostenible, protección del medio ambiente y patrimonio cultural.

Además, gracias a los fondos Next Generation de la Unión Europea, se ha puesto en marcha el Plan de Sostenibilidad Turística en Destino de l'Alfàs del Pi, que contempla actuaciones de vital importancia para el futuro de nuestro municipio en materia de sostenibilidad turística y que serán desarrolladas en los próximos tres años de mandato.

«Siempre hemos tenido en cuenta la necesidad de mejorar la movilidad y conectividad en nuestro municipio, especialmente entre los dos núcleos urbanos y las urbanizaciones»

Si algo ha destacado en este periodo, y entro ya en lo concreto, ha sido la inversión en la mejora de la movilidad urbana.

Siempre hemos tenido en cuenta la necesidad de mejorar la movilidad y conectividad en nuestro municipio, especialmente entre los dos núcleos urbanos y las urbanizaciones. Sabemos que la dispersión geográfica, con los barrancos que rodean l'Alfàs del Pi, ha generado históricamente dificultades de movilidad para todas las personas que vivimos aquí.

Gracias a la financiación obtenida desde la Unión Europea, hemos puesto en marcha ambiciosos proyectos y desarrollado el Plan de Movilidad y Conectividad, que nos encamina a seguir trabajando para impulsar nuevas y modernas infraestructuras que mejorarán el bienestar de todos los residentes del municipio.

¿Qué destacaría de todo ello?

La conexión entre l'Albir y el casco urbano, realizada con fondos recibidos gracias a la Estrategia de Desarrollo Urbano Sostenible e Integrada (Edu-si), la creación de nuevas rotondas en l'Albir y el tablero puente del carrer Sant Miquel, son sólo algunos de los proyectos más significativos finalizados.

¿Hay todavía capacidad de mejora en este aspecto?

Para estos próximos cuatro años continuaremos desarrollando actuaciones que, además de mejorar la movilidad, ayudarán a fomentar la cohesión social y la interacción entre las diferentes zonas de l'Alfàs del Pi.

Estamos convencidos de que estas iniciativas tendrán un im-

«Para estos próximos cuatro años continuaremos desarrollando actuaciones que, además de mejorar la movilidad, ayudarán a fomentar la cohesión social»

pacto positivo en la calidad de vida de todas las personas que habitamos aquí.

Tampoco se han quedado atrás en el ámbito de las infraestructuras. ¿Cuánto han invertido en esta última legislatura?

Durante los últimos cuatro años hemos trabajado en la consecución de nuestros compromisos en materia de infraestructuras, con el objetivo de mejorar la calidad de vida de todas las personas del municipio. Para ello, hemos invertido más de 40 millones de euros, lo que nos ha permitido proyectar actuaciones en todas las zonas de l'Alfàs del Pi.

¿Por qué es tan importante crear nuevas infraestructuras? Al fin y al cabo, son cosas que l'Alfàs no ha tenido y tampoco parece que las cosas hayan ido tan mal.

Las infraestructuras son clave para el desarrollo económico y la creación de empleo, tanto directo como indirecto. Por ello, en nuestra propuesta para el futuro, hemos planteado una serie de actuaciones que nos permitirán seguir avanzando y establecer las bases para ser un municipio referente en materia de sostenibilidad y eficiencia energética, con un enfoque inclusivo y respetuoso de nuestro entorno y las personas que conforman nuestra comunidad.



Los últimos cuatro años han visto la creación de muchas nuevas infraestructuras.

¿Cuáles son las líneas básicas de todo ello?

Los planes urbanísticos de Nou Racó y Finca Roca dotarán a ambas zonas de beneficios medioambientales y sociales, además de nuevas zonas verdes, repercutiendo en el desarrollo comercial y económico de la zona y del municipio.

Además, trabajaremos en mejorar la accesibilidad de todo el municipio, creando dos áreas de plataforma única en el paseo de las Estrellas y la calle Federico García Lorca.

L'Alfàs es un municipio con una media de edad sensiblemente mayor a la media de la Comuni-

tat. ¿Es también un pueblo para jóvenes?

En el PSPV-PSOE en general y en este equipo de gobierno en particular, valoramos y apoyamos el papel del colectivo juvenil en nuestra sociedad. Queremos impulsar iniciativas que les permitan ser protagonistas y tener un papel activo en la definición

y ejecución de políticas juveniles que redunden en su bienestar y crecimiento personal.

Para ello, nos comprometemos a dar voz a la juventud, escuchar sus opiniones, para involucrarles en la construcción de un futuro mejor. Con su apoyo podemos construir una comunidad más inclusiva, más participativa y más justa para todas y todos.

De nuevo, ¿cuáles son sus propuestas en este ámbito?

Creemos firmemente que invertir en infraestructuras deportivas es fundamental para fomentar la práctica del deporte en nuestro municipio. Es por eso que estamos impulsando una serie de actuaciones que incluyen la renovación de las instalaciones existentes y la creación de nuevas infraestructuras".

El Espai Jove, la zona verde del Pabellón Pau Gasol, el acondicionamiento del área deportiva dedicada al tenis y al pádel en el polideportivo, y la construcción de una nueva pista multideporte son sólo algunos de los proyectos a realizar para el casco urbano.

A la vez, la construcción de un pabellón, una zona de calistenia en Platja Albir y los vestuarios en los campos de fútbol once y ocho serán las actuaciones prioritarias a realizar en los próximos cuatro años en l'Albir.



Vicente Arques

www.vicentearques.com

@VicenteArques



CULTURA
DEPORTE
JUVENTUD
INCLUSIÓN SOCIAL
URBANISMO
MOVILIDAD
MEDIOAMBIENTE

#lAlfàsProgresa / ❤️



l'Alfàs

Desde hace años, pero muy especialmente tras la pandemia, parece que el mundo se ha replanteado de forma muy profunda muchísimas cosas y, entre ellas, el modelo de turismo. ¿Está l'Alfàs preparado para el reto?

El turismo es uno de los pilares económicos de nuestro municipio, y como tal debemos trabajar para asegurar que se desarrolle de manera sostenible y responsable. El turismo sostenible no sólo beneficia a nuestro entorno y la calidad de vida de nuestros residentes, sino que también garantiza que nuestros visitantes disfruten de una experiencia saludable.

Nuestro objetivo en esta materia es seguir trabajando en ser un referente en turismo de calidad donde las personas que nos visitan obtengan una mejora de su bienestar. Será prioritario aumentar los ocho galardones azules obtenidos en 2023 y la organización del Congreso Internacional Bandera Azul 2024.

Ya no basta con el sol y playa de siempre.

Por eso, en materia de Patrimonio Cultural hemos trabajado, respetando siempre la identidad y tradiciones de nuestro municipio. La puesta en valor del Molí de Mànec, la musealización y digitalización del Museo al Aire Libre Villa Romana de l'Albir, y la mejora de equipamientos en el Centro de Educación Ambiental Carabineros, son claros ejemplos del trabajo realizado en esta área y aseguran que las futuras generaciones puedan disfrutar de estos valiosos recursos.

¿Es sostenible todo ello en el aspecto económico para la gente que vive en l'Alfàs del Pi?

La economía, la educación y el empleo son tres factores interrelacionados que influyen en el progreso y desarrollo de las personas y las sociedades. En el equipo de gobierno del Ayuntamiento de l'Alfàs somos conscientes de que la educación y la



Arques y su equipo proponen la construcción de un nuevo CFO.

formación son necesarias para alcanzar mejores niveles de bienestar social y económico, así como para evitar desigualdades y ampliar oportunidades entre la ciudadanía.

Por eso, desde el PSPV-PSOE de l'Alfàs, apostamos por una educación y formación de calidad, dotando a la ciudad de todas las infraestructuras edu-

cativas y servicios formativos necesarios.

¿Cómo?

A través del Plan Edificant de la Generalitat Valenciana mejoramos y modernizamos las infraestructuras, y con la ampliación de

la oferta educativa del municipio, con nuevos ciclos de Formación Profesional, dotamos a nuestra población de una formación cualificada, facilitando la inserción laboral del alumnado. La educación es una inversión de futuro y el empleo es la llave para garan-

tizar una vida digna y sostenible para todas las personas.

Trabajamos para que esta inversión en educación y formación se traduzca en oportunidades de empleo y desarrollo económico para todas las personas que habitan en l'Alfàs.

«Las infraestructuras son clave para el desarrollo económico y la creación de empleo, tanto directo como indirecto»

«El turismo es uno de los pilares económicos de nuestro municipio, y como tal debemos trabajar para asegurar que se desarrolle de manera sostenible y responsable»

«La economía, la educación y el empleo son tres factores interrelacionados que influyen en el progreso y desarrollo de las personas y las sociedades»

«Apostamos por una educación y formación de calidad, dotando a la ciudad de todas las infraestructuras educativas y servicios formativos necesarios»



2 POR 1

**DESDE 69€
INCLUIDAS
GAFAS DE SOL**

con lentes monofocales de la misma graduación

Benidorm
C/ Gambo, 2
Tel. 965 859 577



Ópticas

No acumulable a otras ofertas. Segunda gafa del mismo precio o inferior, y con la misma prescripción. Ambas gafas incluyen lentes monofocales estándar de índice 1.5 (o de 1.6 para la gama de monturas montadas al aire de 199€). Progresivas/bifocales: paga solo las lentes de la primera gafa. Se añade filtro solar y UV gratis en una de las gafas – normalmente cuesta 40€. Cargo adicional para otras opciones extra. No incluye progresivas SuperDrive, SuperDigital, lentes ocupacionales SuperReaders 1-2-3, ni gafas de seguridad. Specsavers España Franchisor S.L. (con CIF B84536291 y oficina registrada en calle Pradillo, 5, planta baja, 28002, Madrid, España) es responsable de esta oferta.

César Martínez tratará de rearmar al Partido Popular alfasino el 28M

El candidato presenta un programa con 16 medidas concretas para los próximos cuatro años

NICOLÁS VAN LOOY

El Partido Popular de l'Alfàs del Pi cosechó en 2019 los que han sido, hasta ahora, sus peores resultados históricos en el municipio convenciendo a sólo 1.018 electores, suficiente para conseguir cuatro actas en el pleno municipal y compartir bancada en la oposición con los dos concejales de Ciudadanos y el único representante de Podemos.

Cuatro años más tarde, parecía que el partido conservador había comenzado el proceso de reconstrucción interna para, poco a poco, volver a ser una opción de gobierno posible en l'Alfàs. Sin embargo, todo saltó por los aires a pocas horas de terminar el plazo de presentación de las listas en un proceso que acabó colocando a César Martínez, exnúmero dos de Ciudadanos hasta sólo un mes antes, como cabeza de lista de los 'populares' alfasinos para el 28M.

16 propuestas

Martínez asegura estar "muy ilusionado" ante el reto de liderar la lista del principal partido de la oposición al gobierno del socialista Vicente Arques, algo para lo que, asegura, "hemos preparado un ambicioso programa electoral que está dividido en seis grandes áreas temáticas, en las que hemos reunido un total de dieciséis propuestas".

Esas seis áreas de actividad que propone el Partido Popular son "economía y empleo; educación, vivienda y bienestar so-

cial; movilidad; desarrollo urbano y medio ambiente; servicios públicos, y l'Albir, que consideramos que tiene la entidad suficiente como para merecer un capítulo de propuestas específicas".

PGOU y el segundo IES

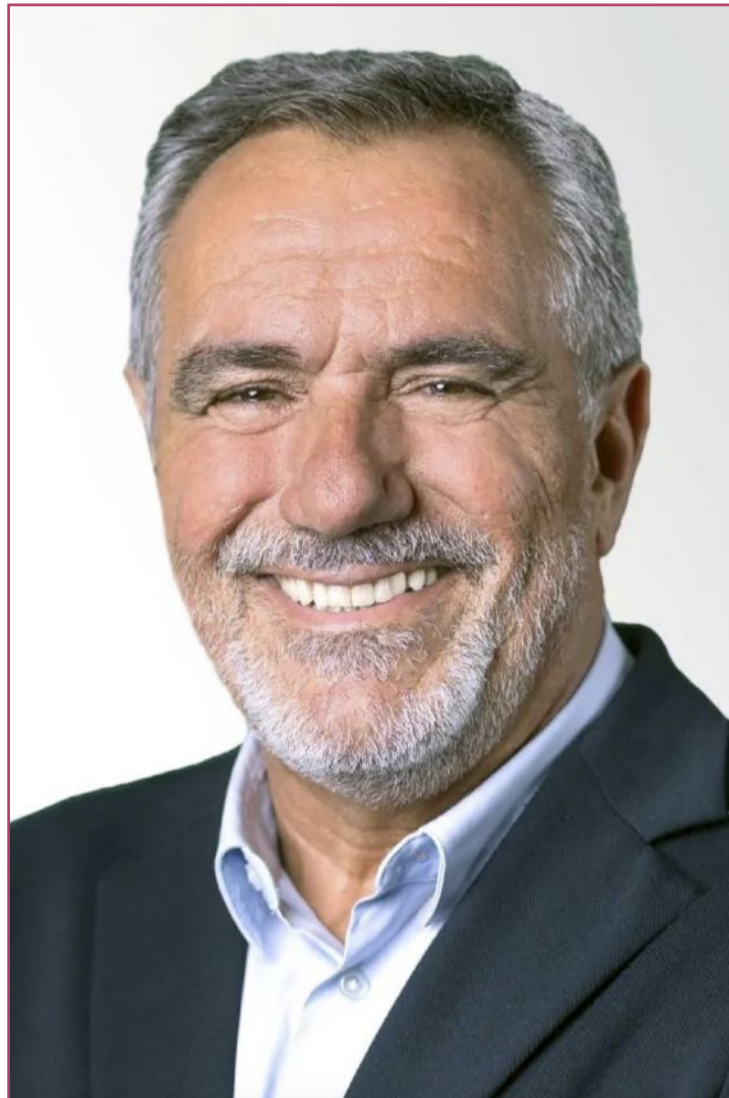
En cuanto a las propuestas concretas que han planteado desde el Partido Popular en su programa electoral, el candidato del bloque conservador, César Martínez, explica que la primera "pasa por la aprobación del Plan General de Ordenación Urbana (PGOU), porque eso es lo que va a posibilitar que se hagan realidad otras muchas propuestas".

Así mismo, César Martínez prioriza en su programa electoral a las elecciones locales "la ejecución del Instituto de Educación Secundaria de l'Albir", si bien esta es una competencia que recae en el gobierno autonómico.

Movilidad

En el listado de propuestas del Partido Popular para la legislatura 2023-2027 en l'Alfàs del Pi también se encuentran ideas como "crear un parque municipal de vivienda social, mejorar la movilidad entre el casco urbano y las urbanizaciones con la zona de l'Albir, así como mejorar la movilidad peatonal y sostenible entre las urbanizaciones y el casco urbano".

Dentro de este mismo aspecto los 'populares' alfasinos apuestan por "desbloquear una vieja promesa incumplida de



César Martínez, candidato del PP de l'Alfàs.

Pedro Sánchez, como es la de crear un acceso directo desde la AP7 a nuestro término municipal". Y sin salir todavía del apartado de movilidad, el PP considera prioritario "descongestionar la avenida del País Valencià".

Limpieza

En otro orden de cosas, el programa con el que se presentará César Martínez también contempla "la edificación de los solares y la recuperación del paisaje urbano, la rehabilitación integral de barrios y

«Hemos preparado un ambicioso programa electoral que está dividido en seis grandes áreas temáticas»

C. Martínez

edificios, la creación de un consorcio comarcal de transportes, la renovación de la red municipal de residuales y pluviales, la reurbanización de las zonas residenciales y la renovación del sistema de recogida de residuos y limpieza viaria".

Por último, en el repaso a esos dieciséis puntos clave de su programa, el candidato añade "la solución a la necesidad de plazas de aparcamiento en l'Albir, la mejora en la comunicación e información de actos y eventos, y la mejora de la seguridad en las zonas residenciales" y en lo que ha calificado de "puntos calientes".

Desde el bloque conservador consideran prioritaria la aprobación del nuevo PGOU

Unides Podem presenta once propuestas prioritarias

Alberto Pereira será el alcaldable por la formación morada en los comicios del 28M

NICOLÁS VAN LOOY

La opción a la izquierda del PS-PV-PSOE de Vicente Arques vuelve a concurrir ahora, cuatro años más tarde, con Alberto Pereira como cabeza de lista y un programa "que hemos diseñado con once puntos que consideramos que son los más importantes a abordar", tal y como explica su alcaldable.

Once propuestas

Pereira apunta sus once propuestas urgentes: "apertura y

puesta en funcionamiento inmediata del Centro de Mayores; apertura y puesta en funcionamiento de una Casa de la Juventud; el impulso definitivo de la creación del tan necesario segundo IES en l'Alfàs; el Punto Violeta, nuestro proyecto más ambicioso; la implantación del escaño de la ciudadanía, para que nuestros vecinos y vecinas puedan participar activamente en la vida política y la toma de decisiones de gobierno

y los Presupuestos Municipales Participativos".

Así mismo, desde Unides Podem-Esquerra Unida piden "la remunicipalización de servicios básicos; la reparación de las vías de nuestro municipio; un transporte y movilidad sostenible, para que tener un vehículo no sea obligatorio para vivir en l'Alfàs; una circunvalación para la avenida del País Valencià; y un parque municipal de vivienda, así como una oficina de la vivienda".



Alberto Pereira durante la pegada de carteles.

Ciudadanos hace bandera de la limpieza, el mantenimiento y la seguridad

Maribel Torres, que llegó a anunciar su adiós a la política, volverá a ser la candidata naranja

NICOLÁS VAN LOOY

Llegó a anunciar su adiós definitivo a la política después de haber ejercido durante los últimos ocho años la portavocía del grupo municipal de Ciudadanos en el ayuntamiento de l'Alfàs del Pi, pero a última hora, quizás animada -ella asegura que nada tuvo que ver en su decisión- por la crisis interna que reventó al Partido Popular desde dentro, Maribel Torres dio marcha atrás y volverá a ser la cabeza de lista de la formación naranja para los comicios del 28M.

Torres sabe que las siglas de su partido cotizan a la baja y confía, por lo tanto, que en unas elecciones en las que siempre prima más la cercanía que la marca, poder hacer valer su labor en la oposición en las dos últimas legislaturas para volver a ganarse la confianza de buena parte de sus vecinos.



Maribel Torres, candidata de Ciudadanos.

Votantes informados

Ella sonríe y reconoce que “estamos recibiendo mucho apoyo inicial. La gente me dice que sea fuerte y yo respondo que eso depende de ellos. Lo que encuentro, sobre todo, es mucha cordialidad y respeto”.

En ese contacto con sus vecinos, Torres se ha sorprendido de que, en general, “la gente está informada de todas las ‘movidas’ que ha habido en l'Alfàs y está al corriente de lo que sucede, por lo que te informan de las cosas que creen que se pueden hacer”.

Limpieza y Seguridad

En cuanto a las propuestas concretas con las que Ciudadanos va a concurrir a las elecciones locales del 28 de mayo, Torres explica que “hay muchas cosas que hacer, pero yo me centraría en la limpieza y mantenimiento del municipio, así como en la seguridad. Por

ello, una de nuestras propuestas es la creación de un retén de la Policía Local en la zona de l'Albir, así como una unidad motorizada para todo el diseminado que tenemos”.

Así mismo, la candidata ‘naranja’ destaca “la creación de un centro de día y toda la atención integral a la familia, así como la accesibilidad plena de todo el municipio haciendo hincapié en el transporte urbano, porque tenemos un municipio muy mal comunicado”.

«Es precisa la creación de un centro de día y toda la atención integral a la familia»

M. Torres



www.festivaldelalfas.es

info@festivaldelalfas.es

#FestivalCineAlfàs2023

@festivaldecinelalfas

@cinelalfas

Festival de Cine l'Alfàs

Fiesta de interés turístico autonómico



El Centro de Formación Continua acerca la UA a la sociedad

Desde la institución se ofertan más de 300 cursos al año adaptados a la demanda profesional del momento

DAVID RUBIO

El mundo va cambiando cada vez a una velocidad más vertiginosa, y en la Universidad de Alicante (UA) son perfectamente conscientes de ello. Por esto desde el Centro de Formación Continua se crean constantemente nuevos cursos adaptados a la demanda de empresas, profesionales o profesorado.

“A veces se nos achaca a las universidades que estamos un poco alejadas de la sociedad. Precisamente nosotros estamos para escuchar las demandas de la sociedad y dar una respuesta más adaptada a las necesidades actuales” nos explica Teresa Torregrosa, directora del Centro de Formación Continua y profesora de Economía Aplicada en la UA.

Cursos a la carta

El rol de esta institución consiste en gestionar la oferta formativa no reglada de la UA, es decir todas aquellas enseñanzas fuera de los clásicos grados y masters universitarios. “Nuestros cursos no siguen una estructura tan rígida ni necesitan pasar por largos trámites administrativos para su aprobación. Por eso nos es relativamente fácil adaptarnos a las peticiones que nos lleguen. Es una estructura mucho más dinámica y flexible” nos señala Torregrosa.

El proceso de creación de uno de estos cursos es bastante sencillo. En ocasiones se generan a raíz de la propuesta de un profesor universitario, ya sea porque desea profundizar en un concepto relacionado con su carrera o porque sus propios alumnos se lo demandan. Además, desde el Centro de Formación Profesional también dan la posibilidad a empresas y profesionales de los distintos sectores laborales para que realicen sus propias peticiones.

“Por ejemplo, una empresa de auditoría nos pide que

Los cursos se organizan en apenas 1 o 2 meses desde que son propuestos por profesores o empresas

«Tenemos cursos de todo tipo, pero cada vez hay más demanda de formación digital»
T. Torregrosa



Teresa Torregrosa, directora del Centro de Formación Continua.

sus trabajadores se formen en certificación ambiental o en un programa informático concreto. Nosotros hacemos de mediadores y buscamos el profesorado, ya que en la UA tenemos un abanico de docentes muy amplio entre todas las carreras que impartimos. Así intentamos diseñar un curso muy a la carta, con un formato presencial u online y la duración que ellos consideren” nos indica la directora del Centro.

La UA está igualmente abierta a la opción de incorporar profesorado externo para impartir estos cursos, que incluso pueden proceder de la propia empresa solicitante. Además la universidad se encuentra inscrita en el registro de Entidades de Formación del Servicio Público de Empleo Estatal (SEPE), lo cual abre la posibilidad de impartir acciones formativas bonificadas por la cotización a la Seguridad Social.

Más de 300 propuestas

Según nos indica Torregrosa, en condiciones normales estos cursos se organizan en apenas uno o dos meses desde que se solicitan. De esta forma se ha generado una enorme oferta formativa que, en este año académico 22-23, ya ha

superado las 300 propuestas académicas.

“Hoy en día hay sobre todo mucha demanda de competencia digital. Muchas empresas y profesionales quieren estar al día en los últimos avances en nuevas tecnologías e inteligencia artificial. Sin embargo, tenemos una variedad realmente amplia. Por poner dos ejemplos, actualmente ofertamos un curso para aprender a crear tu propia cerveza o un master de guitarra clásica”, nos señala Torregrosa.

Oferta formativa

Toda esta oferta formativa se divide en dos clases. Por un lado los cursos de formación continua (antes llamados de especialización), que están abiertos a cualquier tipo de alumnado sin necesidad de haber estudiado una carrera universitaria previamente para matricularse.

Por otro lado desde el Centro de Formación Continua también se gestionan los masters de formación permanente, y diplomas de experto y especialista. Para inscribirse en ellos sí es necesario poseer un título de graduado, licenciatura o diplomatura. “La diferencia con los masters habituales es que éstos no van tan orientados a realizar luego

un doctorado, sino más bien al mundo profesional” nos señala.

Alumnos de todas las edades

Otra característica de todos estos cursos es que su alumnado suele ser mucho más variopinto, en cuanto a edades se refiere, que en las carreras universitarias clásicas, las cuales normalmente están más copadas por estudiantes muy jóvenes.

“Aquí vienen muchos alumnos que ya están trabajando. Por ejemplo personas de 30 o 40 años que, más que un título para su currículum, lo que quieren es adquirir nuevas competencias para su profesión. Esto es una formación a lo largo de la vida. Nunca debes dejar de reciclarte y aprender en esta sociedad tan dinámica como en la que vivimos” nos aduce Torregrosa.

Catálogo de verano

El catálogo completo de cursos que actualmente se ofrecen desde el Centro de Formación Continua se puede consultar en su web. También aquí hay una pestaña de contacto para toda empresa o profesional interesados en realizar alguna propuesta. “Estaremos encantados de resolver cualquier duda o cuestión que nos transmitan” nos aseguran. Igualmente se pueden seguir las últimas novedades del Centro a través de sus redes sociales.

Recientemente ha sido ya publicada la oferta de Cursos de Verano ‘Rafael Altamira’ 2023 de la UA, los cuales se impartirán en los campus de San Vicente y Alcoy así como en las diferentes sedes que la universidad tiene a lo largo de la provincia en localidades como Alicante, Calpe, Cocentaina, Elda, La Nucía, Petrer o Villena.

Contacto

Web > web.ua.es/es/continua

Facebook > Centro de Formación Continua de la Universidad de Alicante

Twitter > @continua

Instagram > continuaenlaua

LinkedIn > Centro de Formación Continua de la Universidad de Alicante

Teléfono > 965 903 400

ENTREVISTA > Francesc Colomer / Secretario Autonómico de Turismo (Benicàssim, 11-noviembre-1966)

«El turismo hoy ya se percibe más como necesidad que como lujo»

Colomer considera que el modelo turístico valenciano se está diversificando y desestacionalizando

DAVID RUBIO

Termina una legislatura autonómica en la que el sector turístico valenciano ha vivido la época más oscura que somos capaces recordar, con el cierre total durante los inicios de la pandemia de la covid-19, seguido de un periodo de reapertura condicionada a durísimas restricciones sanitarias.

Afortunadamente todo aquello parece haber quedado atrás y ahora es momento de mirar hacia los próximos retos que debe afrontar nuestro modelo turístico. Para ello conversamos con Francesc Colomer, quien lleva siendo desde 2015 el principal alto cargo administrativo en materia de turismo de la Generalitat Valenciana.

¿Qué balance se puede hacer de una legislatura tan complicada para el turismo valenciano como la que vamos a terminar?

El balance que realmente vale es el que pueda hacer la gente, los mercados y el sector. Desde mi prisma, está claro que ha sido una legislatura muy marcada por la pandemia y la forma de reaccionar.

En un momento dado tuvimos la tormenta perfecta con la cancelación de todos los viajes más toda la oferta cerrada. Sin embargo la gran lección es que tras la tragedia, la gente no le ha perdido las ganas al viaje. Al fin de cuentas hacer turismo es pedir una microvida y creo que eso cotiza alto hoy en día.

Lo cierto es que en 2022 recibimos 8,6 millones de visitantes en la Comunitat Valenciana. Cifras cercanas a antes de la pandemia...

No quiero entrar en cifras porque el turismo no puede resumirse solo en contar cabezas



y batir récords. En la Comunitat Valenciana también hemos conseguido liderar el ranking en calidad certificada, hemos creado el programa Creaturisme donde 1.108 empresas trabajan un producto experiencial, hemos impulsado la iniciativa L'Exquisit Mediterrani o el Bono Viatgem, etc.

Pero más allá de la gestión, me quedo con la mirada de que el turismo ha salido reforzado porque ha subido enteros en el esquema de valores de las personas. Hay sociedades donde ya consideran que viajar es una prioridad tal como la vivienda, la educación o la sanidad. Es algo que ya no se ve como un lujo, sino más bien como una necesidad ya incluso por salud mental. En los años 30 ya Keynes pronosticó que los nietos de aquella generación vivirían de la economía del ocio.

Uno de los principales retos con los que llegaste al cargo era desarrollar alternativas al clásico 'sol y playa' para desestacionalizar el turismo y llevarlo a otras zonas fuera del litoral. ¿Crees que hemos avanzado en ello?

Yo creo que sí. Precisamente el programa Creaturisme está orientado hacia cultivar productos culturales, naturales, musicales, etc. que nos ayuden a diversificar. De hecho hasta el propio litoral se ha diversificado bastante y ahora aparte del 'sol y playa' también tiene una oferta importante de museos, rutas gastronómicas, conciertos, etc. Nuestra gran ventaja como Comunidad Valenciana es que todo está cerca de todo, en el sentido de que no hay zona costera que esté lejos de algún yacimiento arqueológico, patrimonio natural, pueblo rural, etc.

Pero triunfalismos ningunos, esto es un reto todavía inacabado. Debemos seguir difuminando esos conceptos de 'temporada

alta' y 'temporada baja'. Por una cuestión de sostenibilidad tanto mediambiental como económica y laboral. Desde luego quiero agradecer a todos esos emprendedores que nos ayudan con sus propuestas alternativas y se dejan la piel por ellas.

Recientemente se ha aprobado un nuevo decreto para la hostelería. ¿Qué cambios supondrá para el sector?

Es un decreto que hemos hecho colaborando con los sectores afectados. La Ley de Turismo establece que la gastronomía es un producto turístico de primer orden. Así pues, hemos desarrollado la marca de L'Exquisit Mediterrani como estrategia para impulsar cuestiones como utilizar un producto de proximidad, tener una web promocional en algún idioma internacional, fijar un porcentaje de vinos valencianos o asegurar un personal que cuente con acreditación.

Todo va en una línea de profesionalizar y cualificar el sector. A través de esta norma establecemos la clasificación de restaurantes en tres grupos. Ahora mismo en la Comunidad

Valenciana hay 35.000 establecimientos hosteleros, aunque evidentemente no todos tienen vocación turística, caso de negocios tan honorables como un bar de un instituto o de un polígono industrial.

¿Cómo crees que se aplicará la tasa turística en la siguiente legislatura?

En principio la inmensa mayoría de los municipios han dicho que no la aplicarán. Yo creo que esta tasa es un error, ya que el espíritu de la política turística debe ser la concertación. Además, en plena sexta ola y con una inflación del 10% no era el momento ideal. De hecho estamos bajando tasas en muchos ámbitos. Los ayuntamientos sabrán, pero dudo que se extienda.

Mirando ya al futuro, tanto si continuas en el cargo tras las elecciones o si lo asumiera otra persona, ¿qué tipos de turismo crees que tenemos todavía por desarrollar en la Comunitat?

Al final este tipo de retos siempre están inacabados. Hay una frase que define muy bien la vida: "Cuando te has aprendido todas las respuestas... te cambian las preguntas".

En plena cuarta revolución industrial, con la robotización y la inteligencia artificial, debemos no perderle nunca la cara a la innovación, y al mismo tiempo mantener la experiencia humana. Cabe recordar que el turismo es hospitalidad, felicidad... e incluso 'mediterraneidad' ya que éste es el único sector que nunca se va a deslocalizar. Mi recomendación es tener pasión por este sector y comprender que vivimos en un mundo cambiante.

«El nuevo decreto de hostelería está orientado a profesionalizar y cualificar más al sector»

«Creo que la inmensa mayoría de los ayuntamientos no van a aplicar la tasa turística»

«En los próximos años debemos mirar mucho a la innovación, pero manteniendo la experiencia humana»



LA CIUTAT : 25 ANYS

CIUTAT DE LES ARTS I LES CIÈNCIES
VALÈNCIA

UN LUGAR *para descubrir*



GENERALITAT
VALENCIANA

TOTS
A UNA
veu

www.cac.es



19a Setmana Gastronòmica

de la Nyora i el Magostí



GUARDAMAR
DEL SEGURA

Del 5 a l'11 de juny de 2023

CLUB NÀUTICO - HOTEL EDEN MAR

EL JARDÍN - HOTEL GUARDAMAR - LE BLEU

+INFO:



AJUNTAMENT DE
GUARDAMAR
DEL SEGURA



GUARDAMAR
DEL SEGURA
capital cultural
valenciana 2023



ASOCIACIÓN DE
RESTAURADORES
DE GUARDAMAR

4mb la col·laboració de / Con la col·laboració de



COMUNITAT
VALENCIANA
Mediterráneo
EN VIVO
Y SEGURO



Costa
Blanca
ALICANTE - SPAIN



L'EXQUISIT
mediterrani



Guardamar
del Segura
Vega Baja del Segura
la teua terra i la meua



AGENDA
2030

19a Setmana Gastronòmica

de la

Nyora i el Llagostí

GUARDAMAR DEL SEGURA Del 5 a l'11 de juny de 2023



G

uardamar del Segura y su restauración vuelven con la 19a Setmana Gastronòmica de la Nyora i el Llagostí, con sus dos productos locales emblemáticos como son la ñora y el langostino de Guardamar.

Esta semana gastronómica se ha convertido en un referente de gran prestigio de la cocina valenciana, española y europea. Son muchos los fieles que no se pierden esta cita anual que se desarrolla en la primera quincena de junio.

Les esperamos en Guardamar del 5 al 11 de junio del 2023 en cinco de nuestros restaurantes más prestigiosos, con sus menús de almuerzo y cena que deben incluir la ñora y el langostino dentro de una cocina tradicional, mediterránea y de innovación:

Club Náutico, Hotel Eden Mar, El Jardín, Hotel Guardamar y Le Bleu.

José Luis Sáez Pastor
Alcalde de Guardamar del Segura

RESTAURANTE CLUB NÁUTICO GUARDAMAR

Avda. del Port s/n [junto a la lonja pesquera]
Tel. 96 672 82 94 - 618 380 791
Horario servicio menú: 13:00 h - 22:30 h

MENÚ

Aperitivo

- Paté de langostino con mermelada de pimientos

Entrantes al centro

- Croquetas de rape y langostino de Guardamar
- Timbal de langostinos de Guardamar y mango sobre Bloody Mary
- Vasitos de *mezclum* con nueces, crema de queso y aceite de ñora

Plato principal

- Rollitos de lenguado y langostinos de Guardamar con crujientes de ibéricos en esencia de ñora

Postre

- Helado de ñora y langostinos de Guardamar con teja de almendra

BODEGA

Vinos D.O. Alicante
Cerveza, refrescos, agua mineral
Café o infusiones



PRECIO: 39 €
por persona
[IVA incluido]

HOTEL EDEN MAR

Avda. del Mediterrani, 19
Tel. 96 572 92 13

Horario servicio menú: 13:30 h - 15:30 h

MENÚ

Aperitivo

- Ravioli de patata rellena de langostinos de Guardamar sobre crema ligera de cebolla caramelizada y bacon

Entrantes

- Ensaladilla de pulpo con mayonesa de ñora y pimentón de la Vera
- Pan *bao* relleno de verduras japonesas con langostinos de Guardamar al *teriyaki*
- Ensalada de tomate y bonito marinado por el chef con sal de ñora

Plato principal

- Caldereta de rape y langostinos de Guardamar

Postre

- Tarta de manzana confitada con mantequilla

BODEGA

Vinos D.O. Alicante
Cerveza, agua
Café



PRECIO: 42 €
por persona
[IVA incluido]

RESTAURANTE EL JARDÍN

Avda. de la Llibertat, 64
Tel. 96 572 83 40

Horario servicio menú:
13:30 h - 16:00 h / 20:30 h - 23:00 h

MENÚ

Aperitivo

- Salmorejo de ñoras, capellán y arrope

Entrantes

- Causa de langostinos, anguila ahumada y mayonesa de ñora
- *Carpaccio* de langostino, crema de *suquet* y picada de almendras
- *Rossejat* de langostinos, piel de bacalao y calabaza asada

Plato principal a elegir

- Lecha, *beurre blanc* de cantueso y chalotas encurtidas
- o
- Panceta laqueada, tirabeques a la brasa y mollitas de ñora

Postre

- Ñora, fondillón y chocolate blanco

BODEGA

- Blanco La Dona de la Motet (malvasía, merseguera y moscatel). Bodega propia, Guardamar del Segura.
- Tinto El Caire (monastrell) D.O. Alicante. Bodegas Monóvar.
- Dulce Madreselva (moscatel naturalmente dulce). Bodega propia, Guardamar del Segura
- Cerveza, refrescos, agua, café



PRECIO: 40 €
por persona
[IVA incluido]

HOTEL GUARDAMAR

C/ Puerto Rico, 11
Tel. 96 572 96 50

Horario servicio menú:
14:00 h - 16:00 h / 20:00 h - 22:30 h

MENÚ

Aperitivo

- *Panna cotta* de ñora y langostino

Entrantes

- Ensalada *mezclum* con langostino al whisky
- Brocheta de langostino y pulpo
- *Galette* de queso y langostino al aroma de ñora

Plato principal a elegir

- Merluza rellena (langostino, cebolla caramelizada y pimiento) sobre crema de ñora
- o
- Secreto ibérico con puré de patata ahumada y aceite de ñora

Postre

- Tarta de almendra con merengue y helado de limón

BODEGA

Vino tinto, rosado y blanco D.O. Alicante
Cerveza, refrescos, agua mineral
Café



PRECIO: 45 €
por persona
[IVA incluido]

RESTAURANTE LE BLEU

Avda. Cervantes esq. Azorín, 22
Tel. 638 294 197

Horario servicio menú:
13:30 h - 15:30 h / 19:00 h - 22:30 h

MENÚ

Aperitivo

- Oreo de crema de langostino y blanco (blanco y negro)

Entrantes

- Ajoblanco de pistacho, anguila ahumada y perlas de ñora
- Burrata casera, brotes, langostino crujiente y *chutney* de mango y ñora
- Mini *brioche* de carrillera y *toffee* de ñora
- Zamburiña, espuma de coco y lima y langostino

Platos principales

- Langosta a la bellavista de ñora
- Canelón de rabo de toro, bechamel de tartufo y *brunoise* de calabaza confitada

Postre

- Torrija de calabaza, helado de ñora, crema de choco blanco y *crumble*

BODEGA

Selección de vinos D.O. Alicante
Cerveza, agua y café



PRECIO: 45 €
por persona
[IVA incluido]



ÁNGEL FERNÁNDEZ

Director de AQUÍ

No estamos a lo que toca

El próximo día 28 de mayo nos jugamos mucho. Es el día en el que los ciudadanos estamos llamados a las urnas para elegir a los representantes de nuestras instituciones más cercanas.

Un gobierno natural

Por un lado, a nuestros gestores municipales. Los ayuntamientos son, al menos para mí, la forma más natural de gobierno. Las fronteras provinciales, autonómicas o nacionales se han ido imponiendo por razones políticas, religiosas, militares o estratégicas, pero desde que hay personas en la tierra siempre se han juntado en grupos y seguido a un líder, ya fuera para cazar, buscar agua o un asentamiento, etc.

Eso, en la actualidad, son los ayuntamientos y es donde se dirime nuestro día a día y a quienes acudimos cuando queremos reclamar algo, aunque no sea de su competencia. De ese entramado de competencias de los que no se enteran ni los propios que las implantan, que muchas veces tienen que consultar quien lleva según qué tema: una mancomunidad, la diputación, la subdelegación del Gobierno, el Gobierno autonómico...

Crear en el municipalismo

Pero centrándonos en lo local, es por ello por lo que tiene tanta importancia el municipalismo, primero por las muchas competencias que tienen los ayuntamientos, que tanto nos influyen en nuestro día a día y que depende de quien esté al mando serán más o menos de nuestro agrado. Temas como movilidad, cultura, fiestas, limpieza, jardines, urbanismo, comercio o desarrollo rural son algunas de las más importantes.

Y segundo porque el alcalde o alcaldesa, junto a su 'corte' de concejales, son los que diseñan nuestra localidad, en la que vivimos, según sus criterios. Es por ello que, en muchísimas ocasiones, la misma persona vota a partidos distintos para el ayuntamiento y para el Gobierno de la nación.

No son unas primarias

Por más que se empeñen en querer hacer de esto unas primarias, y lo intentan, al final



una gran parte de los votantes en las municipales deposita su papeleta pensando en si su actual alcalde o alcaldesa lo ha hecho bien o no.

Los alcaldes en esto siempre tienen un plus, y por eso es por lo que se da esa longevidad en tantísimos municipios donde el primer edil puede llevar tres, cuatro, cinco e incluso más mandatos. Y además se vota realmente a la figura del alcalde, a la persona que sale en el cartel, porque nuestro sistema electoral no permite listas abiertas en las que puedas señalar solo a quienes te gustan por su gestión y eliminar si alguno te parece un indeseable.

Educación y Sanidad

Pero a las municipales se unen las elecciones para gobernar nuestra comunidad autónoma. Y no es menor ni mucho menos, aunque genere menos entusiasmo en los votantes. En un país donde los principales servicios a los ciudadanos tienen las competencias delegadas en las autonomías, lo que éstas dicten nos afectará en cosas importantísimas.

Podríamos destacar dos: Educación y Sanidad. Pero sin duda hay muchas más, no todas con competencia exclusiva autonómica,

como medio ambiente, residencias de ancianos, turismo o igualdad.

Si nos basamos en las dos primeras, uno ya se puede hacer cargo de la importancia de que haya más o menos profesorado y más o menos médicos; así como el tipo, cantidad y calidad de infraestructuras que acogen a estudiantes o pacientes; las ratios de atención; el tipo de gestión: pública, privada o concertada, etc.

No son elecciones nacionales

Por todo lo anterior a quien escribe estas líneas le duele y mucho ver como nuestros políticos nacionales se apoderan de esta parcela tan nuestra, tan del ciudadano, imponiéndonos discursos, promesas, quejas y debates que para nada tienen que ver con lo que se vota el próximo día 28.

Todos los días los grandes medios de comunicación nos bombardean con las nuevas promesas nacionales que realiza en los mítines Pedro Sánchez. Una estrategia de batería de medidas claramente preparada desde hace tiempo.

También la oposición, buscando el hueco en el que 'destronar' a su principal rival, en los

últimos días basándose en las listas de Bildu y en los acuerdos del Gobierno de la nación con este partido político, algo que igualmente afecta poco a nuestra gestión municipal y al logro o no de nuestros regidores locales.

A derecha e izquierda

Igual pasa con la derecha y con la izquierda. En el primero de los casos el principal partido a la derecha del PP, Vox, se presenta con un programa único para todo el país compuesto por cien medidas, ni se han molestado en estudiar la idiosincrasia y necesidades locales que es lo que votamos el 28M.

A la izquierda del PSOE sigue esa guerra entre partidos. Unidas Podemos a la desesperada, tras no ser capaz de reconocer ningún error, pegándose con todos, incluido con el propio Gobierno del que forma parte. Un día aprueba una medida en el Consejo de Ministros y al día siguiente sale criticando esas mismas medidas como si fuera la oposición.

Y mientras, Yolanda Díaz 'la deseada', que no presenta candidaturas de su nuevo proyecto 'Sumar', pero que todos los partidos de izquierdas quieren tenerla en sus mítines y actos creyentes del 'buen rollo' que trasmite. Aunque evidentemente sí es mejor que el de Alberto Garzón que ahora, después de cuatro años en el Gobierno, se deja ver un poco.

Ojo con las divisiones

Todas estas divisiones en la izquierda (como referentes podríamos decir Compromís, Izquierda Unida y Podemos) pueden salir caras. Hay que tener en cuenta ese mínimo del 5% de los votos para obtener un concejal (regla D'Hondt que explicamos en este mismo ejemplar) y que, si no se llega, esas papeletas no solo no sirven, sino que restan votos a esa izquierda. Cuando se sepan los resultados deberían analizar que habrían obtenido con la suma de los votos de todos ellos.

En cualquier caso no nos dejemos engañar, ahora nos toca votar a nuestros alcaldes y dirigentes autonómicos. Las nacionales... en diciembre.

AQUÍ®

Publicación auditada por
ojd / psgd

Medios de Comunicación

EDITA: AQUÍ Medios de Comunicación S.L. B54958459
Teléfono: 966 369 900 | redaccion@aquimediosdecomunicacion.com
www.aquimediosdecomunicacion.com

AQUÍ en Alicante
D.L. AQUÍ en Alicante A 268-2017

AQUÍ en Elche
D.L. AQUÍ en Elche: A 787-2016

AQUÍ en la Vega Baja
D.L. AQUÍ en la Vega Baja: A 629-2017

AQUÍ en Torrevieja
D.L. AQUÍ en Torrevieja: A 630-2017

AQUÍ en Orihuela
D.L. AQUÍ en Alicante A 268-2017

AQUÍ en Benidorm
D.L. AQUÍ en BENIDORM: A 410-2019

AQUÍ en Alcoy
D.L. AQUÍ en Alcoy: A 419-2020

AQUÍ en San Vicente
D.L. AQUÍ en San Vicente A 255-2022

AQUÍ en Elda
D.L. AQUÍ en Elda: A 418-2018

AQUÍ en Petrer
D.L. AQUÍ en Petrer: A 417-2018

AQUÍ en Villena
D.L. AQUÍ en Villena: A 343-2021

AQUÍ en Santa Pola
D.L. AQUÍ en Santa Pola: A 788-2016

AQUÍ en Crevillent
D.L. AQUÍ en Crevillent: A 372-2019

AQUÍ en Mutxamel
D.L. AQUÍ en Mutxamel A 395-2021

AQUÍ en Altea
D.L. AQUÍ en ALTEA: A 413-2019

AQUÍ en L'Alfàs
D.L. AQUÍ en L'ALFÀS: A 411-2019

AQUÍ en La Nucía
D.L. AQUÍ en LA NUCÍA: A 412-2019



Ángel Fernández
DIRECTOR



Fernando Jaén
DIRECTOR ADJUNTO



David Rubio
ACTUALIDAD Y POLÍTICA



Jonathan Manzano
SOCIAL Y DEPORTES



Carmen San José
AGENDA CULTURA Y ADMINISTRACIÓN



Carlos Guinea
CULTURA



María Teresa Durán
JUSTICIA



Fabiola Zafra
VEGA BAJA



Fernando Torrecilla
ALCOY



Javier Díaz
MEDIO VINALOPÓ



Nicolás Van Looy
MARINA BAIXA



Carlos Forte
VILLENNA



Fernando Abad
PROVINCIA



Adrián Cedillo
VALENCIA



Alejandro Pla
VALENCIA



Alejandro Carrilero
VALENCIA



José Pastor
DIRECTOR COMERCIAL



Fede Romero
MAQUETACIÓN



Pedro Mateo
CREATIVIDAD



Miguel Asensio
DIBUJAÑTE

Impreso y distribuido: 22 al 26 de mayo de 2023

AQUÍ MEDIOS DE COMUNICACIÓN S. L. no se hace responsable de los contenidos elaborados por colaboradores y terceros. Los datos de actividades y espectáculos pueden ser modificados por los organizadores o podrían contener algún error tipográfico.



UNIVERSITAS
Miguel Hernández

**VISI
ONAR
RIOS**

GRADOS

ADE (ELCHE Y ORIHUELA)
AMBIENTALES
BELLAS ARTES
BIOTECNOLOGÍA
COMUNICACIÓN AUDIOVISUAL
DEPORTE (CAFD)
DERECHO
ESTADÍSTICA EMPRESARIAL
FARMACIA
FISIOTERAPIA
ING. AGROALIMENTARIA
ING. ELÉCTRICA
ING. ELECTRÓNICA Y AUTOMÁTICA
ING. INFORMÁTICA
ING. MECÁNICA
ING. DE TELECOMUNICACIÓN
MEDICINA
PERIODISMO
PODOLOGÍA
POLÍTICAS
PSICOLOGÍA
RELACIONES LABORALES
SEGURIDAD PÚBLICA Y PRIVADA
TECNOLOGÍA DE LOS ALIMENTOS
TERAPIA OCUPACIONAL

DOBLE GRADO

DADE (DERECHO + ADE)
CAUP (COMUNICACIÓN AUDIOVISUAL + PERIODISMO)

**UMH, LA UNIVERSIDAD
DE LOS CREATIVOS**

UMH.ES



@UniversidadMH
youtube.umh.es

ELCHE // ALTEA // SANT JOAN D'ALACANT // ORIHUELA



L'Alguenya, fondillón, almendra y esparto

Por tierras secas pero feraces

TEXTO: FERNANDO ABAD

ILUSTRACIÓN: VICENT BLANES

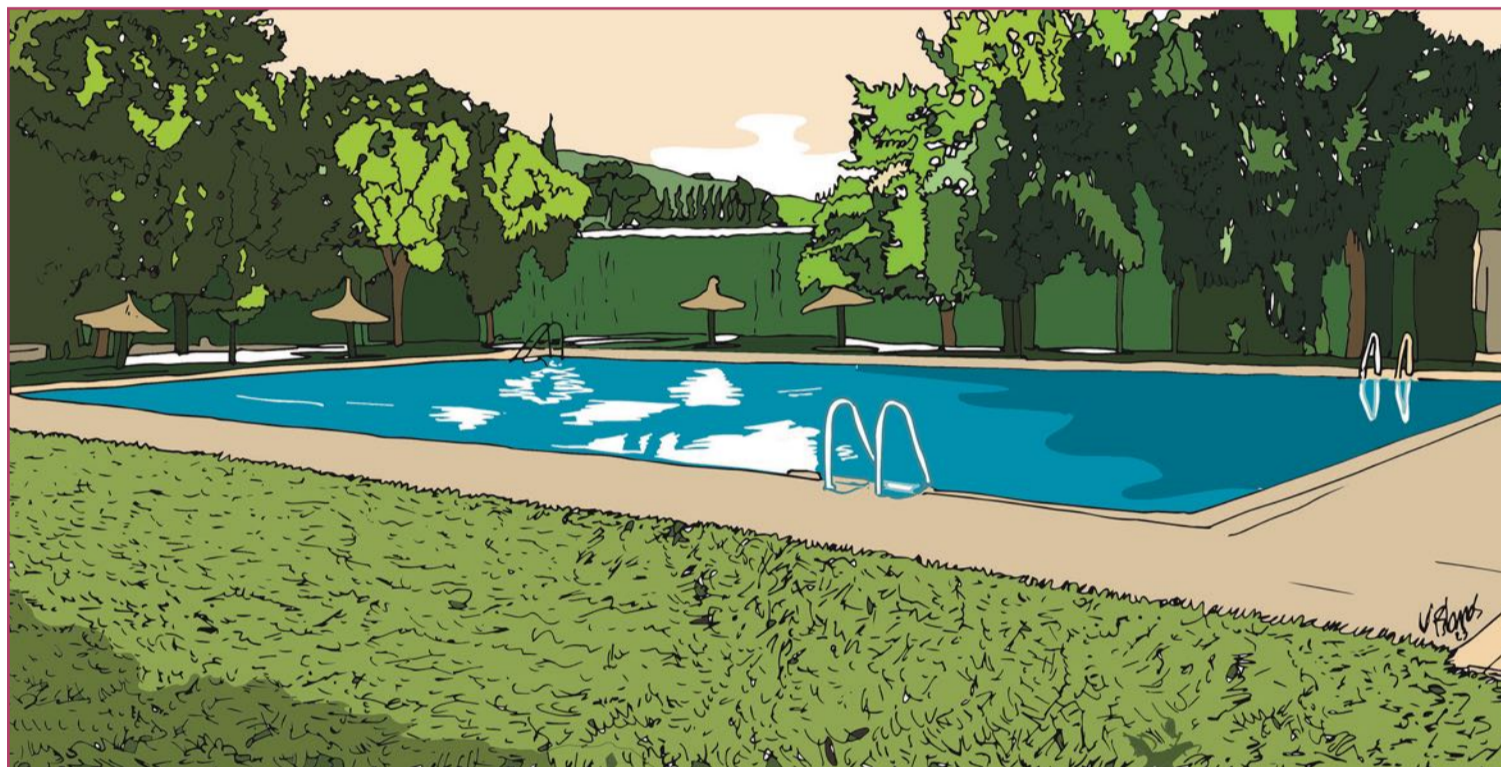
Cuando llueve, verdea. Las montañas circundantes a la población de Algueña o l'Alguenya, algunas preñadas de un mármol que se muestra al sol como carne de un gigantesco y blanquinoso animal herido, por la zona de las canteras ("en el corazón del mármol"), absorben y a la vez expulsan el preciado líquido en un rincón de la provincia alicantina donde la aridez es norma. Y entonces se produce el milagro en tierras de espartos o centaureas, carrascas a breves borbotones y tomillo a discreción (uno de los parajes es conocido como el 'santuario del tomillo').

Se inscribe en la comarca del Vinalopó Mitjà o Medio (aunque el río Vinalopó le queda un tanto lejos), a los pies de la sierra del Reclot (1.043 metros de altura máxima), recorrida también por gentes de La Romana, Monóvar o Monòver y El Pinós / Pinoso. Además vigilan a l'Alguenya los montes Algayat, Coto y la Solana. Limítrofe con Murcia, al oeste, linda también al norte con El Pinós, al este con La Romana y Hondón de las Nieves, y al sur con Benferrí. A 534 metros sobre el nivel del mar, no alza mucho el cuello, si acaso con la peña Gorda o Grossa (1.086 metros).

A vino y mantel

No es l'Alguenya, pese a esos breves prodigios (como lo de a veces gozar o sufrir, según, de dos a cuatro días nevados al año), generosa en aguas, que aquí circulan bastante tímidas, incluso por la estacional rambla de Favarella, afluente del competidor río Segura. Lo suyo es el sequeral: campos, bancales, parterres, donde crían los secanos almendros y las vides.

Muy celebrados los caldos, los vinos, algueños o alguenyers, como su preciado fondillón, paladeado hasta en lejanías transoceánicas, surtidos sobre todo desde la Bodega Cooperativa de Algueña, fundada en 1970 y operada por unos 400 socios que aportan 2.300 hectáreas (23 km²) de productivos plantíos.



Y tienen muy claro que lo del clima, en zonas donde sus humores, caprichos y vaivenes son fundamentales para la economía, es algo de gran importancia, así que ya en 2012 se sumó el municipio a Alfafara, Almudaina, El Verger, Formentera de Segura, Guardamar del Segura, Hondón de las Nieves o La Vall d'Alcalá en el llamado Pacto de los Alcaldes, para reducir el 20% de consumos energéticos.

Hay también pujante cestería, trabajo del esparto, encajes de bolillos y más que apetecibles embutidos artesanos, o un buen arroz con conejo, gazpacho manchego adoptado y versionado o unas vinaloperas gachamigas, sin olvidarnos de almendrados, perusas, rollos de aguardiente o sequillos. Buena manera de reponer fuerzas tras conducirse, por ejemplo, la CV-840, que, si partimos desde Novelda, nos llevará hasta El Rodriguillo, pedanía de La Romana, pasándose antes por l'Alguenya.

Caseríos, algún que otro templo del buen comer, almendros, montes con bosque mediterráneo no muy generoso y abundante sotobosque a nuestra izquierda, aridez montaraz punteada con matas a nuestra derecha, Cue-

vas Nuevas (ya hace rato que nos encontramos en territorio algueño) y por fin la población, que cruzamos por la calle San Juan - Capitán Cortés - avenida de la Constitución, o sea, la CV-840 al tornarse ciudadana. Creció el núcleo poblacional entre los siglos XV y XVI, con abundante uso en el extrarradio, desde el XVIII, en cuevas agrupadas (también existen las calles Cuevas y Cuevas de Levante, a una y otra punta de la diminuta urbe), algunas hoy museabilizadas.

Industriosa desde los mismos orígenes, su topónimo procede del árabe, según unas fuentes de Al-gâniya, 'la opulenta'; según otras, de Alhinna, de donde Alhenna o Cañada de la Alheña, hoy Algueña, y una clarísima referencia a una planta que también puede encontrarse por aquí en modo silvestre: la alheña, arjeña, jena, gena o henna (también se le llama alheña al aligustre, pero este es más propio de bosques húmedos), un tinte natural que aparte sirve para historiados pseudo tatuajes de corta duración.

Templos y centros culturales

Algueña, independiente desde 1933 junto a su pedanía La

Solana (caserío con pozo, calle del pozo, fiestas al Sagrado Corazón a principios de junio y dos blancas ermitas casi contiguas, la minúscula de principios del XX y la más grande, amezquitada, de los sesenta), es ciudad pequeña (1.351 habitantes en 2022), dédalo de calles de origen muslime, viviendas con planta baja y piso (como mucho otros dos más), plazas con algo de ansiada sombra vegetal y viales, como la calle Ancha, que invitan a pasear frente a portales a veces escondidos bajo amables persianas.

100% auténtica. Casi siempre con la imagen imponente de la iglesia parroquial de San José dominando la vista, con sus dos torres gemelas (una sirve de campanario y otra de reloj) y las advocaciones a los santos patronos Abdón y Senent (festejados a finales de julio, incluso con trofeo motociclista). Fechada en 1828, responsable bastante directo de su construcción fue Félix Herro Valverde (1970-1858), activo obispo de Orihuela desde el 8 de diciembre de 1824 y antes canónico doctoral allí y gobernador eclesiástico del Obispado desde el 18 de agosto de 1820.

Hay más lugares a los que acudir: la reducida ermita de San

Antonio, los modernos mercado (cubierto) dominical, Centro Cívico-Social, Teatre Auditori Municipal y Casa de la Música (Muca), aunque la Sociedad Unión Musical Algueñense date de 1899.

La cueva seca

Pese a la sequedad prendida en aire y tierra, paliada por los riegos a goteo y otras técnicas (en 2018 se recuperaba lo conservado del acueducto de La Rambla), o por la piscina municipal, a cuatro pasos, por cierto, del cementerio, por Diseminado Casas de Alted, a veces el agua enseña pruebas de su presencia. Con el reportaje ya escrito, terminado y 'cuadrado', llegaban noticias frescas, en febrero de este 2023: un par de jóvenes descubrían una gruta, bautizada por de pronto como cueva del Lentisco, en las mismísimas entrañas del municipio.

La Federación de Espeleología de la Comunidad Valenciana (FECV) ya ha repetido el peligroso recorrido, 30 kilómetros de aire enrarecido por dióxido de carbono, pero repletos de estalactitas y estalagmitas. Es una cueva seca, donde los procesos de formación ya pararon, pero no dejan de patentizar que, pese a todo, en l'Alguenya también hay alma de agua.

FOGUERES

2023

DE SANT JOAN

DEL 20
AL 24
DE JUNY

ALACANT



AJUNTAMENT
D'ALACANT



FESTES OFICIALS DE LA CIUTAT. DECLARADES D'INTERÉS TURÍSTIC INTERNACIONAL

«Los magos siempre vamos por delante del resto de la sociedad»

El Mago Yunke llega al Gran Teatro de Elche el domingo 4 de junio con su último espectáculo 'Origen'

Mago Yunke / Magia

El próximo 4 de junio el televisivo Mago Yunke estará sobre el escenario del Gran Teatro de Elche para representar su nuevo show 'Origen'. Un espectáculo en el que recopila algunos de sus más espectaculares trucos que lleva practicando a lo largo de toda su carrera en la magia, desde su tierna niñez.

Seguramente muchos le reconocerán por los trucos que le gusta realizar a los famosos invitados a programas como 'El Hormiguero'. Sin embargo la figura de Salvador Vicent (La Villavela, Castellón, 23-agosto-1975) en el mundo de la magia es muchísimo más grande que eso, hasta el punto de que en los pasados Premios FISM, celebrados en Canadá, se proclamó por tercera vez campeón del mundo en este arte.

¿En qué consiste tu espectáculo 'Origen' que vas a representar en Elche?

Es una recopilación de los juegos mágicos que he practicado desde mis orígenes, es decir cuando era pequeño y empecé a iniciarme en este mundillo. Además hablo del origen de la propia magia y de los sueños.

El espectador vivirá una experiencia mágica con efectos imposibles. Es un show muy familiar dado que se realizan juegos pensados tanto para niños como para adultos.

Háblanos un poco de tu propio origen. ¿Recuerdas cuál fue el primer juego que hiciste delante de un público?

Fue a los dieciséis años, en las fiestas de mi pueblo. Me empujaron a subirme al escenario e hice un combinado de juegos musicales. Me acuerdo que llevaba puesto un esmoquin y una pajarita (risas). Acompañado de un violín realicé varios trucos de pañuelos y flores de papeles. Todo un clásico, esa magia de antaño.

¿Cuál es el truco de este show que llevas más tiempo practicando?

El primer juego de magia de grandes ilusiones que construí con mi padre. Francamente yo no le tenía demasiada pasión, pero a él le encantaba así que lo rescaté para este espectáculo y me he dado cuenta de que genera mucho impacto entre el público. Es el que suelo utilizar para cerrar la función.

Además hay otro juego al que le tengo mucho cariño que consiste en meter unas lanzas en una caja de

cartón. Fue precisamente con el que gané el primer premio mundial FISM en Lisboa hace dos décadas.

Imagino que ha evolucionado mucho el estilo de hacer magia desde tu niñez, ¿no? Hace unos años la mayoría de magos se limitaban a hacer trucos con cartas.

La verdad es que no tiene nada que ver. El mundo ha evolucionado y los magos siempre hemos tenido que ir un paso por delante de la sociedad y la vida cotidiana. De hecho nuestras técnicas se suelen acabar normalizando en el futuro.

«Es un espectáculo muy familiar que tiene trucos tanto para los niños como para los adultos»

«La magia ha evolucionado mucho en los últimos años porque el mundo también lo ha hecho»

¿A qué te refieres?

Te pongo un ejemplo. El gran cineasta George Méliès era un gran ilusionista. Hasta que halló la máquina de hacer cine y dijo... ¿para qué voy a seguir con mis trucos manuales si con esto puedo grabar y editar? Aquello era algo tan nuevo, que la gente aún desconocía que era posible realizar una edición de un vídeo. Así que se creaba la ilusión de magia.

Conocer esas nuevas tecnologías es lo que nos da una ventaja sobre los demás, pero conforme se van popularizando a nosotros nos toca ponernos otra vez a innovar. Es como una carrera de fondo en la que siempre tienes que ir por delante del espectador.

¿En este espectáculo 'Origen' interactúas mucho con el público?

A mí siempre me ha gustado mucho involucrar al público. Además hay juegos más dirigidos para adultos y otros para niños. Busco el equilibrio para que todo el mundo disfrute.

De hecho, cuando saco a los niños normalmente los adultos disfrutan y se ríen mucho viendo las reacciones infantiles tan inocentes

que suelen tener. Yo por supuesto intento aportar mi forma de ser muy cercana y cariñosa con los chavales. De alguna manera el público se acaba enamorando también de esa parte mía tan personal.

¿Es muy diferente hacerle un truco de magia a un famoso en televisión que a una persona más anónima, como pueda ser por ejemplo un panadero de Elche, sobre el escenario?

La verdad es que no. Los humanos solemos dejarnos cautivar por la magia en cualquier nivel. De hecho muchas veces cuanto más conocimientos o nivel cultural tienen los espectadores, más se les desmontan sus esquemas. Algunos que consideran que esto es un arte menor, al hacerles magia tan cerca perciben cómo les impacta tanto que acaban cambiando radicalmente de opinión. Normalmente el más reacción suele ser el que más impacto se lleva.

¿Cómo cambia la forma de reaccionar de los espectadores según la zona donde actúas?

Esto varía muchísimo según la distancia de kilómetros. La gente del sur de España reacciona de forma diferente a la del norte, pero todavía notas más la diferencia si actúas en Francia o ya no te digo en otro continente como pueda ser Asia.

Lo cierto es que al final a todo el mundo le cautiva la magia, pero hay juegos que gustan más en un lugar que en otro o incluso el tipo de humor que utilizo en la actuación. Tienes que irte adaptando, pero en general lo que más valoro el público en todos los lados suele ser la cercanía.

Al final ten en cuenta que yo hago unas 130 actuaciones por año e incluso a diario me piden que haga un juego en cualquier sitio.

Entonces son tantas las reacciones distintas que he visto que ya pocas cosas me sorprenden (risas). Te salga la persona por un lado o por otro, tengo bastantes herramientas para salvar la situación.

¿Y en esta zona del Levante español cómo solemos reaccionar ante la magia?

Sois un público muy cercano y caluroso. Actuar en la Comunidad Valenciana siempre me funciona muy bien porque en los espectáculos hay mucho aplauso y cariño. Esto es diferente por ejemplo en Madrid, donde, quizás como han visto ya muchos espectáculos, tienen una vara de medir muy alta y necesitas mostrar algo realmente impactante para que se entusiasmen.

¿Cuál es tu relación con la provincia de Alicante?

He venido ya varias veces y me apetece mucho volver. Además, curiosamente, cuando hice la mili, la mayoría de compañeros que tuve eran alicantinos (risas). Así que tengo muchos amigos por aquí.

Por cierto, mi otro espectáculo, 'Hangar 52 Revolution', todavía no ha visitado esta provincia y tengo muchas ganas de traerlo próximamente. Al fin de cuentas yo también soy de la Comunidad Valenciana.

¿Qué próximos proyectos tienes por delante?

Como te digo, pronto volveremos a retomar 'Hangar 52 Revolution' para hacerlo tanto en España como en el extranjero. Éste es un formato más grande, así que necesito tener tiempo disponible para estar más días en la misma ciudad si queremos que salga con toda la calidad que me gusta. Ten en cuenta que el montaje abarca a mucho personal y elementos. Pero primero vamos a acabar esta gira nacional de 'Origen'.

Además estamos orneando y valorando ya otro formato todavía mayor que quizás salga en dos o tres años.

El próximo campeonato mundial de magia FISM se celebrará en Italia dentro de dos años. Aunque ya lo hayas ganado tres veces... ¿te gustaría volver a presentarte? A lo mejor llegas a catorce, como el Real Madrid.

(Risas). En mi caso es más difícil alcanzar semejante récord que en la Champions, porque el FISM se celebra cada tres años. La verdad es que sí tengo el gusanillo de volver a competir.

De hecho tengo varias ideas muy buenas y novedosas que creo que pueden fascinar mucho a los magos del jurado. Y en esta ocasión me pilla cerca al ser en Italia, lo cual facilita bastante la logística para transportar todo el personal y material.

Si las ideas que tengo en la cabeza van saliendo como quiero, probablemente sí me presentaré. En cualquier caso, esto no es como una competición deportiva porque al final conseguir el premio depende de los gustos del jurado. Es como preguntar quien ha sido el mejor artista, pues habrá quien te diga que Picasso, Velázquez, Van Gogh, etc.

De todas formas el competir contra compañeros me gusta porque hace que te esfuerces todavía más, y eso acaba elevando el arte de la magia.

David Rubio

«Normalmente los espectadores más reacios a la magia son quienes salen más impactados»

«El público de la Comunidad Valenciana siempre es muy caluroso y cariñoso»

Exposiciones



Hasta 27 mayo

TIEMPO PARA CELEBRAR



Las celebraciones que realizamos nos remiten a la construcción identitaria de las regiones, las tradiciones y los pueblos. Se materializan como parte de nuestra historia plural como proceso de socialización, y singular desde la experiencia intrínseca de cada individuo. Y es a través de la cultura, el territorio y lo que celebramos lo que nos sitúa en una suerte de alegría reflexiva, que nos ayuda en un proceso que responde a los constantes cambios sociales.

CC Las Cigarreras (c/ San Carlos, 78).

ALICANTE
M a S: 10 a 21:30 h

Hasta 31 mayo

MY SECRET GARDEN

Exposición escultórica, al aire libre, del artista belga Arne. Está compuesta por seis esculturas muy coloridas, de varios metros de altura y envergadura, hechas de aluminio, que representan diferentes aspectos de la evolución y que a los ojos del espectador aparecen ligeras y frágiles.

Pº de Poniente.

BENIDORM

Hasta 4 junio

PLURI-IDENTITATS 2023

Doce propuestas seleccionadas, de un total de 52 proyectos, de artistas de España, Brasil, Colombia y Armenia. Un conjunto que destaca por su diversidad temática y técnica, en el que la pintura, el dibujo, la fotografía, la escultura, el vídeo, la cerámica, el arte digital y la instalación se dan la mano para derribar estereotipos e impulsar el valor de la pluralidad.

MUA (sala Sempere – Ctra. de San Vicente).

SAN VICENTE DEL RASPEIG
L a V: 9 a 20 h, S y D: 10 a 14 h

Hasta 11 junio

TIERRA



“La exposición ‘Tierra’ representa para mí un sueño hecho realidad. Esta muestra es una expresión de mi amor por la naturaleza, la belleza de nuestros paisajes y la singularidad de cada rincón de nuestro planeta. Mis obras son el reflejo de mi pasión por plasmar en la pintura lo que siento, lo que me emociona y lo que me inspira.

Esta exposición es el resultado de mucho tiempo de trabajo, de dedicación y esfuerzo. Por eso, espero que cada una de mis obras pueda transmitir al espectador la misma emoción y pasión que he puesto en ella” Susi Verdú.

Centro Cultural (c/ San Bartolomé, 5).

PETRE
J a D: 18 a 20 h

Hasta 27 junio

ESCRITORES DE LUCES EN LA SEDE. XIV EDICIÓN

Las luces de esta primavera buscan el verano, para escribir con luces aún más contrastadas. Los socios de ELUA han optado por liberarse de ellas e interpretar sus miradas con total libertad.

Sede Universitaria de Alicante (c/ Ramón y Cajal, 4).

ALICANTE
L a V: 8 a 21:30 h

Hasta 30 junio

LO MÁS BONITO DEL MUNDO



Primera exposición de fotografía de la Colección de Arte Fundación Mediterráneo. A través del trabajo fotográfico de varios artistas de gran relevancia, se plantea una reflexión sobre nosotros mismos y nuestro entorno que nos permita acercarnos de un modo más natural al arte contemporáneo.

IVAM Cada (c/ Rigobert Albors, 8).

ALCOY
X a S: 11 a 14 y 17 a 20 h, D: 11 a 14 h

Hasta 1 julio

COLECCIÓN DANIEL ESCOLANO

Esta exposición propone un recorrido cronológico por el particular universo de este artista, a través de dibujos y pinturas que evolucionan desde el surrealismo y el realismo mágico de sus co-

mienzos, hacia la depuración de líneas y la abstracción de la última década.

MUA (sala Naias).

SAN VICENTE DEL RASPEIG
L a V: 9 a 20 h, S y D: 10 a 14 h

Hasta 2 julio

ESPAI ARCADI BLASCO

Arcadi Blasco (Mutxamel, 1928 - Madrid, 2013) es uno de los más reconocidos artistas alicantinos del siglo XX, distinguido con el Premio de las Artes Plásticas de la Generalitat Valenciana en 2005 y el Premio Nacional de Cerámica en 2010.

Las piezas presentes en este espacio las realizó entre 1980 y 2001, dos décadas en las que se aprecia la madurez artística de su autor y en las que trata temas como los prejuicios y las mentiras avaladas por el poder, el miedo inexplicable y ancestral o la fuga del tiempo.

MUA (sala Cub).
Entrada libre.

SAN VICENTE DEL RASPEIG
L a V: 9 a 20 h, S y D: 10 a 14 h

Hasta 23 julio

LA LUZ DE SEMPERE. CENTENARIO 1923-2023

Para celebrar el centenario del artista alicantino más destacado del siglo XX, Eusebio Sempere, el MUA ha diseñado esta exposición en la que se han seleccionado 26 obras del artista colívenco, pertenecientes a sus fondos.

MUA (sala Arcadi Blasco).

SAN VICENTE DEL RASPEIG
L a V: 9 a 20 h, S y D: 10 a 14 h

Hasta 31 de octubre

GUARDIANES DEL MAR. LA TORRE DE LES CALETES

La exposición cuenta con un diseño exclusivo muy visual, que favorece la interacción del espectador. Durante la visita

Pasiones

TEMPOR - ADDA
SIMFÒNICA
ALICANTE 23 / 24

Auditorio de
la Diputación
de Alicante

ADDA-SIMFÒNICA ALICANTE · STEFANIE IRÁNYI LONDON SYMPHONY ORCHESTRA · ALICE SARA OTT · ORCHESTRA OF THE ROYAL CAPITAL CITY OF KRAKOW
ANTONIO PAPPANO · KATARZYNA TOMALA-JEDYNAK · JESÚS REINA · PIERRE BLEUSE · ORCHESTRA NATIONAL DE LYON · PINCHAS ZUKERMAN · NIKOLAJ ZNAIDER
ORFEÓN DONOSTIARRA · ERIKA GRIMALDI · TERESA IERVOLINO · AIRAM HERNÁNDEZ · JOSÉ ANTONIO LÓPEZ · ORQUESTRA DE LA COMUNITAT VALENCIANA
GUSTAVO GIMENO · FUMIAKI MIURA · HALLÉ ORCHESTRA · LISA FERSCHTMAN · KAHCHUN WONG · DRESDEN PHILARMONIE · FRANCESCO PIEMONTESI · PABLO GONZÁLEZ
CORO AMICI MUSICAE · SANDRA FERRÁNDEZ · JOSEPH ALESSI · FRANCESCO PIO GALASSO · ÀNGEL ÒDNA · MARTA INFANTE · JAN ANTEM · SABRINA GÁRDEZ
PEDRO JIMÉNEZ “PERRETE” · BASILIO GARCÍA · MIQUEL ORTEGA · CAMERATA SALZBURG · JANINE JANSEN · GREGORY AHSS · LONDON VOICES
PATRICK MESSINA · CORO LABAROCCA DI MILANO · RUBEN JAIS · STAVANGER SYMPHONY ORCHESTRA · BEHZOD ABDURAIMOV · ANDRIS POGA
JOSU DE SOLAUN · DEUTSCHE KAMMERPHILHARMONIE BREMEN · MARÍA DUEÑAS · PAAVO JARVI · MIGUEL COLOM · FERNANDO ARIAS · JUAN PÉREZ FLORISTÁN
PHILHARMONIA ORCHESTRA · JEAN GUIHEN QUEYRAS · JOHN ELIOT GARDINER · SENJA RUMMUKAINEN
JOSEP VICENT · TOMÁS BRAUNER · IRENE THEORIN



Con la colaboración de
Sabadell
Fundación



se podrá encontrar elementos textiles –entre ellos, unas alpargatas-, restos de la vajilla empleada para almacenar agua, fragmentos de vid utilizados para prender las hogueras que permitían dar la voz de alerta en caso de incursiones piráticas en la costa, o balas de plomo de mosquetes de defensa.

Museo Boca del Calvari (c/ Tomás Ortuño).
Entrada libre.

BENIDORM | L a D: 12 a 20 h
(15 a 22 h horario verano)

Hasta 14 enero 2024

JUANA FRANCÉS



Esta exposición trata de desmenuzar y profundizar en los distintos fragmentos de la trayectoria artística de Juana Francés a través no solo de sus propias palabras y escritos, sino del estudio y seguimiento de su proceso creativo. Proporciona, por lo tanto, una visión más íntima y personal de la artista, mientras recupera la memoria de sus exposiciones, enmarcando su obra en la tabla del tiempo de nuestra propia historia.

IVAM Cada.

ALCOY
X a S: 11 a 14 y 17 a 20 h, D: 11 a 14 h

Hasta 2 diciembre 2024

L'ALCÚDIA 25 AÑOS

Lugar emblemático en el que se descubrió la Dama de Elche a finales del siglo XIX, fue declarado Bien de Interés Cultural en 1992 y es propiedad de la Universidad de Alicante desde 1996.

Desde el siglo I al IV en los alrededores del recinto amurallado se construyeron grandes casas de campo (conocidas como villas) con mosaicos, pinturas mu-

rales e incluso baños termales privados, algunos de cuyos restos, procedentes tanto del yacimiento de La Alcudia como del Museo Arqueológico Nacional, se pueden contemplar en esta exposición. En la muestra se exhiben piezas relevantes encontradas en las excavaciones de Ilici.

MUA (sala Vilamuseu).
Entrada libre.

SAN VICENTE DEL RASPEIG
L a V: 9 a 20 h, S y D: 10 a 14 h

Niñ@s y más



3 sábado

TADEO JONES,
LA TABLA ESMERALDA (musical)

El personaje de animación español más conocido de la historia llega por primera vez a los teatros, convertido en un gran musical con sus personajes de carne y hueso, impresionantes voces en directo y una cuidada puesta en escena.

Gran Teatro (c/ Kursaal).
Entrada: 15 a 18 €

ELCHE | 18 h

10 sábado

SHERLOCK, EL MUSICAL

Teatro Municipal (pza. Miguel Hernández, 3).
Entrada: 7 a 10 €

TORREVIEJA | 17 h

10 sábado y 11 domingo

TARZÁN, EL MUSICAL (danza)



Kerchak, líder de un grupo de gorilas, y su esposa Kala, lamentan la muerte de su hijo a manos de un leopardo llamado Sabór. Kala encuentra a un bebé aban-

donado en la selva africana, lo adopta y lo nombra Tarzán. El niño crecerá desarrollando los instintos de los animales, pero Kerchak, teme el poder que pueda conseguir el pequeño humano.

Tarzán no tardará demasiado en hacerse amigo del científico Porter y de su bella hija Jane, descubriendo que existe otro mundo más allá de los altos árboles de la jungla.

Teatro Calderón (pza. España, 14).
Entrada: 18 a 20 €

ALCOY | 17:30 h

17 sábado

EL TRIBUTO DEL REY LEÓN
(musical)



Parque 9 de octubre.
Entrada: 15 €

PETRETER | 20 h

Música



24 mayo

CONCIERTOS
DE ALUMNOS DEL C.S.M.A.

Ensemble de Saxofones.

CC Las Cigarreras (c/ San Carlos, 78).
Entrada libre.

ALICANTE | 18:30 h

25 mayo

THE ARA MALIKIAN WORLD
TOUR

Auditori de la Mediterrània (pza. Almàssera, 1).
Entrada: 52 €

LA NUCÍA | 20:30 h

26 mayo

CONCIERTOS
DE ALUMNOS DEL C.S.M.A.

Coro de Cámara del C.S.M.A.

CC Las Cigarreras.
Entrada libre.

ALICANTE | 18:30 h

CONCIERTO HOMENAJE
A CHAPÍ

Por la Sociedad Musical Ruperto Chapí.

Teatro Chapí (c/ Luciano López Ferrer).
Entrada: 2 €

VILLENA | 20:30 h

REVÓLVER



Gran Teatro (c/ Kursaal, 1).
Entrada: 33 a 37 €

ELCHE | 21 h

27 mayo

AINHOA ARTETA

Teatro Municipal (pza. Miguel Hernández, 3).
Entrada: 12 a 18 €

TORREVIEJA | 19 h

FRANCISCO
HOMENAJE A NINO BRAVO

Teatro Calderón (pza. España, 14).
Entrada: 25 a 35 €

ALCOY | 19:30 h

DESCUENTOS COMPRANDO ONLINE: www.terrannatura.com

1 jueves**JUEVES CLÁSICOS DEL CHAPÍ**

Selección de Alumn@s del Conservatorio Municipal de Música de Villena.

Teatro Chapí (c/ Luciano López Ferrer, 17).
Entrada libre

VILLENA | 19 h

3 sábado**BEIJING GUITAR DUO**

ADDA (paseo Campoamor).
Entrada: 20 €

ALICANTE | 20 h

4 domingo**YA VIENE EL AIRE**

Por Pep Gimeno 'Botifarra'.

Teatro Calderón (pza. España, 14).
Entrada: 8 a 10 €

ALCOY | 19 h

9 viernes**ESTRELLA MORENTE**

Teatro Municipal.
Entrada: 12 a 18 €

TORREVIEJA | 19 h

AMAROK

Concierto de Handpan.

IVAM Cada (c/ Rigobert Albors, 8).
Entrada libre.

ALCOY | 20 h

**COMO UNA OLA:
TRIBUTA A ROCÍO JURADO**

Gran Teatro (c/ Kursaal).
Entrada: 15 a 18 €

ELCHE | 20 h

10 sábado**HOMENAJE A LA RUTA
90s & 2MIL**

Auditorio Julio Iglesias (c/ Primavera, 22).
Entrada: Consultar.

BENIDORM | 17 h

TODA LA VIDA, UN DÍA

"Este trabajo que nace de la soledad con voluntad de unir soledades: de ahí la contraposición de la intimidad de una voz y una guitarra con el coro. El canto compartido, la disolución del yo, la salvación. Me gusta imaginar que aquí, el coro, son todos ustedes. Cantemos" Silvia Pérez Cruz.

Teatro Principal (pza. Chapí).
Entrada: 32 a 45 €

ALICANTE | 20:30 h

**PÚLSAR TO FLOYD:
TRIBUTA A PINK FLOYD**

Gran Teatro.
Entrada: 20 a 25 €

ELCHE | 21 h

13 martes**CONCIERTO DE PRIMAVERA**

Por la Coral Universidad de Alicante, dirigida por Shlomo Rodríguez.

Universidad de Alicante (UA-Paraninfo – Ctra. San Vicente).
Entrada con invitación.

SAN VICENTE DEL RASPEIG | 19 h

14 miércoles**PRIMER ENCUENTRO DE
ENSEMBLES DE CLARINETES**

Con el Conservatori Professional Municipal de Música d'Oriola y Ensemble de clarinets del Conservatori Professional de Música d'Elx.

CCC L'Escorxador (c/ Curtidores, 23).
Entrada libre con invitación.

ELCHE | 19 h

16 viernes**ELLE BELGA**

IVAM Cada.
Entrada libre.

ALCOY | 20 h

NOCHE DE DJ's

Parque 9 de octubre.
Entrada: 10 €

PETRETER | J a D: 18 a 20 h

16 viernes y 17 sábado**VEM - VILLENA ES MÚSICA**

Conciertos a cargo de músicos locales en diferentes calles y plazas de la ciudad.

Calles y plazas de la ciudad.
Entrada libre

VILLENA | Consultar horario

17 sábado**NACHA POP**

Parque 9 de octubre.
Entrada: 15 €

PETRETER | 22 h

18 domingo**ELLE BELGA**

Convento de las Clarisas (claustro – pza. de la Mercé).
Entrada libre hasta completar aforo.

ELCHE | 12 h

LOS TRES TENORES

Parque 9 de octubre.
Entrada: 8 €

PETRETER | 20 h

Teatro**25 al 28 mayo****CANTANDO BAJO LA LLUVIA
(musical)**

Conocido como uno de los mejores films musicales de todos los tiempos, es una historia de amor ambientada en la irrupción del cine sonoro en Hollywood, que muestra toda la elegancia formal y estética característica de los años 20.

Teatro Principal (pza Chapí).
Entrada: 49 a 65 €

ALICANTE | Diferentes horarios

26 mayo**LAS AMAZONAS**

"En un bosque lejano, las descendientes de las feroces Amazonas viven en paz, pero la unión de dos almas perdidas cambiará para siempre el destino de esta utopía. En un mundo de magia, mitos y luchas por el poder, esta historia está a punto de comenzar" Liam Thomas Clark.

Universidad de Alicante (UA-Paraninfo – Ctra. San Vicente).
Entrada con invitación.

SAN VICENTE DEL RASPEIG | 19 h

2 viernes**SER O NO SER**

Varsovia, agosto de 1939. La compañía teatral del matrimonio Tura se instala en un teatro para ensayar ¡Gestapo!, una obra que satiriza la amenaza mundial que suponen Hitler y el nazismo. A la vez, representan Hamlet, cuyo verso "ser o no ser" será la clave de un affaire extraconyugal.

Gran Teatro (c/ Kursaal).
Entrada: 20 a 24 €

ELCHE | 20 h

LA SUERTE

Interesante y emocionante obra de teatro sobre el proceso de adopción a cargo de una pareja homoparental e interracial. La peripecia emocional y vital de su proceso de adopción, un largo camino administrativo y judicial con la finalidad de formar una familia. Está basada en las vivencias de Juli Disla y Jaume Pérez, miembros de la compañía Pérez&Disla, que reflejan esa experiencia personal en la función.

A través de su vivencia íntima, nos hablan de la diversidad, de los modelos de familia, de las cuestiones raciales, de los referentes, del entorno de los menores y de la influencia de la política en todo esto.

Teatro Chapí (c/ Luciano López Ferrer, 17).
Entrada: 12 €

VILLENA | 20:30 h

5 lunes**LA CASA DE BERNARDA ALBA**

Desde l'Auditori de La Nucia han querido destacar y remarcar el 125 aniversario del nacimiento de García Lorca, y hacen esta propuesta escénica de la mano de Sergio Sempere, que dirige esta lectura dramatizada de un gran texto teatral de Federico.

Auditori de la Mediterrània (pza. Almàsera, 1).
Entrada libre con invitación.

LA NUCÍA | 20:30 h

7 miércoles**LAS CHICAS DEL CALENDARIO**

Las chicas del calendario, como serían mundialmente conocidas, dedicaron el calendario a John Baker, el marido de una de ellas, fallecido a causa de la leucemia el año anterior, 1998. La mujer de John, Annie, y sus amigas, eran miembros de una asociación de mujeres, y en una de sus reuniones, Chris, una de las mejores amigas de Annie, sugirió hacer para aquel año un calendario alternativo, en el que posarían desnudas.

La idea provocó muchas risas y mucha diversión durante el duro tratamiento de John. Después de su muerte, las mujeres decidieron seguir con la idea como homenaje a su amigo.

Universidad de Alicante (UA-Paraninfo).
Entrada con invitación.

SAN VICENTE DEL RASPEIG | 19 h

7, 9 y 11 junio

LA BOHÈME (ópera)

Por ADDA Simfònica y la Coral ADDA, con Josep Vicent (director musical) y Emilio Sagi (director de escena).

ADDA (paseo Campoamor).
Entrada: 45 a 55 €

ALICANTE | 20 h

10 sábado

UN TRANVÍA LLAMADO DESEO



Blanche Dubois huye de su pasado en un tranvía llamado Deseo, que le lleva por el camino de los cementerios, hasta los Campos Elíseos donde vive su hermana. Huye del pasado marcado por el fracaso de sus deseos incumplidos, por sus pérdidas materiales, acribillada por las muertes de sus familiares.

Llega a casa de su hermana en busca de paz y tranquilidad. Busca un refugio o, tal vez, ese paraíso llamado Campos Elíseos. Pero el paraíso nunca es tal y como lo imaginamos. Siempre decepciona. La paz es imposible y el deseo renace; sobre todo el deseo sexual, que sigue vivo en Blanche y la traiciona de nuevo, eligiendo, otra vez, un camino equivocado.

Palau d'Arts (c/ d'Alcoi, 18).
Entrada: 18 €

ALTEA | 20 h

17 sábado

LOS CLAVELES (zarzuela)

El libreto sigue las pautas del sainete clásico, pero esta vez se ha escenificado en tiempos del modernismo alcoyano, recordando las operarias de la fábrica de papel de fumar del Bambú, en el Paseo del Viaducto y la Romería de la Font Roja.

También se ha recorrido la vida musical del gran compositor valenciano, José Serrano, interpretando, dentro de esta zarzuela, números musicales como: Alma de Dios, La Reina Mora, El Truso de los Tenorios, El Carro del Sol y La Canción del Soldado.

Teatro Calderón (pza. España, 14).
Entrada: 18 a 23 €

ALCOY | 19 h

**EL BRUJO,
AL ALMA DE VALLE INCLÁN**

Teatro Municipal (pza. Miguel Hernández, 3).
Entrada: 12 a 18 €

TORREVIEJA | 19 h

**EL MUSICAL
DE LOS 80s Y LOS 90s**



La inauguración de un bar es la excusa perfecta para organizar el reencuentro de los amigos del instituto que terminaron sus estudios hace 25 años, comenzando juntos en el 90.

La 'Movida del Bacalao' es la sede donde se reúnen para recordar una época que marcó la vida de sus protagonistas, al ritmo de la mejor música de aquella juventud, donde no existían redes sociales.

Con el recuerdo de antaño, la realidad demuestra que la vida de esos antiguos amigos ha cambiado mucho respecto a lo que esperaban (a unos más que a otros); pero ellos en el fondo siguen siendo los mismos.

Palau d'Arts.
Entrada: 20 €

ALTEA | 20 h

18 domingo

**LA CORTE DEL FARAÓN
(zarzuela)**



Teatro Municipal.
Entrada: 7 a 10 €

TORREVIEJA | 19 h

Otros



3 sábado

**ENTRE BAMBINO Y LOLA
(flamenco)**

Auditorio (Partida de la Loma).
Entrada: 3 €

TORREVIEJA | 20 h

4 domingo

ORIGEN (magia)



El mago Yunke vuelve creando un espectáculo donde el espectador es el centro de sus ilusiones. Viajaremos hasta cuestionarnos la realidad, nos estremeceremos con impactantes imágenes, recordaremos cuando éramos niños, mientras nos emocionamos experimentando sensaciones inimaginables.

Gran Teatro (c/ Kursaal).
Entrada: 22 a 24 €

ELCHE | 19 h

16 viernes

ORIGEN (magia)

(ver día 4 – mismo argumento)

Teatro Municipal (pza. Miguel Hernández, 3).
Entrada: 7 a 10 €

TORREVIEJA | 19 h

17 sábado

UNIENDO CULTURAS

CC Virgen del Carmen (c/ del Mar, 28).
Entrada: 5 €

TORREVIEJA | 19 h

KATHERINE MACBETH (danza)

Atrevida y salvaje adaptación, desde la autoría de una mujer, del personaje de Lady Macbeth, que da voz a su nombre desconocido Katherine Macbeth. Una visión actual en la que se muestra un anhelo conocido, pero prohibido para la protagonista en su contexto social: el deseo.

CCC L'Escorxador (c/ Curtidores, 23).
Entrada: 3 €

ELCHE | 21 h

21 miércoles

FESTIVAL DE BALLET Y DANZA

Por el Conservatorio Municipal de Música de Villena.

Teatro Chapí (c/ Luciano López Ferrer, 17).
Entrada: 2 €

VILLENA | 20 h

23 viernes

GALA BENÉFICA

A beneficio de la Asociación de Fibromialgia de Villena y Comarca, y con la

participación del Estudio de Danza de Mercedes Calabuig.

Teatro Chapí.
Entrada: Consultar.

VILLENA | 18:30 y 20 h

24 sábado

BALLET VIRGINIA BOLUFER

Gala final de Curs.

Teatro Calderón (pza. España, 14).
Entrada: Consultar.

ALCOY | 19 h

25 domingo

**CENTRE DE DANSA
INMA CORTÉS**

Gala final de Curs.

Teatro Calderón.
Entrada: Consultar.

ALCOY | 18:30 h

30 viernes

**CENTRE DE DANSA
ANNA BOTELLA**

Gala final de Curs.

Teatro Calderón.
Entrada: Consultar.

ALCOY | 19 h

Humor



2 viernes

**LA COMEDIA SALVÓ MI VIDA
(monólogos)**

Ignatius Farray contará de corazón sus vivencias y opiniones con la fe de que la risa, tarde o temprano, llegará. Con más de doce años haciendo humor, sigue pensando que ese es el estilo más genuino y verdadero de hacer comedia, precisamente por la implicación personal que se supone que hay que tener con las cosas que se dicen o se cuentan arriba del escenario.

Teatro Principal (pza. Chapí).
Entrada: 14 a 18 €

ALICANTE | 20:30 h

9 viernes

CHUNGO (monólogos)

Luis Zahera repasa su carrera en este monólogo. Una ocasión para disfrutar de su faceta más cómica, donde descubriremos a un humorista repleto de "historias e histerias", todas ellas en clave de humor, con innumerables anécdotas tanto de su vida profesional como personal.

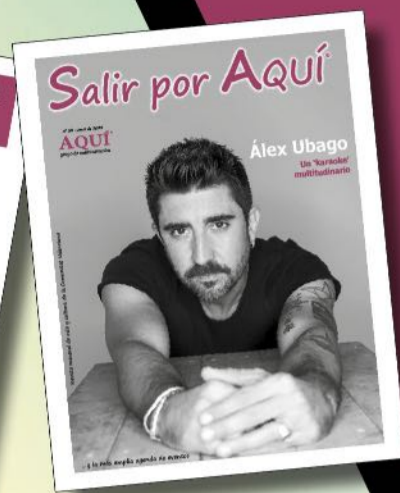
Teatro Principal.
Entrada: 16 a 20 €

ALICANTE | 20:30 h



AQUÍ®

grupo de comunicación



A mediados de cada mes la revista impresa y gratuita más completa de ocio, cultura, turismo y bienestar de las provincias de Alicante y València.

Un contenido inédito con información, entrevistas, reportajes... y una agenda única para poder disfrutar de cientos de eventos.



Resérvela ya en los puntos de distribución habitual de nuestros periódicos (que salen a principios de cada mes): **aquiaplano.com** (provincia de Alicante) y **aquienvalencia.com**

También toda la información cultural en nuestra web **salirporaqui.com**

¡No te la pierdas!

Así funciona nuestra democracia

Las elecciones municipales y autonómicas del 28 de mayo se rigen por una serie de normas electorales

DAVID RUBIO

Llegan unas nuevas elecciones municipales y autonómicas en España. Es por tanto el momento adecuado para recordar a los ciudadanos cuáles son las reglas del juego político a las que los diferentes partidos están sometidos.

Elección de los ayuntamientos

Normalmente aquello que más controversia levanta en nuestro país suele ser la ley electoral dada su poca proporcionalidad. Sin embargo en las elecciones municipales este fenómeno no ocurre tanto, ya que la votación se disputa en una única circunscripción. Por tanto a mayor número de votos... más concejales. No hay mucho más misterio.

El número de ediles que tiene cada localidad es proporcional a su población. El mínimo es tres concejales para pueblos inferiores a 100 habitantes. En la Comunitat Valenciana la ciudad más poblada es València con 33 concejales, y le sigue Alicante con 29. En cualquier caso, el número siempre es impar para tratar de evitar que las votaciones acaben en empate.

Una vez tenemos escrutados todos los votos, para asignar el número de concejales que ha obtenido cada partido se aplica la Ley D'Hont. Esta regla matemática consiste en dividir el número de votos de cada formación hasta que se reparten todos los escaños asignados. Se entenderá mucho mejor observando el gráfico, que hemos incluido en la página, de la simulación de un recuento.

Votos en blanco y nulos

Eso sí, todos los partidos que aspiren a obtener representación en cualquier consistorio deben superar la barrera del 5% del total de votos. Aquí se incluyen incluso los votos en blanco, pero no los nulos. Por tanto si introduces un sobre en la urna sin una lista dentro, puedes estar contribuyendo a que un partido no llegue a ganar un escaño (y por tanto que lo gane otro) al contabilizarse dicho voto en la suma total.

En los ayuntamientos no es posible repetir las elecciones, pero en la Generalitat sí



Sin embargo, si te apetece meter en dicho sobre una rodaja de chorizo o una estampita de la virgen, por poner dos ejemplos, el resultado final no se verá alterado de ninguna forma al no contabilizarse ese sobre.

Elección indirecta del alcalde

Las principales críticas que los politólogos suelen realizar hacia este sistema electoral versan en que todo el poder queda en manos de los concejales.

En otros países como Reino Unido o Estados Unidos la población vota directamente al alcalde, amén también de los ediles. Un sistema así evitaría polémicas como por ejemplo la ocurrida en Alicante, cuando una de las concejalas de la formación Guanyar fue expulsada del grupo en 2018 y finalmente su voto en blanco acabaría siendo decisivo para que el popular Luis Barcala lograra obtener el cedro de mando.

Mayoría plenaria

Otra regla que a muchos españoles les cuesta entender es

que el candidato que acaba siendo investido alcalde no es necesariamente el más votado en el pleno. Por ejemplo, en la citada investidura de Barcala el candidato popular obtuvo ocho votos de los concejales, mientras que la candidata socialista, Eva Montesinos, había sacado catorce.

Sin embargo, la ley exige que esta votación plenaria se gane por mayoría (en este caso de Alicante quince votos de veintinueve concejales). De no ser así, el cargo de primer edil pasa a ser automáticamente para el candidato más votado por la población en las elecciones, que en el ejemplo que comentamos fue el del PP.

Listas cerradas

Por otro lado, también hay voces que piden la inclusión de listas abiertas. Este sistema sí se aplica en España para el Senado, donde los ciudadanos pueden votar al mismo tiempo a candidatos de diferentes partidos (por ejemplo a uno del PP, otro del PSOE y otro de Cs). Sin embargo no ocurre así en las municipales, aquí nos vemos irremediable-

mente obligados a apoyar la lista entera de una formación política.

En países como Irlanda o Alemania se utiliza el llamado voto preferencial; es decir, los ciudadanos dibujan en la papeleta un número junto a sus candidatos (por ejemplo del 1 al 5) por orden de preferencia.

Elección de Les Corts

Respecto a las elecciones autonómicas, aquí sí hay varias circunscripciones electorales (salvo en aquellas que son uniprovinciales como Murcia, Navarra, etc.). En la Comunitat Valenciana tenemos tres provincias que reparten escaños: València (40), Alicante (35) y Castellón (24). Esto supone un total de 99 diputados autonómicos.

Por tanto aquí sí pueden darse contradicciones matemáticas en caso de que un partido concentre todos sus votos en una única provincia. Un ejemplo reciente fue lo ocurrido en Castilla y León, donde 'Soria Ya' logró tres escaños con 19.000 votos mientras que Unidas Podemos se conformó con un diputado aún obteniendo 62.000 escrutinios.

El resto de reglas coinciden con las elecciones municipales. Es decir, las listas son cerradas y se aplica la Ley D'Hont con esa barrera electoral del 5%. Este último punto es bastante controversial dado que en otras comunidades como Andalucía, Castilla La Mancha o Cataluña es inferior (3% de los votos).

Elección del president

Cuando los diputados autonómicos son elegidos, estos 99 representantes a su vez votan al nuevo presidente autonómico de la Generalitat Valenciana en Les Corts. En este caso la fórmula no es exactamente igual a la de los ayuntamientos. Un candidato simplemente necesita más votos afirmativos que negativos, no es imperativo llegar a la cifra de 49 apoyos.

Si aún así no es investido, tiene dos meses para volver a intentarlo tanto dicho candidato como otra persona. En caso de que los votos negativos sigan ganando... se repiten las elecciones.

Algunas voces también abogan porque el presidente sea votado directamente por los ciudadanos, sobre todo para evitar esta indeseable (y económicamente bastante costosa) posibilidad de parálisis institucional.

Las listas son cerradas tanto en las municipales como en las autonómicas

La barrera electoral en la Comunitat Valenciana es más alta que en otras autonomías

Ejemplo concejales aplicando la Ley D'Hont

Elecciones municipales 2019 en Alicante (29 concejales). Quedan fuera los partidos que no llegan a un 5% de apoyos. El resto obtiene 1 concejal mínimo dividiéndose luego el número de votos obtenidos entre 2, 3, 4, 5, etc. Obtienen concejales aquellos cuya división sea mayor hasta sumar los 29.

| | Votos | % | /2 | /3 | /4 | /5 | /6 | /7 | /8 | /9 | /10 | |
|-----------|--------|-----|---|--------|-------|-------|-------|-------|-------|-------|-------|--|
| PP | 39.477 | 29% | 19.739 | 13.159 | 9.869 | 7.895 | 6.580 | 5.640 | 4.935 | 4.386 | 3.948 | |
| PSOE | 37.174 | 28% | 18.587 | 12.391 | 9.294 | 7.435 | 6.196 | 5.311 | 4.647 | 4.130 | 3.717 | |
| Cs | 22.254 | 17% | 11.127 | 7.418 | 5.564 | 4.451 | 3.709 | 3.179 | 2.782 | 2.473 | 2.225 | |
| Podem-EU | 12.224 | 9% | 6.112 | 4.075 | 3.056 | 2.445 | 2.037 | 1.746 | 1.528 | 1.358 | 1.222 | |
| Compromís | 9.042 | 7% | 4.521 | 3.014 | 2.261 | 1.808 | 1.507 | 1.292 | 1.130 | 1.005 | 904 | |
| Vox | 8.578 | 6% | 4.289 | 2.859 | 2.145 | 1.716 | 1.430 | 1.225 | 1.072 | 953 | 858 | |
| Pacma | 1.652 | 1% | Menos del 5% de los votos quedan fuera. | | | | | | | | | |

Reparto de concejales: PP 9, PSOE 9, Cs 5, Podem 2, Compromís 2 y Vox 2

el **president.**

VOTA
XIMO PUIG

#ElPresident



PSPV
PSOE



Diferentes propuestas para ser el nuevo presidente de la Generalitat Valenciana

Los presidenciables del PSPV, PP, Cs, Compromís, Vox y UP nos comparten sus puntos de vista sobre el futuro de nuestra tierra

DAVID RUBIO

El próximo 28 de mayo celebramos elecciones autonómicas (coinciden el mismo día con las municipales) en la Comunitat Valenciana. En la pasada legislatura el Consell ha estado comandado por la coalición PSOE-Compromís-UP conocida como el 'Segundo Govern del Botànic'. Ahora al menos seis partidos aspiran a lograr la presidencia de nuestra autonomía y nosotros hemos hablado con todos sus candidatos.

Ellos son el periodista Ximo Puig (PSOE, presidente autonómico), el abogado Carlos Mazón (PP, presidente de la Diputación de Alicante), la abogada Mamem Peris (Cs, diputada autonómica), el maestro de educación física Joan Baldoví (Compromís, diputado nacional), el profesor universitario de derecho Carlos Flores (Vox) y el inspector de trabajo Héctor Illueca (UP, vicepresidente segundo autonómico).

A tu juicio, ¿cuál es el principal problema o cuestión por resolver que tiene la Comunitat Valenciana?

Ximo Puig (PSPV) - Lo fundamental es conseguir trabajo para todos. Durante estos años ha evolucionado positivamente creándose 435.000 empleos. Ahora, al margen de estas cifras, necesitamos garantizar que los jóvenes accedan al mercado laboral. Ya hemos reducido 20 puntos el desempleo juvenil, pero debemos seguir progresando. A partir del trabajo se genera un proyecto de vida, y de ahí todo el sistema de bienestar basado en crecer mejor y la justicia social.

Carlos Mazón (PP) - El colapso de los servicios públicos, especialmente en la Sanidad. También el ninguneo del Gobierno de España a la Comunidad Valenciana, junto a la falta de ambición y reivindicación del presidente Puig.

Mamen Peris (Cs) - Que estamos gobernados por una ideología en lugar de por el interés general. Lo primero a resolver es cambiar a los actuales políticos por otros de centro, siendo Ciudadanos decisivo en el Govern. También tenemos problemas en temas



Ximo Puig, candidato del PSOE (Morella, 4-enero-1959).

como la Sanidad, la Educación o la Vivienda; pero todo esto se afrontaría de manera distinta de haber otros políticos al frente.

Joan Baldoví (Compromís) - El modelo de financiación que lleva más de ocho años caducado. Esto afecta a los servicios públicos y a no poder realizar políticas de ayuda a nuestras empresas, a nuestros jóvenes, etc. Sin una financiación justa es muy difícil tener un sistema de bienestar potente.

Carlos Flores (Vox) - Nos quedan por resolver todos y cada uno de los problemas que teníamos hace cuatro años. Ésta ha sido una legislatura de frustración y promesas incumplidas. En 2019 hablabamos de reformar la financiación o recuperar el Derecho Civil Valenciano, pero sigue pendiente.

También decían que iban a erradicar la corrupción, pero no hay más que abrir las páginas de los periódicos para ver que estamos muy lejos de esos fines. Por tanto, mi primera preocupación como presidente será realizar aquellas cosas que el gobierno del Botànic no ha hecho... y deshacer algunas cosas que sí ha hecho.

Héctor Illueca (UP) - Los precios del alquiler. Es un drama que afecta a toda una generación de jóvenes a la hora de iniciar un proyecto de vida y les condena a quedarse a en casa de sus padres. Por eso es tan importante que el nuevo Govern tenga una correlación de fuerzas que sea más favorable a las clases medias y los sectores populares. Es necesario que nosotros tengamos más presencia para poder llevar la ley hasta sus últimas consecuencias, limitando el

precio de los alquileres desde el primer día.

¿Se debería de mantener la actual política lingüística en Educación?

PSOE - Sí. Es una política que ha sido capaz de armonizar el gran objetivo de que los niños al acabar su etapa escolar tengan la capacitación suficiente en castellano, valenciano e inglés. Siempre desde el respeto y sabiendo que tenemos la gran suerte de poseer dos lenguas cooficiales.

PP - No. Yo creo en la libertad, y ésta es perfectamente compatible con la promoción del valenciano. Y desde luego ni una cosa ni la otra son compatibles con la imposición, ni con un modelo catalanista como el que actualmente tenemos.

Cs - Existe una política lingüística en la teoría y otra en

la práctica. Yo, como buena jurista, me creo el estatuto de autonomía donde habla de dos lenguas oficiales. El problema es que el propio Consell no se lo cree, y lo que hace es una imposición, el requisito lingüístico para que el valenciano valga más que tener un doctorado o cualquier formación sanitaria en una oposición, poniendo una barrera a los médicos que quieren venir... Me parece aberrante. Esto se impone más por ideología que por aprender una lengua.

En Educación soy partidaria de la libertad ante todo. Es decir, aprender las dos lenguas oficiales más inglés y francés.

Compromís - Mantener y profundizar. Si hay una lengua que está en absoluto peligro de minorización e incluso de desaparición en muchos sitios es el valenciano. Este idioma es un regalo que nos han hecho las gentes de las generaciones pasadas que residían aquí. Un tesoro que debemos cuidar y revalorizar, en lugar de hacer batallas por una cosa tan bonita como es la lengua de nuestros antepasados.

Vox - No. Me parece inexplicable que una decisión tan relevante y polarizadora como es la introducción del requisito lingüístico haya sido tomada en estos momentos de campaña electoral. Demuestra la falta de respeto por parte de este gobierno autonómico hacia los valencianos, dado que ni siquiera se espera a que nos pronunciemos sobre este respecto. Bajo una apariencia de protección de la lengua valenciana, limitan la capacidad de acceder a la Administración Pública a una porción importante de la población. Es una barrera excluyente que en nada beneficia a los ciudadanos.

Es evidente que en las escuelas se tiene que enseñar el valenciano y en valenciano si así lo quieren los ciudadanos para sus hijos. Por tanto debe haber profesorado cualificado para ello. Sin embargo, el requisito lingüístico consiste en exigirle el conocimiento de la lengua a quien no tiene ninguna necesidad de ello para su trabajo.

UP - Estamos avanzando en la normalización del bilingüismo en nuestra tierra. Esto es algo que yo mismo he experimentado desde niño y me parece muy saludable. Extender el uso del valenciano a todos los ámbitos es positivo, porque si no nos queda la diglosia... es decir, una lengua para la cultura y el uso general mientras la otra queda reducida al ámbito privado. Aún así todavía nos queda mucho por avanzar.

¿Hacia dónde podrían seguir creciendo las líneas de los TRAM y del Metrovalencia?

PSOE - Queremos que los Ferrocarrils de la Generalitat Valenciana tengan un ámbito más de toda la Comunitat. Es verdad que ya hay líneas en las tres provincias, pero necesitamos ir mucho más allá para ayudar a coser el conjunto de las comarcas con la movilidad sostenible que sin duda es el futuro.

Ya tenemos los expedientes abiertos para realizar los estudios de viabilidad de la futura conexión de la Vega Baja con el Aeropuerto y entre la propia comarca. También queremos continuar ampliando en la ciudad de Alicante. Además, recientemente hemos presentado el proyecto para que Metrovalencia llegue a Aldaia, Alaquàs, Xirivella y el barrio del Cristo. En Castellón estamos estudiando la conectividad de toda La Plana.

PP - Nosotros hemos propuesto la apertura de la L10 del Metrovalencia para que conecte el sur de València con el norte y el área metropolitana. Además queremos que el TRAM llegue a Elche, y que haya una conexión Denia-Gandía. Lo mismo para Castellón con conexión con sus playas y Villarreal.

Cs - La línea 10 del Metrovalencia habría que llevarla hasta el Mercado Central para dar facilidades a los usuarios. Además hay municipios del área metropolitana de València que aún no están conectados y es clave hacerlo. Una propuesta nuestra a medio-largo plazo es conectar directamente la Malvarrosa con el li-



Carlos Mazón, candidato del PP (Alicante, 8-abril-1974).

toral de Alicante, es decir unir el Metrovalencia con el TRAM creando una línea de costa.

Compromís - Quedan muchos pueblos por conectar como por ejemplo Aldaia o Xirivella. Igualmente nos hace falta una línea circular que una todo el Metrovalencia, y también ampliar los horarios para que los fines de semana la gente que sale pueda cogerlo las 24 horas. Aunque se han conseguido avances en transporte público, aún tenemos muchas cosas por hacer.

Vox - Esa es una cuestión que afecta eminentemente a los municipios de València y su área colindante, así que seguro que la responderían mejor nuestros candidatos municipales.

UP - Es fundamental garantizar que las personas que utilizan el transporte público

para acudir a su trabajo tengan un servicio eficaz y completo. Nosotros hemos reclamado subvenciones, tanto en la Generalitat como en España, para que los usuarios vean amortiguado el impacto del incremento de los precios energéticos y la inflación.

Además, debemos atender reivindicaciones vecinales urgentes en el ámbito de competencias estatales, como que el Cercanías Alicante-Murcia no vaya por el litoral sino por el interior, e igualmente en las autonómicas como que el TRAM dé servicio a toda Alicante en lugar de excluir a una parte importante de la ciudad.

¿Debería modificarse la política fiscal de la Comunitat Valenciana?

PSOE - Nuestra política fiscal parte de un cambio de pa-

radigma que hemos producido en estos ocho años. Cuando llegamos al Govern las rentas más bajas eran las que más pagaban de España, y las más altas las que menos. Ahora es justo al contrario. Nosotros hemos aplicado la justicia fiscal que se proclama en la Constitución, es decir una fiscalidad progresiva.

Seguro que se pueden mejorar algunos impuestos, pero está claro que la demagogia destructiva del PP solo producirá lo que produjo en el pasado. Es decir, corrupción y recortes masivos de los servicios públicos.

PP - Es una obligación moral rebajar todos los impuestos, sobre todo a los salarios más bajos. También acabar de una vez con el Impuesto de Sucesiones, que es 'el impuesto a la muerte' y no tiene ninguna

razón de ser en nuestra tierra. Igualmente tenemos que bajar el Impuesto de Transmisiones, es decir el de la vivienda, de manera urgente.

Cs - Desde luego si la gente votara por el bolsillo, votaría a Cs. Para las familias proponemos que en el tramo autonómico se deduzcan de la cuota gastos como el dentista, las gafas, los extraescolares o los intereses del préstamo hipotecario. Y cero euros por heredar, porque esto es un abuso que penaliza el esfuerzo y ahorro de las familias. Hay personas que deben renunciar a las herencias por falta de liquidez para pagar todos los impuestos. Lo corregiremos desde el primer día que entremos en el Govern.

Para atraer talento a la Comunidad Valenciana, queremos que los emprendedores no paguen impuestos durante los dos primeros años, lo cual también ayudará a los comerciantes. Igual que trabajaremos para que los autónomos se puedan desgravar toda una serie de gastos reales propios de su actividad.

Compromís - Lo que es competencia autonómica, ya la hemos cambiado. Cuando llegamos al Govern las Pymes de la Comunitat Valenciana eran las que más pagaban en todo el Estado español y al mismo tiempo las rentas más altas eran las que menos contribuían.

Le hemos dado una vuelta completa a esto. Ahora las rentas bajas y medianas son de las que menos pagan, mientras que los ricos tributan más. A esto se le llama justicia redistributiva. En definitiva, es intentar limar las desigualdades.

Vox - Sí, porque actualmente tenemos una política fiscal vorazmente recaudatoria. Es un escándalo que con tantas familias que no pueden llegar a fin de mes, y tantos negocios que están con el agua al cuello, la Generalitat siga incrementando tanto su nivel de ingreso como su nivel de gasto todavía por encima... es decir su endeudamiento.

«Hemos invertido 435 millones en mejorar los hospitales de la Comunitat Valenciana»
X. Puig (PSOE)

«Mi primera prioridad será terminar con el colapso de la Sanidad»
C. Mazón (PP)

«Proponemos crear una línea por la costa que una el TRAM con el Metrovalencia»
M. Peris (Cs)

«Metrovalencia debe funcionar las 24 horas durante los fines de semana»
J. Baldoví (Compromís)

«El requisito lingüístico en la Administración supone una barrera para muchos valencianos»
C. Flores (Vox)

UP - Esta cuestión ha dividido al Consell. En la última reforma fiscal la voluntad del PSOE era únicamente reducir impuestos, pero nosotros apostamos por equilibrar la carga de los sectores más adinerados y excluidos de la base tributaria del país. Hemos logrado que los impuestos de Transmisiones Patrimoniales, Actos Jurídicos Documentados y el IRPF ahora sean más progresivos en los tramos superiores.

Sin embargo se quedaron cosas pendientes a las que se negó el PSOE, como una reforma del Impuesto de Sucesiones. Éste es el tributo menos progresivo y más regresivo de todo nuestro sistema tributario.

¿Estás a favor de regular una tasa turística para el sector hotelero valenciano?

PSOE - La tasa aprobada dependerá de cada ayuntamiento, que de acuerdo con su propio sector turístico tomará las decisiones que le correspondan. Nosotros creemos profundamente en la autonomía municipal, lo demostramos con el Fondo de Cooperación Local. Hay muchos modelos y productos turísticos diferentes, así que no se puede homogeneizar una única respuesta igual para todos.

Desde luego para el turismo la tasa turística ni es el problema, ni es la solución. Las necesidades del sector son desestacionalizar y continuar avanzando en innovación. Nosotros le hemos dado un impulso como nunca antes con programas como en Bono Viatgem o siendo la única comunidad que realiza los programas del Imserso.

PP - La derogación de la tasa turística será de las primeras medidas que tomaré como president. No podemos dirigirnos a los mercados internacionales con el mensaje de "no sois bienvenidos y tenéis que pagar por venir". Es un error de competitividad que lo entendería cualquiera que supiera un poquito de turismo.

Cs - En contra. Es una tasa que penaliza a un sector cla-



Mamen Peris, candidata de Cs (Alboraiá, 7-agosto-1967).

ve de nuestra economía, que representa el 15% de nuestro PIB. Además, si se aplica estaríamos ante el absurdo de que los valencianos estaríamos autopagándonos esta tasa, dado que el 69% de nuestro consumo turístico es propiamente de la Comunidad Valenciana. Esta tasa es un fake. Ellos venden que irá para temas medioambientales, pero en realidad el dinero va a la caja común y no a una finalidad concreta.

Puig podía haber sido valiente aquí, pero acabó siendo rehén de sus socios nacionalistas y comunistas cuyo único lenguaje es el de criminalizar, amenazar y poner impuestos.

Compromís - Por supuesto. Nosotros siempre lo hemos defendido. Es verdad que hemos llegado a un acuerdo que no era nuestra propuesta, pero en Compromís somos capaces de negociar.

Lo bueno es que como es una tasa voluntaria, podremos percibir perfectamente las diferencias entre unas ciudades y otras. Así pronto valoraremos si realmente ayuda a obtener ingresos extra que sirvan para modernizar nuestro sistema turístico y reforzar nuestros servicios públicos, o si por el contrario tiene alguna

repercusión negativa sobre el turismo.

Vox - Los representantes del sector hostelero rechazan tajantemente esta tasa turística. Nosotros también la rechazamos. En primer lugar, porque no es una tasa turística. Si voy a visitar a un pariente enfermo en Benicarló, yo también pagaré dicha tasa al hospedarme, aunque sea valenciano y no esté haciendo turismo. Se pretende gravar las pernoctaciones de quien ya se está dejando dinero en nuestra hostelería.

Es una dificultad añadida a nuestros hosteleros. Se dice que no tendrá tanta incidencia y que nadie va a dejar de venir a la Comunidad Valenciana por un euro. Sin embargo aún no sabemos si será de un euro u otra cantidad. Y si tan inocua es... ¿qué necesidad hay de hacerla? Parece que estamos ante una cuestión de principios, es decir, hay que tasar a quien genera empleo, más que una cuestión de que las arcas públicas necesiten realmente este dinero.

UP - El acuerdo alcanzado en el Govern ha sido positivo, aunque nos hubiera gustado un modelo más ambicioso.

En realidad esta misma dialéctica se ha repetido en

otros temas, como la apuesta por las energías renovables sin someterse a los intereses del oligopolio eléctrico deprestando el territorio rural, o el establecimiento de obligaciones a los fondos buitres para combatir el acoso inmobiliario. Cada vez que UP propone un avance social, choca con la resistencia del PSOE. Es evidente que nunca quisieron gobernar con nosotros, solo lo hicieron obligados por las circunstancias.

¿Es necesario construir nuevos hospitales o centros médicos en alguna comarca de nuestra región?

PSOE - En estos momentos se está ejecutando una inversión de unos 435 millones de euros para ejecutar obras tan importantes como la ampliación del Clínic de València, que estaba en una situación lamentable, hasta el punto de que el anterior Govern estuvo once años sin pagar a la Universidad Politécnica para la compra de los terrenos colindantes. También los hospitales de la Marina Baixa y la Vega Baja están en obras, con una inversión de 80 millones de euros cada uno.

En la próxima legislatura continuaremos con la políti-

ca de ampliación de los centros de salud con otros 500 millones. El próximo paso es ampliar el Hospital de Torrevieja, una vez ha vuelto a la red pública. También construir el nuevo hospital Arnau de Vilanova en Paterna y el Espai Sanitari de Castelló. El objetivo es tener la mejor arquitectura sanitaria para lo mejor de nuestra Sanidad, es decir el personal, que también se ha incrementado en 16.000 personas en estos años.

PP - Sí, porque durante estos últimos ocho años no se ha hecho ninguno. Yo me comprometo a construir un hospital en Castellón y a reformar y ampliar varios hospitales más por toda la Comunidad Valenciana. Llega la hora de volver a asumir la inversión hospitalaria y de centros de salud como prioridad uno.

Cs - Antes que hacer hospitales muy bonitos y modernos, que también, primero tenemos que cuidar a los profesionales sanitarios. Ahora se están manifestando en la calle ya que el gobierno del Botànic y los anteriores del PP han generado el llamado 'síndrome del quemado'. Los médicos y demás sanitarios están ninguneados a nivel salarial, de ahí que haya tanta huida. Incluso los MIR realizan guardias cobrando 25 euros y sin cotizar para la jubilación... ¡Imagínate que eso lo hiciera una empresa!

Debemos darles una calidad asistencial asegurándoles que puedan tener al menos quince minutos para atender a cada paciente en la atención primaria, un sistema informático en el que no haya que dar quince clicks para recetar un paracetamol, y una tarjeta sanitaria única para que puedan acceder al historial médico de cualquier paciente de fuera de la Comunidad Valenciana.

Compromís - Sí. El Hospital de la Ribera es uno de los que más personas atiende, así que necesita una ampliación o bien la construcción de uno nuevo para las dos Riberas. También hace falta modernizar algunos en otras comarcas. Ésta es una tarea que nunca se acaba, y debemos seguir recuperando para la Sanidad pública aquellos hospitales que se dieron a empresas privadas.

Vox - Es necesario hacer una evaluación sosegada y tranquila de cuáles son las necesidades e infraestructuras de nuestro sistema sanitario, y no embarcarnos en un carrusel de promesas políticas como otros partidos. Yo he llegado a leer en un programa que van a construir más de

«Si tenemos más presencia en el Govern podremos limitar el precio de los alquileres»
H. Illueca (UP)

‘100 centros educativos’, sin definir cuáles y cuántos son. Este tipo de electoralismos vacíos de contenido, que luego acaban siendo arrastrados por la realidad, me parecen absolutamente nocivos para una democracia.

UP - La Sanidad hoy es una preocupación central de la ciudadanía. Nosotros proponemos continuar con la reversión, para que el sistema sanitario sea propiedad de los valencianos, y así seguir alejándonos de ese pasado de privatización y externalizaciones de servicios al que nadie quiere volver.

También elevar la dotación presupuestaria de la atención primaria, dado que es la columna vertebral del Servicio Valenciano de Salud, hasta el 25% del total de la inversión sanitaria. Y en tercer lugar mejorar las condiciones del personal sanitario, porque no basta solo con aplaudirles en los momentos de pandemia.

¿Cómo se podría revertir la despoblación que sufren algunas zonas del interior?

PSOE - Por primera vez en la historia de la Comunitat ya tenemos una ley contra la despoblación. Mientras se aprobaba se han ido realizando además múltiples iniciativas. Por ejemplo, somos la única comunidad que ha situado cajeros automáticos en todos los pueblos que lo han solicitado.

También tenemos políticas fiscales para las localidades con riesgo de despoblación, y se están produciendo toda una serie de programas que van desde la vivienda hasta los servicios itinerantes para que los tengan todos los pueblos. Ya no se cierran escuelas, ahora se abren incluso aunque haya pocos niños.

PP - Con un régimen fiscal especial específico para los territorios con riesgo de despoblación. Es fundamental que haya impuestos cero al campo. También debemos apoyar a sectores clave como son nuestra agricultura y nuestra caza, en lugar de criminalizarlos como ha hecho la Generalitat durante estos últimos años.

Además, es necesario realizar una buena promoción del turismo de interior tomándonos en serio nuestros productos gastronómicos, dado que ha sido abandonado. Por supuesto también es clave que haya comunicaciones decentes y más servicios sanitarios, que ahora están desapareciendo.

Cs - Lo primero es creérselo. Hace poco Puig anunciaba



Joan Baldoví, candidato de Compromís (Sueca, 7-agosto-1958).



Carlos Flores, candidato de Vox (València, 19-septiembre-1964).

que daría rentas a quien fuera a zonas de despoblación, pero esto no va de comprarlo todo con paguitas a lo venezolano, porque al final la clase media no va a poder sostener todo este mastodonte administrativo. Lo que debemos hacer es poner medios informáticos para que se pueda teletrabajar o bonificar el IBI para que sea atractivo vivir aquí.

Compromís - Éste es un grave problema que afecta a todo el interior de la Comunitat, tanto en Alicante, València o Castellón. Lo principal es asegurar los principios públicos. Para un pueblo mantener su escuela pública significa mantener la vida. Lo mismo ocurre con la atención médica, la atención bancaria o las infraestructuras. Debemos fijar población, no con una mirada benevolente sino dándoles oportunidades reales para que la gente se pueda quedar a vivir aquí.

Vox - Poniendo en valor al sector primario. El gobierno del Botànic está reiteradamente ignorando e incluso castigándolos. Las quejas de los agricultores, pescadores o cazadores son constantes, hace poco los veíamos manifestándose por València. Da la sensación que es un sector que en términos números no supone muchos cientos de miles de votos y no cuenta demasiado, cuando todos necesitamos comer tres veces al día.

En realidad quienes mejor conocen los problemas del campo son quienes lo trabajan. Estos ecologistas de salón, que en su vida han visto una oveja o una vaca, deberían callarse y dejar hablar a aquellos que viven de la tierra. A partir de ahí seguro que es más sencillo encontrar soluciones.

UP - Efectivamente estamos viviendo una fractura entre la zona litoral y la rural, donde está ‘la Comunidad Valenciana olvidada’. Esto nos está generando continuamente nuevos problemas, como los incendios que se producen por el abandono de cultivos o el despliegue agre-

**«Queremos que las parejas con dos hijos también reciban las ventajas de ser familia numerosa»
X. Puig (PSOE)**

sivo de las renovables para inflar una burbuja especulativa con la connivencia del bipartidismo.

Para hacer frente a esta desvertebración necesitamos en primer lugar una garantía de servicios públicos, porque en algunos sitios su carencia se vive con gran dramatismo. Y también políticas en vivienda que ya hemos puesto en marcha con muy buenos resultados de retorno, tales como el programa para fomentar que los jóvenes residan en municipios pequeños o la enorme inversión presupuestaria en el Plan Conviure. Además, hemos intervenido en el diseño de la nueva ley contra la despoblación. Pero debemos ir más allá con estas medidas.

Aparte de lo mencionado, destácame un gran proyecto de tu programa electoral

PSOE - Aplicar todos los beneficios de familia numerosa a las familias con dos hijos con carácter inmediato, para así facilitar que las parejas jóvenes puedan tener descendencia y que no lo descarten por razones económicas.

PP - Acabar con el colapso de la Sanidad es fundamental, ésta será mi prioridad. Al igual que modernizar las infraestructuras públicas.

También debemos impulsar una ley para recuperar nuestras señas de identidad porque ya está bien que estemos pagando a aquellos que dicen que somos los Païssos Catalans. Tenemos una historia, cultura, tradición y lengua propias que continuamente están siendo pisoteadas por los pro-catalanistas.

Cs - Nuestro gran proyecto es ser decisivos. Si Cs lo somos empezará la política sensata en la que no primará la ideología, sino lo que necesita la ciudadanía para solucionar los problemas reales. Ya no quedaremos lastrados por los extremos.

Compromís - Un plan para reforzar la atención primaria, de manera que te atiendan en 72 horas como máximo. Esto incluye blindar nuestra Sani-



Héctor Illueca, candidato de UP (València, 8-agosto-1975).

dad pública en el estatuto de autonomía.

Vox - Adelgazar el Consell. Tenemos un gobierno exageradamente numeroso con once consellerías, algunas de las cuales en otros ámbitos autonómicos no pasan de ser una dirección general. Es lo primero que haría de llegar al gobierno, centralizando competencias en un número menor de consellerías sin por ello perder eficacia, incrementando la coordinación y la experiencia en el sector de sus responsables políticos. Una consellera de Agricultura no puede reunirse con un grupo de pescadores diciéndoles "explicadme, porque yo de esto no sé nada".

UP - El cambio de modelo productivo en la Comunidad Valenciana. Debemos supe-

rar un modelo socialmente injusto y ecológicamente insostenible para transitar hacia otro que dé centralidad a los verdaderos creadores de riqueza. Éstos no son las grandes empresas; sino las PYMEs, los autónomos, los asalariados, las cooperativas, etc. Así avanzaremos hacia una mayor democracia y horizontalidad.

Esto se hace mediante planificación ecológica. Es un concepto clave que está en boga en la UE, pero del que nadie se atreve a hablar todavía en España. Hablo de una Generalitat republicana que dirija la transición ecologista, que intervenga con fuerza en la economía y que cree empresas públicas en sectores

estratégicos como la energía o la farmacia.

¿Con qué partidos pactarías un gobierno y con cuáles no?

PSOE - Jamás pactaría con la extrema derecha. Durante estos años hemos conseguido una estabilidad, y pido que el PSOE, que va más allá de las fronteras de nuestras ideas, tenga esa mayoría social suficiente.

Hemos demostrado que sabemos gestionar la diversidad, y somos la única comunidad autónoma que en los últimos ocho años siempre ha aprobado los presupuestos en tiempo y forma. Apostar por la estabilidad es apostar por el futuro de la Comunitat Valenciana.

PP - Yo pactaría siempre con los valencianos. Estoy deseando que nos den toda la fuerza posible para poner en marcha el cambio. Ese es

el pacto que yo quiero el día 28 de mayo.

Cs - No tengo ningún inconveniente en hablar con los dos grandes partidos, pero solo de propuestas y no de sillones. Quien nos apruebe más, estaremos encantados de pactar con ellos. Será más difícil desde luego llegar a acuerdos con comunistas como Podemos que prefieren a los okupas y atacan la propiedad privada. Igual con el nacionalismo por ejemplo en su idea con el Puerto de València nos encontrarán enseguida enfrente. Los extremos están lastrando nuestras políticas, y nosotros queremos ampliar el centro.

Compromís - Yo me planteo repetir el Govern del Botànic. Creo que ha sido un buen gobierno con el que hemos avanzado. De hecho este territorio ha mejorado en todos los indicadores sociales y económicos desde 2015. Espero que el tercer Botànic tenga todavía más impulso y sea más reivindicativo.

Vox - Lo hemos dicho por activa, pasiva y perifrástica. Nuestro único posible socio de gobierno es el PP. Estamos en las antípodas ideológicas, programáticas y éticas de Podemos y Compromís. Y desde luego tampoco lo vamos a hacer con el PSOE.

Sin embargo, Mazón ha dicho que tiene preferencia por negociar con los partidos del Botànic. Por si esto resulta así, yo me he hecho acopio de una lista de libros que tengo por leer y me sentaré a leerlos mientras espero a que termine sus charlas con ellos y quiera llamarme por teléfono.

UP - Aspiramos a un gobierno progresista, es decir un Botànic III. Eso sí, con una correlación de fuerzas distintas que sea más favorable a la alternativa al PSOE. Porque en la mesa del Consell estamos chocando en demasiadas políticas clave con ellos. Así conseguiremos poner en marcha políticas más profundas que nuestra tierra necesita.

«Una de nuestras propuestas con el TRAM es llevarlo hasta Elche y conectar Denia con Gandía»
C. Mazón (PP)

«Los emprendedores no deberían pagar impuestos durante los dos primeros años»
M. Peris (Cs)

«La atención primaria sanitaria debe atender en un plazo máximo de 72 horas»
J. Baldoví (Compromís)

«Vamos a adelgazar el Consell porque once consellerías son demasiadas»
C. Flores (Vox)

«Debemos reformar el Impuesto de Sucesiones para aumentar la carga sobre los sectores más adinerados»
H. Illueca (UP)

De l'Alfàs a Noruega para conducir autobuses urbanos

Decenas de conductores españoles buscan un mejor futuro laboral en tierras escandinavas

NICOLÁS VAN LOOY

Hace sólo unos días que el especial vínculo que une a l'Alfàs del Pi y a Noruega volvió a quedar patente con la celebración, en las calles del municipio de la Marina Baixa, del 17 de mayo, es decir, el Día Nacional de Noruega, en el que se conmemora la firma de la constitución de 1814 aprobada por unanimidad en la asamblea de Eidsvoll.

En aquel entonces, de eso no cabe duda, no había ni un solo noruego que conociera, ni por asomo, l'Alfàs del Pi, un minúsculo pueblito agrícola de menos de mil habitantes. Nadie, ni en las frías tierras escandinavas ni en los cálidos terruños mediterráneos, imaginaba lo que sucedería apenas siglo y medio más tarde.

Relación especial

Fue a mediados del pasado siglo XX cuando los primeros noruegos comenzaron a dejarse caer por un pueblo en el que muchos acabaron por asentarse de manera definitiva. Lo que encontraron aquí les gustó y el 'efecto llamada' fue inmediato. El boca-oreja funcionó y en unas cuantas décadas l'Alfàs del Pi se convirtió en la segunda mayor colonia noruega del mundo sólo por detrás de Londres.

Desde entonces, la relación entre ambos no ha dejado de hacerse más y más estrecha, hasta el punto de que l'Alfàs del Pi fue, en 2009, escenario de una cumbre bilateral presidida por el entonces presidente del Gobierno de España, José Luis Rodríguez Zapatero, y su homólogo escandinavo, Jens Stoltenberg (actual Secretario General de la OTAN y vecino esporádico de l'Alfàs del Pi).

País de oportunidades

Todo ello ha hecho que l'Alfàs sea, a su vez, una puerta de entrada privilegiada para los españoles que desean buscar oportunidades laborales en el país nórdico, como sucede con



Imagen de un autobús de Stavanger, Noruega.

muchos conductores de autobús que han podido ponerse al volante de alguno de los vehículos de Connect Bus, la operadora que se encarga del transporte urbano de la ciudad de Stavanger, de poco más de 130.000 habitantes y, por lo tanto, una de las más grandes de Noruega.

Los que están dispuestos a poner los más de 3.000 kilómetros de distancia entre las dos ciudades lo hacen, sobre todo, atraídos por la estabilidad y los altos sueldos que prometen unos patrones que, por otro lado, tienen fama de dar a sus empleados unas condiciones laborales más que dignas más allá de la retribución económica.

Muchos requisitos

Pero todo tiene un precio. Los que estén dispuestos a ponerse tras el volante de un autobús urbano allá en Noruega no sólo van a tener que estar dispuestos a marcharse a uno de los países más fríos de Europa, sino que también van a tener

que superar un duro y exhaustivo proceso previo de selección del que l'Alfàs del Pi forma parte fundamental.

Ese proceso lo lleva a cabo la propia empresa y, en caso de ser superado, es cuando los aspirantes, que pueden provenir de cualquier parte de España, tienen que poner rumbo, antes que nada, hacia esa 'pequeña Noruega' que es l'Alfàs del Pi para realizar un curso de noruego y de inmersión en la cultura de aquel país que posibilite una mejor adaptación.

En el curso, que se realiza en régimen de internado, aprenden la lengua noruega y conceptos básicos de su cultura

Un mes de inmersión

Los aspirantes a conductores de autobús en Noruega arriban entonces a l'Alfàs del Pi para realizar esa formación, que nada tiene que ver con la labor que esperan desarrollar en tierras escandinavas; pero no lo hacen como turistas. Lo que tienen entonces por delante es algo más de un mes de formación muy exigente.

En régimen de internado y durante 33 días seguidos, se enfrentarán a jornadas formativas de quince horas diarias en las que no sólo aprenderán los conceptos básicos del idioma, sino que también se les instruye en cosas tan básicas como el tipo de comida al que se tendrán que acostumbrar una vez lleguen a su destino o cómo los que serán sus vecinos viven sus principales fiestas.

A conducir en agosto

El curso, que comenzará este mismo mes de junio (una vez termine el proceso de selección

previo), terminará a mediados de julio y ya en agosto los conductores seleccionados se pondrán al volante de sus autobuses en Stavanger. Allí, la propia empresa será la encargada de dar solución, durante los seis primeros meses, a lo más perentorio: vivienda, burocracia, sanidad...

A cambio, entrarán a formar parte de la plantilla de una empresa que ofrece servicio de autobús las 24 horas del día, los siete días de la semana, que se distribuyen en un total de setenta turnos de trabajo distintos de los que los trabajadores son informados, al menos, con seis semanas de antelación.

La empresa contratante ofrece sus servicios en la ciudad noruega de Stavanger

Los aspirantes deben completar una exigente formación de poco más de un mes en l'Alfàs del Pi

L'Alfàs del Pi recibirá dos millones de euros extra de los Next Generation

La nueva financiación europea servirá para desarrollar un nuevo Plan de Sostenibilidad Turística en Destino

NICOLÁS VAN LOOY

Si algo bueno podrá sacarse de la pandemia, pasados los años y los estragos de esta turbulenta época que nos ha tocado vivir, eso será, sin duda, la lluvia de millones que, a través de los fondos de recuperación europeos, permitió a miles de municipios de todo el Viejo Continente acometer proyectos. De haber sido de otra manera, se hubiese tenido que demorar muchos años, quizás décadas, o, incluso, acabar durmiendo el sueño de los justos en un cajón.

L'Alfàs del Pi es uno de los municipios que más y mejor han sabido subirse a la ola de la financiación europea en los últimos años. El último ejemplo de ello ha llegado a mediados de este mes de mayo, cuando Turisme Comunitat Valenciana anunció que distribuirá un total de 41.531.000 de euros, procedentes de Fondos Next Generation, durante el año 2023 a través de la tercera y última convocatoria de los Planes de Sostenibilidad Turística en Destino 2021-2023.

Más de cuatro millones de euros

El ayuntamiento de L'Alfàs del Pi es uno de los que se han acogido a esta tercera convocatoria de ayudas, presentando una candidatura para el desarrollo de su Plan de Sostenibilidad Turística en Destino (PSTD) 2023. Esta nueva candidatura, explica el responsable local del área, Luis Miguel Morant, "ha obtenido una puntuación igual o superior a la exigida en las bases, logrando una nueva inyección de dos millones de euros de fondos europeos para la ejecución de proyectos en el municipio".

En ese mismo sentido, añade Morant, "hay que recordar que el ayuntamiento de L'Alfàs, con su primer Plan de Sostenibilidad Turística en Destino, obtuvo una subvención de

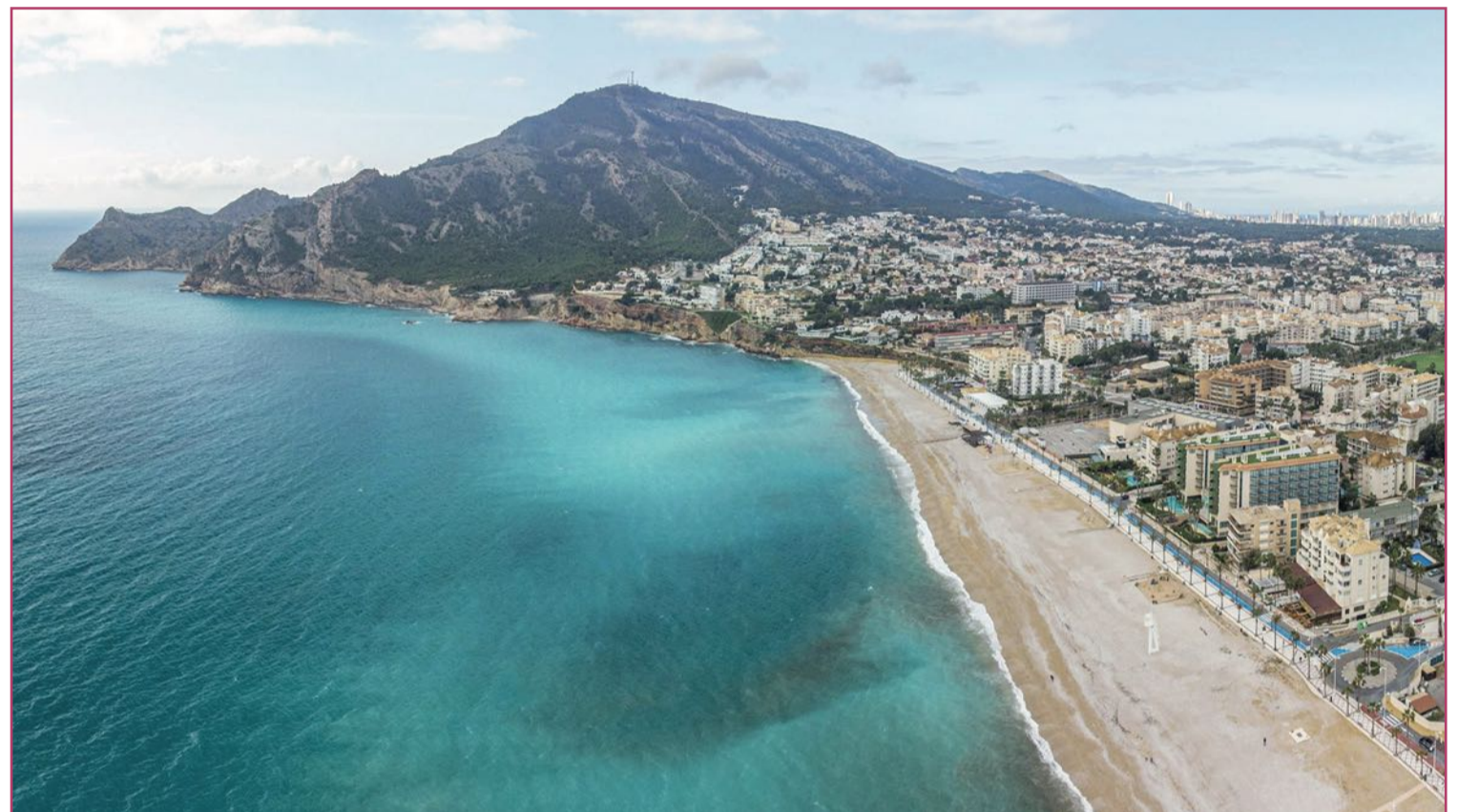


Imagen de la zona de l'Albir, la más turística del municipio.

2.480.000 euros procedente de los fondos de recuperación europeos Next Generation, a los que hay que sumar ahora otros dos millones de euros".

Proyectos financiados al completo

Estas inyecciones económicas permitirán, según explica el edil de Turismo, "el desarrollo en el municipio de proyectos financiados al cien por cien con fondos europeos y destinados a mejorar la vertebración e interconexión turística sostenible del municipio y de su entorno, además de su accesibilidad universal".

En concreto, y en ello se ha centrado el proyecto de L'Alfàs del Pi, el objetivo de la Generalitat es impulsar 22 nuevos planes de sostenibilidad turística en las tres provincias, que, como ha explicado el director general

de Turisme, Herick Campos, "formarán parte del Plan Territorial de la Comunitat Valenciana, tal como ha ratificado la Comisión Sectorial de Turismo, que ha reunido a responsables autonómicos para aprobar la hoja de ruta de este ejercicio 2023 en materia de sostenibilidad turística".

Plan de Accesibilidad Universal

Además, y de manera paralela, aunque complementaria, el último pleno de la legislatura 2019-2023 sirvió para que L'Alfàs del Pi aprobara su Plan Director de Accesibilidad Universal, un documento que, según explica el concejal de Urbanismo, Toni Such, "prevé 133 actuaciones de mejora de itinerarios accesibles en espacios públicos del término municipal tanto en la zona de l'Albir, como casco urbano y playa".

En este sentido, Such ha especificado que "las actuaciones de mejora en espacios públicos se centran, entre otros aspectos, en la protección de alcorques de arbolado, ampliación de aceras, adecuación de vados peatonales, adecuación de rampas, sustitución y modificación de bancos, cambios de nivel de acera a calzada, desplazamientos de elementos como papeleras, marquesinas

o contenedores, o sustitución o modificación de bolardos".

Mejoras tangibles

Este plan se inscribe, ha añadido el responsable municipal del área, en la estrategia "puesta en marcha para garantizar desde las instituciones que las personas con movilidad reducida o necesidades especiales puedan tener acceso a su entorno, al transporte, a las instalaciones y servicios públicos y a las tecnologías de la información, identificando y eliminando los obstáculos y las barreras que aseguren este derecho".

Se trata, ha asegurado, de "un plan que analiza con detalle y forma transversal" diversos parámetros relacionados con la movilidad, y que establece "medidas correctoras en edificios públicos, instalaciones deportivas, sociales, educativas y culturales, o en el entramado urbano".

Vehículo para conseguir financiación

El Plan de Accesibilidad Universal no forma parte, en cualquier caso, de la primera o la segunda convocatoria de los Planes de Sostenibilidad Turística en Destino que comportan financiación europea, pero sí es uno de esos documentos que

la Unión Europea recomienda tener para que las propuestas enviadas desde los ayuntamientos, como es el caso de L'Alfàs del Pi, obtengan mayor puntuación y, con ella, tengan más opciones de obtener la luz verde de Bruselas.

Dicho plan está, según ha sentenciado Such, "abocado a ser una herramienta de gestión y planeamiento municipal en el entorno. Un instrumento clave y eje vertebrador de las actuaciones tendentes a que L'Alfàs del Pi avance en su concepto de ciudad como espacio para la convivencia, para crear entornos comprensibles, utilizables y practicables por todas las personas en condiciones de seguridad, comodidad y de la forma más autónoma y natural posible, desde un concepto de Accesibilidad Universal".

Con la suma de las dos convocatorias el municipio recibirá un total de 4,8 millones de euros

El ayuntamiento ha aprobado, además, su propio Plan de Accesibilidad Universal

Los proyectos incluidos en el nuevo PSTD están financiados al cien por cien por Bruselas