

AQUÍ en Santa Pola

Periódico de información local, mensual y gratuito - Síguenos a diario en www.aquiansantapola.com

«La democracia no es el silencio, es la claridad con que se exponen los problemas y la existencia de medios para resolverlos» Enrique Múgica (político)



Toca elegir alcaldesa

Págs. 2 a 7

Autonómicas



Debate con los candidatos, de los partidos con actual representación, a la presidencia de la Generalitat Valenciana. **Págs. 26 a 30**

Elecciones



El sistema D'Hondt y otras normas por las que se rigen las elecciones municipales y autonómicas del 28M. **Pág. 24**

Turismo



Francesc Colomer considera que el modelo turístico valenciano se está diversificando y desestacionalizando. **Pág. 8**

Educación



Desde la UA se ofertan más de trescientos cursos al año adaptados a la demanda profesional del momento. **Pág. 31**

SEGURLAB

Servicio de Prevención de Riesgos Laborales



Acercamos el Servicio Médico a su Centro de Trabajo

Solicita información:  966 78 17 97  info@segurlab.es  www.segurlab.es

Las alcaldables de Santa Pola y sus propuestas

El domingo 28 de mayo celebramos elecciones municipales y hemos conversado con las cinco candidatas a la alcaldía

DAVID RUBIO

Ya han pasado cuatro años y aquí tenemos unas nuevas elecciones municipales. El próximo domingo 28 de mayo los santapoleros decidirán en las urnas quiénes serán los 21 concejales que les representarán en el consistorio.

Desde AQUÍ en Santa Pola hemos entrevistado a todas las alcaldables de los cinco partidos políticos que actualmente tienen representación en el consistorio. Ellas son la administrativa Loreto Serrano (PP, actual alcaldesa), la maestra Yolanda Seva (PSOE, actual diputada y exalcaldesa), la gestora cultural Ruth López (Cs, actual concejala), la jurista Anna Antón (Més Santa Pola, actual concejala) y la asesora jurídica Mireia Moyá (Vox, actual concejala).

A tu juicio, ¿cuál es el principal problema o cuestión por resolver que tiene Santa Pola?

Loreto Serrano (PP) - No creo que Santa Pola consista solo en una cosa, sino en un conjunto de temas importantes que hay que resolver. Primero somos una ciudad turística, así que tenemos que restaurar y adecuar infraestructuras como los paseos desde el Ayuntamiento hasta La Cadena. También embellecer las zonas de Gran Playa, Playa Lisa y Tamarit.

Además debemos resolver los problemas de saneamiento y pluviales. Del mismo modo hay que poner en valor la sierra de Santa Pola junto con el cabo. El objetivo final es que seamos un recurso turístico, comercial y deportivo enmarcado como diferente en toda la Comunidad Valenciana.

Yolanda Seva (PSOE) - La atención a la ciudadanía ha sufrido un déficit en estos años con el PP. Se han desmantelado los servicios sociales y la oficina de vivienda; así como se han perdido subvenciones para temas importantes como la violencia de género, la igualdad, las conductas adictivas o la salud mental. Todo esto se debe recuperar, sobre todo desde la Educación.



Ruth López (Cs) - Santa Pola no solo tiene un único problema. Nosotros proponemos un conjunto de medidas que hoy en día no se cumplen o muy escasamente. Queremos una ciudad que esté unida entre todos los barrios, especialmente los periféricos como Gran Alacant, Playa Lisa o Pueblo Levantino. También hay que trabajar todavía mucho en que sea un municipio limpio, sostenible, seguro, inclusivo, con una gran oferta cultural; así como que ayude a las familias, los autónomos y las pymes.

Anna Antón (Més) - Cualquier persona te diría que la vivienda. Por desgracia es muy difícil independizarse o desarrollar un proyecto de vida en Santa Pola, ya que resulta complicadísimo encontrar un alquiler asequible con un salario normal.

Mireia Moyá (Vox) - Nosotros entendemos que la patria empieza en los barrios y las localidades deben estar muy cuidadas,

porque los ciudadanos pagan sus impuestos. En toda Santa Pola vemos un abandono e incluso maltrato muy generalizados en calles, rotondas, pavimento, asfaltado, zonas verdes, etc.

Nuestro principal objetivo es recuperar toda la belleza de este pueblo, teniendo siempre en cuenta a la familia como punto de partida a la hora de establecer nuestras políticas.

¿Se deberían peatonalizar algunas calles del centro?

PP - Semipeatonalizar sí, pero peatonalizar no. Actualmente estamos haciendo un Plan de Movilidad Urbana Sostenible (PMUS) sobre todo lo relacionado con el tráfico en Santa Pola para sacar las conclusiones adecuadas, porque yo no me siento lo suficientemente preparada como para valorar qué calles sí y cuáles no.

Así es como nos aseguramos que luego no vengan ciertos políticos que, por criterios propios, pero sin criterios técnicos, peatonalicen lo que quieren generando un conflicto como ocurrió en la anterior legislatura.

PSOE - Hay que hacer el centro más amable para que los peatones puedan transitar con seguridad, como en otras ciudades cercanas. No creo que los comerciantes y hosteleros se vieran perjudicados por el cierre de calles realizado en la anterior legislatura, de hecho muchos nos solicitaron no reabrirlos nunca más.

Es cierto que existe una cultura en Santa Pola de llegar hasta la misma puerta del comercio en coche, pero debemos cambiar esa visión. Más aún teniendo un Bien de Interés Cultural como es el Castillo, en pleno centro.

Cs - Yo creo que no hace falta. Cuando lo han intentado

tanto PSOE como PP siempre ha habido quejas. Debemos tener en cuenta la opinión de los vecinos y de los comercios, aunque es cierto que no todos tienen el mismo parecer. Además sufrimos una terrible falta de aparcamiento, y si peatonalizamos agravaríamos todavía más este problema.

Més - Se debería realizar de una vez por todas el PMUS y conforme a las conclusiones que se lleguen a tomar las medidas tanto en peatonalizaciones, aparcamientos, carriles-bici, etc. También en las aceras, porque muchas son muy estrechas y complican la movilidad de las personas. Este Plan debe darnos las pautas.

Vox - Estamos radicalmente en contra. Actualmente el centro se cierra solo los fines de semana y a partir de cierta hora. Soy consciente de que en algunas ciudades cercanas han cerrado totalmente porque quizás allí sus zonas céntricas

«Tenemos que realizar planes de asfaltado cada año»
L. Serrano (PP)

«Si soy alcaldesa me comprometo a dar ayudas económicas al sector pesquero»
Y. Seva (PSOE)

«Santa Pola tiene que entrar en las rutas del Imsero para desestacionalizar el turismo»
R. López (Cs)

«Debemos construir un segundo edificio público en Gran Alacant»
A. Antón (Més)

«Hay que señalar mucho mejor las calles y número de Gran Alacant»
M. Moyá (Vox)

se han quedado más para instituciones y monumentos turísticos. Sin embargo en Santa Pola aquí aglutinamos casi todo el comercio y reside mucha gente. De hecho muchos son mayores que se ven obligados a aparcar el coche en el puerto y realizar el trayecto a su casa en silla de ruedas.

Nosotros apostamos por las terrazas en la hostelería, pero siempre adaptadas a la realidad y en convivencia con lo que los mayores necesitan. No puede ser que cada vez más personas se salgan a otras zonas porque el centro resulta intransitable.

¿En qué zonas se debería mejorar el asfaltado del municipio?

PP - En todas menos en las que ya estamos asfaltando ahora. Durante la anterior legislatura no se asfaltó prácticamente nada, solo se hizo un parcheo mínimo. Ahora estamos realizando un asfaltado valorado en un millón de euros, aunque sigue sin ser suficiente para resolver todo lo necesario en el municipio. Cada año debemos plantear un nuevo plan de asfaltado, tanto para arreglar lo que está fatal como para no dejar que se deteriore el municipio.

PSOE - Justo antes de las elecciones se han puesto a



Loreto Serrano, candidata del PP (Santa Pola, 21-marzo-1962).

asfaltar como locos. Todo el mundo se ha dado cuenta de que es electoralismo puro. Hay sitios que dan pena como la calle de Elche, la avenida Maribel López Pérez-Ojeda o la Ronda Norte. Sin embargo solo se están poniendo parches, ésta no es la solución que necesita Santa Pola.

Yo me alegro de que por fin se estén arreglando algunas calles, pero están obligando a que varios comercios tengan que cerrar justo ahora que llega tanta gente al pueblo. El momento para haber realizado este plan de asfaltado era en invierno. Han tenido cuatro años, y se han esperado al peor momento.

Cs - En muchas zonas. Recientemente una compañera de mi comparsa Astures se cayó y tuvo una lesión de rodilla. Lo hemos estado hablando durante estos cuatro años con el equipo de gobierno. Tanto en el núcleo como en Playa Lisa y los paseos marítimos hay muchas cosas que reparar.

Més - Es curioso ver cómo justo antes de las elecciones se han puesto a asfaltar varias zonas a la vez. Vemos quejas continuamente por redes sociales porque no se entiende esta poca planificación. Al rea-

PSOE / ❤️

VOTA
YOLANDA SEVA,
LA ALCALDESA DE TOD@S

lizar estos trabajos en varios lugares del pueblo al mismo tiempo están provocando que sea muy difícil circular o incluso caminar.

Claro que es muy necesario asfaltar muchas calles de Santa Pola, pero con una planificación adecuada. Algo que ahora no se está haciendo.

Vox - Por lo general todo está por repasar. Hace muchos años que Santa Pola no cuenta con un plan de asfaltado en condiciones. A pocas semanas de las elecciones se destinó un millón de euros; pero esto de asfaltar 50 metros en el centro, otra calle en el norte y otra en el este... no nos sirve.

Sabemos que requiere un coste elevado, pero nosotros priorizaremos siempre el embellecimiento del pueblo antes que construir grandes infraestructuras que luego quedan en el cajón y solo tenemos los solares vacíos.

¿Cómo se podría mejorar el aparcamiento en verano? ¿Se deberían revisar los vados?

PP - Sí, debemos revisar los vados y buscar alternativas de aparcamiento. Por ejemplo, ahora habrá un desarrollo en una zona cercana al mar, y uno de los requisitos que he pedido es que se incluya un aparcamiento de gran envergadura para cubrir las necesidades de los edificios que se construyan.

También debemos estudiar la zona azul, su magnitud y su tiempo. Por supuesto todo esto tiene que estar avalado por estudios técnicos. Porque los políticos no estamos para realizar dichos estudios, sino para decidir con respecto a ellos.

PSOE - Es necesaria una revisión de vados. La ordenanza dice que deben adjudicarse a aquellos garajes o almacenes con capacidad para tres vehículos, pero los hay muy antiguos que no cumplen esto. Además nosotros planteamos varias bolsas de aparcamiento para ganar más plazas en momentos puntuales, como los fines de semana en zonas de institutos, Viguetas o solares alejados al mercadillo.

Cs - Yo resido en Gran Alacant y a veces cuando voy a



Ruth López, candidata de Ciudadanos (Liestal, Suiza, 10-febrero-1973).

Santa Pola me dan ganas de volverme a mi casa porque no tengo donde dejar el coche. Es algo que todos sufrimos, la gente no puede aparcar cerca de casa. Nosotros proponemos estudiar la creación de plazas municipales de aparcamiento. Y desde luego que debemos revisar los vados.

Més - Definitivamente los vados se deben revisar. Cuando estuvimos en el gobierno trabajamos mucho en ello, porque muchos ya no hacen la función o están completamente inactivos. En nuestro programa llevamos la señalización de diferentes bolsas de aparcamiento en el municipio, como por ejemplo en el Mercado de Viguetas, para que la gente no esté pegando vueltas continuas al centro. Al final el aparcamiento es el que hay, y tenemos que intentar que el tráfico no se sature para que

el pueblo sea más para las personas.

Vox - Desde el primer día nos pondremos con esto porque Santa Pola tiene muchísimos vados sin utilizar que no deberían estar tipificados como tal. Además es necesario realizar un Plan de Movilidad real, que no sea a gusto del político de turno, y plantearnos modificar en algunos aspectos la ordenanza de ocupación de la vía pública. Si adecuamos a la realidad tanto los vados como las zonas de descarga y las terrazas... todo ese espacio se revertirá en más aparcamiento.

¿Mejorará la limpieza del municipio con el nuevo pliego?

PP - Por supuesto. El presupuesto se ha incrementado en 1,6 millones de euros más IVA para adecuarlo a la situación actual del municipio. Y si aún así no mejora, tomaremos me-

didias al respecto para que se cumpla el contrato.

Actualmente estamos trabajando con un pliego de 2006 que no tiene nada que ver con la realidad actual de Santa Pola. El contrato finalizó en 2018, pero no se hizo nada en la anterior legislatura. Así que nosotros tuvimos que hacer un estudio muy amplio para llevarlo a cabo y determinar cómo conseguir el dinero para financiar este incremento. Ahora por fin se ha resuelto y está ya pendiente de los informes técnicos para poder adjudicarse.

PSOE - Ha habido un retroceso. Nosotros dejamos planteado un pliego que al nuevo equipo de gobierno no le gustó. Es una decisión política que yo respeto, pero al menos deberían haberlo tomado como borrador

para no empezar de cero. Esto ha supuesto un trabajo muy arduo por el que quiero felicitar a los funcionarios. Incluso hemos pagado a una empresa para redactar el pliego. Y luego se han producido alegaciones que lo han retrasado más. Así se nos han ido cuatro años.

Nosotros votamos a favor de este pliego porque apoyamos aquello que mejore el municipio. Esto sorprendió mucho al PP, ya que ellos siempre nos rechazaban todo cuando gobernábamos. Y ahora pedimos celeridad. Necesitamos el nuevo pliego porque ya no somos la misma ciudad de hace veinte años, ni en el casco urbano ni en Gran Alacant. Hoy ya deberíamos tener funcionando la maquinaria nueva y el aumento en recursos humanos necesarios para poner al pueblo en las condiciones que los santapoleños y visitantes merecen.

Cs - En el papel, que todo cabe, parece que sí. Se ha invertido mucho dinero, pero habrá que ver cuándo se pone en marcha. Nosotros hemos presentado varias propuestas no contempladas porque creemos que falta cierta modernización. Por ejemplo, poner contenedores inteligentes para evitar que los camiones pasen menos o más veces de lo necesario.

También que se establezca un punto limpio fijo en Gran Alacant, en lugar del actual que solo funciona unas horas por la mañana. La verdad es que solo hemos mejorado en algunos pocos aspectos durante estos últimos años.

Més - Esperemos que sí, dado que el gasto se ha subido a 5,6 millones de euros anuales. Sin embargo llevan ya muchos años diciendo que lo van a poner en marcha y seguimos sin nuevo pliego.

En cualquier caso durante estos últimos años todos hemos visto que el pueblo estaba muy sucio. Se debería haber controlado mucho mejor el pliego que actualmente aún tenemos en vigor. Siempre se pone la excusa de que es muy antiguo, pero es que ni siquiera se han cumplido sus mínimos. Lo venden como la panacea pero podríamos estar muchísi-

«Santa Pola debe especializarse en eventos deportivos y culturales durante todo el año»
L. Serrano (PP)

«Planteamos crear bolsas de aparcamiento extra para momentos puntuales»
Y. Seva (PSOE)

«Se tienen que engrandecer las fiestas para que sean declaradas de Interés Turístico»
R. López (Cs)

«Podemos diferenciarnos de otros municipios con costa mediante el turismo arqueológico y medioambiental»
A. Antón (Més)

«Proponemos la creación de un Palacio de la Cultura con auditorio y Museo de la Semana Santa»
M. Moyá (Vox)

mo mejor de lo que estamos. Ahora mismo no recibimos los servicios por los que estamos pagando.

Vox - Espero que sí porque no podemos continuar así. El pliego de limpieza lleva cuatro años sin salir y estamos trabajando con uno desfasado. Mientras tanto cada día me llegan cuatro o cinco fotos de basura fuera de los contenedores y la calle huele literalmente a meado. El pasado verano salíamos de la pandemia y vino muchísima gente, pero el Ayuntamiento no estuvo a la altura. Ni siquiera los horarios de recogida son los más adecuados.

Definitivamente es momento de renovar el pliego, pero luego habrá que hacerlo valer. No podemos ser laxos con la empresa, hay que exigir el cumplimiento del contrato así como dotar de todos los contenedores e infraestructuras necesarios para que Santa Pola esté limpia.

¿Faltan servicios en Gran Alacant?

PP - En Gran Alacant sucede un poco lo mismo que en Santa Pola, es decir que cada vez va creciendo más en población. El municipio está vivo y debemos seguir dándole las necesidades que demanda cada zona. Nuestro problema es que tenemos solo 30.000 habitantes censados, cuando en realidad sabemos por el consumo de agua y la generación de basura que andamos por los 50.000. Esto nos supone no recibir todos los servicios y ayudas estatales que deberíamos porque la gente no se empadrona.

PSOE - Es un barrio muy alejado del casco urbano que se ha expandido de manera considerable. Debemos hacer campañas para incentivar que todos sus residentes se empadronen, para acceder a más servicios que nos tocarían por ley como la implantación de un centro de salud. En la anterior legislatura conseguimos la re-



Yolanda Seva, candidata del PSOE (Santa Pola, 31-enero-1970).

forma del consultorio médico, pero se necesita uno más grande que se podría realizar en terrenos municipales.

También llevamos en el programa la construcción de un edificio administrativo del Ayuntamiento. Igualmente impulsaremos la construcción del segundo colegio y el instituto que han quedado paralizados durante estos cuatro años. La salida de la carretera hacia Cartagena ya está realizada, y ahora estamos reuniéndonos con el Ministerio para que se haga el carril desde la gasolinera hacia Alicante. Además hay que darle

una solución a la problemática histórica de las calles públicas y privadas.

Cs - No es que lo crea yo. Soy residente en Gran Alacant y cuando voy andando por la calle los vecinos me paran continuamente con quejas muy variopintas. Es evidente que en algo se está fallando. Es verdad que en algunas cosas se ha prestado atención, como en realizar campañas de empadronamiento en las que yo misma he colaborado, pero seguimos con muchas carencias.

Tenemos que negociar una ampliación de horarios con Co-

reos. Además faltan espacios para reunirse las asociaciones; yo antes era presidenta de Gran Alacant Music y solo nos daban dos horas a la semana para ensayar. Y mejorar el transporte público, porque si vives allí y no tienes coche... estás vendido.

Més - Faltan muchos servicios. Nosotros planteamos la creación de un edificio público nuevo, porque actualmente solo hay uno donde se congregan el centro médico, la biblioteca, etc. Los servicios municipales están tan en pequeño que no cubren las necesidades

reales de Gran Alacant. Construyendo este nuevo inmueble, el actual quedaría solo para fines sanitarios.

También planteamos una red de carriles bici, tanto en Santa Pola como en Gran Alacant, y la creación de un parque para perros. Por supuesto debemos desbloquear la construcción del instituto. Y de una vez por todas hay que regular y prohibir la caza, porque existe mucha preocupación en el barrio debido a la inseguridad que genera. No se entiende que una actividad para tan pocas personas tenga retenida a toda la sierra y los vecinos escuchen los disparos desde sus casas.

Vox - En Gran Alacant faltan muchos servicios. Por ejemplo un centro de salud en condiciones. Estamos acostumbrados a ver cómo el PP y el PSOE se lanzan los trastos a la cabeza. El Ayuntamiento dice que no es su competencia y la Generalitat que la población censada es insuficiente. Más que pedir, tenemos que exigirlo, manteniendo conversaciones desde el minuto 1 con la Conselleria. Y si no fructifican, pues la propia administración local tendrá que hacerse cargo de este centro, igual que de un servicio SAMUR que funcione todo el año.

Además todas las calles del barrio deben estar bien señalizadas y numeradas, dado que muchos vecinos tienen problemas a la hora de llamar a un taxi, una ambulancia o incluso recibir el correo. Por supuesto se debe empezar el segundo colegio, porque llevamos años viendo como a puertas de elecciones siempre nos meten una pala para decirnos que se va a empezar a construir. Igual que el instituto, no podemos conformarnos con tres barracones en el mercadillo. Los niños de Gran Alacant no son menos que los de Santa Pola.

¿Se podría fomentar más el turismo en temporada baja?

Hechos para ti
Pruébalos gratis en casa

Ponemos todo nuestro esfuerzo por desarrollar soluciones auditivas que te permitan manifestar tu independencia, tu seguridad y tu valía personal. Queremos que sigas siendo parte fundamental de la rica conversación de la vida.


CENTRO ÓPTICO Y AUDITIVO
GRAN PLAYA

Telf. 96 669 12 08
Avda. Blasco Ibáñez, 25 Santa Pola
www.veryoirbien.es

PP - Desde que hemos ido saliendo de la pandemia, nosotros hemos trabajado en organizar todo tipo de eventos culturales y deportivos para desestacionalizar el turismo. Por ejemplo, recientemente organizamos el Gastrofest y el World SUP Festival. En breve tenemos previsto también un torneo de balonmano hierba. No paramos porque tenemos que especializarnos en esto para alcanzar los resultados que buscamos.

PSOE - Tenemos unas playas maravillosas y unos chirrignitos referentes, pero Santa Pola no es solo 'sol y playa'. Debemos fomentar otras alternativas para todo el año como el turismo deportivo, de museos, arqueológico o accesible. Creo que esto no se ha promocionado mucho durante estos últimos cuatro años. Es verdad que hemos vivido una pandemia, pero Santa Pola cuenta con muchos espacios abiertos que nos permitían haber podido realizar actividades cumpliendo las restricciones.

Debemos pedir a la Generalitat que la sierra sea declarada como paraje natural, para poder hacer rutas. También hay que potenciar las visitas con realidad virtual en nuestros yacimientos. Nosotros hicimos unas actuaciones importantes de recuperación del Portus Ilicitanos y la Picola, pero se han quedado un tanto abandonados durante esta legislatura.

Cs - Es un punto importante en nuestro programa. Queremos cambiar paulatinamente nuestro turismo de verano por uno de mayor calidad para que se visite Santa Pola todo el año. De hecho contamos en nuestra lista con el especialista en turismo Alfredo Aparicio. Podemos atraer autobuses del Imsero ofreciéndoles rutas turísticas. Yo trabajo en la Concejalía de Turismo del Ayuntamiento de Alcantarilla y allí ya estamos haciendo iniciativas de este estilo que funcionan muy bien.

Més - Es posible si nos salimos del turismo de playa. Cuando estábamos en el gobierno insistimos mucho en potenciar nuestro patrimonio histórico como han hecho otros municipios del entorno o incluso en Cartagena. Creando un parque arqueológico podemos atraer a mucha gente, igual que promocionando el turismo medioambiental en la sierra o el cultural. Es lo que nos diferencia de otros municipios de costa.

Vox - Sí, y es muy necesario. Es verdad que cada vez más estamos viendo a gente venir a residir aquí durante todo el año. Sin embargo, el turismo



Anna Antón, candidata de Més (Santa Pola, 16-enero-1990).

como tal no está fomentado en temporada baja. Es necesario establecer una agenda cultural de calidad en la que se ponga en valor todas las ricas tradiciones que tenemos. Todo ello contando con las asociaciones y escuelas del municipio.

Nuestra idea es adecuar el Palmeral para que se puedan celebrar aquí conciertos durante todo el año. También proponemos una escuela municipal náutica a través de la cual se creen competiciones. En verano todas las empresas de este sector actúan en las playas, pero en el resto del año, salvo quizás dos meses, también podemos utilizar el mar.

¿Cómo se podría ayudar al sector pesquero?

PP - Yo siempre estoy a su disposición e intento ayudarles en todo lo que puedo. Sin embargo éste es un problema nacional. A nuestro sector pesquero se le exige más que en el resto de países europeos. Por eso creo que debemos tomar las riendas a nivel nacional para cuidarles y protegerles.

PSOE - Hay algún partido político que parece querer apropiarse de este sector, pero no debemos politizarlo dado que son nuestro primer valor en Santa Pola. Desde el Go-

bierno de España nos hemos opuesto a las decisiones de la UE que han perjudicado a nuestros pescadores, y seguiremos luchando porque la pesca de arrastre continúe sin rebaja de días.

Y desde el Ayuntamiento haremos lo posible para que nuestra voz se oiga, incluso organizar un viacrucis pasando por la Generalitat, el Ministerio o Bruselas si es necesario. Solicitaremos que se paguen los pagos del paro biológico que llevan un retraso importante. Además si soy alcaldesa me comprometo a dar ayudas directas al sector para paliar estos momentos de crisis, igual que en Elche se han concedido a la agricultura.

Cs - Yo misma tengo amigos pescadores que me cuentan las enormes dificultades que están sufriendo dado que la pesca de arrastre se ve abocada a desaparecer. Aparte de quejarnos a instancias superiores, desde el Ayuntamiento tenemos que viajar para manifestarnos donde haga falta y hacer más ruido.

Imagino que todas las candidatas te responderemos más o menos lo mismo a esta pregunta, porque no tiene sentido hacer banderas políticas con este tema. Es un problema común en el que debemos ir todos a una.

Més - Siempre ha sido muy complicado ayudarles desde el Ayuntamiento porque no es una competencia propia. Lo que podemos hacer es apoyarlos en todas sus reivindicaciones como se ha hecho formando parte del Grupo de Acción Local de Pesca (GALP).

De hecho, nosotros proponemos crear estos grupos en otros sectores, porque a través de ellos se pueden conseguir muchas subvenciones para potenciar el sector como la rehabilitación de la Lonja u otras iniciativas. Y por supuesto debemos trasladar sus peticiones a la Generalitat, el Gobierno de España o Europa.

Vox - Es verdad que casi toda la idiosincrasia de la pesca viene marcada por directivas europeas, y en este asunto el Gobierno de España es más papista que el Papa cumpliéndolas a rajatabla aunque no se ajusten a la realidad y necesidades de nuestro levante.

Aquí tenemos un problema de relevo generacional, por lo que nosotros queremos impulsar cursos de formación para que los jóvenes puedan optar por el mar como medio de vida y profesión. Además debemos impulsar campañas, una detrás de otra, en apoyo a la pesca y para ensalzar nuestro magnífico

producto local. En este sentido, proponemos la creación de una feria del caldero.

Aparte de lo ya mencionado, ¿destacarías un gran proyecto de tu programa municipal?

PP - Embellecer Santa Pola para diferenciarla de otros municipios. Dentro de esto caben muchos proyectos. Por ejemplo la zona de la Cantera podría ser un recurso turístico importantísimo.

También poner en valor toda nuestra zona de la sierra y el cabo para que la ciudadanía lo pueda aprovechar sin que se perjudique al medioambiente. Un municipio no puede funcionar con un solo proyecto, sino con una visión amplia de a dónde queremos ir y cómo llegar.

PSOE - Debemos finiquitar algunas cuestiones muy importantes que aún restan por hacer. Lo de la piscina municipal es algo ya clama al cielo, y el gobierno municipal está mintiendo ahora cuando dice tener un proyecto. También dar un desarrollo socio-sanitario al edificio Sanyres, y que Santa Pola tenga la entrada segura que se merece a su paso por la N-332.

Cs - Yo soy miembro de la comparsa Astures y considero que podemos hacer nuestras fiestas más grandes e incluso declararlas de Interés Turístico. Como trabajo en una concejalía de Cultura y Turismo sé cómo se realiza este procedimiento. Tenemos que alcanzar la excelencia y hacer que disfruten de ellas todos los vecinos.

Para ello es necesario poner autobuses urbanos de refuerzo con los barrios periféricos durante esos días. También propondremos a la Comisión que cambien las fechas de los Moros y Cristianos, para que sean siempre en fin de semana como se ha hecho por ejemplo en Alcantarilla con muy buenos resultados. Todo esto nos supondría más turismo y riqueza para el pueblo.

Més - No nos gustan mucho los grandes proyectos, porque creemos que con pequeñas acciones se puede mejorar mucho la vida de la gente. Lo importante es hacer políticas transformadoras en temas como la vivienda, el trabajo o el cambio del modelo turístico de la ciudad.

Vox - Un palacio o casa de cultura. Existen infinidad de asociaciones con muchísimas ganas y potencial para desarrollar actividades, pero para eso es necesario poseer una gran infraestructura que albergue un auditorio en condiciones, más unas salas de ensayos y de estudios permanentes y despachos.

También aquí se incluiría un Museo de Semana Santa. No puede ser que las agrupaciones musicales ensayen en garajes y las hermandades tengan las imágenes en las duchas de sus casas.

¿Con qué partidos pactarías un gobierno y con cuáles no?

PP - Yo quiero ganar... así que ¿para que me voy a plantear con quien pactar? Eso sí, durante estos cuatro años he demostrado que estoy abierta al diálogo. De hecho hemos pasado a ser el municipio más transparente de la provincia de Alicante. Me gusta llegar a acuerdos de consenso, ya que al fin de cuentas creo que todos los grupos políticos municipales quieren el bien del pueblo, aunque cada uno lo hagamos de una forma distinta.

PSOE - Yo salgo a ganar, y voy a luchar por una mayoría que nos permita gobernar en solitario. Pero en caso de tener que realizar un pacto de gobierno, será con los que están a mi izquierda. Es decir, con Més Santa Pola.

Cs - No negociaría ni gobernaría con partidos extremistas ni frentistas. No tenemos nada en común de ellos, aunque tampoco nos gusta el 'tú más' de otros partidos. Yo salgo a



Mireia Moyá, candidata de Vox (Santa Pola, 19-diciembre-1989).

ganar y francamente me veo alcaldesa, aunque es cierto que estamos en un momento muy polarizado en el que lograr mayorías absolutas es muy difícil.

Més - Nuestra candidatura aglutina a tres partidos: Compromís, Podemos y Esquerra Unida. Aunque somos gente de distintas sensibilidades, en el anterior mandato gobernamos juntos y tenemos un proyecto común muy claro, así que fue fácil encontrarnos.

En nuestra mente está conseguir la mayor fuerza posible, pero si hubiera que hacer alguna coalición de gobierno tenemos claro que sería con el PSOE. Desde luego nunca con el PP, Vox o España Suma, aunque estos últimos se presenten ahora con una marca diferente.

Vox - Nosotros no pactaremos nunca con la izquierda, no porque tenga nada malo que decir de ellos como personas, sino porque nuestros valores no casan por lo que no estaríamos ofreciendo un gobierno estable a la población. Respecto al PP, no apoyaremos un gobierno desde fuera dándole el voto a la alcaldesa como en 2019. Debemos entrar en el gobierno y las políticas de Vox estar presentes.

DESCUBRE SANTA POLA jugando y resolviendo enigmas



Lee el código desde tu móvil o entra en <https://app.turismosantapola.es/es> y elige reto!



ENTREVISTA > Francesc Colomer / Secretario Autonómico de Turismo (Benicàssim, 11-noviembre-1966)

«El turismo hoy ya se percibe más como necesidad que como lujo»

Colomer considera que el modelo turístico valenciano se está diversificando y desestacionalizando

DAVID RUBIO

Termina una legislatura autonómica en la que el sector turístico valenciano ha vivido la época más oscura que somos capaces recordar, con el cierre total durante los inicios de la pandemia de la covid-19, seguido de un periodo de reapertura condicionada a durísimas restricciones sanitarias.

Afortunadamente todo aquello parece haber quedado atrás y ahora es momento de mirar hacia los próximos retos que debe afrontar nuestro modelo turístico. Para ello conversamos con Francesc Colomer, quien lleva siendo desde 2015 el principal alto cargo administrativo en materia de turismo de la Generalitat Valenciana.

¿Qué balance se puede hacer de una legislatura tan complicada para el turismo valenciano como la que vamos a terminar?

El balance que realmente vale es el que pueda hacer la gente, los mercados y el sector. Desde mi prisma, está claro que ha sido una legislatura muy marcada por la pandemia y la forma de reaccionar.

En un momento dado tuvimos la tormenta perfecta con la cancelación de todos los viajes más toda la oferta cerrada. Sin embargo la gran lección es que tras la tragedia, la gente no le ha perdido las ganas al viaje. Al fin de cuentas hacer turismo es pedir una microvida y creo que eso cotiza alto hoy en día.

Lo cierto es que en 2022 recibimos 8,6 millones de visitantes en la Comunitat Valenciana. Cifras cercanas a antes de la pandemia...

No quiero entrar en cifras porque el turismo no puede resumirse solo en contar cabezas



y batir récords. En la Comunitat Valenciana también hemos conseguido liderar el ranking en calidad certificada, hemos creado el programa Creaturisme donde 1.108 empresas trabajan un producto experiencial, hemos impulsado la iniciativa L'Exquisit Mediterrani o el Bono Viatgem, etc.

Pero más allá de la gestión, me quedo con la mirada de que el turismo ha salido reforzado porque ha subido enteros en el esquema de valores de las personas. Hay sociedades donde ya consideran que viajar es una prioridad tal como la vivienda, la educación o la sanidad. Es algo que ya no se ve como un lujo, sino más bien como una necesidad ya incluso por salud mental. En los años 30 ya Keynes pronosticó que los nietos de aquella generación vivirían de la economía del ocio.

Uno de los principales retos con los que llegaste al cargo era desarrollar alternativas al clásico 'sol y playa' para desestacionalizar el turismo y llevarlo a otras zonas fuera del litoral. ¿Crees que hemos avanzado en ello?

Yo creo que sí. Precisamente el programa Creaturisme está orientado hacia cultivar productos culturales, naturales, musicales, etc. que nos ayuden a diversificar. De hecho hasta el propio litoral se ha diversificado bastante y ahora aparte del 'sol y playa' también tiene una oferta importante de museos, rutas gastronómicas, conciertos, etc. Nuestra gran ventaja como Comunidad Valenciana es que todo está cerca de todo, en el sentido de que no hay zona costera que esté lejos de algún yacimiento arqueológico, patrimonio natural, pueblo rural, etc.

Pero triunfalismos ningunos, esto es un reto todavía inacabado. Debemos seguir difuminando esos conceptos de 'tempora-

da alta' y 'temporada baja'. Por una cuestión de sostenibilidad tanto mediambiental como económica y laboral. Desde luego quiero agradecer a todos esos emprendedores que nos ayudan con sus propuestas alternativas y se dejan la piel por ellas.

Recientemente se ha aprobado un nuevo decreto para la hostelería. ¿Qué cambios supondrá para el sector?

Es un decreto que hemos hecho colaborando con los sectores afectados. La Ley de Turismo establece que la gastronomía es un producto turístico de primer orden. Así pues, hemos desarrollado la marca de L'Exquisit Mediterrani como estrategia para impulsar cuestiones como utilizar un producto de proximidad, tener una web promocional en algún idioma internacional, fijar un porcentaje de vinos valencianos o asegurar un personal que cuente con acreditación.

Todo va en una línea de profesionalizar y cualificar el sector. A través de esta norma establecemos la clasificación de restaurantes en tres grupos. Ahora mismo en la Comunidad

Valenciana hay 35.000 establecimientos hosteleros, aunque evidentemente no todos tienen vocación turística, caso de negocios tan honorables como un bar de un instituto o de un polígono industrial.

¿Cómo crees que se aplicará la tasa turística en la siguiente legislatura?

En principio la inmensa mayoría de los municipios han dicho que no la aplicarán. Yo creo que esta tasa es un error, ya que el espíritu de la política turística debe ser la concertación. Además, en plena sexta ola y con una inflación del 10% no era el momento ideal. De hecho estamos bajando tasas en muchos ámbitos. Los ayuntamientos sabrán, pero dudo que se extienda.

Mirando ya al futuro, tanto si continúas en el cargo tras las elecciones o si lo asumiera otra persona, ¿qué tipos de turismo crees que tenemos todavía por desarrollar en la Comunitat?

Al final este tipo de retos siempre están inacabados. Hay una frase que define muy bien la vida: "Cuando te has aprendido todas las respuestas... te cambian las preguntas".

En plena cuarta revolución industrial, con la robotización y la inteligencia artificial, debemos no perderle nunca la cara a la innovación, y al mismo tiempo mantener la experiencia humana. Cabe recordar que el turismo es hospitalidad, felicidad... e incluso 'mediterraneidad' ya que éste es el único sector que nunca se va a deslocalizar. Mi recomendación es tener pasión por este sector y comprender que vivimos en un mundo cambiante.

«En los próximos años debemos mirar mucho a la innovación, pero manteniendo la experiencia humana»

«El nuevo decreto de hostelería está orientado a profesionalizar y cualificar más al sector»

«Creo que la inmensa mayoría de los ayuntamientos no van a aplicar la tasa turística»



LA CIUTAT : 25 ANYS

CIUTAT DE LES ARTS I LES CIÈNCIES
VALÈNCIA

UN LUGAR *para descubrir*



GENERALITAT
VALENCIANA

TOTS
A UNA
veu

www.cac.es



19a Setmana Gastronòmica

de la Nyora i el Magostí



GUARDAMAR
DEL SEGURA

Del 5 a l'11 de juny de 2023

CLUB NÀUTICO - HOTEL EDEN MAR

EL JARDÍN - HOTEL GUARDAMAR - LE BLEU

+INFO:



AJUNTAMENT DE
GUARDAMAR
DEL SEGURA



GUARDAMAR
DEL SEGURA
capital cultural
valenciana 2023



ASOCIACIÓN DE
RESTAURADORES
DE GUARDAMAR

4mb la col·laboració de / Con la col·laboració de



COMUNITAT
VALENCIANA

Mediterráneo
EN VIVO
Y SEGURO



Costa
Blanca
ALICANTE - SPAIN



L'EXQUISIT
mediterrani



Guardamar
del Segura
Vega Baja del Segura
la teua terra i la meua



AGENDA
2030

19a Setmana Gastronòmica

de la

Nyora i el Llagostí

GUARDAMAR DEL SEGURA Del 5 a l'11 de juny de 2023



G

uardamar del Segura y su restauración vuelven con la 19a Setmana Gastronòmica de la Nyora i el Llagostí, con sus dos productos locales emblemáticos como son la ñora y el langostino de Guardamar.

Esta semana gastronómica se ha convertido en un referente de gran prestigio de la cocina valenciana, española y europea. Son muchos los fieles que no se pierden esta cita anual que se desarrolla en la primera quincena de junio.

Les esperamos en Guardamar del 5 al 11 de junio del 2023 en cinco de nuestros restaurantes más prestigiosos, con sus menús de almuerzo y cena que deben incluir la ñora y el langostino dentro de una cocina tradicional, mediterránea y de innovación:

Club Náutico, Hotel Eden Mar, El Jardín, Hotel Guardamar y Le Bleu.

José Luis Sáez Pastor
Alcalde de Guardamar del Segura

RESTAURANTE CLUB NÁUTICO GUARDAMAR

Avda. del Port s/n [junto a la lonja pesquera]
Tel. 96 672 82 94 - 618 380 791
Horario servicio menú: 13:00 h - 22:30 h

MENÚ

Aperitivo

- Paté de langostino con mermelada de pimientos

Entrantes al centro

- Croquetas de rape y langostino de Guardamar
- Timbal de langostinos de Guardamar y mango sobre Bloody Mary
- Vasitos de *mezclum* con nueces, crema de queso y aceite de ñora

Plato principal

- Rollitos de lenguado y langostinos de Guardamar con crujientes de ibéricos en esencia de ñora

Postre

- Helado de ñora y langostinos de Guardamar con teja de almendra

BODEGA

Vinos D.O. Alicante
Cerveza, refrescos, agua mineral
Café o infusiones



PRECIO: 39 €
por persona
[IVA incluido]

HOTEL EDEN MAR

Avda. del Mediterrani, 19
Tel. 96 572 92 13

Horario servicio menú: 13:30 h - 15:30 h

MENÚ

Aperitivo

- Ravioli de patata rellena de langostinos de Guardamar sobre crema ligera de cebolla caramelizada y bacon

Entrantes

- Ensaladilla de pulpo con mayonesa de ñora y pimentón de la Vera
- Pan *bao* relleno de verduras japonesas con langostinos de Guardamar al *teriyaki*
- Ensalada de tomate y bonito marinado por el chef con sal de ñora

Plato principal

- Caldereta de rape y langostinos de Guardamar

Postre

- Tarta de manzana confitada con mantequilla

BODEGA

Vinos D.O. Alicante
Cerveza, agua
Café



PRECIO: 42 €
por persona
[IVA incluido]

RESTAURANTE EL JARDÍN

Avda. de la Llibertat, 64
Tel. 96 572 83 40

Horario servicio menú:
13:30 h - 16:00 h / 20:30 h - 23:00 h

MENÚ

Aperitivo

- Salmorejo de ñoras, capellán y arrope

Entrantes

- Causa de langostinos, anguila ahumada y mayonesa de ñora
- *Carpaccio* de langostino, crema de *suquet* y picada de almendras
- *Rossejat* de langostinos, piel de bacalao y calabaza asada

Plato principal a elegir

- Lecha, *beurre blanc* de cantueso y chalotas encurtidas
- o
- Panceta laqueada, tirabeques a la brasa y mollitas de ñora

Postre

- Ñora, fondillón y chocolate blanco

BODEGA

- Blanco La Dona de la Motet (malvasía, merseguera y moscatel). Bodega propia, Guardamar del Segura.
- Tinto El Caire (monastrell) D.O. Alicante. Bodegas Monóvar.
- Dulce Madreselva (moscatel naturalmente dulce). Bodega propia, Guardamar del Segura
- Cerveza, refrescos, agua, café



PRECIO: 40 €
por persona
[IVA incluido]

HOTEL GUARDAMAR

C/ Puerto Rico, 11
Tel. 96 572 96 50

Horario servicio menú:
14:00 h - 16:00 h / 20:00 h - 22:30 h

MENÚ

Aperitivo

- *Panna cotta* de ñora y langostino

Entrantes

- Ensalada *mezclum* con langostino al whisky
- Brocheta de langostino y pulpo
- *Galette* de queso y langostino al aroma de ñora

Plato principal a elegir

- Merluza rellena (langostino, cebolla caramelizada y pimiento) sobre crema de ñora
- o
- Secreto ibérico con puré de patata ahumada y aceite de ñora

Postre

- Tarta de almendra con merengue y helado de limón

BODEGA

Vino tinto, rosado y blanco D.O. Alicante
Cerveza, refrescos, agua mineral
Café



PRECIO: 45 €
por persona
[IVA incluido]

RESTAURANTE LE BLEU

Avda. Cervantes esq. Azorín, 22
Tel. 638 294 197

Horario servicio menú:
13:30 h - 15:30 h / 19:00 h - 22:30 h

MENÚ

Aperitivo

- Oreo de crema de langostino y blanco (blanco y negro)

Entrantes

- Ajoblanco de pistacho, anguila ahumada y perlas de ñora
- Burrata casera, brotes, langostino crujiente y *chutney* de mango y ñora
- Mini *brioche* de carrillera y *toffee* de ñora
- Zamburiña, espuma de coco y lima y langostino

Platos principales

- Langosta a la bellavista de ñora
- Canelón de rabo de toro, bechamel de tartufo y *brunoise* de calabaza confitada

Postre

- Torrija de calabaza, helado de ñora, crema de choco blanco y *crumble*

BODEGA

Selección de vinos D.O. Alicante
Cerveza, agua y café



PRECIO: 45 €
por persona
[IVA incluido]



ÁNGEL FERNÁNDEZ

Director de AQUÍ

No estamos a lo que toca

El próximo día 28 de mayo nos jugamos mucho. Es el día en el que los ciudadanos estamos llamados a las urnas para elegir a los representantes de nuestras instituciones más cercanas.

Un gobierno natural

Por un lado, a nuestros gestores municipales. Los ayuntamientos son, al menos para mí, la forma más natural de gobierno. Las fronteras provinciales, autonómicas o nacionales se han ido imponiendo por razones políticas, religiosas, militares o estratégicas, pero desde que hay personas en la tierra siempre se han juntado en grupos y seguido a un líder, ya fuera para cazar, buscar agua o un asentamiento, etc.

Eso, en la actualidad, son los ayuntamientos y es donde se dirime nuestro día a día y a quienes acudimos cuando queremos reclamar algo, aunque no sea de su competencia. De ese entramado de competencias de los que no se enteran ni los propios que las implantan, que muchas veces tienen que consultar quien lleva según qué tema: una mancomunidad, la diputación, la subdelegación del Gobierno, el Gobierno autonómico...

Crear en el municipalismo

Pero centrándonos en lo local, es por ello por lo que tiene tanta importancia el municipalismo, primero por las muchas competencias que tienen los ayuntamientos, que tanto nos influyen en nuestro día a día y que depende de quien esté al mando serán más o menos de nuestro agrado. Temas como movilidad, cultura, fiestas, limpieza, jardines, urbanismo, comercio o desarrollo rural son algunas de las más importantes.

Y segundo porque el alcalde o alcaldesa, junto a su 'corte' de concejales, son los que diseñan nuestra localidad, en la que vivimos, según sus criterios. Es por ello que, en muchísimas ocasiones, la misma persona vota a partidos distintos para el ayuntamiento y para el Gobierno de la nación.

No son unas primarias

Por más que se empeñen en querer hacer de esto unas primarias, y lo intentan, al final



una gran parte de los votantes en las municipales deposita su papeleta pensando en si su actual alcalde o alcaldesa lo ha hecho bien o no.

Los alcaldes en esto siempre tienen un plus, y por eso es por lo que se da esa longevidad en tantísimos municipios donde el primer edil puede llevar tres, cuatro, cinco e incluso más mandatos. Y además se vota realmente a la figura del alcalde, a la persona que sale en el cartel, porque nuestro sistema electoral no permite listas abiertas en las que puedas señalar solo a quienes te gustan por su gestión y eliminar si alguno te parece un indeseable.

Educación y Sanidad

Pero a las municipales se unen las elecciones para gobernar nuestra comunidad autónoma. Y no es menor ni mucho menos, aunque genere menos entusiasmo en los votantes. En un país donde los principales servicios a los ciudadanos tienen las competencias delegadas en las autonomías, lo que éstas dicten nos afectará en cosas importantísimas.

Podríamos destacar dos: Educación y Sanidad. Pero sin duda hay muchas más, no todas con competencia exclusiva autonómica,

como medio ambiente, residencias de ancianos, turismo o igualdad.

Si nos basamos en las dos primeras, uno ya se puede hacer cargo de la importancia de que haya más o menos profesorado y más o menos médicos; así como el tipo, cantidad y calidad de infraestructuras que acogen a estudiantes o pacientes; las ratios de atención; el tipo de gestión: pública, privada o concertada, etc.

No son elecciones nacionales

Por todo lo anterior a quien escribe estas líneas le duele y mucho ver como nuestros políticos nacionales se apoderan de esta parcela tan nuestra, tan del ciudadano, imponiéndonos discursos, promesas, quejas y debates que para nada tienen que ver con lo que se vota el próximo día 28.

Todos los días los grandes medios de comunicación nos bombardean con las nuevas promesas nacionales que realiza en los mítines Pedro Sánchez. Una estrategia de batería de medidas claramente preparada desde hace tiempo.

También la oposición, buscando el hueco en el que 'destronar' a su principal rival, en los

últimos días basándose en las listas de Bildu y en los acuerdos del Gobierno de la nación con este partido político, algo que igualmente afecta poco a nuestra gestión municipal y al logro o no de nuestros regidores locales.

A derecha e izquierda

Igual pasa con la derecha y con la izquierda. En el primero de los casos el principal partido a la derecha del PP, Vox, se presenta con un programa único para todo el país compuesto por cien medidas, ni se han molestado en estudiar la idiosincrasia y necesidades locales que es lo que votamos el 28M.

A la izquierda del PSOE sigue esa guerra entre partidos. Unidas Podemos a la desesperada, tras no ser capaz de reconocer ningún error, pegándose con todos, incluido con el propio Gobierno del que forma parte. Un día aprueba una medida en el Consejo de Ministros y al día siguiente sale criticando esas mismas medidas como si fuera la oposición.

Y mientras, Yolanda Díaz 'la deseada', que no presenta candidaturas de su nuevo proyecto 'Sumar', pero que todos los partidos de izquierdas quieren tenerla en sus mítines y actos creyentes del 'buen rollo' que trasmite. Aunque evidentemente sí es mejor que el de Alberto Garzón que ahora, después de cuatro años en el Gobierno, se deja ver un poco.

Ojo con las divisiones

Todas estas divisiones en la izquierda (como referentes podríamos decir Compromís, Izquierda Unida y Podemos) pueden salir caras. Hay que tener en cuenta ese mínimo del 5% de los votos para obtener un concejal (regla D'Hondt que explicamos en este mismo ejemplar) y que, si no se llega, esas papeletas no solo no sirven, sino que restan votos a esa izquierda. Cuando se sepan los resultados deberían analizar que habrían obtenido con la suma de los votos de todos ellos.

En cualquier caso no nos dejemos engañar, ahora nos toca votar a nuestros alcaldes y dirigentes autonómicos. Las nacionales... en diciembre.

AQUÍ

Publicación auditada por
ojo / ojo

Medios de Comunicación

EDITA: AQUÍ Medios de Comunicación S.L. B54958459
Teléfono: 966 369 900 | redaccion@aquimediosdecomunicacion.com
www.aquimediosdecomunicacion.com

AQUÍ en Alicante
D.L. AQUÍ en Alicante A 268-2017

AQUÍ en Elche
D.L. AQUÍ en Elche: A 787-2016

AQUÍ en la Vega Baja
D.L. AQUÍ en la Vega Baja: A 629-2017

AQUÍ en Torrevieja
D.L. AQUÍ en Torrevieja: A 630-2017

AQUÍ en Orihuela
D.L. AQUÍ en Alicante A 268-2017

AQUÍ en Benidorm
D.L. AQUÍ en BENIDORM: A 410-2019

AQUÍ en Alcoy
D.L. AQUÍ en Alcoy: A 419-2020

AQUÍ en San Vicente
D.L. AQUÍ en San Vicente A 255-2022

AQUÍ en Elda
D.L. AQUÍ en Elda: A 418-2018

AQUÍ en Petrer
D.L. AQUÍ en Petrer: A 417-2018

AQUÍ en Villena
D.L. AQUÍ en Villena: A 343-2021

AQUÍ en Santa Pola
D.L. AQUÍ en Santa Pola: A 788-2016

AQUÍ en Crevillent
D.L. AQUÍ en Crevillent: A 372-2019

AQUÍ en Mutxamel
D.L. AQUÍ en Mutxamel A 395-2021

AQUÍ en Altea
D.L. AQUÍ en ALTEA: A 413-2019

AQUÍ en L'Alfàs
D.L. AQUÍ en L'ALFÀS: A 411-2019

AQUÍ en La Nucía
D.L. AQUÍ en LA NUCÍA: A 412-2019



Ángel Fernández
DIRECTOR



Fernando Jaén
DIRECTOR ADJUNTO



David Rubio
ACTUALIDAD Y POLÍTICA



Jonathan Manzano
SOCIAL Y DEPORTES



Carmen San José
AGENDA CULTURA Y ADMINISTRACIÓN



Carlos Guinea
CULTURA



María Teresa Durán
JUSTICIA



Fabiola Zafra
VEGA BAJA



Fernando Torrecilla
ALCOY



Javier Díaz
MEDIO VINALOPÓ



Nicolás Van Looy
MARINA BAIXA



Carlos Forte
VILLENNA



Fernando Abad
PROVINCIA



Adrián Cedillo
VALENCIA



Alejandro Pla
VALENCIA



Alejandro Carrilero
VALENCIA



José Pastor
DIRECTOR COMERCIAL



Fede Romero
MAQUETACIÓN



Pedro Mateo
CREATIVIDAD



Miguel Asensio
DIBUJAÑTE

Impreso y distribuido: 22 al 26 de mayo de 2023

AQUÍ MEDIOS DE COMUNICACIÓN S. L. no se hace responsable de los contenidos elaborados por colaboradores y terceros. Los datos de actividades y espectáculos pueden ser modificados por los organizadores o podrían contener algún error tipográfico.



UNIVERSITAS
Miguel Hernández

**VISI
ONAR
RIOS**

GRADOS

ADE (ELCHE Y ORIHUELA)
AMBIENTALES
BELLAS ARTES
BIOTECNOLOGÍA
COMUNICACIÓN AUDIOVISUAL
DEPORTE (CAFD)
DERECHO
ESTADÍSTICA EMPRESARIAL
FARMACIA
FISIOTERAPIA
ING. AGROALIMENTARIA
ING. ELÉCTRICA
ING. ELECTRÓNICA Y AUTOMÁTICA
ING. INFORMÁTICA
ING. MECÁNICA
ING. DE TELECOMUNICACIÓN
MEDICINA
PERIODISMO
PODOLOGÍA
POLÍTICAS
PSICOLOGÍA
RELACIONES LABORALES
SEGURIDAD PÚBLICA Y PRIVADA
TECNOLOGÍA DE LOS ALIMENTOS
TERAPIA OCUPACIONAL

DOBLE GRADO

DADE (DERECHO + ADE)
CAUP (COMUNICACIÓN AUDIOVISUAL + PERIODISMO)

**UMH, LA UNIVERSIDAD
DE LOS CREATIVOS**

UMH.ES



@UniversidadMH
youtube.umh.es

ELCHE // ALTEA // SANT JOAN D'ALACANT // ORIHUELA

Las ciudades del agua 41 Principio: Acción por el clima (Objetivo de Desarrollo Sostenible 13)



L'Alguenya, fondillón, almendra y esparto

Por tierras secas pero feraces

TEXTO: FERNANDO ABAD

ILUSTRACIÓN: VICENT BLANES

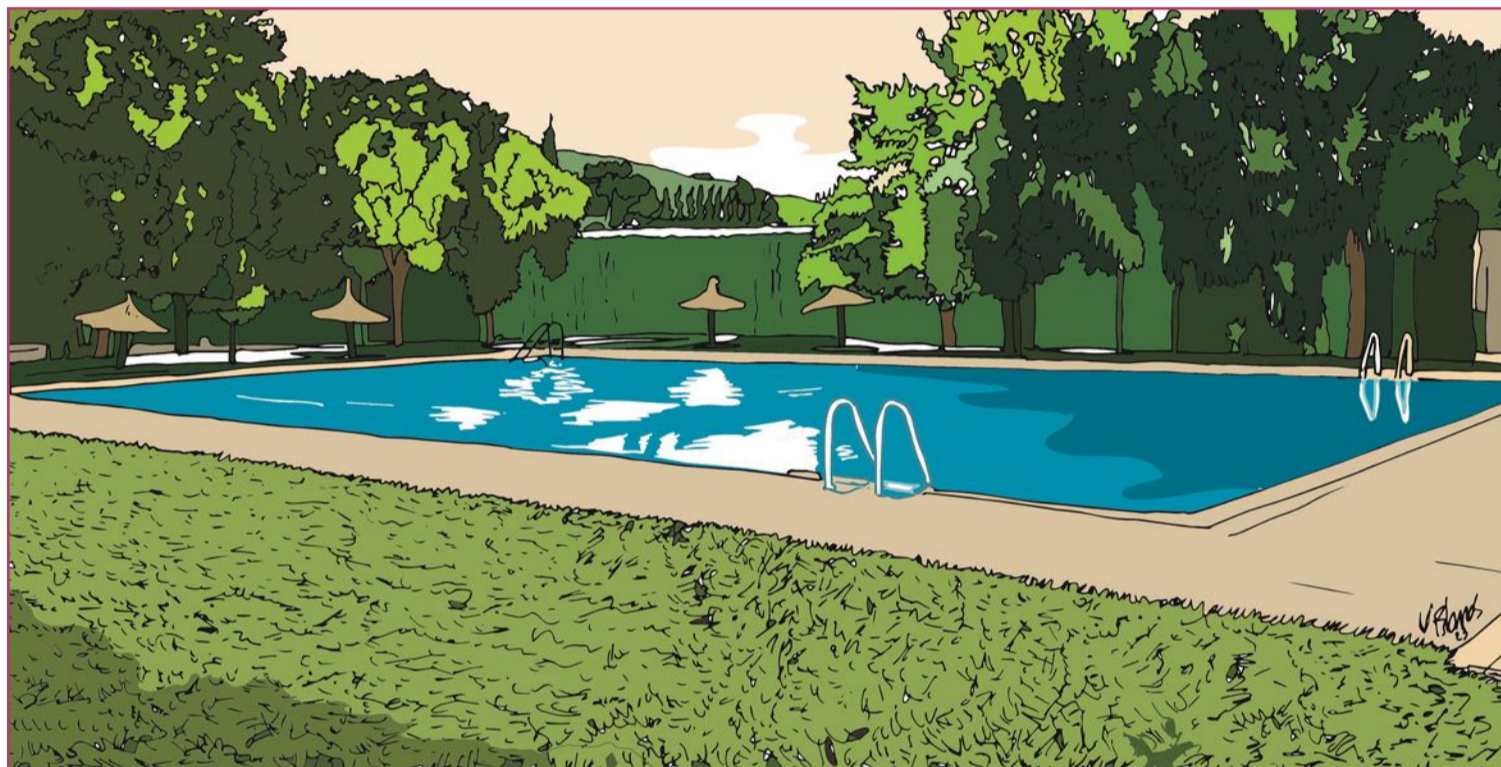
Cuando llueve, verdea. Las montañas circundantes a la población de Algueña o l'Alguenya, algunas preñadas de un mármol que se muestra al sol como carne de un gigantesco y blanquinoso animal herido, por la zona de las canteras ("en el corazón del mármol"), absorben y a la vez expulsan el preciado líquido en un rincón de la provincia alicantina donde la aridez es norma. Y entonces se produce el milagro en tierras de espartos o centaureas, carrascas a breves borbotones y tomillo a discreción (uno de los parajes es conocido como el 'santuario del tomillo').

Se inscribe en la comarca del Vinalopó Mitjà o Medio (aunque el río Vinalopó le queda un tanto lejos), a los pies de la sierra del Reclot (1.043 metros de altura máxima), recorrida también por gentes de La Romana, Monóvar o Monòver y El Pinós / Pinoso. Además vigilan a l'Alguenya los montes Algayat, Coto y la Solana. Limítrofe con Murcia, al oeste, linda también al norte con El Pinós, al este con La Romana y Hondón de las Nieves, y al sur con Benferrí. A 534 metros sobre el nivel del mar, no alza mucho el cuello, si acaso con la peña Gorda o Grossa (1.086 metros).

A vino y mantel

No es l'Alguenya, pese a esos breves prodigios (como lo de a veces gozar o sufrir, según, de dos a cuatro días nevados al año), generosa en aguas, que aquí circulan bastante tímidas, incluso por la estacional rambla de Favarella, afluente del competidor río Segura. Lo suyo es el sequeral: campos, bancales, parterres, donde crían los secanos almendros y las vides.

Muy celebrados los caldos, los vinos, algueños o alguenyers, como su preciado fondillón, paladeado hasta en lejanías transoceánicas, surtidos sobre todo desde la Bodega Cooperativa de Algueña, fundada en 1970 y operada por unos 400 socios que aportan 2.300 hectáreas (23 km²) de productivos plantíos.



Y tienen muy claro que lo del clima, en zonas donde sus humores, caprichos y vaivenes son fundamentales para la economía, es algo de gran importancia, así que ya en 2012 se sumó el municipio a Alfafara, Almudaina, El Verger, Formentera de Segura, Guardamar del Segura, Hondón de las Nieves o La Vall d'Alcalá en el llamado Pacto de los Alcaldes, para reducir el 20% de consumos energéticos.

Hay también pujante cestería, trabajo del esparto, encajes de bolillos y más que apetecibles embutidos artesanos, o un buen arroz con conejo, gazpacho manchego adoptado y versionado o unas vinaloperas gachamigas, sin olvidarnos de almendrados, perusas, rollos de aguardiente o sequillos. Buena manera de reponer fuerzas tras conducirse, por ejemplo, la CV-840, que, si partimos desde Novelda, nos llevará hasta El Rodriguillo, pedanía de La Romana, pasándose antes por l'Alguenya.

Caseríos, algún que otro templo del buen comer, almendros, montes con bosque mediterráneo no muy generoso y abundante sotobosque a nuestra izquierda, aridez montaraz punteada con matas a nuestra derecha, Cue-

vas Nuevas (ya hace rato que nos encontramos en territorio algueño) y por fin la población, que cruzamos por la calle San Juan - Capitán Cortés - avenida de la Constitución, o sea, la CV-840 al tornarse ciudadana. Creció el núcleo poblacional entre los siglos XV y XVI, con abundante uso en el extrarradio, desde el XVIII, en cuevas agrupadas (también existen las calles Cuevas y Cuevas de Levante, a una y otra punta de la diminuta urbe), algunas hoy museabilizadas.

Industriosa desde los mismos orígenes, su topónimo procede del árabe, según unas fuentes de Al-gâniya, 'la opulenta'; según otras, de Alhinna, de donde Alhenna o Cañada de la Alheña, hoy Algueña, y una clarísima referencia a una planta que también puede encontrarse por aquí en modo silvestre: la alheña, arjeña, jena, gena o henna (también se le llama alheña al aligustre, pero este es más propio de bosques húmedos), un tinte natural que aparte sirve para historiados pseudo tatuajes de corta duración.

Templos y centros culturales

Algueña, independiente desde 1933 junto a su pedanía La

Solana (caserío con pozo, calle del pozo, fiestas al Sagrado Corazón a principios de junio y dos blancas ermitas casi contiguas, la minúscula de principios del XX y la más grande, amezquitada, de los sesenta), es ciudad pequeña (1.351 habitantes en 2022), dédalo de calles de origen muslime, viviendas con planta baja y piso (como mucho otros dos más), plazas con algo de ansiada sombra vegetal y viales, como la calle Ancha, que invitan a pasear frente a portales a veces escondidos bajo amables persianas.

100% auténtica. Casi siempre con la imagen imponente de la iglesia parroquial de San José dominando la vista, con sus dos torres gemelas (una sirve de campanario y otra de reloj) y las advocaciones a los santos patronos Abdón y Senent (festejados a finales de julio, incluso con trofeo motociclista). Fechada en 1828, responsable bastante directo de su construcción fue Félix Herro Valverde (1970-1858), activo obispo de Orihuela desde el 8 de diciembre de 1824 y antes canónico doctoral allí y gobernador eclesiástico del Obispado desde el 18 de agosto de 1820.

Hay más lugares a los que acudir: la reducida ermita de San

Antonio, los modernos mercado (cubierto) dominical, Centro Cívico-Social, Teatre Auditori Municipal y Casa de la Música (Muca), aunque la Sociedad Unión Musical Algueñense date de 1899.

La cueva seca

Pese a la sequedad prendida en aire y tierra, paliada por los riegos a goteo y otras técnicas (en 2018 se recuperaba lo conservado del acueducto de La Rambla), o por la piscina municipal, a cuatro pasos, por cierto, del cementerio, por Diseminado Casas de Alted, a veces el agua enseña pruebas de su presencia. Con el reportaje ya escrito, terminado y 'cuadrado', llegaban noticias frescas, en febrero de este 2023: un par de jóvenes descubrían una gruta, bautizada por de pronto como cueva del Lentisco, en las mismísimas entrañas del municipio.

La Federación de Espeleología de la Comunidad Valenciana (FECV) ya ha repetido el peligroso recorrido, 30 kilómetros de aire enrarecido por dióxido de carbono, pero repletos de estalactitas y estalagmitas. Es una cueva seca, donde los procesos de formación ya pararon, pero no dejan de patentizar que, pese a todo, en l'Alguenya también hay alma de agua.

FOGUERES

2023

DE SANT JOAN

DEL 20
AL 24
DE JUNY

ALACANT



AJUNTAMENT
D'ALACANT



FESTES OFICIALS DE LA CIUTAT. DECLARADES D'INTERÉS TURÍSTIC INTERNACIONAL

«Los magos siempre vamos por delante del resto de la sociedad»

El Mago Yunke llega al Gran Teatro de Elche el domingo 4 de junio con su último espectáculo 'Origen'

Mago Yunke / Magia

El próximo 4 de junio el televisivo Mago Yunke estará sobre el escenario del Gran Teatro de Elche para representar su nuevo show 'Origen'. Un espectáculo en el que recopila algunos de sus más espectaculares trucos que lleva practicando a lo largo de toda su carrera en la magia, desde su tierna niñez.

Seguramente muchos le reconocerán por los trucos que le gusta realizar a los famosos invitados a programas como 'El Hormiguero'. Sin embargo la figura de Salvador Vicent (La Villavela, Castellón, 23-agosto-1975) en el mundo de la magia es muchísimo más grande que eso, hasta el punto de que en los pasados Premios FISM, celebrados en Canadá, se proclamó por tercera vez campeón del mundo en este arte.

¿En qué consiste tu espectáculo 'Origen' que vas a representar en Elche?

Es una recopilación de los juegos mágicos que he practicado desde mis orígenes, es decir cuando era pequeño y empecé a iniciarme en este mundillo. Además hablo del origen de la propia magia y de los sueños.

El espectador vivirá una experiencia mágica con efectos imposibles. Es un show muy familiar dado que se realizan juegos pensados tanto para niños como para adultos.

Háblanos un poco de tu propio origen. ¿Recuerdas cuál fue el primer juego que hiciste delante de un público?

Fue a los dieciséis años, en las fiestas de mi pueblo. Me empujaron a subirme al escenario e hice un combinado de juegos musicales. Me acuerdo que llevaba puesto un esmoquin y una pajarita (risas). Acompañado de un violín realicé varios trucos de pañuelos y flores de papeles. Todo un clásico, esa magia de antaño.

¿Cuál es el truco de este show que llevas más tiempo practicando?

El primer juego de magia de grandes ilusiones que construí con mi padre. Francamente yo no le tenía demasiada pasión, pero a él le encantaba así que lo rescaté para este espectáculo y me he dado cuenta de que genera mucho impacto entre el público. Es el que suelo utilizar para cerrar la función.

Además hay otro juego al que le tengo mucho cariño que consiste en meter unas lanzas en una caja de

cartón. Fue precisamente con el que gané el primer premio mundial FISM en Lisboa hace dos décadas.

Imagino que ha evolucionado mucho el estilo de hacer magia desde tu niñez, ¿no? Hace unos años la mayoría de magos se limitaban a hacer trucos con cartas.

La verdad es que no tiene nada que ver. El mundo ha evolucionado y los magos siempre hemos tenido que ir un paso por delante de la sociedad y la vida cotidiana. De hecho nuestras técnicas se suelen acabar normalizando en el futuro.

«Es un espectáculo muy familiar que tiene trucos tanto para los niños como para los adultos»

«La magia ha evolucionado mucho en los últimos años porque el mundo también lo ha hecho»

¿A qué te refieres?

Te pongo un ejemplo. El gran cineasta George Méliès era un gran ilusionista. Hasta que halló la máquina de hacer cine y dijo... ¿para qué voy a seguir con mis trucos manuales si con esto puedo grabar y editar? Aquello era algo tan nuevo, que la gente aún desconocía que era posible realizar una edición de un vídeo. Así que se creaba la ilusión de magia.

Conocer esas nuevas tecnologías es lo que nos da una ventaja sobre los demás, pero conforme se van popularizando a nosotros nos toca ponernos otra vez a innovar. Es como una carrera de fondo en la que siempre tienes que ir por delante del espectador.

¿En este espectáculo 'Origen' interactúas mucho con el público?

A mí siempre me ha gustado mucho involucrar al público. Además hay juegos más dirigidos para adultos y otros para niños. Busco el equilibrio para que todo el mundo disfrute.

De hecho, cuando saco a los niños normalmente los adultos disfrutan y se ríen mucho viendo las reacciones infantiles tan inocentes

que suelen tener. Yo por supuesto intento aportar mi forma de ser muy cercana y cariñosa con los chavales. De alguna manera el público se acaba enamorando también de esa parte mía tan personal.

¿Es muy diferente hacerle un truco de magia a un famoso en televisión que a una persona más anónima, como pueda ser por ejemplo un panadero de Elche, sobre el escenario?

La verdad es que no. Los humanos solemos dejarnos cautivar por la magia en cualquier nivel. De hecho muchas veces cuanto más conocimientos o nivel cultural tienen los espectadores, más se les desmontan sus esquemas. Algunos que consideran que esto es un arte menor, al hacerles magia tan cerca perciben cómo les impacta tanto que acaban cambiando radicalmente de opinión. Normalmente el más reacción suele ser el que más impacto se lleva.

¿Cómo cambia la forma de reaccionar de los espectadores según la zona donde actúas?

Esto varía muchísimo según la distancia de kilómetros. La gente del sur de España reacciona de forma diferente a la del norte, pero todavía notas más la diferencia si actúas en Francia o ya no te digo en otro continente como pueda ser Asia.

Lo cierto es que al final a todo el mundo le cautiva la magia, pero hay juegos que gustan más en un lugar que en otro o incluso el tipo de humor que utilizo en la actuación. Tienes que irte adaptando, pero en general lo que más valoro el público en todos los lados suele ser la cercanía.

Al final ten en cuenta que yo hago unas 130 actuaciones por año e incluso a diario me piden que haga un juego en cualquier sitio.

Entonces son tantas las reacciones distintas que he visto que ya pocas cosas me sorprenden (risas). Te salga la persona por un lado o por otro, tengo bastantes herramientas para salvar la situación.

¿Y en esta zona del Levante español cómo solemos reaccionar ante la magia?

Sois un público muy cercano y caluroso. Actuar en la Comunidad Valenciana siempre me funciona muy bien porque en los espectáculos hay mucho aplauso y cariño. Esto es diferente por ejemplo en Madrid, donde, quizás como han visto ya muchos espectáculos, tienen una vara de medir muy alta y necesitas mostrar algo realmente impactante para que se entusiasmen.

¿Cuál es tu relación con la provincia de Alicante?

He venido ya varias veces y me apetece mucho volver. Además, curiosamente, cuando hice la mili, la mayoría de compañeros que tuve eran alicantinos (risas). Así que tengo muchos amigos por aquí.

Por cierto, mi otro espectáculo, 'Hangar 52 Revolution', todavía no ha visitado esta provincia y tengo muchas ganas de traerlo próximamente. Al fin de cuentas yo también soy de la Comunidad Valenciana.

¿Qué próximos proyectos tienes por delante?

Como te digo, pronto volveremos a retomar 'Hangar 52 Revolution' para hacerlo tanto en España como en el extranjero. Éste es un formato más grande, así que necesito tener tiempo disponible para estar más días en la misma ciudad si queremos que salga con toda la calidad que me gusta. Ten en cuenta que el montaje abarca a mucho personal y elementos. Pero primero vamos a acabar esta gira nacional de 'Origen'.

Además estamos orneando y valorando ya otro formato todavía mayor que quizás salga en dos o tres años.

El próximo campeonato mundial de magia FISM se celebrará en Italia dentro de dos años. Aunque ya lo hayas ganado tres veces... ¿te gustaría volver a presentarte? A lo mejor llegas a catorce, como el Real Madrid.

(Risas). En mi caso es más difícil alcanzar semejante récord que en la Champions, porque el FISM se celebra cada tres años. La verdad es que sí tengo el gusanillo de volver a competir.

De hecho tengo varias ideas muy buenas y novedosas que creo que pueden fascinar mucho a los magos del jurado. Y en esta ocasión me pilla cerca al ser en Italia, lo cual facilita bastante la logística para transportar todo el personal y material.

Si las ideas que tengo en la cabeza van saliendo como quiero, probablemente sí me presentaré. En cualquier caso, esto no es como una competición deportiva porque al final conseguir el premio depende de los gustos del jurado. Es como preguntar quien ha sido el mejor artista, pues habrá quien te diga que Picasso, Velázquez, Van Gogh, etc.

De todas formas el competir contra compañeros me gusta porque hace que te esfuerces todavía más, y eso acaba elevando el arte de la magia.

David Rubio

«Normalmente los espectadores más reacios a la magia son quienes salen más impactados»

«El público de la Comunidad Valenciana siempre es muy caluroso y cariñoso»

Exposiciones



Hasta 27 mayo

TIEMPO PARA CELEBRAR



Las celebraciones que realizamos nos remiten a la construcción identitaria de las regiones, las tradiciones y los pueblos. Se materializan como parte de nuestra historia plural como proceso de socialización, y singular desde la experiencia intrínseca de cada individuo. Y es a través de la cultura, el territorio y lo que celebramos lo que nos sitúa en una suerte de alegría reflexiva, que nos ayuda en un proceso que responde a los constantes cambios sociales.

CC Las Cigarreras (c/ San Carlos, 78).

ALICANTE
M a S: 10 a 21:30 h

Hasta 31 mayo

MY SECRET GARDEN

Exposición escultórica, al aire libre, del artista belga Arne. Está compuesta por seis esculturas muy coloridas, de varios metros de altura y envergadura, hechas de aluminio, que representan diferentes aspectos de la evolución y que a los ojos del espectador aparecen ligeras y frágiles.

Pº de Poniente.

BENIDORM

Hasta 4 junio

PLURI-IDENTITATS 2023

Doce propuestas seleccionadas, de un total de 52 proyectos, de artistas de España, Brasil, Colombia y Armenia. Un conjunto que destaca por su diversidad temática y técnica, en el que la pintura, el dibujo, la fotografía, la escultura, el vídeo, la cerámica, el arte digital y la instalación se dan la mano para derribar estereotipos e impulsar el valor de la pluralidad.

MUA (sala Sempere – Ctra. de San Vicente).

SAN VICENTE DEL RASPEIG
L a V: 9 a 20 h, S y D: 10 a 14 h

Hasta 11 junio

TIERRA



“La exposición ‘Tierra’ representa para mí un sueño hecho realidad. Esta muestra es una expresión de mi amor por la naturaleza, la belleza de nuestros paisajes y la singularidad de cada rincón de nuestro planeta. Mis obras son el reflejo de mi pasión por plasmar en la pintura lo que siento, lo que me emociona y lo que me inspira.

Esta exposición es el resultado de mucho tiempo de trabajo, de dedicación y esfuerzo. Por eso, espero que cada una de mis obras pueda transmitir al espectador la misma emoción y pasión que he puesto en ella” Susi Verdú.

Centro Cultural (c/ San Bartolomé, 5).

PETRE
J a D: 18 a 20 h

Hasta 27 junio

ESCRITORES DE LUCES EN LA SEDE. XIV EDICIÓN

Las luces de esta primavera buscan el verano, para escribir con luces aún más contrastadas. Los socios de ELUA han optado por liberarse de ellas e interpretar sus miradas con total libertad.

Sede Universitaria de Alicante (c/ Ramón y Cajal, 4).

ALICANTE
L a V: 8 a 21:30 h

Hasta 30 junio

LO MÁS BONITO DEL MUNDO



Primera exposición de fotografía de la Colección de Arte Fundación Mediterráneo. A través del trabajo fotográfico de varios artistas de gran relevancia, se plantea una reflexión sobre nosotros mismos y nuestro entorno que nos permita acercarnos de un modo más natural al arte contemporáneo.

IVAM Cada (c/ Rigobert Albors, 8).

ALCOY
X a S: 11 a 14 y 17 a 20 h, D: 11 a 14 h

Hasta 1 julio

COLECCIÓN DANIEL ESCOLANO

Esta exposición propone un recorrido cronológico por el particular universo de este artista, a través de dibujos y pinturas que evolucionan desde el surrealismo y el realismo mágico de sus co-

mienzos, hacia la depuración de líneas y la abstracción de la última década.

MUA (sala Naias).

SAN VICENTE DEL RASPEIG
L a V: 9 a 20 h, S y D: 10 a 14 h

Hasta 2 julio

ESPAI ARCADI BLASCO

Arcadi Blasco (Mutxamel, 1928 - Madrid, 2013) es uno de los más reconocidos artistas alicantinos del siglo XX, distinguido con el Premio de las Artes Plásticas de la Generalitat Valenciana en 2005 y el Premio Nacional de Cerámica en 2010.

Las piezas presentes en este espacio las realizó entre 1980 y 2001, dos décadas en las que se aprecia la madurez artística de su autor y en las que trata temas como los prejuicios y las mentiras avaladas por el poder, el miedo inexplicable y ancestral o la fuga del tiempo.

MUA (sala Cub).
Entrada libre.

SAN VICENTE DEL RASPEIG
L a V: 9 a 20 h, S y D: 10 a 14 h

Hasta 23 julio

LA LUZ DE SEMPERE. CENTENARIO 1923-2023

Para celebrar el centenario del artista alicantino más destacado del siglo XX, Eusebio Sempere, el MUA ha diseñado esta exposición en la que se han seleccionado 26 obras del artista colívenco, pertenecientes a sus fondos.

MUA (sala Arcadi Blasco).

SAN VICENTE DEL RASPEIG
L a V: 9 a 20 h, S y D: 10 a 14 h

Hasta 31 de octubre

GUARDIANES DEL MAR. LA TORRE DE LES CALETES

La exposición cuenta con un diseño exclusivo muy visual, que favorece la interacción del espectador. Durante la visita

Pasiones

TEMPOR - ADDA
SIMFÒNICA
ALICANTE 23 / 24

Auditorio de
la Diputación
de Alicante

ADDA-SIMFÒNICA ALICANTE · STEFANIE IRÁNYI LONDON SYMPHONY ORCHESTRA · ALICE SARA OTT · ORCHESTRA OF THE ROYAL CAPITAL CITY OF KRAKOW
ANTONIO PAPPANO · KATARZYNA TOMALA-JEDYNAK · JESÚS REINA · PIERRE BLEUSE · ORCHESTRA NATIONAL DE LYON · PINCHAS ZUKERMAN · NIKOLAJ ZNAIDER
ORFEÓN DONOSTIARRA · ERIKA GRIMALDI · TERESA IERVOLINO · AIRAM HERNÁNDEZ · JOSÉ ANTONIO LÓPEZ · ORQUESTRA DE LA COMUNITAT VALENCIANA
GUSTAVO GIMENO · FUMIYAKI MIURA · HALLÉ ORCHESTRA · LISA FERSCHTMAN · KAHCHUN WONG · DRESDEN PHILHARMONIE · FRANCESCO PIEMONTESI · PABLO GONZÁLEZ
CORO AMICI MUSICAE · SANDRA FERRÁNDEZ · JOSEPH ALESSI · FRANCESCO PIO GALASSO · ÀNGEL ÒDNA · MARTA INFANTE · JAN ANTEM · SABRINA GÁRDEZ
PEDRO JIMÉNEZ “PERRETE” · BASILIO GARCÍA · MIQUEL ORTEGA · CAMERATA SALZBURG · JANINE JANSEN · GREGORY AHSS · LONDON VOICES
PATRICK MESSINA · CORO LABAROCCA DI MILANO · RUBEN JAIS · STAVANGER SYMPHONY ORCHESTRA · BEHZOD ABDURAIMOV · ANDRIS POGA
JOSU DE SOLAUN · DEUTSCHE KAMMERPHILHARMONIE BREMEN · MARÍA DUEÑAS · PAAVO JARVI · MIGUEL COLOM · FERNANDO ARIAS · JUAN PÉREZ FLORISTÁN
PHILHARMONIA ORCHESTRA · JEAN GUIHEN QUEYRAS · JOHN ELIOT GARDINER · SENJA RUMMUKAINEN
JOSEP VICENT · TOMÁS BRAUNER · IRENE THEORIN

se podrá encontrar elementos textiles –entre ellos, unas alpargatas-, restos de la vajilla empleada para almacenar agua, fragmentos de vid utilizados para prender las hogueras que permitían dar la voz de alerta en caso de incursiones piráticas en la costa, o balas de plomo de mosquetes de defensa.

Museo Boca del Calvari (c/ Tomás Ortuño).
Entrada libre.

BENIDORM | L a D: 12 a 20 h
(15 a 22 h horario verano)

Hasta 14 enero 2024

JUANA FRANCÉS



Esta exposición trata de desmenuzar y profundizar en los distintos fragmentos de la trayectoria artística de Juana Francés a través no solo de sus propias palabras y escritos, sino del estudio y seguimiento de su proceso creativo. Proporciona, por lo tanto, una visión más íntima y personal de la artista, mientras recupera la memoria de sus exposiciones, enmarcando su obra en la tabla del tiempo de nuestra propia historia.

IVAM Cada.

ALCOY
X a S: 11 a 14 y 17 a 20 h, D: 11 a 14 h

Hasta 2 diciembre 2024

L'ALCÚDIA 25 AÑOS

Lugar emblemático en el que se descubrió la Dama de Elche a finales del siglo XIX, fue declarado Bien de Interés Cultural en 1992 y es propiedad de la Universidad de Alicante desde 1996.

Desde el siglo I al IV en los alrededores del recinto amurallado se construyeron grandes casas de campo (conocidas como villas) con mosaicos, pinturas mu-

rales e incluso baños termales privados, algunos de cuyos restos, procedentes tanto del yacimiento de La Alcudia como del Museo Arqueológico Nacional, se pueden contemplar en esta exposición. En la muestra se exhiben piezas relevantes encontradas en las excavaciones de Ilici.

MUA (sala Vilamuseu).
Entrada libre.

SAN VICENTE DEL RASPEIG
L a V: 9 a 20 h, S y D: 10 a 14 h

Niñ@s y más



3 sábado

TADEO JONES,
LA TABLA ESMERALDA (musical)

El personaje de animación español más conocido de la historia llega por primera vez a los teatros, convertido en un gran musical con sus personajes de carne y hueso, impresionantes voces en directo y una cuidada puesta en escena.

Gran Teatro (c/ Kursaal).
Entrada: 15 a 18 €

ELCHE | 18 h

10 sábado

SHERLOCK, EL MUSICAL

Teatro Municipal (pza. Miguel Hernández, 3).
Entrada: 7 a 10 €

TORREVIEJA | 17 h

10 sábado y 11 domingo

TARZÁN, EL MUSICAL (danza)



Kerchak, líder de un grupo de gorilas, y su esposa Kala, lamentan la muerte de su hijo a manos de un leopardo llamado Sabor. Kala encuentra a un bebé aban-

donado en la selva africana, lo adopta y lo nombra Tarzán. El niño crecerá desarrollando los instintos de los animales, pero Kerchak, teme el poder que pueda conseguir el pequeño humano.

Tarzán no tardará demasiado en hacerse amigo del científico Porter y de su bella hija Jane, descubriendo que existe otro mundo más allá de los altos árboles de la jungla.

Teatro Calderón (pza. España, 14).
Entrada: 18 a 20 €

ALCOY | 17:30 h

17 sábado

EL TRIBUTO DEL REY LEÓN
(musical)



Parque 9 de octubre.
Entrada: 15 €

PETRETER | 20 h

Música



24 mayo

CONCIERTOS
DE ALUMNOS DEL C.S.M.A.

Ensemble de Saxofones.

CC Las Cigarreras (c/ San Carlos, 78).
Entrada libre.

ALICANTE | 18:30 h

25 mayo

THE ARA MALIKIAN WORLD
TOUR

Auditori de la Mediterrània (pza. Almàssera, 1).
Entrada: 52 €

LA NUCÍA | 20:30 h

26 mayo

CONCIERTOS
DE ALUMNOS DEL C.S.M.A.

Coro de Cámara del C.S.M.A.

CC Las Cigarreras.
Entrada libre.

ALICANTE | 18:30 h

CONCIERTO HOMENAJE
A CHAPÍ

Por la Sociedad Musical Ruperto Chapí.

Teatro Chapí (c/ Luciano López Ferrer).
Entrada: 2 €

VILLENA | 20:30 h

REVÓLVER



Gran Teatro (c/ Kursaal, 1).
Entrada: 33 a 37 €

ELCHE | 21 h

27 mayo

AINHOA ARTETA

Teatro Municipal (pza. Miguel Hernández, 3).
Entrada: 12 a 18 €

TORREVIEJA | 19 h

FRANCISCO
HOMENAJE A NINO BRAVO

Teatro Calderón (pza. España, 14).
Entrada: 25 a 35 €

ALCOY | 19:30 h

1 jueves**JUEVES CLÁSICOS DEL CHAPÍ**

Selección de Alumn@s del Conservatorio Municipal de Música de Villena.

Teatro Chapí (c/ Luciano López Ferrer, 17).
Entrada libre

VILLENA | 19 h

3 sábado**BEIJING GUITAR DUO**

ADDA (paseo Campoamor).
Entrada: 20 €

ALICANTE | 20 h

4 domingo**YA VIENE EL AIRE**

Por Pep Gimeno 'Botifarra'.

Teatro Calderón (pza. España, 14).
Entrada: 8 a 10 €

ALCOY | 19 h

9 viernes**ESTRELLA MORENTE**

Teatro Municipal.
Entrada: 12 a 18 €

TORREVIEJA | 19 h

AMAROK

Concierto de Handpan.

IVAM Cada (c/ Rigobert Albors, 8).
Entrada libre.

ALCOY | 20 h

**COMO UNA OLA:
TRIBUTA A ROCÍO JURADO**

Gran Teatro (c/ Kursaal).
Entrada: 15 a 18 €

ELCHE | 20 h

10 sábado**HOMENAJE A LA RUTA
90s & 2MIL**

Auditorio Julio Iglesias (c/ Primavera, 22).
Entrada: Consultar.

BENIDORM | 17 h

TODA LA VIDA, UN DÍA

"Este trabajo que nace de la soledad con voluntad de unir soledades: de ahí la contraposición de la intimidad de una voz y una guitarra con el coro. El canto compartido, la disolución del yo, la salvación. Me gusta imaginar que aquí, el coro, son todos ustedes. Cantemos" Silvia Pérez Cruz.

Teatro Principal (pza. Chapí).
Entrada: 32 a 45 €

ALICANTE | 20:30 h

**PÚLSAR TO FLOYD:
TRIBUTA A PINK FLOYD**

Gran Teatro.
Entrada: 20 a 25 €

ELCHE | 21 h

13 martes**CONCIERTO DE PRIMAVERA**

Por la Coral Universidad de Alicante, dirigida por Shlomo Rodríguez.

Universidad de Alicante (UA-Paraninfo – Ctra. San Vicente).
Entrada con invitación.

SAN VICENTE DEL RASPEIG | 19 h

14 miércoles**PRIMER ENCUENTRO DE
ENSEMBLES DE CLARINETES**

Con el Conservatori Professional Municipal de Música d'Oriola y Ensemble de clarinets del Conservatori Professional de Música d'Elx.

CCC L'Escorxador (c/ Curtidores, 23).
Entrada libre con invitación.

ELCHE | 19 h

16 viernes**ELLE BELGA**

IVAM Cada.
Entrada libre.

ALCOY | 20 h

NOCHE DE DJ's

Parque 9 de octubre.
Entrada: 10 €

PETRETER | J a D: 18 a 20 h

16 viernes y 17 sábado**VEM - VILLENA ES MÚSICA**

Conciertos a cargo de músicos locales en diferentes calles y plazas de la ciudad.

Calles y plazas de la ciudad.
Entrada libre

VILLENA | Consultar horario

17 sábado**NACHA POP**

Parque 9 de octubre.
Entrada: 15 €

PETRETER | 22 h

18 domingo**ELLE BELGA**

Convento de las Clarisas (claustro – pza. de la Mercé).
Entrada libre hasta completar aforo.

ELCHE | 12 h

LOS TRES TENORES

Parque 9 de octubre.
Entrada: 8 €

PETRETER | 20 h

Teatro**25 al 28 mayo****CANTANDO BAJO LA LLUVIA
(musical)**

Conocido como uno de los mejores films musicales de todos los tiempos, es una historia de amor ambientada en la irrupción del cine sonoro en Hollywood, que muestra toda la elegancia formal y estética característica de los años 20.

Teatro Principal (pza Chapí).
Entrada: 49 a 65 €

ALICANTE | Diferentes horarios

26 mayo**LAS AMAZONAS**

"En un bosque lejano, las descendientes de las feroces Amazonas viven en paz, pero la unión de dos almas perdidas cambiará para siempre el destino de esta utopía. En un mundo de magia, mitos y luchas por el poder, esta historia está a punto de comenzar" Liam Thomas Clark.

Universidad de Alicante (UA-Paraninfo – Ctra. San Vicente).
Entrada con invitación.

SAN VICENTE DEL RASPEIG | 19 h

2 viernes**SER O NO SER**

Varsovia, agosto de 1939. La compañía teatral del matrimonio Tura se instala en un teatro para ensayar ¡Gestapo!, una obra que satiriza la amenaza mundial que suponen Hitler y el nazismo. A la vez, representan Hamlet, cuyo verso "ser o no ser" será la clave de un affaire extraconyugal.

Gran Teatro (c/ Kursaal).
Entrada: 20 a 24 €

ELCHE | 20 h

LA SUERTE

Interesante y emocionante obra de teatro sobre el proceso de adopción a cargo de una pareja homoparental e interracial. La peripecia emocional y vital de su proceso de adopción, un largo camino administrativo y judicial con la finalidad de formar una familia. Está basada en las vivencias de Juli Disla y Jaume Pérez, miembros de la compañía Pérez&Disla, que reflejan esa experiencia personal en la función.

A través de su vivencia íntima, nos hablan de la diversidad, de los modelos de familia, de las cuestiones raciales, de los referentes, del entorno de los menores y de la influencia de la política en todo esto.

Teatro Chapí (c/ Luciano López Ferrer, 17).
Entrada: 12 €

VILLENA | 20:30 h

5 lunes**LA CASA DE BERNARDA ALBA**

Desde l'Auditori de La Nucia han querido destacar y remarcar el 125 aniversario del nacimiento de García Lorca, y hacen esta propuesta escénica de la mano de Sergio Sempere, que dirige esta lectura dramatizada de un gran texto teatral de Federico.

Auditori de la Mediterrània (pza. Almàsera, 1).
Entrada libre con invitación.

LA NUCÍA | 20:30 h

7 miércoles**LAS CHICAS DEL CALENDARIO**

Las chicas del calendario, como serían mundialmente conocidas, dedicaron el calendario a John Baker, el marido de una de ellas, fallecido a causa de la leucemia el año anterior, 1998. La mujer de John, Annie, y sus amigas, eran miembros de una asociación de mujeres, y en una de sus reuniones, Chris, una de las mejores amigas de Annie, sugirió hacer para aquel año un calendario alternativo, en el que posarían desnudas.

La idea provocó muchas risas y mucha diversión durante el duro tratamiento de John. Después de su muerte, las mujeres decidieron seguir con la idea como homenaje a su amigo.

Universidad de Alicante (UA-Paraninfo).
Entrada con invitación.

SAN VICENTE DEL RASPEIG | 19 h

7, 9 y 11 junio

LA BOHÈME (ópera)

Por ADDA Simfònica y la Coral ADDA, con Josep Vicent (director musical) y Emilio Sagi (director de escena).

ADDA (paseo Campoamor).
Entrada: 45 a 55 €

ALICANTE | 20 h

10 sábado

UN TRANVÍA LLAMADO DESEO



Blanche Dubois huye de su pasado en un tranvía llamado Deseo, que le lleva por el camino de los cementerios, hasta los Campos Elíseos donde vive su hermana. Huye del pasado marcado por el fracaso de sus deseos incumplidos, por sus pérdidas materiales, acribillada por las muertes de sus familiares.

Llega a casa de su hermana en busca de paz y tranquilidad. Busca un refugio o, tal vez, ese paraíso llamado Campos Elíseos. Pero el paraíso nunca es tal y como lo imaginamos. Siempre decepciona. La paz es imposible y el deseo renace; sobre todo el deseo sexual, que sigue vivo en Blanche y la traiciona de nuevo, eligiendo, otra vez, un camino equivocado.

Palau d'Arts (c/ d'Alcoi, 18).
Entrada: 18 €

ALTEA | 20 h

17 sábado

LOS CLAVELES (zarzuela)

El libreto sigue las pautas del sainete clásico, pero esta vez se ha escenificado en tiempos del modernismo alcoyano, recordando las operarias de la fábrica de papel de fumar del Bambú, en el Paseo del Viaducto y la Romería de la Font Roja.

También se ha recorrido la vida musical del gran compositor valenciano, José Serrano, interpretando, dentro de esta zarzuela, números musicales como: Alma de Dios, La Reina Mora, El Truso de los Tenorios, El Carro del Sol y La Canción del Soldado.

Teatro Calderón (pza. España, 14).
Entrada: 18 a 23 €

ALCOY | 19 h

**EL BRUJO,
AL ALMA DE VALLE INCLÁN**

Teatro Municipal (pza. Miguel Hernández, 3).
Entrada: 12 a 18 €

TORREVIEJA | 19 h

**EL MUSICAL
DE LOS 80s Y LOS 90s**



La inauguración de un bar es la excusa perfecta para organizar el reencuentro de los amigos del instituto que terminaron sus estudios hace 25 años, comenzando juntos en el 90.

La 'Movida del Bacalao' es la sede donde se reúnen para recordar una época que marcó la vida de sus protagonistas, al ritmo de la mejor música de aquella juventud, donde no existían redes sociales.

Con el recuerdo de antaño, la realidad demuestra que la vida de esos antiguos amigos ha cambiado mucho respecto a lo que esperaban (a unos más que a otros); pero ellos en el fondo siguen siendo los mismos.

Palau d'Arts.
Entrada: 20 €

ALTEA | 20 h

18 domingo

**LA CORTE DEL FARAÓN
(zarzuela)**



Teatro Municipal.
Entrada: 7 a 10 €

TORREVIEJA | 19 h

Otros



3 sábado

**ENTRE BAMBINO Y LOLA
(flamenco)**

Auditorio (Partida de la Loma).
Entrada: 3 €

TORREVIEJA | 20 h

4 domingo

ORIGEN (magia)



El mago Yunke vuelve creando un espectáculo donde el espectador es el centro de sus ilusiones. Viajaremos hasta cuestionarnos la realidad, nos estremeceremos con impactantes imágenes, recordaremos cuando éramos niños, mientras nos emocionamos experimentando sensaciones inimaginables.

Gran Teatro (c/ Kursaal).
Entrada: 22 a 24 €

ELCHE | 19 h

16 viernes

ORIGEN (magia)

(ver día 4 – mismo argumento)

Teatro Municipal (pza. Miguel Hernández, 3).
Entrada: 7 a 10 €

TORREVIEJA | 19 h

17 sábado

UNIENDO CULTURAS

CC Virgen del Carmen (c/ del Mar, 28).
Entrada: 5 €

TORREVIEJA | 19 h

KATHERINE MACBETH (danza)

Atrevida y salvaje adaptación, desde la autoría de una mujer, del personaje de Lady Macbeth, que da voz a su nombre desconocido Katherine Macbeth. Una visión actual en la que se muestra un anhelo conocido, pero prohibido para la protagonista en su contexto social: el deseo.

CCC L'Escorxador (c/ Curtidores, 23).
Entrada: 3 €

ELCHE | 21 h

21 miércoles

FESTIVAL DE BALLET Y DANZA

Por el Conservatorio Municipal de Música de Villena.

Teatro Chapí (c/ Luciano López Ferrer, 17).
Entrada: 2 €

VILLENA | 20 h

23 viernes

GALA BENÉFICA

A beneficio de la Asociación de Fibromialgia de Villena y Comarca, y con la

participación del Estudio de Danza de Mercedes Calabuig.

Teatro Chapí.
Entrada: Consultar.

VILLENA | 18:30 y 20 h

24 sábado

BALLET VIRGINIA BOLUFER

Gala final de Curs.

Teatro Calderón (pza. España, 14).
Entrada: Consultar.

ALCOY | 19 h

25 domingo

**CENTRE DE DANSA
INMA CORTÉS**

Gala final de Curs.

Teatro Calderón.
Entrada: Consultar.

ALCOY | 18:30 h

30 viernes

**CENTRE DE DANSA
ANNA BOTELLA**

Gala final de Curs.

Teatro Calderón.
Entrada: Consultar.

ALCOY | 19 h

Humor



2 viernes

**LA COMEDIA SALVÓ MI VIDA
(monólogos)**

Ignatius Farray contará de corazón sus vivencias y opiniones con la fe de que la risa, tarde o temprano, llegará. Con más de doce años haciendo humor, sigue pensando que ese es el estilo más genuino y verdadero de hacer comedia, precisamente por la implicación personal que se supone que hay que tener con las cosas que se dicen o se cuentan arriba del escenario.

Teatro Principal (pza. Chapí).
Entrada: 14 a 18 €

ALICANTE | 20:30 h

9 viernes

CHUNGO (monólogos)

Luis Zahera repasa su carrera en este monólogo. Una ocasión para disfrutar de su faceta más cómica, donde descubriremos a un humorista repleto de "historias e histerias", todas ellas en clave de humor, con innumerables anécdotas tanto de su vida profesional como personal.

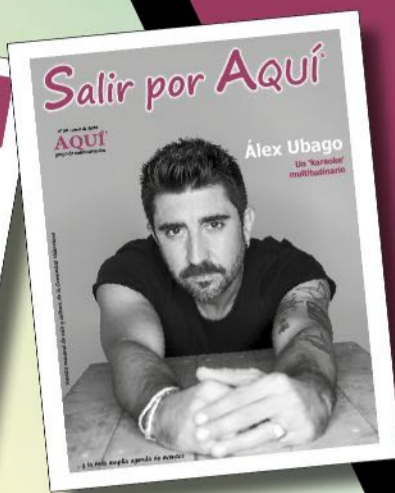
Teatro Principal.
Entrada: 16 a 20 €

ALICANTE | 20:30 h



AQUÍ®

grupo de comunicación



A mediados de cada mes la revista impresa y gratuita más completa de ocio, cultura, turismo y bienestar de las provincias de Alicante y València.

Un contenido inédito con información, entrevistas, reportajes... y una agenda única para poder disfrutar de cientos de eventos.



Resérvela ya en los puntos de distribución habitual de nuestros periódicos (que salen a principios de cada mes): **aquiaplano.com** (provincia de Alicante) y **aquienvalencia.com**

También toda la información cultural en nuestra web

salirporaqui.com 

¡No te la pierdas!

Así funciona nuestra democracia

Las elecciones municipales y autonómicas del 28 de mayo se rigen por una serie de normas electorales

DAVID RUBIO

Llegan unas nuevas elecciones municipales y autonómicas en España. Es por tanto el momento adecuado para recordar a los ciudadanos cuáles son las reglas del juego político a las que los diferentes partidos están sometidos.

Elección de los ayuntamientos

Normalmente aquello que más controversia levanta en nuestro país suele ser la ley electoral dada su poca proporcionalidad. Sin embargo en las elecciones municipales este fenómeno no ocurre tanto, ya que la votación se disputa en una única circunscripción. Por tanto a mayor número de votos... más concejales. No hay mucho más misterio.

El número de ediles que tiene cada localidad es proporcional a su población. El mínimo es tres concejales para pueblos inferiores a 100 habitantes. En la Comunitat Valenciana la ciudad más poblada es València con 33 concejales, y le sigue Alicante con 29. En cualquier caso, el número siempre es impar para tratar de evitar que las votaciones acaben en empate.

Una vez tenemos escrutados todos los votos, para asignar el número de concejales que ha obtenido cada partido se aplica la Ley D'Hont. Esta regla matemática consiste en dividir el número de votos de cada formación hasta que se reparten todos los escaños asignados. Se entenderá mucho mejor observando el gráfico, que hemos incluido en la página, de la simulación de un recuento.

Votos en blanco y nulos

Eso sí, todos los partidos que aspiren a obtener representación en cualquier consistorio deben superar la barrera del 5% del total de votos. Aquí se incluyen incluso los votos en blanco, pero no los nulos. Por tanto si introduces un sobre en la urna sin una lista dentro, puedes estar contribuyendo a que un partido no llegue a ganar un escaño (y por tanto que lo gane otro) al contabilizarse dicho voto en la suma total.

En los ayuntamientos no es posible repetir las elecciones, pero en la Generalitat sí



Sin embargo, si te apetece meter en dicho sobre una rodaja de chorizo o una estampita de la virgen, por poner dos ejemplos, el resultado final no se verá alterado de ninguna forma al no contabilizarse ese sobre.

Elección indirecta del alcalde

Las principales críticas que los politólogos suelen realizar hacia este sistema electoral versan en que todo el poder queda en manos de los concejales.

En otros países como Reino Unido o Estados Unidos la población vota directamente al alcalde, amén también de los ediles. Un sistema así evitaría polémicas como por ejemplo la ocurrida en Alicante, cuando una de las concejalas de la formación Guanyar fue expulsada del grupo en 2018 y finalmente su voto en blanco acabaría siendo decisivo para que el popular Luis Barcala lograra obtener el cetro de mando.

Mayoría plenaria

Otra regla que a muchos españoles les cuesta entender es

que el candidato que acaba siendo investido alcalde no es necesariamente el más votado en el pleno. Por ejemplo, en la citada investidura de Barcala el candidato popular obtuvo ocho votos de los concejales, mientras que la candidata socialista, Eva Montesinos, había sacado catorce.

Sin embargo, la ley exige que esta votación plenaria se gane por mayoría (en este caso de Alicante quince votos de veintinueve concejales). De no ser así, el cargo de primer edil pasa a ser automáticamente para el candidato más votado por la población en las elecciones, que en el ejemplo que comentamos fue el del PP.

Listas cerradas

Por otro lado, también hay voces que piden la inclusión de listas abiertas. Este sistema sí se aplica en España para el Senado, donde los ciudadanos pueden votar al mismo tiempo a candidatos de diferentes partidos (por ejemplo a uno del PP, otro del PSOE y otro de Cs). Sin embargo no ocurre así en las municipales, aquí nos vemos irremediable-

mente obligados a apoyar la lista entera de una formación política.

En países como Irlanda o Alemania se utiliza el llamado voto preferencial; es decir, los ciudadanos dibujan en la papeleta un número junto a sus candidatos (por ejemplo del 1 al 5) por orden de preferencia.

Elección de Les Corts

Respecto a las elecciones autonómicas, aquí sí hay varias circunscripciones electorales (salvo en aquellas que son uniprovinciales como Murcia, Navarra, etc.). En la Comunitat Valenciana tenemos tres provincias que reparten escaños: València (40), Alicante (35) y Castellón (24). Esto supone un total de 99 diputados autonómicos.

Por tanto aquí sí pueden darse contradicciones matemáticas en caso de que un partido concentre todos sus votos en una única provincia. Un ejemplo reciente fue lo ocurrido en Castilla y León, donde 'Soria Ya' logró tres escaños con 19.000 votos mientras que Unidas Podemos se conformó con un diputado aún obteniendo 62.000 escrutinios.

El resto de reglas coinciden con las elecciones municipales. Es decir, las listas son cerradas y se aplica la Ley D'Hont con esa barrera electoral del 5%. Este último punto es bastante controversial dado que en otras comunidades como Andalucía, Castilla La Mancha o Cataluña es inferior (3% de los votos).

Elección del president

Cuando los diputados autonómicos son elegidos, estos 99 representantes a su vez votan al nuevo presidente autonómico de la Generalitat Valenciana en Les Corts. En este caso la fórmula no es exactamente igual a la de los ayuntamientos. Un candidato simplemente necesita más votos afirmativos que negativos, no es imperativo llegar a la cifra de 49 apoyos.

Si aún así no es investido, tiene dos meses para volver a intentarlo tanto dicho candidato como otra persona. En caso de que los votos negativos sigan ganando... se repiten las elecciones.

Algunas voces también abogan porque el presidente sea votado directamente por los ciudadanos, sobre todo para evitar esta indeseable (y económicamente bastante costosa) posibilidad de parálisis institucional.

Las listas son cerradas tanto en las municipales como en las autonómicas

La barrera electoral en la Comunitat Valenciana es más alta que en otras autonomías

Ejemplo concejales aplicando la Ley D'Hont

Elecciones municipales 2019 en Alicante (29 concejales). Quedan fuera los partidos que no llegan a un 5% de apoyos. El resto obtiene 1 concejal mínimo dividiéndose luego el número de votos obtenidos entre 2, 3, 4, 5, etc. Obtienen concejales aquellos cuya división sea mayor hasta sumar los 29.

	Votos	%	/2	/3	/4	/5	/6	/7	/8	/9	/10	
PP	39.477	29%	19.739	13.159	9.869	7.895	6.580	5.640	4.935	4.386	3.948	
PSOE	37.174	28%	18.587	12.391	9.294	7.435	6.196	5.311	4.647	4.130	3.717	
Cs	22.254	17%	11.127	7.418	5.564	4.451	3.709	3.179	2.782	2.473	2.225	
Podem-EU	12.224	9%	6.112	4.075	3.056	2.445	2.037	1.746	1.528	1.358	1.222	
Compromís	9.042	7%	4.521	3.014	2.261	1.808	1.507	1.292	1.130	1.005	904	
Vox	8.578	6%	4.289	2.859	2.145	1.716	1.430	1.225	1.072	953	858	
Pacma	1.652	1%	Menos del 5% de los votos quedan fuera.									

Reparto de concejales: PP 9, PSOE 9, Cs 5, Podem 2, Compromís 2 y Vox 2

el president.

VOTA
XIMO PUIG

#ElPresident



PSPV
PSOE



Diferentes propuestas para ser el nuevo presidente de la Generalitat Valenciana

Los presidenciables del PSPV, PP, Cs, Compromís, Vox y UP nos comparten sus puntos de vista sobre el futuro de nuestra tierra

DAVID RUBIO

El próximo 28 de mayo celebramos elecciones autonómicas (coinciden el mismo día con las municipales) en la Comunitat Valenciana. En la pasada legislatura el Consell ha estado comandado por la coalición PSOE-Compromís-UP conocida como el 'Segundo Govern del Botànic'. Ahora al menos seis partidos aspiran a lograr la presidencia de nuestra autonomía y nosotros hemos hablado con todos sus candidatos.

Ellos son el periodista Ximo Puig (PSOE, presidente autonómico), el abogado Carlos Mazón (PP, presidente de la Diputación de Alicante), la abogada Mamem Peris (Cs, diputada autonómica), el maestro de educación física Joan Baldoví (Compromís, diputado nacional), el profesor universitario de derecho Carlos Flores (Vox) y el inspector de trabajo Héctor Illueca (UP, vicepresidente segundo autonómico).

A tu juicio, ¿cuál es el principal problema o cuestión por resolver que tiene la Comunitat Valenciana?

Ximo Puig (PSPV) - Lo fundamental es conseguir trabajo para todos. Durante estos años ha evolucionado positivamente creándose 435.000 empleos. Ahora, al margen de estas cifras, necesitamos garantizar que los jóvenes accedan al mercado laboral. Ya hemos reducido 20 puntos el desempleo juvenil, pero debemos seguir progresando. A partir del trabajo se genera un proyecto de vida, y de ahí todo el sistema de bienestar basado en crecer mejor y la justicia social.

Carlos Mazón (PP) - El colapso de los servicios públicos, especialmente en la Sanidad. También el ninguneo del Gobierno de España a la Comunidad Valenciana, junto a la falta de ambición y reivindicación del presidente Puig.

Mamen Peris (Cs) - Que estamos gobernados por una ideología en lugar de por el interés general. Lo primero a resolver es cambiar a los actuales políticos por otros de centro, siendo Ciudadanos decisivo en el Govern. También tenemos problemas en temas



Ximo Puig, candidato del PSOE (Morella, 4-enero-1959).

como la Sanidad, la Educación o la Vivienda; pero todo esto se afrontaría de manera distinta de haber otros políticos al frente.

Joan Baldoví (Compromís) - El modelo de financiación que lleva más de ocho años caducado. Esto afecta a los servicios públicos y a no poder realizar políticas de ayuda a nuestras empresas, a nuestros jóvenes, etc. Sin una financiación justa es muy difícil tener un sistema de bienestar potente.

Carlos Flores (Vox) - Nos quedan por resolver todos y cada uno de los problemas que teníamos hace cuatro años. Ésta ha sido una legislatura de frustración y promesas incumplidas. En 2019 hablabamos de reformar la financiación o recuperar el Derecho Civil Valenciano, pero sigue pendiente.

También decían que iban a erradicar la corrupción, pero no hay más que abrir las páginas de los periódicos para ver que estamos muy lejos de esos fines. Por tanto, mi primera preocupación como presidente será realizar aquellas cosas que el gobierno del Botànic no ha hecho... y deshacer algunas cosas que sí ha hecho.

Héctor Illueca (UP) - Los precios del alquiler. Es un drama que afecta a toda una generación de jóvenes a la hora de iniciar un proyecto de vida y les condena a quedarse a en casa de sus padres. Por eso es tan importante que el nuevo Govern tenga una correlación de fuerzas que sea más favorable a las clases medias y los sectores populares. Es necesario que nosotros tengamos más presencia para poder llevar la ley hasta sus últimas consecuencias, limitando el

precio de los alquileres desde el primer día.

¿Se debería de mantener la actual política lingüística en Educación?

PSOE - Sí. Es una política que ha sido capaz de armonizar el gran objetivo de que los niños al acabar su etapa escolar tengan la capacitación suficiente en castellano, valenciano e inglés. Siempre desde el respeto y sabiendo que tenemos la gran suerte de poseer dos lenguas cooficiales.

PP - No. Yo creo en la libertad, y ésta es perfectamente compatible con la promoción del valenciano. Y desde luego ni una cosa ni la otra son compatibles con la imposición, ni con un modelo catalanista como el que actualmente tenemos.

Cs - Existe una política lingüística en la teoría y otra en

la práctica. Yo, como buena jurista, me creo el estatuto de autonomía donde habla de dos lenguas oficiales. El problema es que el propio Consell no se lo cree, y lo que hace es una imposición, el requisito lingüístico para que el valenciano valga más que tener un doctorado o cualquier formación sanitaria en una oposición, poniendo una barrera a los médicos que quieren venir... Me parece aberrante. Esto se impone más por ideología que por aprender una lengua.

En Educación soy partidaria de la libertad ante todo. Es decir, aprender las dos lenguas oficiales más inglés y francés.

Compromís - Mantener y profundizar. Si hay una lengua que está en absoluto peligro de minorización e incluso de desaparición en muchos sitios es el valenciano. Este idioma es un regalo que nos han hecho las gentes de las generaciones pasadas que residían aquí. Un tesoro que debemos cuidar y revalorizar, en lugar de hacer batallas por una cosa tan bonita como es la lengua de nuestros antepasados.

Vox - No. Me parece inexplicable que una decisión tan relevante y polarizadora como es la introducción del requisito lingüístico haya sido tomada en estos momentos de campaña electoral. Demuestra la falta de respeto por parte de este gobierno autonómico hacia los valencianos, dado que ni siquiera se espera a que nos pronunciemos sobre este respecto. Bajo una apariencia de protección de la lengua valenciana, limitan la capacidad de acceder a la Administración Pública a una porción importante de la población. Es una barrera excluyente que en nada beneficia a los ciudadanos.

Es evidente que en las escuelas se tiene que enseñar el valenciano y en valenciano si así lo quieren los ciudadanos para sus hijos. Por tanto debe haber profesorado cualificado para ello. Sin embargo, el requisito lingüístico consiste en exigirle el conocimiento de la lengua a quien no tiene ninguna necesidad de ello para su trabajo.

UP - Estamos avanzando en la normalización del bilingüismo en nuestra tierra. Esto es algo que yo mismo he experimentado desde niño y me parece muy saludable. Extender el uso del valenciano a todos los ámbitos es positivo, porque si no nos queda la diglosia... es decir, una lengua para la cultura y el uso general mientras la otra queda reducida al ámbito privado. Aún así todavía nos queda mucho por avanzar.

¿Hacia dónde podrían seguir creciendo las líneas de los TRAM y del Metrovalencia?

PSOE - Queremos que los Ferrocarrils de la Generalitat Valenciana tengan un ámbito más de toda la Comunitat. Es verdad que ya hay líneas en las tres provincias, pero necesitamos ir mucho más allá para ayudar a coser el conjunto de las comarcas con la movilidad sostenible que sin duda es el futuro.

Ya tenemos los expedientes abiertos para realizar los estudios de viabilidad de la futura conexión de la Vega Baja con el Aeropuerto y entre la propia comarca. También queremos continuar ampliando en la ciudad de Alicante. Además, recientemente hemos presentado el proyecto para que Metrovalencia llegue a Aldaia, Alaquàs, Xirivella y el barrio del Cristo. En Castellón estamos estudiando la conectividad de toda La Plana.

PP - Nosotros hemos propuesto la apertura de la L10 del Metrovalencia para que conecte el sur de València con el norte y el área metropolitana. Además queremos que el TRAM llegue a Elche, y que haya una conexión Denia-Gandía. Lo mismo para Castellón con conexión con sus playas y Villarreal.

Cs - La línea 10 del Metrovalencia habría que llevarla hasta el Mercado Central para dar facilidades a los usuarios. Además hay municipios del área metropolitana de València que aún no están conectados y es clave hacerlo. Una propuesta nuestra a medio-largo plazo es conectar directamente la Malvarrosa con el li-



Carlos Mazón, candidato del PP (Alicante, 8-abril-1974).

toral de Alicante, es decir unir el Metrovalencia con el TRAM creando una línea de costa.

Compromís - Quedan muchos pueblos por conectar como por ejemplo Aldaia o Xirivella. Igualmente nos hace falta una línea circular que una todo el Metrovalencia, y también ampliar los horarios para que los fines de semana la gente que sale pueda cogerlo las 24 horas. Aunque se han conseguido avances en transporte público, aún tenemos muchas cosas por hacer.

Vox - Esa es una cuestión que afecta eminentemente a los municipios de València y su área colindante, así que seguro que la responderían mejor nuestros candidatos municipales.

UP - Es fundamental garantizar que las personas que utilizan el transporte público

para acudir a su trabajo tengan un servicio eficaz y completo. Nosotros hemos reclamado subvenciones, tanto en la Generalitat como en España, para que los usuarios vean amortiguado el impacto del incremento de los precios energéticos y la inflación.

Además, debemos atender reivindicaciones vecinales urgentes en el ámbito de competencias estatales, como que el Cercanías Alicante-Murcia no vaya por el litoral sino por el interior, e igualmente en las autonómicas como que el TRAM dé servicio a toda Alicante en lugar de excluir a una parte importante de la ciudad.

¿Debería modificarse la política fiscal de la Comunitat Valenciana?

PSOE - Nuestra política fiscal parte de un cambio de pa-

radigma que hemos producido en estos ocho años. Cuando llegamos al Govern las rentas más bajas eran las que más pagaban de España, y las más altas las que menos. Ahora es justo al contrario. Nosotros hemos aplicado la justicia fiscal que se proclama en la Constitución, es decir una fiscalidad progresiva.

Seguro que se pueden mejorar algunos impuestos, pero está claro que la demagogia destructiva del PP solo producirá lo que produjo en el pasado. Es decir, corrupción y recortes masivos de los servicios públicos.

PP - Es una obligación moral rebajar todos los impuestos, sobre todo a los salarios más bajos. También acabar de una vez con el Impuesto de Sucesiones, que es 'el impuesto a la muerte' y no tiene ninguna

razón de ser en nuestra tierra. Igualmente tenemos que bajar el Impuesto de Transmisiones, es decir el de la vivienda, de manera urgente.

Cs - Desde luego si la gente votara por el bolsillo, votaría a Cs. Para las familias proponemos que en el tramo autonómico se deduzcan de la cuota gastos como el dentista, las gafas, los extraescolares o los intereses del préstamo hipotecario. Y cero euros por heredar, porque esto es un abuso que penaliza el esfuerzo y ahorro de las familias. Hay personas que deben renunciar a las herencias por falta de liquidez para pagar todos los impuestos. Lo corregiremos desde el primer día que entremos en el Govern.

Para atraer talento a la Comunidad Valenciana, queremos que los emprendedores no paguen impuestos durante los dos primeros años, lo cual también ayudará a los comerciantes. Igual que trabajaremos para que los autónomos se puedan desgravar toda una serie de gastos reales propios de su actividad.

Compromís - Lo que es competencia autonómica, ya la hemos cambiado. Cuando llegamos al Govern las Pymes de la Comunitat Valenciana eran las que más pagaban en todo el Estado español y al mismo tiempo las rentas más altas eran las que menos contribuían.

Le hemos dado una vuelta completa a esto. Ahora las rentas bajas y medianas son de las que menos pagan, mientras que los ricos tributan más. A esto se le llama justicia redistributiva. En definitiva, es intentar limar las desigualdades.

Vox - Sí, porque actualmente tenemos una política fiscal vorazmente recaudatoria. Es un escándalo que con tantas familias que no pueden llegar a fin de mes, y tantos negocios que están con el agua al cuello, la Generalitat siga incrementando tanto su nivel de ingreso como su nivel de gasto todavía por encima... es decir su endeudamiento.

«Hemos invertido 435 millones en mejorar los hospitales de la Comunitat Valenciana»
X. Puig (PSOE)

«Mi primera prioridad será terminar con el colapso de la Sanidad»
C. Mazón (PP)

«Proponemos crear una línea por la costa que una el TRAM con el Metrovalencia»
M. Peris (Cs)

«Metrovalencia debe funcionar las 24 horas durante los fines de semana»
J. Baldoví (Compromís)

«El requisito lingüístico en la Administración supone una barrera para muchos valencianos»
C. Flores (Vox)

UP - Esta cuestión ha dividido al Consell. En la última reforma fiscal la voluntad del PSOE era únicamente reducir impuestos, pero nosotros apostamos por equilibrar la carga de los sectores más adinerados y excluidos de la base tributaria del país. Hemos logrado que los impuestos de Transmisiones Patrimoniales, Actos Jurídicos Documentados y el IRPF ahora sean más progresivos en los tramos superiores.

Sin embargo se quedaron cosas pendientes a las que se negó el PSOE, como una reforma del Impuesto de Sucesiones. Éste es el tributo menos progresivo y más regresivo de todo nuestro sistema tributario.

¿Estás a favor de regular una tasa turística para el sector hotelero valenciano?

PSOE - La tasa aprobada dependerá de cada ayuntamiento, que de acuerdo con su propio sector turístico tomará las decisiones que le correspondan. Nosotros creemos profundamente en la autonomía municipal, lo demostramos con el Fondo de Cooperación Local. Hay muchos modelos y productos turísticos diferentes, así que no se puede homogeneizar una única respuesta igual para todos.

Desde luego para el turismo la tasa turística ni es el problema, ni es la solución. Las necesidades del sector son desestacionalizar y continuar avanzando en innovación. Nosotros le hemos dado un impulso como nunca antes con programas como en Bono Viatgem o siendo la única comunidad que realiza los programas del Imserso.

PP - La derogación de la tasa turística será de las primeras medidas que tomaré como president. No podemos dirigirnos a los mercados internacionales con el mensaje de "no sois bienvenidos y tenéis que pagar por venir". Es un error de competitividad que lo entendería cualquiera que supiera un poquito de turismo.

Cs - En contra. Es una tasa que penaliza a un sector cla-



Mamen Peris, candidata de Cs (Alboraiá, 7-agosto-1967).

ve de nuestra economía, que representa el 15% de nuestro PIB. Además, si se aplica estaríamos ante el absurdo de que los valencianos estaríamos autopagándonos esta tasa, dado que el 69% de nuestro consumo turístico es propiamente de la Comunidad Valenciana. Esta tasa es un fake. Ellos venden que irá para temas medioambientales, pero en realidad el dinero va a la caja común y no a una finalidad concreta.

Puig podía haber sido valiente aquí, pero acabó siendo rehén de sus socios nacionalistas y comunistas cuyo único lenguaje es el de criminalizar, amenazar y poner impuestos.

Compromís - Por supuesto. Nosotros siempre lo hemos defendido. Es verdad que hemos llegado a un acuerdo que no era nuestra propuesta, pero en Compromís somos capaces de negociar.

Lo bueno es que como es una tasa voluntaria, podremos percibir perfectamente las diferencias entre unas ciudades y otras. Así pronto valoraremos si realmente ayuda a obtener ingresos extra que sirvan para modernizar nuestro sistema turístico y reforzar nuestros servicios públicos, o si por el contrario tiene alguna

repercusión negativa sobre el turismo.

Vox - Los representantes del sector hostelero rechazan tajantemente esta tasa turística. Nosotros también la rechazamos. En primer lugar, porque no es una tasa turística. Si voy a visitar a un pariente enfermo en Benicarló, yo también pagaré dicha tasa al hospedarme, aunque sea valenciano y no esté haciendo turismo. Se pretende gravar las pernoctaciones de quien ya se está dejando dinero en nuestra hostelería.

Es una dificultad añadida a nuestros hosteleros. Se dice que no tendrá tanta incidencia y que nadie va a dejar de venir a la Comunidad Valenciana por un euro. Sin embargo aún no sabemos si será de un euro u otra cantidad. Y si tan inocua es... ¿qué necesidad hay de hacerla? Parece que estamos ante una cuestión de principios, es decir, hay que tasar a quien genera empleo, más que una cuestión de que las arcas públicas necesiten realmente este dinero.

UP - El acuerdo alcanzado en el Govern ha sido positivo, aunque nos hubiera gustado un modelo más ambicioso.

En realidad esta misma dialéctica se ha repetido en

otros temas, como la apuesta por las energías renovables sin someterse a los intereses del oligopolio eléctrico deprestando el territorio rural, o el establecimiento de obligaciones a los fondos buitres para combatir el acoso inmobiliario. Cada vez que UP propone un avance social, choca con la resistencia del PSOE. Es evidente que nunca quisieron gobernar con nosotros, solo lo hicieron obligados por las circunstancias.

¿Es necesario construir nuevos hospitales o centros médicos en alguna comarca de nuestra región?

PSOE - En estos momentos se está ejecutando una inversión de unos 435 millones de euros para ejecutar obras tan importantes como la ampliación del Clínic de València, que estaba en una situación lamentable, hasta el punto de que el anterior Govern estuvo once años sin pagar a la Universidad Politécnica para la compra de los terrenos colindantes. También los hospitales de la Marina Baixa y la Vega Baja están en obras, con una inversión de 80 millones de euros cada uno.

En la próxima legislatura continuaremos con la políti-

ca de ampliación de los centros de salud con otros 500 millones. El próximo paso es ampliar el Hospital de Torrevieja, una vez ha vuelto a la red pública. También construir el nuevo hospital Arnau de Vilanova en Paterna y el Espai Sanitari de Castelló. El objetivo es tener la mejor arquitectura sanitaria para lo mejor de nuestra Sanidad, es decir el personal, que también se ha incrementado en 16.000 personas en estos años.

PP - Sí, porque durante estos últimos ocho años no se ha hecho ninguno. Yo me comprometo a construir un hospital en Castellón y a reformar y ampliar varios hospitales más por toda la Comunidad Valenciana. Llega la hora de volver a asumir la inversión hospitalaria y de centros de salud como prioridad uno.

Cs - Antes que hacer hospitales muy bonitos y modernos, que también, primero tenemos que cuidar a los profesionales sanitarios. Ahora se están manifestando en la calle ya que el gobierno del Botànic y los anteriores del PP han generado el llamado 'síndrome del quemado'. Los médicos y demás sanitarios están ninguneados a nivel salarial, de ahí que haya tanta huida. Incluso los MIR realizan guardias cobrando 25 euros y sin cotizar para la jubilación... ¡Imagínate que eso lo hiciera una empresa!

Debemos darles una calidad asistencial asegurándoles que puedan tener al menos quince minutos para atender a cada paciente en la atención primaria, un sistema informático en el que no haya que dar quince clicks para recetar un paracetamol, y una tarjeta sanitaria única para que puedan acceder al historial médico de cualquier paciente de fuera de la Comunidad Valenciana.

Compromís - Sí. El Hospital de la Ribera es uno de los que más personas atiende, así que necesita una ampliación o bien la construcción de uno nuevo para las dos Riberas. También hace falta modernizar algunos en otras comarcas. Ésta es una tarea que nunca se acaba, y debemos seguir recuperando para la Sanidad pública aquellos hospitales que se dieron a empresas privadas.

Vox - Es necesario hacer una evaluación sosegada y tranquila de cuáles son las necesidades e infraestructuras de nuestro sistema sanitario, y no embarcarnos en un carrusel de promesas políticas como otros partidos. Yo he llegado a leer en un programa que van a construir más de

«Si tenemos más presencia en el Govern podremos limitar el precio de los alquileres»
H. Illueca (UP)

‘100 centros educativos’, sin definir cuáles y cuántos son. Este tipo de electoralismos vacíos de contenido, que luego acaban siendo arrastrados por la realidad, me parecen absolutamente nocivos para una democracia.

UP - La Sanidad hoy es una preocupación central de la ciudadanía. Nosotros proponemos continuar con la reversión, para que el sistema sanitario sea propiedad de los valencianos, y así seguir alejándonos de ese pasado de privatización y externalizaciones de servicios al que nadie quiere volver.

También elevar la dotación presupuestaria de la atención primaria, dado que es la columna vertebral del Servicio Valenciano de Salud, hasta el 25% del total de la inversión sanitaria. Y en tercer lugar mejorar las condiciones del personal sanitario, porque no basta solo con aplaudirles en los momentos de pandemia.

¿Cómo se podría revertir la despoblación que sufren algunas zonas del interior?

PSOE - Por primera vez en la historia de la Comunitat ya tenemos una ley contra la despoblación. Mientras se aprobaba se han ido realizando además múltiples iniciativas. Por ejemplo, somos la única comunidad que ha situado cajeros automáticos en todos los pueblos que lo han solicitado.

También tenemos políticas fiscales para las localidades con riesgo de despoblación, y se están produciendo toda una serie de programas que van desde la vivienda hasta los servicios itinerantes para que los tengan todos los pueblos. Ya no se cierran escuelas, ahora se abren incluso aunque haya pocos niños.

PP - Con un régimen fiscal especial específico para los territorios con riesgo de despoblación. Es fundamental que haya impuestos cero al campo. También debemos apoyar a sectores clave como son nuestra agricultura y nuestra caza, en lugar de criminalizarlos como ha hecho la Generalitat durante estos últimos años.

Además, es necesario realizar una buena promoción del turismo de interior tomándonos en serio nuestros productos gastronómicos, dado que ha sido abandonado. Por supuesto también es clave que haya comunicaciones decentes y más servicios sanitarios, que ahora están desapareciendo.

Cs - Lo primero es creérselo. Hace poco Puig anunciaba



Joan Baldoví, candidato de Compromís (Sueca, 7-agosto-1958).



Carlos Flores, candidato de Vox (València, 19-septiembre-1964).

que daría rentas a quien fuera a zonas de despoblación, pero esto no va de comprarlo todo con paguitas a lo venezolano, porque al final la clase media no va a poder sostener todo este mastodonte administrativo. Lo que debemos hacer es poner medios informáticos para que se pueda teletrabajar o bonificar el IBI para que sea atractivo vivir aquí.

Compromís - Éste es un grave problema que afecta a todo el interior de la Comunitat, tanto en Alicante, València o Castellón. Lo principal es asegurar los principios públicos. Para un pueblo mantener su escuela pública significa mantener la vida. Lo mismo ocurre con la atención médica, la atención bancaria o las infraestructuras. Debemos fijar población, no con una mirada benevolente sino dándoles oportunidades reales para que la gente se pueda quedar a vivir aquí.

Vox - Poniendo en valor al sector primario. El gobierno del Botànic está reiteradamente ignorando e incluso castigándolos. Las quejas de los agricultores, pescadores o cazadores son constantes, hace poco los veíamos manifestándose por València. Da la sensación que es un sector que en términos números no supone muchos cientos de miles de votos y no cuenta demasiado, cuando todos necesitamos comer tres veces al día.

En realidad quienes mejor conocen los problemas del campo son quienes lo trabajan. Estos ecologistas de salón, que en su vida han visto una oveja o una vaca, deberían callarse y dejar hablar a aquellos que viven de la tierra. A partir de ahí seguro que es más sencillo encontrar soluciones.

UP - Efectivamente estamos viviendo una fractura entre la zona litoral y la rural, donde está ‘la Comunidad Valenciana olvidada’. Esto nos está generando continuamente nuevos problemas, como los incendios que se producen por el abandono de cultivos o el despliegue agre-

**«Queremos que las parejas con dos hijos también reciban las ventajas de ser familia numerosa»
X. Puig (PSOE)**

sivo de las renovables para inflar una burbuja especulativa con la connivencia del bipartidismo.

Para hacer frente a esta desvertebración necesitamos en primer lugar una garantía de servicios públicos, porque en algunos sitios su carencia se vive con gran dramatismo. Y también políticas en vivienda que ya hemos puesto en marcha con muy buenos resultados de retorno, tales como el programa para fomentar que los jóvenes residan en municipios pequeños o la enorme inversión presupuestaria en el Plan Conviure. Además, hemos intervenido en el diseño de la nueva ley contra la despoblación. Pero debemos ir más allá con estas medidas.

Aparte de lo mencionado, destácame un gran proyecto de tu programa electoral

PSOE - Aplicar todos los beneficios de familia numerosa a las familias con dos hijos con carácter inmediato, para así facilitar que las parejas jóvenes puedan tener descendencia y que no lo descarten por razones económicas.

PP - Acabar con el colapso de la Sanidad es fundamental, ésta será mi prioridad. Al igual que modernizar las infraestructuras públicas.

También debemos impulsar una ley para recuperar nuestras señas de identidad porque ya está bien que esteos pagando a aquellos que dicen que somos los Païssos Catalans. Tenemos una historia, cultura, tradición y lengua propias que continuamente están siendo pisoteadas por los proctalanistas.

Cs - Nuestro gran proyecto es ser decisivos. Si Cs lo somos empezará la política sensata en la que no primará la ideología, sino lo que necesita la ciudadanía para solucionar los problemas reales. Ya no quedaremos lastrados por los extremos.

Compromís - Un plan para reforzar la atención primaria, de manera que te atiendan en 72 horas como máximo. Esto incluye blindar nuestra Sani-



Héctor Illueca, candidato de UP (València, 8-agosto-1975).

dad pública en el estatuto de autonomía.

Vox - Adelgazar el Consell. Tenemos un gobierno exageradamente numeroso con once consellerias, algunas de las cuales en otros ámbitos autonómicos no pasan de ser una dirección general. Es lo primero que haría de llegar al gobierno, centralizando competencias en un número menor de consellerias sin por ello perder eficacia, incrementando la coordinación y la experiencia en el sector de sus responsables políticos. Una consellera de Agricultura no puede reunirse con un grupo de pescadores diciéndoles "explicadme, porque yo de esto no sé nada".

UP - El cambio de modelo productivo en la Comunidad Valenciana. Debemos supe-

rar un modelo socialmente injusto y ecológicamente insostenible para transitar hacia otro que dé centralidad a los verdaderos creadores de riqueza. Éstos no son las grandes empresas; sino las PYMEs, los autónomos, los asalariados, las cooperativas, etc. Así avanzaremos hacia una mayor democracia y horizontalidad.

Esto se hace mediante planificación ecológica. Es un concepto clave que está en boga en la UE, pero del que nadie se atreve a hablar todavía en España. Hablo de una Generalitat republicana que dirija la transición ecologista, que intervenga con fuerza en la economía y que cree empresas públicas en sectores

estratégicos como la energía o la farmacia.

¿Con qué partidos pactarías un gobierno y con cuáles no?

PSOE - Jamás pactaría con la extrema derecha. Durante estos años hemos conseguido una estabilidad, y pido que el PSOE, que va más allá de las fronteras de nuestras ideas, tenga esa mayoría social suficiente.

Hemos demostrado que sabemos gestionar la diversidad, y somos la única comunidad autónoma que en los últimos ocho años siempre ha aprobado los presupuestos en tiempo y forma. Apostar por la estabilidad es apostar por el futuro de la Comunitat Valenciana.

PP - Yo pactaría siempre con los valencianos. Estoy deseando que nos den toda la fuerza posible para poner en marcha el cambio. Ese es

el pacto que yo quiero el día 28 de mayo.

Cs - No tengo ningún inconveniente en hablar con los dos grandes partidos, pero solo de propuestas y no de sillones. Quien nos apruebe más, estaremos encantados de pactar con ellos. Será más difícil desde luego llegar a acuerdos con comunistas como Podemos que prefieren a los okupas y atacan la propiedad privada. Igual con el nacionalismo por ejemplo en su idea con el Puerto de València nos encontrarán enseguida enfrente. Los extremos están lastrando nuestras políticas, y nosotros queremos ampliar el centro.

Compromís - Yo me planteo repetir el Govern del Botànic. Creo que ha sido un buen gobierno con el que hemos avanzado. De hecho este territorio ha mejorado en todos los indicadores sociales y económicos desde 2015. Espero que el tercer Botànic tenga todavía más impulso y sea más reivindicativo.

Vox - Lo hemos dicho por activa, pasiva y perifrástica. Nuestro único posible socio de gobierno es el PP. Estamos en las antípodas ideológicas, programáticas y éticas de Podemos y Compromís. Y desde luego tampoco lo vamos a hacer con el PSOE.

Sin embargo, Mazón ha dicho que tiene preferencia por negociar con los partidos del Botànic. Por si esto resulta así, yo me he hecho acopio de una lista de libros que tengo por leer y me sentaré a leerlos mientras espero a que termine sus charlas con ellos y quiera llamarme por teléfono.

UP - Aspiramos a un gobierno progresista, es decir un Botànic III. Eso sí, con una correlación de fuerzas distintas que sea más favorable a la alternativa al PSOE. Porque en la mesa del Consell estamos chocando en demasiadas políticas clave con ellos. Así conseguiremos poner en marcha políticas más profundas que nuestra tierra necesita.

«Una de nuestras propuestas con el TRAM es llevarlo hasta Elche y conectar Denia con Gandía»
C. Mazón (PP)

«Los emprendedores no deberían pagar impuestos durante los dos primeros años»
M. Peris (Cs)

«La atención primaria sanitaria debe atender en un plazo máximo de 72 horas»
J. Baldoví (Compromís)

«Vamos a adelgazar el Consell porque once consellerias son demasiadas»
C. Flores (Vox)

«Debemos reformar el Impuesto de Sucesiones para aumentar la carga sobre los sectores más adinerados»
H. Illueca (UP)

El Centro de Formación Continua acerca la UA a la sociedad

Desde la institución se ofertan más de 300 cursos al año adaptados a la demanda profesional del momento

DAVID RUBIO

El mundo va cambiando cada vez a una velocidad más vertiginosa, y en la Universidad de Alicante (UA) son perfectamente conscientes de ello. Por esto desde el Centro de Formación Continua se crean constantemente nuevos cursos adaptados a la demanda de empresas, profesionales o profesorado.

“A veces se nos achaca a las universidades que estamos un poco alejadas de la sociedad. Precisamente nosotros estamos para escuchar las demandas de la sociedad y dar una respuesta más adaptada a las necesidades actuales” nos explica Teresa Torregrosa, directora del Centro de Formación Continua y profesora de Economía Aplicada en la UA.

Cursos a la carta

El rol de esta institución consiste en gestionar la oferta formativa no reglada de la UA, es decir todas aquellas enseñanzas fuera de los clásicos grados y masters universitarios. “Nuestros cursos no siguen una estructura tan rígida ni necesitan pasar por largos trámites administrativos para su aprobación. Por eso nos es relativamente fácil adaptarnos a las peticiones que nos lleguen. Es una estructura mucho más dinámica y flexible” nos señala Torregrosa.

El proceso de creación de uno de estos cursos es bastante sencillo. En ocasiones se generan a raíz de la propuesta de un profesor universitario, ya sea porque desea profundizar en un concepto relacionado con su carrera o porque sus propios alumnos se lo demandan. Además, desde el Centro de Formación Profesional también dan la posibilidad a empresas y profesionales de los distintos sectores laborales para que realicen sus propias peticiones.

“Por ejemplo, una empresa de auditoría nos pide que

Los cursos se organizan en apenas 1 o 2 meses desde que son propuestos por profesores o empresas

«Tenemos cursos de todo tipo, pero cada vez hay más demanda de formación digital»
T. Torregrosa



Teresa Torregrosa, directora del Centro de Formación Continua.

sus trabajadores se formen en certificación ambiental o en un programa informático concreto. Nosotros hacemos de mediadores y buscamos el profesorado, ya que en la UA tenemos un abanico de docentes muy amplio entre todas las carreras que impartimos. Así intentamos diseñar un curso muy a la carta, con un formato presencial u online y la duración que ellos consideren” nos indica la directora del Centro.

La UA está igualmente abierta a la opción de incorporar profesorado externo para impartir estos cursos, que incluso pueden proceder de la propia empresa solicitante. Además la universidad se encuentra inscrita en el registro de Entidades de Formación del Servicio Público de Empleo Estatal (SEPE), lo cual abre la posibilidad de impartir acciones formativas bonificadas por la cotización a la Seguridad Social.

Más de 300 propuestas

Según nos indica Torregrosa, en condiciones normales estos cursos se organizan en apenas uno o dos meses desde que se solicitan. De esta forma se ha generado una enorme oferta formativa que, en este año académico 22-23, ya ha

superado las 300 propuestas académicas.

“Hoy en día hay sobre todo mucha demanda de competencia digital. Muchas empresas y profesionales quieren estar al día en los últimos avances en nuevas tecnologías e inteligencia artificial. Sin embargo, tenemos una variedad realmente amplia. Por poner dos ejemplos, actualmente ofertamos un curso para aprender a crear tu propia cerveza o un master de guitarra clásica”, nos señala Torregrosa.

Oferta formativa

Toda esta oferta formativa se divide en dos clases. Por un lado los cursos de formación continua (antes llamados de especialización), que están abiertos a cualquier tipo de alumnado sin necesidad de haber estudiado una carrera universitaria previamente para matricularse.

Por otro lado desde el Centro de Formación Continua también se gestionan los masters de formación permanente, y diplomas de experto y especialista. Para inscribirse en ellos sí es necesario poseer un título de graduado, licenciatura o diplomatura. “La diferencia con los masters habituales es que éstos no van tan orientados a realizar luego

un doctorado, sino más bien al mundo profesional” nos señala.

Alumnos de todas las edades

Otra característica de todos estos cursos es que su alumnado suele ser mucho más variopinto, en cuanto a edades se refiere, que en las carreras universitarias clásicas, las cuales normalmente están más copadas por estudiantes muy jóvenes.

“Aquí vienen muchos alumnos que ya están trabajando. Por ejemplo personas de 30 o 40 años que, más que un título para su currículum, lo que quieren es adquirir nuevas competencias para su profesión. Esto es una formación a lo largo de la vida. Nunca debes dejar de reciclarte y aprender en esta sociedad tan dinámica como en la que vivimos” nos aduce Torregrosa.

Catálogo de verano

El catálogo completo de cursos que actualmente se ofrecen desde el Centro de Formación Continua se puede consultar en su web. También aquí hay una pestaña de contacto para toda empresa o profesional interesados en realizar alguna propuesta. “Estaremos encantados de resolver cualquier duda o cuestión que nos transmitan” nos aseguran. Igualmente se pueden seguir las últimas novedades del Centro a través de sus redes sociales.

Recientemente ha sido ya publicada la oferta de Cursos de Verano ‘Rafael Altamira’ 2023 de la UA, los cuales se impartirán en los campus de San Vicente y Alcoy así como en las diferentes sedes que la universidad tiene a lo largo de la provincia en localidades como Alicante, Calpe, Cocentaina, Elda, La Nucía, Petrer o Villena.

Contacto

Web > web.ua.es/es/continua

Facebook > Centro de Formación Continua de la Universidad de Alicante

Twitter > @continua

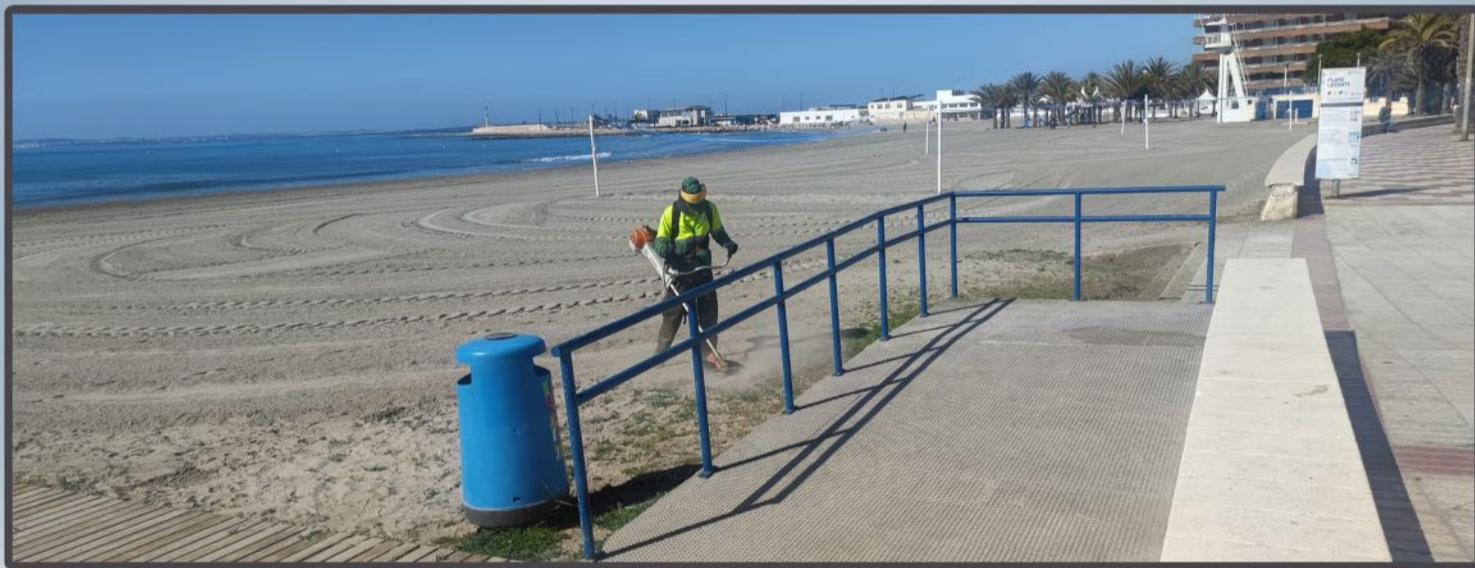
Instagram > continuaenlaua

LinkedIn > Centro de Formación Continua de la Universidad de Alicante

Teléfono > 965 903 400



Santa Pola, unas playas para disfrutarlas



686 801 323