

AQUÍ en Elche

Periódico de información local, mensual y gratuito - Síguenos a diario en www.aquienelche.com

«Asegúrate de que colocas tus pies en el lugar correcto, y luego mantente firme» Abraham Lincoln (político)



Asfaltado en las pedanías

Pág. 2

Política



Conocemos mejor a la nueva consellera Marián Cano García, vinculada durante muchos años al sector del calzado. [Págs. 8 y 9](#)

Deportes



La UMH obtiene resultados prometedores con entrenamientos deportivos para la recuperación de la salud cardiovascular. [Págs. 30 y 31](#)

Navidad



El Ayuntamiento de Elche organiza en el casco urbano y las pedanías más de cien actividades durante la Navidad. [Pág. 3](#)

Salud



Podólogos ilicitanos estudian las patologías que sufren los palmereros como consecuencia de la trepa a las palmeras. [Pág. 4](#)

16 AGOSTO 2025

7 noches crucero por las fiordos noruegos con MSC Euribia

Balcón Fantástica Desde 2.550€

Precio por persona en camarote doble con todo incluido superior, tasas y propinas.
Vuelo desde Valencia incluido - Traslado gratis desde Elche.
Plazas limitadas.

Cruceros24

CV-m341-A



Cristóbal Sanz, 32. Elche | Tel./WhatsApp: 633 474 012
Síguenos en FACEBOOK | info@cruceros24.eu | www.cruceros24.eu

El Ayuntamiento asfalta 24 kilómetros de carreteras del Camp d'Elx

Actualmente se están desbrozando algunos barrancos en previsión de futuras lluvias torrenciales

DAVID RUBIO

Durante este otoño-invierno se han efectuado intensos trabajos para asfaltar o reasfaltar diferentes tramos de carreteras y caminos a lo largo de las partidas rurales ilicitanas. La actuación abarca un total de 24 kilómetros, con un presupuesto de 1,5 millones de euros. El objetivo del equipo de gobierno municipal es tenerlo todo terminado ya para la entrada de 2025.

“Esto era muy necesario, porque algunas carreteras llevaban años sin tocarse. Por ejemplo, hay un vecino en Asprillas que ha estado desde 1994 solicitando por escrito cada año al Ayuntamiento que se arreglara el camino de Los Sansanos. Es una vía muy importante porque comunica dos carreteras del Campo de Elche, y ahora por fin se ha asfaltado. Estamos intentado resolver estas situaciones en todos los sitios” nos comenta Raúl Sempere, concejal de Pedanías.



Asfalto, caminos y aceras

Las actuaciones se han realizado en diversas partidas rurales como Asprillas, Alzabares, Perleta, Derramador, El Llano de San José, Balsares, Algoda, Daimés, Matola, La Marina o Puçol. También se han asfaltado algunas calles más urbanas situadas en lugares periféricos como en Altàix, Carrús, El Altet o Torrellano.

En algunos casos se ha asfaltado por primera vez, y en otros se ha renovado el antiguo asfalto que ya llevaba años excesivamente deteriorado. Además, se han colocado badenes para reducir la velocidad del tráfico en ciertos puntos que se consideran conflictivos.

De forma complementaria se está actuando también por caminos más rústicos, aplicando zorra para mejorar el tránsito de los vehículos y peatones. “Evidentemente no vamos a asfaltar todo el Campo de Elche, pero también queremos mejorar estas vías que en ocasiones presentan muchas deficiencias” nos explica Sempere.

Igualmente se está mejorando la accesibilidad de las aceras por Torrellano, la Marina y El Altet en la zona de la rotonda sur.

Actuaciones para 2025

Aún con todo el concejal de Pedanías nos reconoce que esta importante actuación se queda

muy insuficiente, dado que la red de caminos del Camp d'Elx necesita una mejora bastante superior a 24 kilómetros. Por ello se pretende continuar en 2025 con una segunda fase.

“Durante estos últimos años apenas se ha asfaltado algún camino suelto, y en general estaba todo por hacer. En nuestro campo no solo hay casas de agricultores, sino también muchos chalés o restaurantes que son muy importantes para nuestro turismo. Todavía quedan muchísimos baches y puntos a mejorar. De hecho, tenemos una lista de solicitudes para asfaltar cuyo coste pasa de los 25 millones de euros. Evidentemente no todo se podrá hacer, pero vamos a seguir trabajando por todas partes” nos señala Sempere.

Además de continuar con las labores de asfaltado, de rehabilitación de caminos de tierra con zorra y de mejora de aceras, desde el equipo de gobierno nos comunican que también se quieren colocar alcorques con árboles en las calles de diversas pedanías.

Desbroce de barrancos

Por otro lado, el Ayuntamiento de Elche está realizando trabajos de desbroce sobre los barrancos ubicados en el término municipal. Esta labor en realidad es competencia de las confederaciones hidrográficas del Segura y el Júcar, organismos

dependientes del Ministerio de Transición Ecológica. Sin embargo, el equipo de gobierno municipal ha decidido asumirlas unilateralmente alegando dejación de funciones por parte de estas entidades.

“En 2023 solicitamos que limpiaran los barrancos, y nos autorizaron a actuar solo en las zonas cerca de los cruces con carreteras y puentes. Sin embargo este año ni siquiera nos han respondido en el caso de la Confederación Hidrográfica del Júcar, mientras que la del Segura tardó meses, cuando ya había ocurrido la DANA de València. Así que nos hemos visto obligados a actuar. Deberíamos pasarles la factura por hacer sus propias competencias, pero francamente damos este dinero por perdido” nos comenta Sempere.

Minimizar el riesgo de daños

El concejal de Pedanías nos asegura que la realización de esta limpieza es esencial de cara a minimizar los daños que

podría provocar una futura DANA que cayera sobre esta tierra, para así evitar que el agua pudiera arrastrar todo aquello que no se haya retirado.

Actualmente se está trabajando sobre el barranco del Grifo y en los próximos meses se pretende seguir realizando el desbroce en otros espacios similares. El objetivo es terminar antes de la próxima temporada con riesgo de inundaciones, es decir antes de abril-mayo. “Esta limpieza aguanta más porque en invierno no hay tanto crecimiento de maleza como luego ocurre en la primavera”, nos apunta Sempere.

Desde el Ayuntamiento no descartan la posibilidad de que las confederaciones pudieran atreverse a sancionar a Elche por realizar esta labor, pero prefieren asumir este riesgo a no actuar. “Que nos denuncien si quieren, pero no vamos a dejar de trabajar porque ellos no lo hagan. Todos hemos visto lo que ha ocurrido en València. Aquí tene-

mos barrancos que pueden ser muy peligrosos porque apuntan hacia el casco urbano, aunque realmente en todos hay viviendas cerca” nos manifiesta Sempere.

Nuevos autobuses

Amén de todos estos asuntos, cabe señalar que a partir de este mes de enero entrará en vigor el nuevo servicio de autobús para las pedanías que fue adjudicado por el Ayuntamiento el pasado otoño.

“Este servicio se irá implantando poco a poco. De momento vamos a tener seis líneas, pero llegarán a ser doce. Algunas serán de nueva creación y otras que ya existían se van a ampliar. Por ejemplo Torrellano, Arenales y El Altet tendrán dos líneas diferentes. Además, será un proceso abierto que se irá cambiando sobre la marcha, según veamos el uso que se les da a los distintos horarios” nos explica Raúl Sempere.

«Algunos caminos no se habían tocado desde los años 90» R. Sempere (Pedanías)

En 2025 se quiere seguir asfaltando, mejorando caminos y adecuando aceras en las pedanías

Los barrancos se están limpiando aún sin permiso expreso de las confederaciones hidrográficas

ENTREVISTA > Inma Mora / Concejala de Fiestas (Elche, 1-febrero-1985)

«Los ilicitanos ya no se van a otras ciudades para ver ambiente navideño»

El Ayuntamiento de Elche organiza en el casco urbano y pedanías más de cien actividades durante la Navidad

DAVID RUBIO

Llega la Navidad a Elche, y como diría Frank Sinatra... "¡Deja que nieve!". Así lo ha pensado también el Ayuntamiento, ya que para estas fechas tan señaladas se han programado más de un centenar de actividades públicas, desde diciembre hasta el 6 de enero, bajo el lema 'Vuelve a brillar'.

Todos estos eventos se pueden consultar en navidadenelche.es. Antes de comernos el turrón, hemos querido hablar con Inma Mora sobre las que son sus segundas navidades en el cargo de concejala de Fiestas.

¿Qué esperas de esta Navidad 24-25?

Durante todo este año hemos estado trabajando para conseguir, en la medida de lo posible, lo que ya se logró en las anteriores fiestas. Es decir, que los ilicitanos por primera vez no tuvieran que desplazarse a otros municipios para poder sentir el auténtico ambiente navideño.

Desde que se inauguró el alumbrado navideño ya hemos visto como Elche vuelve a brillar de nuevo, de ahí el lema que hemos escogido. A partir de entonces empezaron todas las más de cien actividades preparadas, como los conciertos gratuitos cada tarde en la plaza de Baix, los talleres de dulces y demás. Además, gracias a la conformación de los distritos, hemos podido llegar a todos los barrios y pedanías.

¿Cuáles son las principales novedades para este año?

El año pasado ya hicimos por primera vez el Campamento Real para la mañana del día 5 de enero. Sin embargo al ver la cantidad de niños que se acercaron por allí, y que algunos incluso se quedaron sin poder visitar a los Reyes Magos, hemos



Concierto en la Plaza de Baix.

decidido que abra las puertas de las Torres de Vaillo ya desde el 4 durante todo el día. Se amplían los horarios y además se va a incrementar su ambientación navideña.

También hemos llevado la iluminación a pedanías donde antes no había como Atzavares, Daimés o Llano de San José. Sobre todo porque los propios vecinos lo reclaman mucho. Y hemos alargado las casetas de La Plaza de la Navidad desde la plaza de Baix hasta la Glorieta, Aquí se venden todo tipo de artículos navideños.

A título personal, ¿qué momento de la Navidad te hace más ilusión vivir?

Pues precisamente el Campamento Real. Yo soy mucho de los Reyes Magos, porque en mi familia siempre me han inculcado la tradición de vivir la Navidad en torno a ellos y al niño Jesús.

Ahora evidentemente es otra época, y Papá Noel también viene a Elche con su propia cabalgata. Sin embargo a mí me hace más ilusión ver a los niños acudiendo al Campamento Real para entregar su carta a los Reyes o hablar con ellos. Me encantan sus caras de emoción e inocencia que llevan.

Este año se ha hecho promoción turística de la Navidad ilicitana en otras ciudades. ¿Cuáles crees que son nuestros principa-

les puntos de interés para atraer a foráneos en estas fechas?

Creo que sobre todo el poder pasear por las diferentes calles de nuestro municipio para sentir el auténtico ambiente navideño. Durante los años pasados los ilicitanos nos trasladábamos a

ciudades como Murcia o Madrid para ver eso, pero ahora lo hemos creado en Elche.

Sobre todo en nuestro casco histórico se percibe mucho la magia de la Navidad con toda la iluminación o el tiovivo de la plaza de Baix que es gratuito para todos los niños. También con las casetas en la Glorieta, paseando por la plaza del Congreso Eucarístico y llegando al paseo de la Estación donde está la feria de atracciones.

El año pasado ya fuimos un referente de la Navidad, y esperamos volver a serlo en esta ocasión. Trabajamos sobre todo por los ilicitanos, y luego si podemos captar personas de fuera pues por supuesto bienvenidos sean.

Yo diría que lo más curioso que tiene la Navidad de Elche para gente de fuera quizás sea la Venida de la Virgen, ¿no?

Es cierto. La verdad es que en Navidad tenemos de todo (risas). Aquí en Elche celebramos tanto el nacimiento de Jesús como la llegada de la Virgen el 28 de diciembre.

Por cierto, este año casualmente cae en sábado así que creo que muchos ilicitanos podremos desplazarnos hasta la playa del Tamarit para ver cómo se hace la recreación del arca, y su posterior romería hasta la casa de la Virgen en el huerto de las Puertas Coloradas. Luego, a las tres de la tarde, todos nos echaremos a las calles para ver a Cantó pasando por éstas.

Ya para terminar, ¿quieres enviar un deseo a los ilicitanos en estas fiestas?

Mi deseo es que vivamos las fiestas de la Navidad rodeados de las personas a las que más queremos y aprovechemos para disfrutar estos momentos con aquellos que hace tiempo que no vemos. Y por supuesto, por delante que tengamos todos salud para afrontar cualquier cosa de la vida.

«Ante el gran éxito del año pasado, el Campamento Real también abrirá el 4 de enero»

«Hemos puesto iluminación navideña en más pedanías por reclamo de los vecinos»

«Este año esperamos que mucha gente haga la romería de la Venida de la Virgen»

ENTREVISTA > Cristina Martínez / Podóloga especializada en Biomecánica, Calzado y Cirugía (Elche, 25-julio-1980)

«La trepa tradicional es una habilidad buena para la salud de los pies»

Podólogos ilicitanos estudian las patologías que sufren los palmereros en sus pies, como consecuencia de la trepa a las palmeras

M. GUILABERT

Un grupo de podólogos ilicitanos, muy comprometidos con el Palmeral, llevan a cabo un estudio científico pionero para valorar las patologías que sufren los palmereros como consecuencia de la trepa, y la manera de prevenirlas. Al proyecto le han llamado 'El pie del palmerero patrimonio de la humanidad'. Para ello están examinando sus pies, en colaboración con los colectivos Apelx y Volem Palmerar.

A raíz de estas exploraciones, han podido comprobar que la actual herramienta que están utilizando para subir a las palmeras, el llamado trepolín, les está dando algunos problemas y deformaciones. Es una especie de estribo que se agarra a la base de la bota, y los hierros llegan hasta la rodilla.

Las rudimentarias espardeñas

En la primera parte de este estudio ya se ha podido comprobar que tienen mucho más sanos los pies los palmereros de toda la vida que los de incorporación más reciente, que utilizan el nuevo sistema. Los palmereros de Elche han estado durante un larguísimo periodo de su historia sirviéndose para trepar y acceder a la copa de las palmeras de las típicas espardeñas.

A pesar de ser bastante adherentes al tronco de la palmera, en ocasiones este presenta un desgaste significativo o simplemente se ha cepillado el tronco, acabando con todos los puntos de apoyo. En esas circunstancias, el palmerero solía sacarse las espardeñas a un lado del pie, a una determinada altura de la palmera, para completar el tramo restante a pie desnudo.

Subir a pie descalzo supone tener un mayor agarre a la palmera y aporta seguridad respecto a subir con espardeñas cuando el tronco se queda liso, como comenta en su blog el palmerero Miguel Ángel Sánchez, que añade que aun trepando con espardeñas en las condiciones más óptimas, el palmerero debe asumir un gran desgaste físico y energético.

Junto a Cristina Martínez participan en este estudio María Lozano y Ramón Vicedo.



«Con el sistema actual la mayoría presenta una deformidad en el lateral del pie»

¿En qué punto se encuentra vuestro estudio?

El estudio piloto ya está finalizado, y ahora queremos ampliar la muestra con más palmereros, incluso de otras ciudades, para que el estudio sea más representativo. No solo con palmereros en activo, sino con los más antiguos veteranos, para seguir comparando la evolución de unos y otros en sus pies con los sistemas de antes y los de ahora.

«Necesitan una mejor adaptación en los sistemas actuales que se utilizan para la trepa»

¿Se puede hablar ya de alguna conclusión tras ese estudio piloto?

La primera conclusión es que los palmereros, en cuanto a salud podológica, necesitan una mejor adaptación en los sistemas actuales que utilizan para la trepa.

Emplean los denominados trepolines, que tienen unas características estándar para todos, y consideramos que, al igual que un zapato tiene que tener un tallaje adecuado para cada pie, en este

«El siguiente paso va a ser ampliar el estudio y subir al tobillo, a la rodilla e incluso a la cadera»

caso se debería hacer lo mismo. Debería adecuarse a las medidas y el tallaje de cada palmerero, con el fin de evitar lesiones y poder trabajar con mayor comodidad y seguridad.

Con todo ello, la conclusión tras la muestra realizada es que la mayoría presenta una deformidad en el lateral del pie como consecuencia de dichos aparatos. Claro está que hay excepciones dependiendo de la anatomía de cada pie.

Habéis estudiado también los pies de los palmereros más veteranos, que utilizaban las espardeñas como único elemento en los pies y que trepaban incluso descalzos. ¿Están en mejores condiciones?

Sí. La sorpresa ha sido que, al compararlos con los sistemas actuales, los mayores no tienen ninguna deformidad en sus pies. Han desarrollado una adaptación al tronco de las palmeras que las han subido incluso descalzos en infinidad de ocasiones, y sus pies no presentan ningún signo de deformidad, y estamos hablando de personas de más de ochenta años.

¿Puede incluso que les haya beneficiado?

Por supuesto. Mira, hasta el punto que hace poco estuvimos con un veterano de la palmera que por otros motivos sufrió una amputación en el pie, y a pesar de eso lo tiene como un joven de veinticinco años, sin la más mínima deformidad. Por lo tanto, consideramos que la trepa tradicional es una habilidad muy beneficiosa para la salud de los pies.

¿Cuál es el siguiente paso en vuestra investigación?

Seguir ampliando la muestra para que sea más representativa, y a partir de ahí abrir nuevas líneas de investigación a nivel antropológico, de ergonomía y de riesgos laborales y seguridad en el trabajo. Es importante también revisar y estudiar los trepolines para ver que podemos mejorar, y cómo podemos personalizarlos a cada palmerero.

Aparte de deformidades en los pies, ¿los trepolines pueden tener otras consecuencias?

Algunos dicen que les cuesta andar cuando se los quitan, y a otros les puede producir roces y heridas. Por eso es muy importante ajustar las medidas, y a la larga como desvela nuestro estudio, evitar posibles deformaciones. Nuestra idea es poder prevenir todos estos problemas para evitarlos. Ahora también queremos ampliar el estudio no solo a los pies sino a los tobillos, las rodillas y las caderas.

Un Nadal per a Compartir



GENERALITAT
VALENCIANA

ACI.
ARA.



Un Nadal més
VALENCIÀ
que mai

Més informació





ÁNGEL FERNÁNDEZ

Director de AQUÍ

El genocidio que no cesa

Estamos en plenas fechas navideñas en las que todo se convierte aparentemente en paz, amor y armonía. ¿Todo?

Pues la realidad es que desgraciadamente no. Por un lado, queda mucho por hacer en nuestra propia Comunitat para que todos puedan llegar a retomar una cierta normalidad. La DANA ha provocado en una parte del territorio lo mismo que un accidente grave a una persona. Ocurre en unos minutos, pero la recuperación puede llevar meses e incluso años.

Catástrofe natural

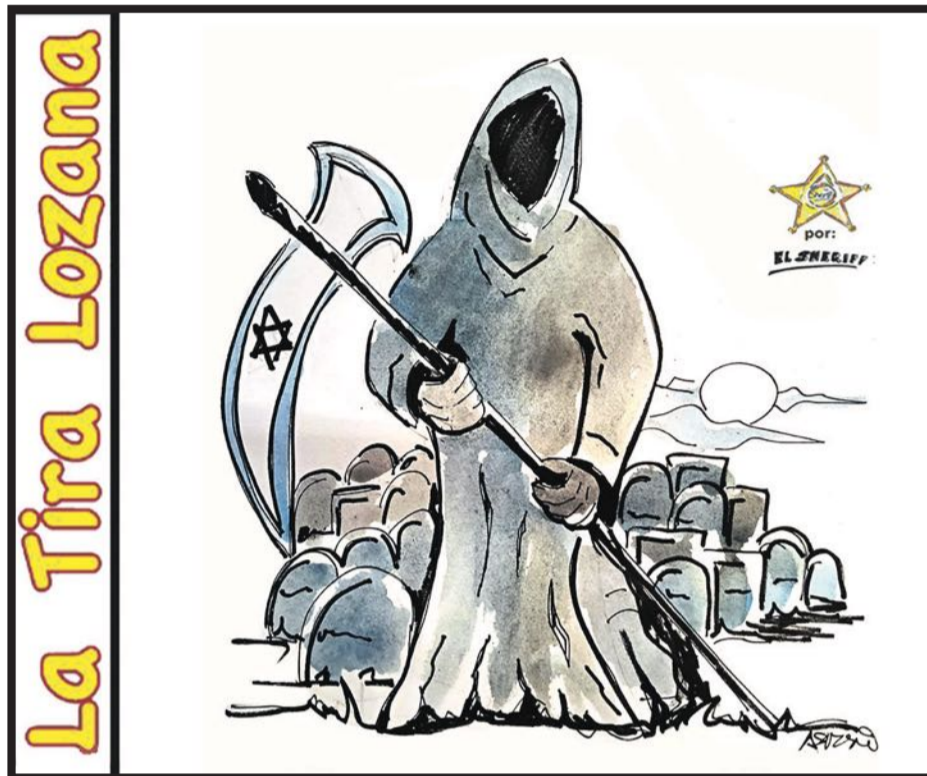
En este caso es una catástrofe natural que no se puede evitar. Bien es cierto que se podría haber minimizado en la brutalidad, si se hubiesen realizado las inversiones necesarias en la presa de Cheste, en la limpieza de los barrancos o en la generación de zonas inundables, por ejemplo.

Y por supuesto en el después. Si, por seguir con el ejemplo, es como un accidente, que llega ya sea por culpa de una imprudencia del accidentado o por culpa de un tercero, hay que actuar como tal, urgentemente. En el ejemplo del accidente: avisado el 112 no hace falta la decisión de nadie para que acuda al instante la policía, los sanitarios y hasta los bomberos si es necesario.

Eso ha fallado. El ejército esperando órdenes y el resto de los servicios de emergencias colapsados ante la situación. No cabe duda de que hay que poner remedio a todo ello y una emergencia debe tener un protocolo de actuación rápida, sin importar quien gobierne ni necesidad de decisiones políticas para salvar las vidas de los 'accidentados'.

Las noticias nos 'comen'

Pero las noticias se van solapando, la actualidad nos 'come' y las novedades van dejando todo atrás. Si no, veamos el ejemplo del volcán de La Palma en donde "no dejaremos a nadie atrás", según decía el presidente del Gobierno. Otra catástrofe natural que provocó la mayor evacuación de personas habida



en España, con unos 10.000 desplazados de sus hogares y 1.300 viviendas destruidas.

Han pasado ya más de tres años y sigue habiendo decenas de familias sin vivienda o en las 'casas contenedor' provisionales que se crearon. Pagando hipotecas por casas que han perdido y sin recibir las ayudas.

Actos terroristas

Entre esas noticias a las que cada vez se les dedica menos tiempo están los brutales asesinatos, los actos terroristas (RAE: Sucesión de actos de violencia ejecutados para infundir terror) de un país, Israel, por la locura de su primer ministro Benjamín Netanyahu. Un personaje que tiene la desfachatez, por ser finos, de pedir la condena de cualquier amago de ataque en su territorio, pero los que él comete a diario y sin cesar lo llama defenderse.

Lejos quedó el acto atroz y condenable sin paliativos de Hamas en el festival Nova. El mundo se calló, lo que es mostrar complicidad, ante la respuesta israelí atacando a la población civil en Gaza (perdón, que siempre está la disculpa fácil de que entre niños y la población en general hay algún presunto terrorista). Pero aquello quedó atrás, Israel recibió los apoyos, que sigue teniendo especialmente de los EE.UU., y su voracidad no ha tenido límites.

No creo que nadie entendiera, cuando estaba ETA, que la respuesta a sus bombas y muertes hubiera sido un ataque al País Vasco matando de forma indiscriminada.

45.000 asesinatos en Gaza

Según la ONU son ya más de 45.000 muertos, casi un tercio de ellos niños, y 1,9 millones de personas desplazadas (9 de cada 10 ciudadanos) de sus hogares, que lo han perdi-

do todo y que viven en la hambruna. Se impide por Israel incluso el paso de ayudas para algo tan básico como el agua y algún alimento que poder tomar.

Los que no mate Israel morirán por inanición. Y al que no muera, después de ver como poco a poco van muriendo gente a su alrededor, y aunque la violencia nunca es justificable ¿alguien le podrá acusar si quiere vengarse cuando ya no tiene nada que perder?

Estado de demencia

Pero cuando una persona entra ya en un estado de demencia, como es el caso de Netanyahu, ocurre lo inevitable. Se cree invencible, con todo el derecho a seguir matando por un lado y por otro, sin necesidad de más, solo con decir que en la zona había un terrorista. Ya ha atacado también a los ciudadanos del Líbano, Irán, Yemen y Cisjordania.

Tras él quedará un odio que tardará generaciones en desaparecer. Y lo peor es que quedarán muertos por el camino, aunque nos pillan muy lejos y que casi algunos disculpan, en su ignorancia, porque "en el fondo están acostumbrados, es otro tipo de vida".

Nadie, en ninguna parte, está acostumbrado a que le destrocen su vida de la noche a la mañana, que maten y mutilen a sus seres queridos, que les echen de sus casas y las destruyan en bombardeos, que les impidan incluso tener los cuidados médicos necesarios, y que no les dejen ni tan siquiera poder alimentarse.

Más odio y violencia

Que decir que después de la ironía de echarles de sus casas y generar un éxodo casi total "por su bien" (que bonito queda esto siempre en cualquier contexto), porque han decidido machacar tu casa con bombas, tampoco te dejen en paz en los campos de refugiados a los que te han mandado a intentar sobrevivir, algunos incluso desplazándolos de sitio hasta 10 veces.

Todo esto acaba siempre solo en algo que no debería existir, y que es bueno recordar en estas fechas: más odio y más violencia.

AQUÍ®

Publicación auditada por



Medios de Comunicación Edición provincia de Alicante

EDITA: AQUÍ Medios de Comunicación S.L. B54958459

Teléfono: 966 369 900 | redaccion@aquimediosdecomunicacion.com
www.aquimediosdecomunicacion.com
AQUÍ en Alicante
D.L. AQUÍ en Alicante A 268-2017

AQUÍ en Elche
D.L. AQUÍ en Elche: A 787-2016

AQUÍ en la Vega Baja
D.L. AQUÍ en la Vega Baja: A 629-2017

AQUÍ en Torrevieja
D.L. AQUÍ en Torrevieja: A 630-2017

AQUÍ en Orihuela
D.L. AQUÍ en Alicante A 631-2017

AQUÍ en Benidorm
D.L. AQUÍ en BENIDORM: A 410-2019

AQUÍ en Alcoy
D.L. AQUÍ en Alcoy: A 419-2020

AQUÍ en San Vicente
D.L. AQUÍ en San Vicente A 255-2022

AQUÍ en Elda
D.L. AQUÍ en Elda: A 418-2018

AQUÍ en Petrer
D.L. AQUÍ en Petrer: A 417-2018

AQUÍ en Villena
D.L. AQUÍ en Villena: A 343-2021

AQUÍ en Santa Pola
D.L. AQUÍ en Santa Pola: A 788-2016

AQUÍ en Crevillent
D.L. AQUÍ en Crevillent: A 372-2019

AQUÍ en Xàbia
D.L. AQUÍ en Xàbia: A 664-2023

AQUÍ en Sant Joan
D.L. AQUÍ en Sant Joan: A 602-2024

AQUÍ en Altea
D.L. AQUÍ en ALTEA: A 413-2019

AQUÍ en L'Alfàs
D.L. AQUÍ en L'ALFÀS: A 411-2019

AQUÍ en La Nucia
D.L. AQUÍ en LA NUCIA: A 412-2019
Ángel Fernández
DIRECTORFernando Jaén
DIRECTOR ADJUNTODavid Rubio
ACTUALIDAD Y POLÍTICACarmen San José
AGENDA CULTURA Y ADMINISTRACIÓNMaría Teresa Durán
JUSTICIAManuela Guilabert
BAJO VINALOPÓFabiola Zafra
VEGA BAJAFernando Torrecilla
ALCOYJavier Díaz
MEDIO VINALOPÓNicolás Van Looy
MARINA BAIXACarlos Forte
VILLENNAFernando Abad
PROVINCIAAdrián Cedillo
VALENCIAAlejandro Pla
VALENCIAAlba Berenguer
CORRECCIÓN DE TEXTOSJosé Pastor
DIRECTOR COMERCIALFede Romero
MAQUETACIÓNPedro Mateo
CREATIVIDADMiguel Asensio
DIBUJANTE

Impreso y distribuido: 23 al 27 de diciembre de 2024

AQUÍ MEDIOS DE COMUNICACIÓN S. L. no se hace responsable de los contenidos elaborados por colaboradores y terceros. Los datos de actividades y espectáculos pueden ser modificados por los organizadores o podrían contener algún error tipográfico.

ÉS MÉS QUE UN
DESTÍ.
ÉS UNA ACTITUD.

 **COMUNITAT
VALENCIANA**

**ACTITUD
MEDITERRÀNIA**

ENTREVISTA > Marián Cano García / Consellera de Innovación, Industria, Comercio y Turismo (La Nucia, 23-abril-1969)

«El primer reto que tiene el Consell es la recuperación tras la DANA»

Conocemos mejor a la nueva consellera Marián Cano que viene «de una familia con mucha vocación de servicio público»

ÁNGEL FERNÁNDEZ
TRANSCRIPCIÓN: DAVID RUBIO
FOTOGRAFÍAS: JOAN DEL MONTE

Hija de alcoyanos y nacida precisamente el Día de San Jorge, aunque ha vivido durante casi toda su vida en La Nucia (donde su hermano es el alcalde). Marián Cano es licenciada en Derecho por la Universidad Complutense de Madrid.

Comenzó su trayectoria profesional ejerciendo la abogacía, para enseguida fichar por el Instituto Valenciano de la Exportación (IVEX), representando posteriormente a esta institución en su oficina de Nueva York. En los últimos quince años ha estado vinculada a la patronal del calzado.

Precisamente era la presidenta de la Asociación Valenciana de Empresarios del Calzado (AVECAL) hasta que recientemente la política llamó a su puerta. Marián Cano ha sido nombrada nueva consellera de Innovación, Industria, Comercio y Turismo tras el cese de Nuria Montes. Nos concedió su primera entrevista en nuestro periódico, ya en el nuevo cargo, para conocerla un poco mejor.

Tu primer contacto con el sector empresarial valenciano fue durante los seis años que estuviste dedicada a su externalización en el IVEX.

Esa visión global que hoy tenemos todos tan asimilada, creo que es algo que me viene desde casa. Yo vengo de un municipio pequeño como es La Nucia en el que tenemos muchísimos residentes extranjeros, y mis padres siempre pusieron el foco en que aprendiéramos idiomas. Por ello pasé varios veranos en Francia e Inglaterra.

El derecho es una parte que me gusta mucho, pero es verdad que toda la parte de la internacionalización es algo que siempre me había motivado. Tengo ese bagaje de haber vivido en el extranjero, y moverme a nivel internacional de la mano del IVEX y con las empresas fue apasionante.

Posteriormente, en 2002, fuiste nombrada directora del IVEX en Nueva York. ¿Cómo fue esa experiencia?

Me hicieron esa propuesta y pienso que cuando los retos pa-



san por delante hay que cogerlos. Trasladé mi residencia allí y fue un aprendizaje que luego me ha permitido llevar a otros niveles. Una experiencia muy enriquecedora.

Acabaste esa etapa y durante un tiempo estuviste vinculada al sector inmobiliario...

Sí, estando en Estados Unidos hubo un momento en el que decidí regresar a casa y en plena búsqueda activa de empleo me surgió esta oportunidad. Trabajé en una inmobiliaria americana con un sistema distinto, en la que me dedicaba sobre todo a la parte de gestión y a la formación y dirección de equipos, más que en la parte comercial. Luego llegó la gran crisis del sector y tuve un parón.

En 2010 respondes al anuncio de una oferta de empleo que ves en el periódico y eres contratada como secretaria general de la Asociación de Industriales del Calzado de Elche. Aquí continúas dedicándote a buscar sinergias, y esto desemboca en la constitución de AVECAL.

En realidad yo llegué habiendo una junta directiva que ya tenía claro que ese era el objetivo, con Rosana Perán como presi-

denta. La verdad es que se estaban anticipando a algo que luego resultó ser una necesidad, tanto en éste como en otros sectores, para ser más eficientes y pensar más en global mediante las organizaciones empresariales. Ya había esa hoja de ruta y al poco de incorporarme ya se creó AVECAL. Por eso se pensó también en mi perfil laboral, pensando en esa integración.

Y ya en 2015 coges la presencia ejecutiva de AVECAL. Después de quince años vinculada al calzado imagino que ya es un sector que te conoces de arriba abajo...

Lo conozco bien porque he tenido la oportunidad de trabajar con empresarios de los que he podido aprender muchísimo. Cuando te dedicas a algo no hay nada mejor que hacerlo con pasión, y siempre he estado con las antenas abiertas para saber en qué les podíamos ayudar. Ha sido un auténtico placer trabajar con un sector que lleva la resiliencia en su ADN, y que es muy dinámico y global. He podido apoyarles y defenderles en muchas áreas, y esto ha sido un aprendizaje constante.

A lo largo de estos años hemos sufrido varias crisis económicas.

¿Cómo han afectado al calzado?

Cuando me vinculé a esta industria veníamos de una gran crisis, pero afortunadamente el calzado es un sector que había apostado fuerte por la internacionalización y esto fue clave. Por eso, aun habiendo un descenso del consumo en el mercado nacional, tampoco sufrimos tanto esta situación.

Sin embargo el calzado sí que ha padecido más otras crisis. Hablamos de un sector manufacturero, dos colecciones al año, al que le afecta la climatología y el cambio climático entre otras cuestiones. Ya sufrimos la pandemia de covid con intensidad, y cuando creíamos que habíamos superado este episodio nos vino la guerra de Ucrania. Nadie podía imaginar que en Europa tuviéramos una gran contienda, con todo lo que ha supuesto también de inflación.

El sector ha apostado por la calidad para poder luchar contra todo esto. Sin embargo esto también es un riesgo, porque obviamente así no se puede competir en precios con otros productos.

En realidad el sector venía de grandes crisis cuando ya se

apostó decididamente por la calidad, la internacionalización y la marca. Si esto no se hubiera hecho, probablemente no tendríamos el sector que hoy tenemos, que es un referente internacional. Las empresas tienen claro que el cliente medio-alto es el nicho al que deben dirigirse.

Además, ahora también se está apostando en aspectos tan necesarios como la digitalización y en hacer un calzado más sostenible.

¿Cuándo decides dar el paso a la política? ¿Fue por vocación familiar?

Vengo de una familia con mucha vocación de servicio público, porque ya te digo que para dedicarse a la política local... hay que tenerla. He trabajado mucho con alcaldes como los de Elche o Elda, y están disponibles las 24 horas.

También trabajé con el actual president de la Generalitat cuando estuvo en la Cámara de Comercio de Alicante. Y estando ya en su actual cargo fue a raíz de una reunión de trabajo, que tuvimos por una mesa de diálogo social, cuando me propuso formar parte de la candidatura del PP en las elecciones europeas.

¿Por qué crees que Mazón quiso que fueras en la lista europea?

Carlos Mazón siempre se ha caracterizado por tener mucho interés en hacer una política cercana que eleve la voz sobre los problemas. Ahora mismo en el calzado estamos sufriendo mucho el tsunami normativo que viene de Europa, más otras decisiones del Gobierno central que nos ponen exigencias incluso todavía mayores. Esto evidentemente nos va restando competitividad.

Precisamente para eso él quería que yo llevara mi voz al Parlamento Europeo. Porque no podemos exigir a nuestras empresas, Pymes y autónomos aquello mismo que somos incapaces de demandar a los productos extracomunitarios.

Después de esto, ¿te esperabas otra vez una nueva llamada del presidente?

Sinceramente no. Hemos vivido la mayor catástrofe de este siglo ocurrida en Europa y sinceramente creo que desde la Conselleria se estaba haciendo un gran trabajo con un equipo muy potente. De hecho la anterior consellera, Nuria Montes, también llegó a la política desde la representación de un sector empresarial, es decir que ella es de practicar mucho la filosofía de la escucha activa igual que yo. Así que nunca me planteo la posibilidad de verme en esta situación.

Aunque cuando recibí la llamada tampoco dudé mucho. Esa vocación de servicio público siempre va por delante, y más en momentos como éste.

Tú vienes de la rama del comercio, la industria y la innovación, mientras que Montes estaba más especializada en turismo. ¿Quizás esta sea la pata de esta conselleria que domines menos?

Es evidente que la experiencia que tenía Nuria Montes en turismo yo no la tengo. Aunque como bien dices, sí que tengo bagaje en otras áreas. Pero al final la clave del trabajo en una conselleria es tener un buen equipo, y yo he apostado por el que ya estaba con ella. En el poco tiempo que llevo he descubierto que tengo gente muy competente aquí.



La nueva consellera Marián Cano en la entrevista con el director del periódico, Ángel Fernández.

¿Te has planteado algunos de los principales retos de esta conselleria tan amplia?

Por supuesto el principal reto que tenemos sobre la mesa es la recuperación, y en ello estamos trabajando desde todo el Consell de Carlos Mazón. Ya se habían tomado y se están tomando diversas decisiones en la línea de esta reactivación.

En paralelo a esto, debemos seguir trabajando en la hoja de ruta de esta conselleria. Por ejemplo, en septiembre yo participé en una de las mesas que dieron fruto al plan de reindustrialización de nuestra comunidad.

Hace meses, estando todavía en AVECAL, pedías a la Administración reducir la burocracia, apoyo a las Pymes, mejorar las infraestructuras y fomentar la competitividad. Ahora que estas en el otro lado, ¿hay más posibilidades de sacar todo esto adelante?

Sí, pero es que además parte de estas reivindicaciones coinciden con las líneas estratégicas de este Consell de Carlos Mazón. De hecho, ya se había aprobado decretos de simplificación. Por supuesto yo espero seguir impulsándolas y avanzando en ellas.

La DANA, aparte de lo más importante que son las víctimas mortales y la pérdida de muchos hogares, también causó grandes

destroz en polígonos industriales que han quedado devastados perjudicando a empresas y trabajadores. ¿Qué medidas se van a poder tomar al respecto?

Quiero aprovechar para transmitir desde aquí mis condolencias a las familias que han perdido alguna persona en esta DANA. En el Consell somos conscientes de la dimensión de la catástrofe y que las personas están sufriendo situaciones inimaginables.

El equipo de esta Conselleria, desde sus competencias, ha estado volcado desde el principio en ayudar a las personas, que por supuesto tienen la mayor prioridad. El poder desarrollar un trabajo con el que mantener a una familia es fundamental. Por eso se ha tenido una escucha muy activa, y ellos han estado sobre el terreno para implantar medidas como poner lanzaderas, para aquellas personas que perdieron su medio de transporte, o sacar un contrato para que se recupere el suministro eléctrico en los hogares.

También se realizaron contratos de emergencia para limpiar los polígonos industriales. Esto en realidad no es nuestra competencia, pero teníamos claro que los

ayuntamientos estaban atendiendo sus cascos urbanos para que las familias pudieran recobrar la normalidad. Además, contratamos treinta agentes de proximidad industrial que en su día a día se mueven por las distintas áreas para conocer las necesidades de los empresarios.

¿De qué forma se van a dar las ayudas directas?

Hemos aprobado dos convocatorias al respecto, una en 2024 de 50 millones de euros y otra para 2025 de la misma cuantía, dirigidas a empresas industriales una línea y la otra a comercios, hostelería, autónomos con más de un trabajador y mutualistas. Son 5.000 euros percibidos directamente más otros 1.000 por cada empleado. Esperamos que esto les ayude a realizar las reparaciones imprescindibles como para poder volver a abrir la persiana.

El objetivo es ser ágiles en tomar medidas palpables que se vean día a día, porque entendemos que en la agilidad está la clave de la recuperación. Estamos hablando de una zona que involucra el 33% del PIB de la provincia de València y queremos

que se reactive el mayor número de empresas cuanto antes, para que las personas puedan seguir recuperando la normalidad.

¿Cómo crees que puede afectar la llegada de Trump a los productos valencianos con los aranceles que está anunciando?

Efectivamente en su programa electoral está el potenciar el comercio interior y los aranceles a Europa en diferentes áreas económicas. También es cierto que desde el Consell la actividad en la UE está siendo constante en asuntos como la pesca, y en nuestra conselleria vamos a seguir trabajando en ayudas, como estamos haciendo con el tema de la DANA.

Estados Unidos es un mercado muy importante para muchos de nuestros sectores y debemos lograr seguir siendo competitivos. Sin embargo, el diálogo bilateral con España va a ser difícil mientras tengamos al actual gobierno. Otros países ya se han sentado a dialogar con Trump, pero nosotros no. Deberíamos tener altura de miras en política internacional. Ya hemos sufrido decisiones incomprensibles que han perjudicado a nuestros sectores poniendo barreras a mercados como Argelia o Argentina.

«En el Consell somos conscientes de la dimensión de la catástrofe y que las personas están sufriendo situaciones inimaginables»

«Pienso que cuando los retos pasan por delante hay que dar un paso y cogerlos»

«Ha sido un auténtico placer trabajar con un sector (calzado) que lleva la resiliencia en su ADN»

«No podemos exigir a nuestras empresas lo mismo que somos incapaces de demandar a las extracomunitarias»

«He mantenido el mismo equipo de Nuria Montes porque son gente muy competente»

ENTREVISTA > Laura Gascón / Directora territorial de Hidraqua en València

«Hemos multiplicado por cinco los recursos dedicados a estos municipios»

Laura Gascón afirma que tras la DANA «el trabajo en equipo ha sido esencial, colaborando incluso con empresas de la competencia por el bienestar de la ciudadanía»

REDACCIÓN

Como gerente territorial de Hidraqua en València, y al igual que miles de personas, Laura Gascón ha vivido una situación inédita como la que deja la DANA, tanto a nivel personal, como a nivel profesional en la compañía a la que representa.

Con más de veinte años de experiencia en gestión del ciclo integral del agua, nunca se había enfrentado a nada similar.

Catástrofe natural

El 29 de octubre de 2024 es una fecha instalada ya en la memoria colectiva de los valencianos y los españoles, la peor catástrofe natural en la Comunitat Valenciana en los últimos cien años. Montserrat, Montroy, Alfafar, Guadassuar, Riola, Torrent, Aldaia, Picanya, Xirivella, Beniparrrell, Ribarroja... son municipios gestionados por Hidraqua o alguna de las empresas mixtas de las que forma parte; también, algunos de los lugares más afectados por el paso de la DANA.

¿Qué es lo primero en lo que se piensa ante un evento climático de esta magnitud?

Tanto a nivel personal, como profesional, lo primero son siempre las personas. No hay nada a lo que te enfrentes que no te lleve en primera instancia a un «¿los míos están bien?».

Y así fue el 29 de octubre; nuestro primer pensamiento fue para todo nuestro personal que se encontraba trabajando en campo esa tarde y la incertidumbre posterior. Nuestra prioridad inicial fue constatar que toda la plantilla estaba a salvo de la situación, algo que inicialmente no pudo ser.

¿Por qué fue tan complicado?

Los problemas de comunicación nos mantuvieron también en



vilo durante horas, especialmente en localidades como Montserrat, Montroy o Alfafar, de las que no nos llegaba ninguna información de la situación personal de los trabajadores.

Como el resto de la población, tuvimos situaciones de todo tipo, con trabajadores atascados en la V-30 y rescatadas posteriormente por la Guardia Civil, o confinados en oficinas por su seguridad. En todo momento, el mensaje fue de salvaguarda por encima de todo.

¿Cómo se acomete el día posterior especialmente desde el punto de vista de la gestión del ciclo integral del agua, del abasteci-

miento de un servicio esencial como este?

Como todos, con la luz del día posterior fuimos realmente conscientes de la magnitud de lo que había acontecido; a continuación, la necesidad es poder llegar a los lugares en los que sabes que la empresa hace tanta falta. Personalmente, hice varios intentos de acceder desde Paterna, pero era físicamente imposible el acceso desde la zona norte de la ciudad.

Fueron días de comunicación telefónica 24/7, con las dificultades que conllevaba por la caída de las comunicaciones, fuimos apoyándonos en el personal que vive en cada población afectada

para llevar a cabo esos primeros análisis de situación.

¿Y el siguiente paso?

Lo siguiente es dar prioridad al restablecimiento del servicio de abastecimiento de agua, reparar las infraestructuras dañadas del modo que fuese, todo con el objetivo de poder devolver el servicio en un momento crítico. Hemos tenido que enfrentarnos a situaciones dispares, según los municipios.

En lugares como Alfafar, en los que la afectación de la DANA ha sido tremenda y donde ni siquiera era posible reconocer las calles por las que transitabas, al

día siguiente pudimos acceder con personal técnico y empezar a restablecer el servicio por puntos de suministro provisionales, por los que empezaron a tener agua en las zonas bajas.

Los testimonios de los vecinos atestiguan que fueron las primeras brigadas que vieron aparecer y eso les supuso un pequeño halo de esperanza dentro del inmenso desasosiego que se vivía. En otros, como la zona Vall dels Alcalans, en los que en apariencia los daños exteriores eran menores, la afectación en las infraestructuras que gestionamos fue inmenso e imposible de reparar en el corto plazo, con la caída del puente sobre el Río Magro por el que discurría, hasta ese día, una tubería esencial para el abastecimiento de la población.

¿Cuál diría que ha sido la gestión técnica más difícil de atender desde el punto de vista del abastecimiento?

Como actuaciones destacadas podemos hablar de las reposiciones de servicios que cruzaban precisamente algunos de los protagonistas de esta inundación, como son el río Magro y el barranco del Poyo, para lo que se tuvieron que realizar reparaciones de las conducciones de agua principales en tiempo récord.

En ambos casos no se trataba sólo de reponer una instalación de agua potable, había que reconstruir puentes que ya no existían sobre los cauces.

En poblaciones como Montserrat y Montroy, nos hemos encontrado con menos daños materiales en apariencia, pero con daños en infraestructuras de gran envergadura, en concreto, la que he mencionado en el Río Magro, de un ancho habitual de 18 metros, convertido en 40 metros de cauce de margen a margen y con caudal abundante discurriendo,

«Se han multiplicado los recursos y se ha ido siempre de la mano de los ayuntamientos»

«El esfuerzo es posible gracias a todas las compañías de nuestro grupo empresarial, que se desplazan desde diferentes puntos del territorio nacional»

«Los testimonios de los vecinos atestiguan que las primeras brigadas que vieron aparecer fueron las de Hidraqua y eso fue un halo de esperanza en medio del desasosiego»

un puente derruido y, sobre todo ello, sin posibilidad como en otros municipios de suministro alternativo para unas 4.000 personas.

Por tanto, se deben tomar decisiones inéditas y en tiempo récord...

En definitiva, una gestión técnica de lo más compleja para devolver el abastecimiento, con el tiempo apremiando y sin posibilidad de una planificación y diseño de obras como llevamos a cabo en otras circunstancias.

Sumando a ello la dificultad de suministro de materiales de obra, de canteras, los problemas de acceso físico a las zonas... y unas comunicaciones deficientes en los primeros días que nos obligaban en ocasiones a desplazarnos físicamente por el municipio para poder tener cobertura y contactar para coordinar el trabajo o, incluso, a desplazarnos entre zonas para hablar en persona, por imposibilidad de comunicación telefónica.

Hidraqua forma parte de un gran grupo empresarial. ¿Qué destacaría en este sentido con respecto al episodio vivido en Valencia?

Somos una empresa del sector del agua y del medioambiente que desarrolla su actividad (captación, potabilización, distribución, depuración y reutilización), por concesión o empresas mixtas, en 79 municipios de la Comunidad Valenciana desde 1971.

Formamos parte, además, del grupo empresarial Agbar-Veolia. En situaciones como ésta, la disponibilidad de medios técnicos y humanos está siendo esencial a la hora de enfrentarnos al desastre de la DANA.

¿Cuál ha sido la colaboración?

Tanto por parte de otras sociedades dentro de la Comunidad Valenciana, como de otros puntos del territorio nacional, el ofrecimiento de ayudar estuvo desde el primer momento y ese apoyo ha sido esencial en los trabajos de recuperación del servicio, de reparación de infraestructuras y de ayuda a la población afectada.

En los momentos iniciales, por ejemplo, en los que la necesidad de contar con camiones-cuba para poder abastecer mientras se llevaba a cabo el restablecimiento del suministro, tuvimos ofrecimientos desde todas las geografías; en ocasio-



Río Magro.

nes, ha sido posible llegar con vehículos antes desde Murcia, Alicante o Albacete que desde, por ejemplo, Quart de Poblet desde donde no era posible el acceso a zonas afectadas.

¿Y a nivel humano?

A nivel humano, nos hemos sentido totalmente respaldados por compañeros de todas las geografías. En estas semanas hemos multiplicado por cinco los recursos humanos dedicados a estos municipios. Me gustaría destacar la importancia de esta ayuda 'exterior' y 'no tan contaminada' por el impacto psicológico de vivir aquí.

En ocasiones, las soluciones las han aportado compañeros de otros lugares que, con esa visión exterior y quizá sin la presión personal de ser de la zona, de estar atendiendo a diferentes aspectos a la vez y a todo tipo de necesidades de nuestros ayuntamientos, han podido dar con la respuesta técnica que requeríamos, apoyando en todo momento a nuestro personal local, gran conocedor sobre el terreno de las redes de abastecimiento y saneamiento.

En definitiva, hemos trabajado en equipo con el objetivo de cumplir con la labor esencial que desarrollamos en los municipios, colaborando con medios incluso con empresas de la competencia en poblaciones que no gestionamos, en un momento en el que el pensamiento

de todos ha estado en el bienestar de la ciudadanía.

¿Qué otras acciones se realizaron en esos primeros momentos?

Junto a lo anterior, se han realizado envíos tanto de material hidráulico de todo tipo para restaurar las infraestructuras dañadas, como de más de 80 vehículos (furgonetas, camiones, grupos electrógenos, camiones cuba, camiones para la limpieza de alcantarillado, etc.) así como bombas de achique, herramientas, EPIs, vestuario de trabajo, equipos de respiración y detectores de gases multiparamétricos para el trabajo en espacios confinados, menús de comida de día completo, etc.

Durante los primeros días se puso en marcha también un servicio de transporte diario de ida y vuelta entre Valencia y Alicante para el envío de muestras de agua, obtenidas en la zona afectada, para ser analizadas en los laboratorios del grupo en la provincia de Alicante, con el fin de controlar la calidad del agua, en coordinación con las autoridades sanitarias.

Hemos hablado de abastecimiento, pero, si algo ha puesto en valor la gestión de este episodio, es también el alcantarillado, algo que quizá al ciudadano le pasa más desapercibido en el día a día...

El alcantarillado ha sido realmente uno de los grandes prota-

gonistas de las consecuencias de la DANA y, por ello, de lo que más se está hablando. En este sentido, destacaría la importancia de la anticipación.

Desde el día 31, y en previsión de lo que ya veíamos que podría suceder con el alcantarillado, iniciamos labores con camiones-cuba, trabajando para su restablecimiento en los puntos en que era posible el acceso de vehículos de ese tamaño, una estrategia clave para que ahora empiece a fluir con 'cierta normalidad' dentro de la excepcionalidad en que vivimos.

Siempre con la premisa de que se trata de un trabajo muy cíclico, sobre el que hay que recurrir; avanzar, sin perder de vista lo ya hecho, porque sigue habiendo vertidos constantes.

Imagino que eso ha ido cambiando con el paso de los días.

A medida que los accesos han ido siendo mejores, hemos ido incrementando la dotación de vehículos de diferentes tamaños y potencias para poder atender las redes generales y las de menor tamaño, como acometidas, pero siempre bajo la premisa de que el trabajo realizado tiene que ser objeto de revisiones posteriores y nuevas actuaciones.

Lo cierto es que ha sido, y está siendo, uno de los trabajos más arduos a los que nos esta-

mos enfrentando. Todo ello, con una planificación centralizada que nos permite en todo momento tener la visión general de las necesidades, evaluar los avances y, sobre todo, gestionar y dedicar los recursos con sentido y de la forma más eficiente posible.

Miramos ahora al futuro, ¿a qué retos se enfrenta Hidraqua?

Una vez repuesto el servicio, el reto para Hidraqua es volver a prestarlo como lo hacía antes del 29 de octubre. Hay mucho trabajo por delante en este sentido, a nivel eléctrico, mecánico, de obras e infraestructuras que irán regularizándose gradualmente, pero sin pausa.

Podemos decir que estamos entrando en cierto orden, pero no normalidad. La prioridad, por tanto, es poner todos los recursos y esfuerzos en un plan de prioridades que nos acerquen día a día a esa ansiada meta. Mientras, hemos de seguir atendiendo urgencias que siguen surgiendo, dentro de una planificación general.

¿Qué le gustaría añadir...

Para cerrar, destacaría la importancia de dotar a estos municipios de las máximas ayudas posibles, de las inversiones ahora más necesarias que nunca, de toda la planificación y medios para alcanzar esa normalidad que, por ahora, vemos en el horizonte.

«Trabajar en equipo ha sido esencial, colaborando con medios incluso con empresas de la competencia en poblaciones que no gestionamos»

«Es muy importante dotar a estos municipios de las máximas ayudas posibles, de las inversiones ahora más necesarias que nunca»

ENTREVISTA > Amparo Navarro / Rectora de la Universidad de Alicante (Madrid, 12-abril-1962)

«Me gustaría que la UA y la UMH compartiésemos cosas en Medicina»

Amparo Navarro afronta su nuevo sexenio con los retos de ampliar el campus y continuar con el relevo generacional de la plantilla

DAVID RUBIO

Las recientes elecciones celebradas en la Universidad de Alicante (UA) han dado el triunfo a Amparo Navarro para seguir ocupando el cargo de rectora que lleva ya ejerciendo desde 2020. La catedrática en Derecho Financiero logró imponerse con un 57% de los votos a su rival, el químico Enrique Herrero.

Debido al cambio propiciado por la última Ley Orgánica del Sistema Universitario, a partir de ahora los rectores tendrán un mandato de seis años pero no podrán optar a la reelección. Por lo tanto Navarro podrá llevar las riendas de la UA hasta 2030.

Tras tomar nuevamente posesión, nos concede su primera entrevista para hablar del futuro que vislumbra en la universidad durante este próximo sexenio.

Primero de todo, enhorabuena por tu reciente triunfo electoral. ¿Cómo valoras este resultado?

Ha sido una gran victoria, mejorando los resultados que obtuve hace cuatro años. En el profesorado he obtenido una media que raya el 70% y también he sacado muy buenos números con el Personal Técnico, de Gestión, Administración y Servicios (PTGAS). En el caso de los estudiantes también estoy contenta porque he mejorado los votos de 2020 y la diferencia ha sido de apenas 200 votos en un colectivo de 30.000 personas.

Se puede decir que dos tercios de la UA han revalidado las políticas llevadas a cabo en mi anterior mandato y me han otorgado su confianza para acometer el siguiente.

Como dices, tu victoria con los profesores y el personal ha sido bastante abrumadora, pero con los estudiantes ganó el otro candidato por muy estrecho margen. ¿Por qué crees que se ha dado esta circunstancia?

El profesorado y el PTGAS es el colectivo más informado de cara a un proceso electoral y que más ha participado en la cogobernanza de la universidad. Por eso son quienes más conocen cuáles son las necesidades.

Además el estudiantado ha tenido una participación muy re-



ducida, aun habiendo aumentado las cifras respecto a 2020 seguramente gracias a la aplicación del modelo online.

Quizás la lección que debemos aprender es que hay que mejorar la comunicación de estos procesos electorales hacia el estudiantado. Porque actualmente veo muy motivados a aquellos que están en los consejos de estudiantes, donde también he recibido un gran apoyo. Sin embargo hay una gran masa que no vota, que incluso ni saben que pueden votar o que lo hacen en función de otras variables muy volátiles... que también debemos estudiar.

Ahora tienes seis años de mandato por delante. ¿Cuál dirías que es el principal reto o el asunto más urgente a resolver que tiene la UA?

Obtener una financiación suficiente como para mejorar o rehabilitar las infraestructuras del campus, porque algunos edificios ya se han quedado muy obsoletos. Además tenemos una mayor necesidad de espacio, y hay que ir pensando en la expansión hacia la parte oeste donde está el Parque Científico.

Otro reto es seguir ahondando en la renovación generacional de las plantillas, incorporando a gente joven en la carrera académica y de gestión. De igual forma una gran demanda del profesorado, los investigadores y el PTGAS es simplificar los procedimientos de gestión con la digitalización, la inteligencia artificial y la administración electrónica.

¿Qué parte de la UA habría que renovar? ¿En cuánto se podría expandir el campus?

Hay que renovar muchísimos edificios, dado que algunos tienen incluso más de un siglo. Además, nuestra universidad va a cumplir cincuenta años en este sexenio y ha crecido mucho en

personal, investigadores, títulos, alumnos, etc.

El campus ubicado en el término de San Vicente es muy bonito y sostenible, pero ya no puede crecer más porque tenemos zonas verdes, deportivas y culturales que están protegidas. Así que la única forma es mirar hacia el oeste, donde están ahora los institutos y servicios de investigación. Puestos a soñar, creo que las facultades del ámbito de las ciencias experimentales podrían ir transitando hacia allá.

Además tenemos pendiente un nuevo edificio para Ciencias de la Salud, que ha crecido mucho en titulaciones. No renunciamos

a nada de esto, pero evidentemente necesitamos financiación.

También imagino que a lo largo de este sexenio se van a abrir nuevas carreras. ¿Qué otras ramas podría explorar la UA en el futuro?

A día de hoy nuestra oferta de grados es lo suficientemente extensa como para no tener que pensar en nuevos. Ahora nuestro gran reto es consolidar los más recientes como son los dos de la Escuela Politécnica Superior relativos a la inteligencia artificial y la ingeniería aeroespacial, y los dos de Ciencias de la Salud relativos a la logopedia y medicina.

Hablamos de carreras de una gran complejidad, y nuestro obje-

«En futuras elecciones debemos comunicar mejor con los estudiantes para fomentar su participación»

«Nuestro objetivo más urgente es obtener la financiación suficiente como para renovar el campus»

«Antes de pensar en grados nuevos, tenemos que consolidar los cuatro últimos incorporados»

tivo es que salgan sus primeras promociones de graduados.

¿Y en cuanto a másteres?

Tenemos que trabajar mucho en una oferta más atractiva y ligada a la empleabilidad en el ámbito de los masters y las titulaciones de posgrado. De hecho he reforzado mi nuevo equipo con un vicerrectorado de formación continua a lo largo de la vida y microcredenciales.

Queremos que la universidad no sea solo el lugar donde una persona sale con un título universitario, sino también a donde siempre puede volver para reciclar los conocimientos obtenidos. Ahora las empresas e instituciones exigen un personal que esté siempre al día, dado que la tecnología avanza a una manera vertiginosa en nuestra sociedad.

Lo que pasa es que desde la entrada del Plan Bolonia la universidad ha evolucionado hacia una obligatoriedad mayor de asistir a las clases y realizar trabajos continuos. Esto dificulta que estudien personas que están ya trabajando.

Creo que la solución a esto radica en las nuevas tecnologías. De hecho cada vez tenemos mayor demanda de cursos online o híbridos. Son clases de mucha calidad, y que además el alumno puede verlas en cualquier momento de la jornada.

Por otra parte muchos de nuestros actuales estudiantes son personas mayores de 55 años que están en un proceso de reconversión profesional o incluso ya jubilados. También existen cursos que se imparten los viernes por la tarde o sábados, precisamente para no coincidir con el horario laboral.

Recientemente se ha firmado un convenio entre el Gobierno y la Generalitat para incorporar 185 ayudantes doctores a la UA. ¿Hacia dónde debe avanzar esta universidad en el campo de la investigación durante los próximos años?

La investigación de la UA siempre ha sido muy potente y de excelencia. De hecho tenemos muchos investigadores entre los más citados del mundo en sus investigaciones, y captamos buenos proyectos. Aquí lo más importante para seguir avanzando son los recursos humanos,



Enrique Herrero felicita a Amparo Navarro tras su victoria electoral.

así que hemos recibido con gran alegría esta noticia de las 185 plazas nuevas para jóvenes investigadores. Además esto nos ayudará al relevo generacional del que antes hablábamos.

Por supuesto también necesitamos una financiación suficiente, lo cual depende de las administraciones regional, nacional y europea. Esperamos que sigan siendo generosas al respecto. Y por supuesto aquí también será clave la renovación de nuestras infraestructuras.

El Tribunal Superior de Justicia de la Comunitat Valenciana (TS-JCV) ha rechazado el contencioso de la UMH contra el grado de Medicina de la UA. ¿Esto es ya un carpetazo definitivo al tema o crees que se interpondrá un nuevo recurso a una instancia superior?

Estamos muy satisfechos con esta sentencia. De hecho nuestros estudiantes comenzarán ya el tercer curso al año que viene, y ya teníamos 172 razones con nombres y apellidos para defender estos estudios. Ahora, merced a esta sentencia, podrán ser

muchos más. Estoy segura de que esto redundará en un bien mayor para la provincia de Alicante y el sistema sanitario.

Evidentemente el fallo se puede recurrir, pero a mí me gustaría que esto fuera ya el final para que a partir de ahora la UA y la UMH nos sentemos a hablar. Porque podemos compartir muchas cosas respecto a prácticas o proyectos en Medicina que nos ilusionen y sean buenas para ambas universidades.

¿Cómo están actualmente las relaciones institucionales con la Universidad Miguel Hernández?

En realidad las relaciones han proseguido con normalidad en todos los ámbitos que no son el de la Medicina. De hecho este diciembre se ha publicado el convenio al que hemos llegado para repartir las prácticas del máster de Educación en todos los centros educativos de la provincia, el cual abarca a más de mil alumnos.

No ha habido ningún problema para ponernos de acuerdo en esto, y estoy convencida de que también seremos capaces de acordar cuestiones relativas a la Medicina.

El presidente autonómico llegó a proponer que se creara un campus interuniversitario de Medicina. ¿Eso te parece viable en el futuro?

Desconozco este proyecto de campus interuniversitario, ya que no he visto ninguno en el que pudiera fijarme. Lo que sí digo es que la UA quiere mantener la autonomía de sus grados en el ámbito de la salud, y que también lo mantenga la UMH. A partir de ahí, podemos compartir muchas cosas.

Si lo que se entiende por "campus interuniversitario" es compartir prácticas y proyectos, pues nosotros encantados. De hecho es algo que ya hacemos en otras facultades que también existen en ambas universidades, como con Derecho.

Termino preguntándote también por los muchos animales que habitan en el campus. ¿De cara al futuro se contemplan medidas para aumentar su bienestar?

Por supuesto. La verdad es que tenemos una excelente flora y fauna en este campus. Incluso recibimos excursiones de alumnos de colegios para verlos. De hecho mi mascota en mis campañas electorales era un pato ya que quizás es nuestro animal más simbólico (risas); aunque también tenemos ardillas, tortugas, pájaros, etc.

Todas estas especies están muy protegidas por la ley. Precisamente ahora hemos vaciado el lago donde habitan los patos y tortugas dado que la cubierta estaba muy obsoleta y había que cambiarla. También somos muy

cuidadosos de que el agua que beben esté en perfectas condiciones, y hemos puesto señales de tráfico advirtiendo de su presencia. Desde luego si yo fuera pato... no se me ocurriría ningún otro sitio mejor para vivir (risas).

A lo largo de esta entrevista has repetido varias veces las palabras "más financiación". El hecho de tener seis años y no poder volver a presentarte, ¿te otorga más manga ancha para las reivindicaciones políticas?

Precisamente quería tener un buen resultado en las elecciones, ya no solo para confirmar que estábamos en el camino correcto y teníamos la confianza de la comunidad universitaria, sino también porque esto me da una cierta fortaleza de legitimidad cuando me toca reivindicar a la UA.

Defiendo la autonomía universitaria, lo cual por supuesto no está ni mucho menos reñido con la lealtad institucional hacia las administraciones públicas. Siempre he reivindicado una financiación justa y equitativa para nuestras universidades porque esto nos permitirá dar una docencia de calidad a los estudiantes, y al mismo tiempo obtener resultados de investigación que son de gran impacto social para nuestro país.

Pediría a nuestros políticos que consideren que este servicio público de la educación superior es una de las cosas más importantes, igual que la sanidad, que te sitúa en el mundo como un gran país. Por eso deben querer a la universidad y hacer políticas que vayan a su favor.

«Queremos atraer a antiguos estudiantes que ya están en el mercado laboral y quieren reciclarse»

«Las relaciones con la UMH han proseguido con normalidad en todos los ámbitos que no son Medicina»

«Este resultado electoral me da cierta fortaleza para hacer reivindicaciones políticas»

ENTREVISTA > Nuria Soliveres / Profesora de valenciano (Tàrbena, 12-julio-1970)

«El tiempo de atención lo marca TikTok»

La docente Nuria Soliveres considera que los móviles son útiles, pero una herramienta peligrosa para los menores

FERNANDO TORRECILLA

La mayoría de los adultos no somos conscientes de las enormes dificultades, muy superiores a las actuales, que tendrán los jóvenes de hoy en día, para adaptarse al panorama laboral, que se complicará todavía más con la consolidación de la Inteligencia Artificial.

Sí lo es desde hace años Nuria Soliveres, catedrática de Lengua Valenciana y Literatura en el IES María Blasco, tutora de tercero de la ESO desde 1996 y que, además, en su trayectoria profesional ha formado parte de equipos directivos. Comenta que el comportamiento de sus alumnos en clase ha cambiado ostensiblemente en esta última década, y uno de los motivos es la falta de concentración en las aulas.

“Apenas un 20% podrá triunfar en el futuro”, lamenta, mientras el resto tendrá severos problemas de todo tipo. Quizás por eso les recomienda que se especialicen en una formación profesional, “porque cada vez es más difícil encontrar a un fontanero o a un electricista, por ejemplo; en cambio abogados hay a patadas”, reflexiona.

¿Cómo se está desarrollando el curso?

Con normalidad porque los inicios son muy similares. El problema reside en que, desde la pandemia, los alumnos llegan con una serie de problemas emocionales, psicológicos o mentales mucho más acuciados de los que teníamos anteriormente. Cada vez es más grave y evidente: antes ya existía, aunque eran pocos los adolescentes que lo manifestaban.

¿Cuál es el principal problema?

El déficit de atención es una consecuencia directa del abuso de las pantallas, principalmente de los dispositivos móviles.

Otro problema es que las familias en muchas ocasiones no disponen del tiempo necesario para educar a sus hijos en el uso

«No hay un autocontrol de las pantallas, es el mismo error que cometemos jóvenes y adultos»



de estas herramientas, muy útiles y necesarias hoy en día, pero, en cambio, sumamente nocivas. Evidentemente, resulta muy cómodo dejarles con el móvil porque están entretenidos, no molestan y, aparentemente, los tenemos vigilados.

Una consecuencia es el descenso de notas.

Efectivamente. Por fortuna, y de una forma acertada, los móviles se han prohibido en las aulas, pero seamos sinceros, el mismo error lo cometemos los adultos, porque no hay un autocontrol de las pantallas por parte nuestra. ¡En el carrito de la compra ya hay bebés con sus dispositivos!

Esto conlleva que, en un futuro no muy lejano, ese niño se

convertirá en un adolescente totalmente dependiente de su pantalla, perjudicando su concentración y atención en las clases.

¿Esto qué provoca?

El cerebro se estimula de tal forma que estos jóvenes, cuando llegan al instituto, están

«Actualmente, con tanto trabajo burocrático, se obstaculiza y ralentiza nuestra labor docente diaria»

acostumbrados a pasar pantallas, a que todo sea fugaz, instantáneo. Estamos en el mundo de la inmediatez, tan diferente a hace unos años, cuando en una clase los alumnos podían estar más o menos pendientes de las explicaciones durante un período más prolongado de tiempo.

¿Ahora cómo son?

Los razonamientos se han reducido en cuanto a su duración, casi al que marca o indica TikTok. Al explicar una cosa te das cuenta de que el alumnado desconecta con mucha facilidad. Ves sus caras, sus gestos o su nerviosismo: es fácilmente perceptible. Debemos programarnos las sesiones -de unos cuarenta y cinco o cincuenta minutos- de

manera que hagamos muchas actividades variadas para que sean clases activas, participativas y que se puedan implicar sin desconectar de la clase.

Asimismo, la parte de los contenidos, ahora llamados saberes, debe ser explicada de manera muy breve. Es mucho más agotador para los profesores porque debemos captar su atención constantemente, ser flexibles y saber adaptarnos a lo que teníamos programado en un principio.

¿Qué futuro se les presenta?

Complicado, solo tenemos un 20% de alumnado bueno, que sabrá triunfar vaya donde vaya. Por otro lado, nos encontramos en la actualidad con adolescentes que se les cruzan los cables y son capaces de montártela en clase, de cuestionar la autoridad del profesorado. Muchas veces les pregunto “¿el día de mañana cómo te ves?” No lo tienen claro, es normal por su falta de madurez.

Pero, al mismo tiempo, estamos creando una sociedad muy individualista, excepto en sucesos como la DANA, donde los jóvenes se han portado de manera extraordinaria implicándose desde el primer momento.

¿Las referencias familiares se han perdido?

Muchas veces sí. Ahora los referentes tradicionales han cambiado: son muchos más y diferentes porque los padres se separan y cada uno pronto tiene una nueva pareja, por lo que aparecen nuevas personas en sus vidas con las que empezar de cero, con otra serie de valores o educación.

Al alumnado actual se le debe entender, empatizar con ellos, ponerse en su lugar y, a partir de ahí, poder trabajar el tema de las emociones para que, posteriormente, puedan rendir en clase.

«Los referentes tradicionales han cambiado: son muchos más y diferentes porque los padres se separan»



Excmo. Ayuntamiento
de Alicante



Siente la grandeza de la
NAVIDAD

ALICANTE 2024-2025

 Ayuntamiento de Alicante

 @alicanteayto

 @alicanteayto

ENTREVISTA > Rodolfo Fabregad y José Climent / Especialistas en protección de datos de la consultora Forlopd

«¿Hasta dónde llega la privacidad de las personas frente al Estado?»

Analizamos con dos expertos los alcances y consecuencias del nuevo registro de viajeros y en el alquiler de coches

DAVID RUBIO

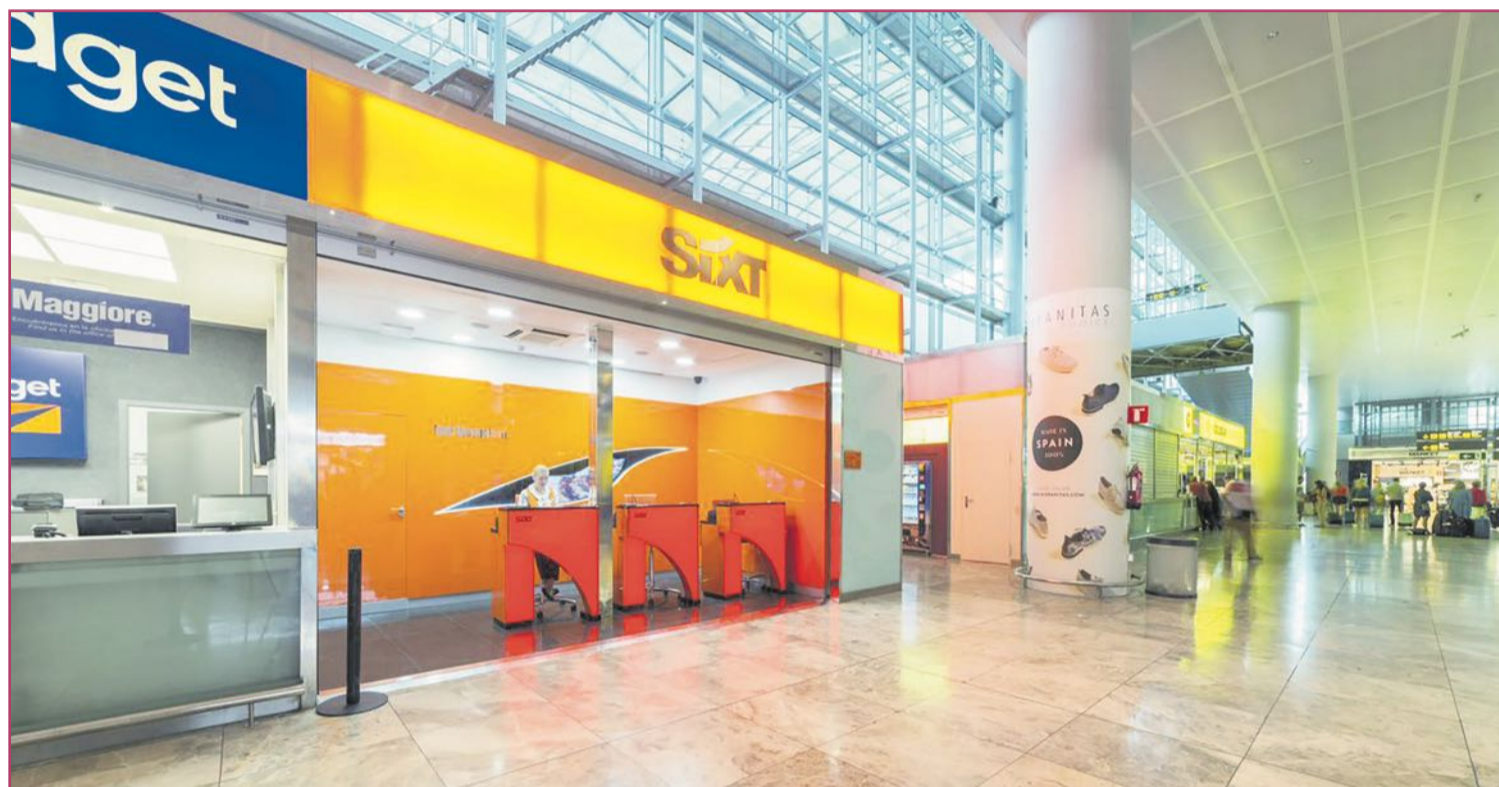
Desde el 2 de diciembre el Ministerio del Interior ha activado el nuevo registro de viajeros y de alquileres de coches, que estará alojado en una aplicación denominada app ses.hospedajes custodiada por la secretaría de estado de Seguridad.

Se pone así en marcha la ley aprobada por el Real Decreto 933/2021 por el cual el sector turístico deberá demandar nuevos datos personales a sus clientes y volcarlos hacia el Ministerio. En concreto esta medida afecta a los hoteles, pensiones, apartamentos turísticos, campings, agencias de viajes, plataformas digitales intermediarias y casas de alquiler de vehículos.

Esta ley desde el principio levantó bastante polémica y ha sufrido diversas ediciones. Para conocer mejor lo que implica, hemos querido conversar con dos expertos en protección de datos. Rodolfo Fabregad es el director general de la consultora Forlopd y José Climent es el responsable del departamento jurídico de la misma compañía.

Esto de que cuando vas a un hotel tengas que dar tus datos para registrarte es algo que se ha hecho siempre. Entonces, ¿cuál va a ser la diferencia a partir de ahora?

Rodolfo Fabregad (RF) - La diferencia es que se ha ampliado el abanico de datos que por obligación el alojamiento debe de demandar. Básicamente se deberá de rellenar un registro de cerca de cuarenta preguntas, todas ellas relativas a información de carácter personal. Sin embargo antes para registrarse en la instalación era suficiente con



El mero hecho de viajar o alquilar un vehículo supondrá tener que dar un montón de datos personales.

dar unos pocos datos de dominio público.

Casi cuarenta datos es un formulario muy grande. ¿Cuánto tiempo vamos a necesitar para registrarnos en un alojamiento?

José Climent (JC) - De hecho, la razón principal por la que se están quejando los obligados al cumplimiento de esta nueva ley no es por recoger datos, sino por tener que registrarlos en una plataforma uno por uno. Esto evidentemente les va a llevar más tiempo.

Antes con mirar el DNI y hacer cuatro preguntas ya era suficiente para depositar toda la información en sus servidores, trasladarla a la Policía y responder en caso de que alguna autoridad les preguntara sobre alguna determinada cuestión. Ahora ya no será así.

RF - Recuerdo las declaraciones de un hotelero de Benidorm en televisión sobre este tema. Él preguntaba ante la cámara: "¿Aquí alguien ha pensado que habitualmente me llegan autobuses de cincuenta o sesenta turistas extranjeros al hotel?". Todos ellos tendrán que rellenar el formulario, y además con la dificultad añadida del idioma. Desde luego es una situación más costosa de gestionar.

Más allá de las colas que se puedan formar en los hoteles, ¿van a estar seguros nuestros datos? ¿Podemos fiarnos de compartir información personal con receptionistas que no son funcionarios ni especialistas en protección de datos?

RF - Se tiene que hacer responsable la entidad que recoge los datos, y ahí está el problema. La persona humana no siempre

tiene por qué estar preparada adecuadamente, y además ahora aumentamos de forma considerable la posibilidad de que ocurra una brecha de seguridad.

Así que todas las empresas que gestionen los ficheros tendrán que poner en marcha protocolos adecuados relativos a la protección de datos y realizar procesos de formación a su personal, para que conozcan los riesgos a los que está sometido el establecimiento como custodio de la información.

Esto de implantar protocolos y dar formación al personal imaginando que llevará tiempo y que además costará dinero hacerlo...

RF - Sí, pero esto no viene de ayer ni de anteayer. Desde hace años ya tenemos una Ley Orgánica de Protección de Datos, y en 2018 entró en vigor también el RGPD.

Es decir, aunque antes fuera menor el volumen de datos que estaban manejando estas instalaciones, todas estas bases de seguridad de la información ya deberían estar implantadas. Ahora lo que se debe de hacer es adecuar los protocolos para recoger de una forma eficiente un volumen más grande, y sobre todo tener contemplados los recursos

que necesitamos para almacenarlo.

JC - Esta ley en realidad se redactó en 2021, pero ha sufrido diversas demoras y suspensiones desde entonces debido, sobre todo, a las quejas que ha suscitado en el sector turístico. Se consideraba que los establecimientos no estaban aún preparados para ello.

¿Y qué pasaría si alguna de estas personas o empresas que manejarán ahora nuestra información la vendieran a otras empresas para cuestiones de telemarketing o publicidad?

RF - Todo esto está regulado y tasado en la normativa. Estas cuestiones están dentro de las obligaciones y cumplimientos que se encuentran dentro del Reglamento europeo General de Protección de Datos (RGPD).

Hasta ahora hemos hablado de la persona encargada de realizar el fichero, pero efectivamente cada una de las entidades hoteleras adquirirá también la figura de encargado del tratamiento. En base a esto tendrá que asumir sus responsabilidades en cuanto a gestión y divulgación de la información. Evidentemente no pueden transmitirla a cualquier destinatario que no esté autorizado.

**«Con toda esta información el impacto que puede generar una brecha de seguridad podría ser muy importante»
R. Fabregad**

**«Ahora será necesario destinar más recursos a cuestiones de ciberseguridad»
J. Climent**

**«Esta norma va contra los principios de proporcionalidad y de minimización»
R. Fabregad**



Rodolfo Fabregad, director general de Forlopd.



José Climent, abogado responsable del departamento jurídico de Forlopd.

A principios de diciembre se especuló sobre un supuesto hackeo que habría sufrido la web de la Agencia Tributaria. Al estar ahora más repartida la información de las personas, ¿aumenta el riesgo cibernético?

JC - La ciberseguridad es una de las cuestiones que más se tiene en cuenta a la hora de implantar un sistema de protección de datos. Es obvio que, a más datos, desde el punto de vista estadístico, hay más facilidad de que esto ocurra. Precisamente una de las razones por las que se producen más brechas de seguridad es por ataques a nuestros sistemas de información. Aunque en realidad si éstos están bien protegidos, tampoco importa demasiado que sean más o menos.

Lo que sí creo que se puede producir ahora es una mayor dispersión, debido a todo el volumen de trabajo extra que se va a dar. Es decir, que ahora habrá necesidad de emplear más recursos y personas a todas estas cuestiones de ciberseguridad.

Poniéndonos ahora en la piel del cliente... ¿qué pasa si me niego a dar mis datos personales a un hotel? ¿O si me los invento?

«Si a la policía le vale con el DNI para identificar, debería ser igual para los hoteles» J. Climent

RF - Puedes estar incurriendo en un delito de falsedad de información. En caso de que sucediese algo, se podrían dar averiguaciones posteriores que dictaminen que has mentado. También hay que tener en cuenta que parte de estos datos se contrastan con el DNI.

Algunos empresarios hoteleros han amagado con recurrir esta ley a los tribunales europeos. ¿Esto tiene recorrido? ¿Estamos contradiciendo la ley comunitaria en España?

RF - Personalmente una de las cosas que más me sorprendió, cuando se hizo pública esta iniciativa, es que hubiera un informe valorativo a favor por parte de la Agencia Española de Protección de Datos. Esta institución dio su aprobación.

Yo como profesional de este campo no puedo evitar llevarme las manos a la cabeza. Porque los fundamentos básicos del RGPD son los principios de proporcionalidad y de minimización. Es decir, la filosofía del reglamento europeo es que tomes los datos mínimos y necesarios que se precisan para prestar el servi-

«Me sorprende que la Agencia Española de Protección de Datos haya dado su visto bueno a esta ley» R. Fabregad

cio al cliente. Para mí desde luego excede mucho que, alegando motivos de seguridad, al alojarte en un hotel tengas que dar una cadena de cuarenta datos personales. Estos dos principios saltan por los aires.

Te diría lo mismo si al comprar una entrada de cine se te preguntara si eres soltero o casado, o si vives en una casa en propiedad o alquilada. No es proporcional.

JC - Lo que está claro es que desde el 2 de diciembre todos los establecimientos tienen ya la obligación de aplicar esta norma, más allá de que luego se interpongan recursos o que se pueda modificar.

Así que si no recoges estos datos o el cliente no quiere dárteles, ya no puedes alojar en ese establecimiento. O lo harás de forma irregular con las consecuencias que ello conlleva.

¿Creéis que esta medida realmente supondrá un salto cuantitativo a nuestra seguridad? ¿Ayudará en la lucha contra el terrorismo?

JC - Una de las máximas que debe recoger cualquier ley o documento normativo es tener un objetivo claro, y en este caso efectivamente es la protección

de las personas y bienes contra ataques.

Ahora bien, yo creo que los clientes ya estaban lo suficientemente identificados con la recogida de datos del DNI. Al fin y al cabo eso es lo mismo que hace la policía para identificarte, solo te piden un documento de identidad. Y aquí pone que estás casado, pero no con quién. Yo coincidí con mi compañero en que se han excedido con esta ley. Pienso que existen otros sistemas de control para este objetivo que dice perseguir la norma.

Además hoy en día ya hay pocos datos que no se conozcan de cada persona. La propia policía tiene acceso a mucha información, y no precisamente gracias a los establecimientos de hostelería sino a las redes sociales y demás.

Esta norma también afecta a las casas de alquiler de vehículos. ¿Hay alguna diferencia en su aplicación respecto al alojamiento?

RF - Sí. Según esta norma la empresa que alquila debe poner a disposición de las autoridades el seguimiento GPS del vehículo. Esto sobrepasa claramente la línea del libre movimiento del individuo. Aquí quien ha puesto el grito en el cielo ha sido sobre todo

«Al alquilar un vehículo ahora su GPS queda a disposición de las autoridades, algo que sobrepasa claramente la línea del libre movimiento» R. Fabregad

la hostelería... pero esto también tiene miga.

¿Cómo pensáis que irá evolucionando todo esto en el futuro?

RF - Aunque en estas fechas hay cierta actividad turística, no es comparable con la que tienen estas empresas en temporada alta. Así que será en el próximo verano cuando veamos cuál es el cumplimiento real que se realiza y qué tal laxo serán los organismos de control exigiendo.

Además tengo interés por ver cómo reacciona el Ministerio del Interior en el futuro, dado que la capacidad de almacenamiento de información no es infinita y tiene un coste. La ley recoge una vigencia de datos por un período de tres años y España es un país que recibe millones de turistas al año. Por lo tanto hablamos de una cantidad muy importante.

El RGPD se basa en el análisis de riesgo y la evaluación de impacto. Con semejante nivel de datos... el impacto que puede generar una brecha de seguridad o una caída de los servidores que albergan esta información podría ser muy importante.

JC - Se ha puesto el grito en el cielo sobre todo por la cantidad extra de trabajo que esta ley va a generar, cuando probablemente en el futuro esta labor se irá normalizando gracias al desarrollo tecnológico. Aquí el problema es la cantidad de datos que van a manejar de cada uno de nosotros por el hecho de querer irnos de vacaciones. Para mí la cuestión de fondo es... ¿hasta dónde llega la privacidad de las personas frente al Estado?

ENTREVISTA > Juana Gallar / Directora del Instituto de Neurociencias UMH-CSIC (Hellín, Albacete, 19-junio-1960)

«No creo que la prevalencia de enfermedades mentales esté creciendo»

La catedrática Juana Gallar ha dedicado su vida al estudio del dolor y las herramientas para combatirlo

DAVID RUBIO

El Instituto de Neurociencias adscrito a la Universidad Miguel Hernández de Elche (UMH) y al Consejo Superior de Investigaciones Científicas (CSIC) tiene nueva directora. Se trata de la investigadora Juana Gallar Martínez, catedrática en Fisiología y primera mujer que ostenta este cargo en los 35 años que tiene esta institución, ubicada junto a la facultad de Medicina de Sant Joan.

El principal objeto de estudio de esta científica ha sido el dolor, tanto para definir sus causas como a buscar herramientas para combatirlo. Con este fin se doctoró en la Universidad de Alicante (UA), obtuvo un postdoctorado en Harvard y lleva vinculada al Instituto CSIC-UMH desde su creación. Hablamos con ella sobre ésta y otras cuestiones relacionadas con nuestro cerebro.

¿Cómo te surgió lo de ser investigadora?

Cuando estaba estudiando segundo de carrera de Medicina en la Universidad de València me di cuenta de que me gustaba mucho más generar conocimiento que aplicarlo. Me inspiró mucho el profesor Federico Gallardó para decidirme a dedicarme a explorar cómo funciona el cuerpo humano. Luego me trasladé a la UA, donde también tuve la suerte de coincidir con otro fisiólogo como Carlos Belmonte, que terminó de inspirarme.

Al final toda mi carrera se ha desarrollado en la universidad, y mi especialización es estudiar el sistema sensorial. Es decir, saber cómo percibimos ciertos aspectos del mundo que nos rodea, y cómo nuestro sistema nervioso utiliza esta información para regular determinadas funciones. Y esto se basa en algo tan importante como es el dolor.

«El principal departamento del Instituto se dedica a estudiar el cerebro en la niñez»



Foto realizada por Rebeca de las Heras.

He leído que tenéis unos 350 investigadores en el Instituto. ¿Me puedes decir algunas investigaciones interesantes que tengáis ahora mismo entre manos?

En realidad esa es una cifra un poco conservadora... somos aún más personas. Ahora mismo superamos los cuatrocientos, contando también los estudiantes e invitados que vienen de forma transitoria.

No quisiera destacar ninguna investigación concreta para que nadie piense que he obviado la suya. Sí que te puedo hablar de grandes campos, y el que siempre ha sido más potente en el seno del Instituto es la Neurobiología de desarrollo. Es decir, estudiar cómo se desarrolla el sistema nervioso durante las primeras etapas vitales hasta que el cerebro llega a la adultez. La mayoría de los grupos de investigación siguen perteneciendo a este departamento, donde hay nombres muy potentes.

¿Y a qué se dedican los demás departamentos?

También hay otra sección en la que estudiamos el cerebro ya

constituido en las etapas más adultas. Por ejemplo, en mi grupo de neurobiología en células del sistema estamos investigando el envejecimiento.

Luego la tercera gran división del Instituto es un departamento más enfocado a patologías concretas como el infarto cerebral, el autismo o el Parkinson. Es decir, cuáles son los mecanismos que producen estas patologías, ya sean hereditarias o adquiridas.

Cada vez se habla más de enfermedades mentales en la sociedad, a pesar de que se supone que la investigación contra ellas está avanzando. ¿Realmente hay más casos en la población que antes?

No estoy segura de que haya mayor prevalencia, tal vez sea sencillamente que se diagnostican más que antes porque les prestamos más atención. Ten en cuenta que esto siempre ha sido un tabú, yo recuerdo la época en la que las familias incluso escondían los casos que pudiera haber. Al final esto no deja de ser como cualquier enferme-

dad, y es muy importante romper esta vergüenza que todavía existe en muchas sociedades, aunque afortunadamente va a menos.

Todo esto no quita que sea cierto que ahora estamos expuestos a un ambiente social que está generando ansiedad a muchas personas desde jóvenes. Por ejemplo con aspectos como la necesidad continua de estar expuestos en redes sociales. Aunque yo creo que en realidad esto ha sucedido toda la vida, pero con otras circunstancias. Realmente la necesidad de reconocimiento cuando eres adolescente es algo intrínseco, solo que ahora todo es más visible.

«Es muy positivo haber roto el tabú de las enfermedades mentales en la sociedad»

Algunas asociaciones de discapacitados nos han comentado en otras entrevistas que han notado un aumento de niños con autismo en estos últimos años. ¿A vosotros os consta así?

No te sabría contestar a esta pregunta con una opinión profesional. Creo que hace unos años solo se diagnosticaban los casos más extremos de autismo, y en cambio ahora se conoce muchísimo más la amplia variedad de trastornos existentes. Así que se diagnostican algunos casos más cercanos a la normalidad, que en mi generación pasarían simplemente por niños tímidos.

Te pregunto también por tu especialidad. El dolor es algo terrible para el ser humano, pero también necesario para la supervivencia. ¿Hasta qué punto hay que luchar contra él? ¿Dónde ponemos la barrera?

Aquí también ha habido un cambio social positivo en nuestra sociedad. Antiguamente el dolor era algo que había que sufrir porque de alguna manera era redentor desde el punto de vista religioso. Sin embargo ahora sí se concibe como una cosa a combatir.

El dolor efectivamente es una señal de alarma que necesitamos de manera continua. Aunque no seamos conscientes, este trabajo del sistema sensorial nos evita muchísimos pequeños accidentes que podríamos tener a lo largo del día y que en su conjunto podrían ser graves.

Sin embargo no hay ninguna necesidad de experimentar cualquier dolor que no esté asociado a la función de avisarnos de un peligro. Por ejemplo, el dolor crónico no es necesario y puede ser muy incapacitante, dado que nos impide desarrollar con normalidad nuestro trabajo o mantener relaciones sociales.

«Debemos de luchar contra el dolor crónico porque no lo necesitamos para nuestra supervivencia»



AQUÍ

*Cada página de AQUÍ queremos
que en 2025 sea una hoja de esperanza*

20
25

ENERO

agenda cultural

Carmen San José

L = lunes
M = martes
X = miércoles
J = jueves
V = viernes
S = sábado
D = domingo

2 de enero

LA BELLA Y LA BESTIA, EL MUSICAL



Una joven llamada Bella entra en el castillo encantado para rescatar a su padre, quien se encuentra prisionero de una horrible bestia. Dicen que la verdadera belleza se encuentra en el interior. ¿Podrá la chica aprender a amar a la bestia y romper el hechizo?

Gran Teatro (c/ Kursaal).
Entrada: 12 a 18 €

NIÑ@S Y MÁS
ELCHE | J: 17 h

2 y 3 de enero

VICENTE, EL PIRATA VALIENTE (títeres)

Esta obra narra la aventura imaginaria de un niño que cumple el mayor de sus sueños: ser pirata y viajar al fondo del mar. Una propuesta llena de magia e ilusión conseguida con la técnica de teatro negro y la luz ultravioleta.

La Carreta Teatro.
Entrada: 7 €

NIÑ@S Y MÁS
ELCHE | J y V: 18 h

10
ENERO

ISMAEL GALÁN



En 'Autónomos, los verdaderos superhéroes', Ismael Galán interpreta el papel de tres personajes autónomos: un repartidor, un camarero y un artista. Y aunque desempeñan un trabajo distinto, casualmente ninguno de los tres han enfermado desde que se dieron de alta.

Con este espectáculo queremos romper una lanza a favor de esos héroes que carecen de ayudas y aun así salen cada día a hacer un mundo mejor a los demás. ¿Y si en un futuro nos gobernara un autónomo?

Teatro Castelar (c/ Jardines, 24).
Entrada: 8 €

HUMOR | ELDA | V: 21 h

ha sido raptado por unos personajes escapados de un videojuego. Se enfrentarán a dinosaurios, lucharán contra un indio, desafiarán a malvados que quieren dominar el mundo, serán ayudados por una princesa bailonga...

Gran Teatro.
Entrada: 14 a 16 €

NIÑ@S Y MÁS
ELCHE | V: 17 h

4 de enero

VIENTO DEL ESTE – TRIBUTO A MARY POPPINS (musical)



Una puesta en escena espectacular, con un amplio reparto de 17 actores. Podrás cantar (o por lo menos tararear) las canciones que nos han acompañado siempre como Supercalifragilísticoexpialidoso, Un poco de azúcar o Prácticamente perfecta... con voces en directo.

Gran Teatro.
Entrada: 18 a 20 €

NIÑ@S Y MÁS
ELCHE | S: 17 h

2 al 6 de enero

CUENTO DE NAVIDAD (musical)



Scrooge, un hombre avaro y solitario, es visitado en Nochebuena por tres espíritus que representan su pasado, su pre-

sente y su futuro, mostrándole la soledad y la muerte que le esperan.

Teatro Principal.
Entrada: 20 a 30 €.

NIÑ@S Y MÁS
ALICANTE | J, V, S y L: 19:30; D: 12 h

3 de enero

DINOSAURIOS Y PRINCESAS (teatro)

Un niño de once años y su padre tienen que rescatar a su triceratops bebé, que

EL SOLDADITO DE PLOMO (títeres)



Cada noche, mientras los niños duermen, los juguetes cobran vida. Pero esta

CANTUESO
ORO

est. 1867

www.noaracompany.com

NOARA
Company



noche es especial, hoy se celebra el Gran Festival y será durante esta fiesta donde un soldadito de plomo, al que le falta una pierna, y una bailarina de papel se enamorarán.

Teatro Castelar.
Entrada: Un juguete una entrada (dos entradas por cada juguete nuevo o usado en perfecto estado).

**NIÑ@S Y MÁS
ELDA | S: 18 h**

5 de enero

LA BELLA DURMIENTE (musical)

Casa de Cultura.
Entrada: 3 €

**NIÑ@S Y MÁS
L'ALFÀS | D: 18 h**

9 de enero

CARLOS NÚÑEZ



Teatro Principal.
Entrada: 15 a 32 €.

**MÚSICA
ALICANTE | J: 20:30 h**

10 de enero

JORDI MERCA

¿Eres de la generación EGB? Ven a revivir la época de los 80 en 'Yo sobreviví a la EGB'. El show de humor perfecto para todos aquellos que sufristeis esa maldita época.

Ven a pasar un buen rato lleno de humor y música para desconectar del mundo actual y conectar con el buen rollo. Si

**12
ENERO**

FOREVER (teatro)



Una familia se va alejando de lo que soñó que sería. Reflejando con humor e ironía las paradojas del amor, esta obra pone el foco en temas como la maternidad, la educación, la discapacidad y la incomunicación.

Sobre una plataforma giratoria, 'Forever' es un tiovivo, la noria de la vida. Pero también una espiral

que, a medida que gira, ahonda en el drama de sus protagonistas. Una bella y profunda tragicomedia que nace de la distancia que hay entre nuestras proyecciones de futuro y la propia realidad.

Teatro Principal.
Entrada: 10 a 20 €.

TEATRO | ALICANTE | D: 18 h

eres Post Naranjito, pero sobre todo si eres Pre Cobi, sin duda este es tu show.

Teatro Principal (pza. Chapí).
Entrada: 12 a 16 €

**HUMOR
ALICANTE | V: 18 h**

LA INSPIRACIÓN DE LA DANZA EN LA MÚSICA ESPAÑOLA; DESDE EL PADRE ANTONIO SOLER A MANUEL DE FALLA



Con Sylvia Torán (piano), Ramón Grau (piano) y Carolina Alcaide (mezzosoprano).

Teatro Principal.
Entrada: Consultar.

**MÚSICA
ALICANTE | V: 19 h**

PABLO IBARBURU



Teatro Principal.
Entrada: 12 a 16 €

**HUMOR
ALICANTE | V: 20:30 h**

11 de enero

JUAN SIN MIEDO & LA CASA ENCANTADA (teatro)



La familia Martin está preocupada. Su hijo, Juan, no sabe qué es el miedo. Para que sepa en qué consiste y sepa hacerle frente, la familia contrata a una agencia de aventuras que les organizará un fantástico fin de semana en una casa encantada. ¿Acabará Juan conociendo que es el miedo?

Teatro Municipal.
Entrada: 8 €

**NIÑ@S Y MÁS
TORREVIEJA | S: 17 h**

CELTAS CORTOS SINFÓNICO

Auditori.
Entrada: 40 €

**MÚSICA
LA NUCÍA | S: 20 h**

12 de enero

DAVID SUÁREZ

David nos ofrece una hora de humor no apto para todo el mundo. "Compra una entrada". El cómico gallego nos propone un viaje por sus pensamientos más oscuros. "En serio, compra una entrada". Un espectáculo en el que nos habla de sus polémicas, de sexo, de juicios y de envejecer.

Gran Teatro (c/ Kursaal).
Entrada: 19,50 €

**HUMOR
ELCHE | D: 19:30 h**

VIERNES 10 - 19.00H

"LA INSPIRACIÓN DE LA DANZA EN LA MÚSICA ESPAÑOLA DESDE EL PADRE ANTONIO SOLER A MANUEL DE FALLA"

SYLVIA TORÁN, PIANO
RAMÓN GRAU, PIANO
CAROLINA ALCAIDE, MEZZOSOPRANO

**T9. A6
SÁBADO 11 - 20.00H**

"CARMEN"
ADDA-SINFÓNICA ALICANTE
ANNA NILSEN, CONCERTINO
JOSEP VICENT, DIRECTOR TITULAR

Rimsky-Korsakov, Scheherazade
Bizet, Carmen Suites

DOMINGO 12 - 20.00H

DAVID RUSELL
GUITARRA CLÁSICA

**T10
VIERNES 24 - 20.00H**

"EL IMPERIO DE LA INSPIRACIÓN MAGISTRAL"
CAPPELLA ANDREA BARCA
SIR ANDRÁS SCHIFF, DIRECTOR Y PIANO

Bach, Triple concierto BWV 1044
Mozart, Concierto para piano núm. 25 en Do mayor
Mozart, Concierto para piano núm. 24 en Do menor

DOMINGO 26 - 19.00H

"MARE TERRA. FAUNA Y FLORA PARA PIANO"

MARTA ESPINÓS, PIANO Y COMENTARIOS

**T11.A7
VIERNES 31 - 20.00H**

"LAS HISTORIAS DE LA GUERRA"
ADDA-SINFÓNICA ALICANTE
YEOL EUM SON, PIANO
JOSEP VICENT, DIRECTOR TITULAR

Gershwin, Concierto para piano
Shostakovich, Sinfonía núm. 8

**TEMPOR - ADDA
SINFÓNICA
ALICANTE 24 / 25**



**"TRAVESÍAS,
MITOS Y
LEYENDAS"**

**DESTACADOS
ENERO 2025**

VENTA DE ENTRADAS INDIVIDUALES www.addaalicante.es



Inteligencia artificial con fines sanitarios y de respuesta a emergencias

Dana-Assist ofreció información en tiempo real a la población durante las recientes riadas de la provincia de València

DAVID RUBIO

Una docena de médicos e informáticos han desarrollado una interesante app con la que esperan agilizar el trabajo diario de los médicos. Al menos éste era su objetivo inicial, pero tras la DANA de València también se han percatado de la utilidad de esta herramienta en situaciones de emergencia.

Se trata de un grupo de ucranianos y alicantinos que se han unido bajo el paraguas de la Universidad Miguel Hernández de Elche (UMH) para generar una nueva empresa llamada Dana-Assist.

Facilitar la burocracia

Uno de los ideólogos de este proyecto es el ucraniano Bohdán Isaiev, quien reside en Alicante desde hace años y es médico graduado por la UMH. Actualmente ejerce de CEO de esta compañía.

“Cuando hice las prácticas en mi carrera me percaté del muchísimo tiempo que pierden los médicos realizando cuestiones meramente administrativas. Esto lleva a que suframos unas listas de espera tan largas en nuestra sanidad y los sanitarios se queman mucho”, nos señala Isaiev.

Por ello varios estudiantes de Medicina consideraron la posibilidad de utilizar la tecnología de ChatGPT con fines sanitarios. De esta forma se unieron a varios informáticos para comenzar con la programación de una nueva aplicación.

Funcionamiento

El uso de esta herramienta no es demasiado complejo, dado que está diseñada para ser utilizada por profesionales sanitarios (que no tienen por qué ser grandes expertos en informática).

El procedimiento comienza con la grabación de la conversación entre el médico y el paciente. A partir de ahí, la app puede reconocer la patología y acceder a un listado de fármacos o de protocolos indicados. Igualmente, Dana-Assist cuenta con un servicio de traducción en varios idiomas compuesto por un vocabulario especialmente sanitario, que está orientado a que el doctor pueda atender también a personas extranjeras.

“En nuestras bases de datos tenemos registrados ya miles de



Bohdán Isaiev en la sede de Radio Ucrania en Alicante.

medicamentos y protocolos que se siguen actualizando continuamente. Todo esto puede ahorrar muchísimo tiempo a los médicos. Se calcula que la mayoría emplean unas tres horas al día de su jornada laboral solo en papeleo” nos aduce Isaiev.

«La mayoría de los médicos emplean unas tres horas diarias solo en papeleo» B. Isaiev (Dana-Assist)

Llega la DANA

Así pues, en un principio esta aplicación informática iba a ser concebida con fines meramente médicos, y la idea originaria era ponerla a disposición tan solo de profesionales del sector sanitario. Sin embargo cuando aún estaba en pleno desarrollo... se produjo la DANA de València.

Durante la DANA de València el asistente virtual resolvió más de 400 consultas

“Ante esta situación, nos percatamos de que esta tecnología también podía servir para ayudar a la población afectada por una emergencia. Por ello nos vimos moralmente obligados a desarrollar una versión con nuevas funciones y la habilitamos en nuestra web, para que pudiera ser utilizada por el público general de forma gratuita y sin necesidad de registrarse. Dada la urgencia del momento, nos apresuramos de tenerla lista en poco más de una semana” nos explica el CEO.

Asistente para dudas urgentes

De esta forma dana-assist.com lleva funcionando ya desde principios de noviembre. Aquí se puede consultar información en tiempo real a través de un audio-asistente. Por ejemplo para conocer los puntos de asistencia más cercanos en cada municipio afectado, las alertas meteorológicas de los diferentes organismos institucionales o los lugares más adecuados para acudir como voluntarios.

Asimismo esta herramienta responde también preguntas directas propias de una emergencia del tipo “¿qué hago si me he quedado encerrado en el coche?”, “¿a dónde llamo si tengo una urgencia médica?”, “¿dónde puedo conseguir agua potable?”, etc.

“En este tipo de situaciones las líneas de emergencia acaban siempre colapsadas. Muchas veces la gente está perdida, sin saber qué hacer. Por eso en nuestra web puede encontrar las respuestas que necesitan” nos señala Isaiev.

Conexión con diversas fuentes

Para procesar toda esta información de forma actualizada, esta aplicación está interconectada con los portales de instituciones oficiales como la Generalitat Valenciana, los ministerios del Gobierno de

El acceso a la información sobre la DANA es gratuito y sin necesidad de registrarse

España o los ayuntamientos implicados. También a una treintena de webs privadas que proporcionan datos útiles relacionados con la catástrofe natural ocurrida en la provincia de València.

Todo ello se gestiona mediante la utilización de inteligencia artificial. Según nos indican, así han conseguido responder satisfactoriamente ya a más de cuatrocientas consultas.

“Cuando una persona está en medio de una gota fría, posiblemente esté viviendo una situación de tanto estrés que no dispone de tiempo para navegar por todos los rincones de internet para encontrar justo la información que necesita. Por eso esta tecnología es tan útil en estos momentos” nos aduce el CEO de la empresa.

Lanzamiento de la app sanitaria

La idea de los impulsores de Dana-Assist es que esta herramienta digital pueda seguir utilizándose en futuras emergencias naturales habidas en nuestra zona. Respecto a la mencionada app con funciones sanitarias, saldrá al mercado próximamente.

“Estamos trabajando con la UMH a través de dos programas de formación, y en breve vamos a firmar un contrato de colaboración con la facultad de Medicina y su Centro de Investigación de Atención Privada para probar nuestra aplicación” nos señala Isaiev.

El médico ucraniano espera que en un futuro próximo esta herramienta sea utilizada en hospitales privados, y también por profesionales de la sanidad pública que se la quieran descargar a título particular.

“Quizás lo ideal sería firmar contratos con la Administración para que pudiera utilizarse también en los hospitales públicos de forma genérica, pero por desgracia ésta es una posibilidad inviable a corto plazo en España. Porque ahora mismo existen ya del orden de unos doscientos programas informáticos que están pendientes de integrarse en nuestro sistema nacional de salud. Esperemos que en un futuro el Gobierno mejore toda esta regularización que tanto nos lastra” demandan desde Dana-Assist.

Salsifís, un 'porquet' y San Sebastián

Si bien el Año Nuevo y los Reyes Magos encabezan la agenda, otros muchos festejos saludan este mes a quienes habitan esta provincia

FERNANDO ABAD

Las fiestas invernales, en nuestro mundo la Navidad, antaño la celebración del solsticio de invierno, el 21 de diciembre, con la noche más extensa, finalizan plantándole un broche dorado el 6 de este mismo mes, pleno en cabalgatas de Reyes Magos, los mismos que, surgidos de los 'Evangelios apócrifos', fueron recogidos luego en los belenes milaneses, italianos, posteriormente los españoles.

Pero el invierno no se va. Salvo excepciones, aún queda frío, posiblemente mucho más del ya hecho, del que desde hace décadas la Natividad fue solo avance. Los días aún duran unas ocho horas, frente a las 16 nocturnas. Eso sí, los campos, aunque ateridos, escarchados, por los húmedos y fríos vientos del oeste, aún son generosos, más que las aguas levantinas.

Agrarias y pescadoras

Por aquí se cosechan acelgas, alcachofas, coles y coliflores, endivias, espinacas, judías, lechugas, rabanitos, salsifís (antes despreciados y hoy ensalzados por la alta cocina) o zanahorias. Se recolectan setas variadas y también valeriana, para calmar los ánimos. Aunque las aguas, que presentan su temperatura más baja, tranquilizan con lubinas o róbalo ('Dicentrarchus labrax') salvajes (no procedentes de piscifactoría), doradas ('Sparus aurata') o peces de San Pedro ('Zeus faber').

De nuevo, las sociedades agrarias y pescadoras daban gracias, por lo obtenido, y pedían, por lo sembrado este mes, porque el mar continuara siendo generoso. De los Reyes Magos, con sus cabalgatas, autos (obras musicales) sacramentales y hasta danzas antiquísimas, como las Danses de Reis, en Tibi (Foia u Hoya de Castalla), se ha hablado en extenso desde estas páginas. Pasemos las páginas navideñas y veamos nuestro mundo a partir del día después.



La bendición de los animales, como esta en Aspe (Vinalopó Medio), protagoniza parte de los eneros en estas tierras | F. Abad

Bendiciendo animales

Porque sin duda enero es el mes de San Antonio o Antón Abad. Época de 'porrats' o porrates, ferias al aire libre donde se ofrecen productos diversos, pero sobre todo dulces, frutos secos y productos tradicionales desde tenderetes. El palabra, de etimología hoy escondida, apuntan los estudiosos que viene, igual que proratear, de la expresión latina 'prorata parte' (a proporción del gasto).

Pero sobre todo es la época de la bendición de los animales, sobre todo las mascotas. Se venera con ello al santo egipcio (251-356) conocido también como Antonio Magno, de quien se cuenta que poseía, además de poderes taumátúrgicos (capacidad de hacer milagros), un especial don para domeñar naturaleza. Aparte

de resucitar a un cerdito o jabato, lo que le llevó a ser representado con ese 'porquet de Sant Antoni' (cerdito de San Antonio).

Patrón de alpargateros

Intentar reflejar en cuántas localidades de la provincia se celebra, siempre en torno al 17 de enero, cuando, según los registros, fallecía, nos haría necesitar de mucho más espacio. La fiesta abarca toda la provincia, desde la Marina Alta o El Comtat hasta la Vega Baja. Se trata de una devoción que arraigó con especial fuerza en el Levante, tras arribar hasta estas tierras en 1276, con la apertura de un hospital en Fortaleny (Ribera Baixa).

A partir de ahí se abrían instituciones en Alicante, Carcaixent (Ribera Alta), Lucena del Cid (l'Alcalatén), Morella (Els

Ports), Orihuela (Vega Baja) y València. La feria alicantina, por ejemplo, es de 1510. En Elche (Vinalopó Bajo), por su parte, ya en el siglo XVII era nombrado el santo patrón de los alpargateros, y la figura quedaba siempre protegida en la fábrica manufacturera más antigua.

Proclamaciones y música

También toca en Benidorm (Marina Baixa), que se apunta a todo, pero que, entre exaltaciones falleras, abrirá el 12 las puertas del Benidorm Palace para la elección y coronación de las reinas de las Fiestas Mayores Patronales (recordemos que en noviembre) de este 2025 y sus cortes de honor. Y para que no pare la música, a últimos de mes (28 y 30), la mayor parte de las semifinales del 'Benidorm Fest'.

Además, enero es la época de venerar al presumible legionario romano San Sebastián (supuestamente, ya que se tienen dudas sobre su real existencia, entre el 256 y el 288), de la occitana y francesa Narbona, en plena división del Imperio Romano. Su supuesta fecha de fallecimiento,

el 20 de enero, es la que marca sus festejos, que arraigaron allí donde llegó el occitano Jaume I (1208-1276).

Final con Jesuset

Por la provincia alicantina, triunfó especialmente en la Marina Alta (Murla y Xàbia), la Vega Baja (Orihuela), el Alto Vinalopó (Sax) y l'Alacantí (Xixona), donde es patrón. San Sebastián era representado con el cuerpo lleno de llagas: fue presumiblemente ejecutado a flechazos, por lo que se le adjudicó la cura de la peste. Las sucesivas epidemias y pandemias del siglo XIV, que se llevaron consigo a más de 56 millones de vidas, hicieron de cuña para la devoción.

Despidamos el año con más antiquísimos prodigios. Como, en Alcoy, el del Jesuset del Miracle, el 31, cuando localizaron al ladrón (al que ajusticiaron) que robó, en 1568, una cajita de plata con cuarenta hostias, la custodia del viático y un relicario. El Niño Jesús se agachó para señalar el botín, y desde entonces la conmemoración marca el fin de un mes realmente muy pródigo en fiestas de trasfondo sacro.

Porrate procede de la expresión 'prorata parte', a proporción del gasto

La fe en San Antón arraigó con especial fuerza tras arribar en 1276

Para que no pare la música, las semifinales del 'Benidorm Fest'

Muy serio peligro de extinción

Nos enfrentamos en estos momentos a la posibilidad de desaparición de una gran cantidad de especies autóctonas, algunas emblemáticas

FERNANDO ABAD

Durante mucho tiempo, a las angulas (de la adaptación vasca de la palabra latina 'anguilla', serpiente) se las consideró una especie aparte, independiente, pese a sus semejanzas (ya detectadas entre quienes las nombraran por vez primera), de la orden de los peces anguiliformes (anguilas, morenas y congrios). Nada impedía, pues, su sobre explotación: con aceite, ajo, sal y guindilla, deliciosas.

¿O qué tal, por ejemplo, la guardamarenca, vegabajense, tortilla de angulas (aceite, dientes de ajos cortados pequeños, sofreír, añadir los alevines de la anguila, la sal y, tras una vuelta a los ingredientes, incorporar los huevos batidos hasta cuajar)? La constatación definitiva, y científica, de que se trataba de la mismísima juventud anguilera dio un vuelco a su comercio. Así como saber que podían extinguirse las anguilas, y sus hijas.

Zonas de humedales

En una zona con profusión de humedales, como la Albufera valenciana o el alicantino El Fondo, o la compartida Marjal de Pego-Oliva, aparte de salinas varias (todos, restos de inmensos golfos que antaño dominaron el litoral de la hoy Comunitat Valenciana), la anguila titular ('Anguilla anguilla') inició su retirada por el foro piscatero. En algunas lagunas dejaron de existir; en otras, se pudo recurrir a las piscifactorías.

Las anguilas, en verdad, ya se habían hecho con las sociedades que las pescaban, que las cocinaban, influyendo en sus ritos de vida, montados en torno a las capturas. Teníamos, por tanto, que enfrentarnos a una más que posible realidad que podemos resumir en una palabra: extinción. Al acabamiento definitivo de una especie, o de varias emparentadas (en biología, taxones, de 'taxis', ordenamiento).

En cantidades industriales

Extinciones localizadas se han dado muchas, algunas fa-



La cerceta pardilla, por desgracia, ya no visita tanto nuestros muchos humedales | Quartl

mosas, como el pájaro dodó ('Raphus cucullatus') o dronte, de la isla Mauricio (cerca de la isla de Madagascar e independiente desde 1968), o el australiano diablo o demonio de Tasmania ('Sarcophilus harrisi'), que si bien aún se encuentra en la isla que le da apellido, fueron desapareciendo todas las variantes continentales. Pero también se han dado extinciones masivas.

Como la del Pérmico-Triásico, hace 241 millones de años, que acabó con el 96 por ciento de especies debido a una sucesión de eventos, incluidos episodios de erupciones masivas tras estrellarse un colosal meteorito sobre la superficie terrestre, igual que en la del Cretácico-Paleógeno (hace 66 millones de años, llevándose al 76 por cien de especies), que acabó con buena parte de los dinosaurios que aún campaban por aquí (los que so-

breviaron, parte hoy los tenemos enjaulados).

Por el ser humano

Pero nos interesan ahora las extinciones más pequeñas, porque, al cabo, son las que nos afectan de una manera más cercana. Provocadas sobre todo por el propio ser humano y que llevaron a la creación en 1872 del pionero Parque Nacional de Yellowstone o en 1909 de la Liga Suiza para la Protección de la Naturaleza (Pro Natura desde 1997), madre, entre otras organizaciones, del Fondo Mundial para la Naturaleza (World Wildlife Fund for Nature), de 1961.

¿Qué ocurre en nuestra Comunitat Valenciana, aquí y ahora? Para contar con un catálogo bastante actualizado, podemos dirigirnos a una parte del mismísimo meollo administrativo, en concreto al Diari Oficial de la Generalitat

Valenciana, número 9285 (24 de febrero de 2022, páginas 12.677 a la 12.687). Los dramáticamente generosos listados se incluyen en cinco anexos: especies de flora amenazadas, de flora protegidas no catalogadas, de flora vigiladas, de fauna amenazadas y de fauna protegidas.

Pez paradigmático

Dirijámonos, por ejemplo, al cuarto anexo (especies de fauna amenazadas), que en su primer apartado habla directamente de las que se encuentran en peligro de extinción. Y bien, aquí los planteamientos administrativos nos juegan una pasada en el ámbito 'a pie de calle'. ¡Solo se incluyen los nombres científicos y ninguna referencia a los digamos 'populares'! Bueno, pero ya es algo. En la lista, ya puestos, contamos con un ejemplar paradigmático, el 'Aphanius iberus'.

Por estos pagos, lo conocemos más como el diminuto fartet, fartonet o peixet de sequiol (pececillo de acequia pequeña). La contaminación de las aguas (habita canales, humedales, embalses) o la introducción de especies invasivas para acabar con las algas se han cebado con este autóctono semáforo natural de la

calidad de su hábitat, aparte de, como omnívoro, un perfecto limpiador de insectos.

Emblemáticas muestras

La lista resulta más amplia, por desgracia abundante. Anotemos también el águila perdicera o de Bonelli ('Hieraaetus fasciatus'), la prácticamente endémica alondra ricotí o de Dupont ('Chersophilus duponti'), nuestras emblemáticas cercetas pardillas ('Marmaronetta angustirostris'), la versión levantina del galápagos europeo ('Emys orbicularis'), el murciélago ratonero patudo ('Myotis capaccinii'; para muchos, 'lo rat penat' de nuestro escudo) o nuestra variante del sapillo pintojo meridional ('DiscoGLOSSUS jeanneae').

A las que nos descuidemos, nos quedamos también sin los endémicos (del Xúquer) peces loina o madrillas ('Parachondrostoma arrigonis'), o el samarugo o samaruc ('Valencia hispanica'). Cada especie que se pierde, aparte de afectar a la biodiversidad, arrastra consigo una o, más bien, varias cadenas alimentarias. Una extinción por especie o taxón, pues, genera una progresión geométrica de fauna desaparecida, con sus respectivas cadenas afectadas.

En una zona con profusión de humedales, la anguila inició su retirada

Las desapariciones más pequeñas nos afectan de una manera más cercana

La contaminación de las aguas se ha cebado con el pez fartet

Harina y habas con mucho sabor panocho

Las mesas alicantinas cuentan con una serie de platos de más que posible origen murciano, aunque en algunos casos se transformaran

FERNANDO ABAD

“¡Acho, pijo!, ¿nos hacemos unos paparajotes?”. Sí, quien habla es “murciano”, y el postre también. Pero nos lo podemos encontrar (a ambos, la persona y el condumio, pero hablamos ahora de este último) prácticamente en toda la orografía provincial alicantina. Básicamente, se trata de una hoja de limonero cubierta con una masa de harina, huevo y leche. Se fríe y se espolvorea con azúcar y canela.

Si el azúcar es ‘glass’ o glase, o sea, en polvo, molido, ya es de vicio. Es cierto que por estos lares, especialmente por l’Alacantí, el valle del Vinalopó o la Vega Baja, además de por su nombre original, paparajotes, se les denominan también otros bautismos, como torrijas de hojas de limón, tal que en Rojales (Vega Baja). En todo caso, patentizan la huella murciana en la gastronomía alicantina.

Fuentes cruzadas

Eso sí, en ocasiones existen serias dudas de si se trata de cocina originalmente alicantina o murciana. O manchega que llegó a Alicante vía Albacete, que antes fue murciana, como veremos; o quizá alicantina trascendida a las vecinas tierras murcianas, puede que incluso por la vía manchega. Así, además se habla de ‘paracotes’, que en realidad es un postre de Xixona (l’Alacantí).

Está basado también en harina y fritura, pero en este caso sin hoja de limonero (por el Delta del Ebro, contienen higos secos). Como, por cierto, también se prepara en otros lugares de la Vega Baja, sin hoja. Postre quizá mozárabe (cristianos practicantes en tierras bajo dominio árabe), o judío sefardí, las primeras referencias a él se dieron a lo largo de las vegas del Segura.

Un poco de historia

La cercanía, ya se sabe. Hemos comenzado por el postre, tomémosnos ahora un poco de aperitivo histórico. Es obvio que la contigüidad con Murcia y la de esta con la hoy Castilla-La Mancha han hecho mucho. Más cuando, por ejemplo, la ahora manchega Albacete fue murciana prácticamente desde tiempos de la Reconquista española (722-1492), aunque como provincia no nacería oficialmente



El pastel de carne, además de típico murciano, también lo es oriolano | nesimo

Los paparajotes fueron postre quizá mozárabe o judío sefardí

hasta el Real Decreto de 30 de noviembre de 1833.

En 1982, con la creación de Castilla-La Mancha, Albacete dejaba la que iba a ser la Comunidad de Murcia, también de ese año. Pero el puente con tierras manchegas ya había enraizado allí y en el sur alicantino, donde, por ejemplo, el municipio de Caudete se iba con Albacete. Orihuela (que era tanto como decir entonces la Vega Baja), por su parte, fue murciana desde 1822 hasta precisamente 1833, con lo del Real Decreto.

Platos del Segura

No habrá de extrañar, pues, que en tierras oriolanas, se usen palabras en panocho (variedad lingüística, a estas alturas prácticamente idioma, típico de la huerta murciana, aunque también puede escucharse en la albaceteña y la vegabajense,

Orihuela fue población murciana desde 1822 hasta el año 1833

casi siempre orillando el Segura). Así, el término ‘escorrata’ (canal de agua), que borbotea por la interminable huerta de Orihuela.

Por ello, no echaremos en falta el encontrarnos, en el amplio (desde la costa hasta el pico Agudo, y un poco más allá) municipio oriolano, un plato autóctono que sabe a Murcia: los pasteles de carne. Con esta picada, más chorizo y huevo duro, cubierto todo con hojaldre pintado con huevo batido, se elabora la recia versión, producto de confitería que también puede tornarse marinera, con merluza, guisantes y el preceptivo huevo duro.

Legumbres hervidas

Y no pueden faltar los michirones, tapa, entrante o producto principal. Aunque también se le llama a la murciana, con esa palabra de origen árabe (‘mis-

rum’, que, según donde consultes, significa Egipto o pequeños egipcios) para designar a las habas hervidas con chorizo, jamón o su hueso, pimienta, sal y lo que la gracia de cada cual pueda aportar a la simple receta original.

También se los conoce, por la provincia alicantina, como habas (‘faves’) o habitas (‘favetes’) hervidas (‘bullides’ o, más popular, ‘bulliés’). Por Alicante ciudad se vendían así, en la variante autóctona del valenciano: “Que porte la fava calenta! Les favetes de Barrachina tenen la especialitat, sense prende aspirina llevan el mal de cap. El caldo el done debaes, debaes done el paper, no mes vos cobre les faves, mes barat ja no pot ser”.

Arraigado paralelo

Vamos: “¡Que traigo el haba caliente! Las habitas de Barra-

La gachamiga arraigó en Murcia, Alicante y parte de Albacete

china tienen la especialidad (de que) sin tomar aspirina quitan el mal de cabeza. El caldo lo doy de balde, de balde doy el papel, nada más que os cobro las habas, más barato no puede ser”. Pero no acaba aquí la influencia murciana en las mesas alicantinas. Hemos obviado el gazpacho manchego, pese a las similitudes entre varios de aquí con los de allí.

El nombre ya nos habla de su origen desde epicentros manchegos, como quizá ocurra con la gachamiga, aunque esta especie de tortilla, con harina, aceite, agua, ajo y sal en su versión más sencilla, arraigó con parecidas mimbres en Murcia y buena parte de Alicante, sobre todo a orillas del Vinalopó, así como parte de Albacete. Las hay andaluzas, pero con patata. Las murcianas y las alicantinas, como dos gotas de gachamigas.

ENTREVISTA > David Cerdán Pastor / Periodista (Aspe, 2-noviembre-1974)

«Coepa es una pieza clave del engranaje histórico de Alicante»

Pasado ya un tiempo de su desaparición, David Cerdán escribe esta obra para reivindicar la importancia de la patronal en nuestra historia reciente

A. BATALLA

¿Qué pasaría si una de las organizaciones empresariales más influyentes de una provincia desapareciera casi sin dejar rastro? Con la habilidad de un arqueólogo del pasado reciente, David Cerdán se sumerge en las entrañas de Coepa para reconstruir, pieza a pieza, el mosaico que durante décadas dio forma al tejido socioeconómico de Alicante.

En su libro 'Coepa, principio y fin de un pilar socioeconómico de la provincia de Alicante', no sólo desvela las claves de la influencia de la patronal, sino que examina sus aciertos, desventuras y lecciones, todo ello en un contexto histórico convulso y acelerado.

En esta entrevista, Cerdán nos narra las peripecias de su investigación, el hallazgo de testimonios olvidados y el esfuerzo por encajar documentos dispersos. Más que un simple repaso a la historia de una institución, su relato nos sitúa ante un espejo en el que contemplar el pasado para comprender mejor el presente. Una invitación, en definitiva, a reflexionar sobre la memoria empresarial y la importancia de rescatar los hilos que, con mayor o menor fortuna, han tejido la identidad económica de un territorio.

¿Cuál fue el motivo para escribir un libro sobre la historia de Coepa?

La idea de escribir este libro no es mía, sino del presidente de la Unión Empresarial de la Provincia de Alicante (UEPAL).

Es una iniciativa de ellos, financiada por la patronal alicantina y, en concreto, por su presidente, César Quintanilla, que



plantea recuperar la historia de la patronal: lo que significó, representó y todo lo positivo que generó para esta tierra, desde el principio hasta el fin, contando también los aciertos que hubo. Por azares de la vida contactan conmigo, yo colaboro con UEPAL a través de mi agencia, y acordamos ponernos manos a la obra.

Tenía mucha curiosidad porque Coepa fue muy importante y desapareció sin dejar rastro. Era motivador, no había nada escrito, ningún estudio, ninguna tesis, nada. Parece que los archivos también desaparecieron.

Era como hacer arqueología periodística, y eso, como periodista, me resultó muy atractivo. Lo he disfrutado mucho.

Dado que Coepa cierra definitivamente en 2018, ¿por qué UEPAL se plantea ahora, varios años después, rescatar esta historia?

Esa pregunta sería más para UEPAL, pero entiendo que, pasado el tiempo, las heridas que aquello generó quizá no hayan cicatrizado del todo, pero sí están menos abiertas. Podría ser el momento de contextualizar aquellos hechos que supusieron iniciativas muy potentes y dinámicas que incentivaron la eco-

nomía de la provincia, y también analizar los errores cometidos.

Como dijo César Quintanilla en la presentación, era el momento adecuado para curar las heridas haciendo justicia, que consiste en contar la realidad con sosiego y sin generar nuevas trincheras, sino para empezar a construir un proyecto de futuro. No podemos partir de la nada porque Coepa fue un pilar socioeconómico fundamental. Sirvió para conciliar la democracia y desarrollar una economía que salía de una dictadura y necesitaba modernizarse. Poner todo eso en valor creo que ha motivado a UEPAL a lanzar este proyecto.

¿De qué forma definirías el impacto que tuvo Coepa en la historia socioeconómica de la provincia de Alicante?

Tras investigar con los pocos recursos disponibles (el archivo desapareció), me quedo con dos visiones fundamentales. Una es el origen de Coepa, inicialmente Confederación Empresarial de

la Provincia de Alicante (CEPA), antes de que apareciera la 'O'.

Fueron siete empresarios jóvenes, franquistas y de derechas, que tuvieron la habilidad, inteligencia, sentido común y responsabilidad de sumarse los primeros a la democracia. Si el movimiento obrero y sindical fue importante, el movimiento empresarial que se sumó también lo fue.

¿Qué nos puedes contar sobre los fundadores?

Estos siete 'magníficos' no tenían recursos ni experiencia democrática. Al mismo tiempo que se legalizaban sindicatos, se creaban las patronales. Alicante fue cofundadora de la Confederación Española de Organizaciones Empresariales (CEOE) y articuló una gran patronal provincial.

Esto fue clave porque colaboró en la constitución y desarrollo de la autonomía de la Comunidad Valenciana, en la defensa del aeropuerto, la Universidad de Alicante, infraes-

«Este libro puede servir de catarsis, para entender, cerrar heridas y mirar al futuro con más claridad»

«No se entienden esos 40 años sin Coepa, ni ésta sin el contexto histórico que la vio nacer y crecer»

«Muchas instituciones han marcado hitos que nos pueden guiar hacia el futuro»

estructuras y múltiples hitos que impulsaron el desarrollo socioeconómico provincial.

¿Cuáles fueron sus primeros pasos?

Con la democracia ya consolidada, Coepa ofreció asesoramiento a empresas, facilitó conexiones con la Unión Europea, promovió formación e incluso cursos de Medio Ambiente cuando nadie hablaba de ello. Fueron pioneros y, gracias a sus trabajadores, se anticiparon a muchas necesidades. Es una pieza clave del engranaje histórico. Ese es el valor de Coepa: el trabajo de mucha gente a favor del territorio.

Como periodista e historiador circunstancial, ¿cómo fue el proceso de investigación sin archivos ni documentación?

Han sido dieciséis meses sin disponer de actas, documentos, fotos o vídeos. De cuarenta años de Coepa apenas conseguimos unas pocas actas y presupuestos. A partir de 1994 se conservan memorias digitalizadas, y eso ayudó.

El resto, a base de muchas horas de hemeroteca, revisando tomos de periódicos en el Archivo Municipal de Alicante. Fundamentalmente consultamos los diarios de la época, número a número, con algunas pistas de entrevistas. La memoria a veces falla, así que tocaba contrastar y atar cabos.

También entrevistamos a trabajadores, presidentes y personas vinculadas. Algunos tenían algo de documentación. Fue complicado, casi como arqueología periodística, pero al final encajamos las piezas.

¿Ese fue el mayor desafío o hubo otro?

Hubo dos desafíos. El técnico, encajar cada pieza para armar una historia completa que reflejara la importancia de Coepa y contextualizarla. No se entiende la patronal sin el momento histórico que vivió, los años 80 y 90, y no se entienden esos años en la provincia sin Coepa.

¿Y el segundo?

El otro desafío fue no caer en visiones sesgadas. Cada uno ve la realidad a su manera, así que había que ser honestos con los hechos. No podíamos dejarnos influir por opiniones o sensaciones personales. Hemos intentado hacer un relato periodístico e histórico, no un cúmulo de impresiones subjetivas.

¿Cómo ha sido la colaboración con expresidentes y otros actores vinculados a Coepa?

Nadie se mostró reticente ni desconfiado. Todos colaboraron, cada uno a su manera. Los presidentes aportaron informa-



ción, defendieron sus errores y aciertos con honestidad. Los trabajadores, incluso los que salieron mal parados por el cierre, también colaboraron. Todos entendieron el espíritu de la obra y su importancia. Nadie puso mala cara.

¿Qué momentos clave de su historia destacarías?

Cada momento tuvo su importancia. A mí me emocionó especialmente el origen, cómo en 1977-78 se constituyó Coepa y cómo siete empresarios supieron organizarse rápidamente sumándose a la democracia. La consolidación de Coepa va de la mano de la consolidación democrática. Aquellos años 70 y 80 fueron fundamentales para el país.

Entre tantas personas, ¿alguna por encima del resto?

Admiro especialmente a dos presidentes, Pepe Llorca e Isidro Martín, de los últimos de los 80, que mantuvieron el espíritu fundacional en condiciones muy duras. El resto de presidentes también aportaron mucho: formación, modernización, informática, Internet, conexión con Europa. Todos dejaron su hue-

lla. Si acaso, me quedo con el origen y esa parte intermedia.

¿El libro también aborda los errores cometidos?

Sí, todos reconocen que Coepa se hizo más grande de lo que debía y se volvió demasiado dependiente de la Administración Pública. Con la crisis de 2008, esa dependencia pasó factura. Hoy se entiende que las entidades deben sostenerse con recursos propios y mantener con la política una relación de lobby positivo, no de dependencia.

¿Fue esa vinculación el mayor error?

Fue un problema colectivo, no solo de Coepa. También cayeron la patronal de Castellón y Cierval. La de Valencia se mantuvo porque la Comunidad Valenciana no podía quedarse sin una patronal. Así que no fue solo

un problema de Coepa, sino un mal general del asociacionismo empresarial.

Para ti, ¿cómo crees que afectó su desaparición al asociacionismo empresarial en Alicante?

Se perdió protagonismo, independencia y cierta personalidad propia del territorio. No se trata de volver al pasado, pero sí es cierto que se ha perdido algo que habría que recuperar en cierta medida.

¿Qué similitudes o diferencias hay entre el espíritu de Coepa y el de UEPAL?

Muchas. Se ha aprendido del error. UEPAL depende de sí misma, sus colaboraciones con

la Administración son puntuales. No busca enfrentamientos, sino sumar. Falta recorrido histórico, pero está en el camino de demostrar su utilidad a la sociedad. La idea es la misma: el desarrollo socioeconómico del territorio con la aportación de todos.

¿Crees que Alicante ha superado las heridas?

Puede que este libro ayude. El tiempo mitiga, y una visión global de lo sucedido ayuda a reconciliarse con el pasado. Este libro puede servir de catarsis, para entender, cerrar heridas y mirar al futuro con más claridad.

Si tuvieras que resumir el legado de Coepa en una frase, ¿cuál sería?

El mismo nombre del libro, 'Un pilar socioeconómico de la provincia de Alicante'. No se entienden esos cuarenta años sin Coepa, ni se entiende Coepa sin el contexto histórico que la vio nacer y crecer.

¿Cómo esperas que sea recibido el libro?

Espero que se lea en positivo, como una forma de aprender del pasado. Coepa mostró el valor de sumar esfuerzos. Todos cometieron errores, incluidas las administraciones. Si hacemos una lectura positiva, afrontaremos mejor el futuro.

Después de esta experiencia, ¿te planteas otros proyectos similares?

Sí, se puede investigar más sobre otras entidades que han marcado el futuro de esta tierra. No es el primer libro que escribo, pero sí el primero que firmo. Hay mucho que reivindicar: sindicatos, entidades bancarias, la Cámara de Comercio, el Puerto de Alicante... Muchas instituciones han marcado hitos que nos pueden guiar hacia el futuro.

Para terminar, si alguien duda en leer este libro, ¿qué le dirías?

Si queremos entender los últimos cuarenta años de la provincia de Alicante, debemos conocer la historia de Coepa. Este texto es fundamental para comprender el contexto general de esas cuatro décadas. Es una pieza clave del engranaje histórico.

La documentación fue compleja debido a la desaparición del archivo de Coepa

«Hemos intentado hacer un relato periodístico e histórico, no un cúmulo de impresiones subjetivas»

«Se hizo más grande de lo que debía y se volvió demasiado dependiente de la Administración Pública»

Aventurero, periodista y muy humano

El alicantino, sanvicentero, Luis Jiménez Marhuenda, conocido como parapsicólogo, regaló bonhomía y profesionalidad por doquier

FERNANDO ABAD

Qué difícil era la chavalería de los noventa. La de aquel instituto alcoyano no paraban de incidir, sonrisita va, bromita viene. Pero a los diez minutos, o menos, todo era silencio absoluto y expectación. El periodista y escritor alicantino Luis Jiménez Marhuenda (1934-2000) los encandilaba hablándoles de un gran hito del que fue protagonista principal: el descubrimiento de la caldera de San Carlos o Luba, en la isla guineana de Fernando Poo (Bioko).

A Jiménez Marhuenda, nacido un 25 de mayo en San Vicente (de padres sajeños), la vida y los oficios familiares, como importar ropa alicantina, le llevaron a Barcelona y luego a África, a Guinea Española (Ecuatorial). Allí creció, se enamoró de Mari Carmen, su esposa, madre de sus hijos, Leticia, Luis y Silvia (más Luis Miguel, fallecido a los tres meses), participando activamente en la vida guineana.

Iniciativas varias

Fundó unas abiertas Agrupación Teatral y Artística de Guinea (ATAG) y Federación de Montañismo. Fue uno de los primeros en coronar el pico de Santa Isabel (el Basilé). Y allí se inició como periodista, primero en la no oficial Radio Papaya, luego en Radio Santa Isabel, en Fernando Poo, y Radio Ecuatorial Bata, en Río Muni (la Guinea continental), de las que fue director.

Tuvo que llenar los equipajes tras el 12 de octubre de 1968, al declararse Guinea independiente, con unas elecciones convocadas en la colonia por la España franquista, bajo presión de la Organización de las Naciones Unidas (ONU), el 11 de agosto de 1968. Las ganaba con largueza el frente comandado por Francisco Macías Nguema (1924-1979), quien llegó a ser el primer presidente democrático del país.

Vuelta a la península

Eso sí, con el tiempo se embarcó en una cruenta dictadura definida (por el propio Macías) como "marxista-hitleriana", hasta



Luis Jiménez Marhuenda charla, grabadora en mano, con su amigo y colega Fernando Jiménez del Oso | Foto original cedida por la familia

que fue derrocado, juzgado y ejecutado. El periodista alicantino solía comentar: "Macías tenía la presidencia ganada de antemano. En el referéndum, se recorrió el país regalando sacos de arroz a las tribus, mientras que España regalaba televisores. ¿Dónde los iban a enchufar?".

Volvió a la península, pues. Aunque iba a seguir en la radio. El 'ente público' Radiotelevisión Española (RTVE), que se había hecho cargo de las cadenas guineanas, lo incorporaba en su plantilla de aquí, en Radio Nacional de España y la extinta Radio Cadena Española. Allí, además de seguir ejerciendo de periodista y demostrar también para nuestros micrófonos su capacidad de crear intensas dramatizaciones, iba a desarrollar otra faceta nacida en tierras africanas.

La nave del misterio

Como diría hoy Iker Jiménez, Luis se subió a la "nave del misterio", de la parapsicología. Traía en el morral multitud de historias de la etnia guineana bubi (de origen bantú), como las antiquísimas piedras redondas de la selva, de ignotos autores y utilidad, o los posibles avistamientos allí del

presumible saurópodo congelés Mokèle-mbèmbé. Y lo de los umnitas... Jiménez Marhuenda se convirtió también en presencia habitual en TVE.

Por estas tierras, 'La Guía' (más tarde 'La Guía de Alicante y Provincia', entre otros nombres), aparte de servir de modelo para otras publicaciones semejantes, que abundaron, y de escuela para jóvenes periodistas, fue una de las creaciones de Jiménez Marhuenda. Un hijo mensual, en papel, bastante completo: políticas locales, sociedad, cultura, ocio... Pero había una sección fija, revista tras revista, que no podía fallar.

Local e internacional

Obviamente, las páginas parapsicológicas, que atraían a sus lectores a los quioscos (no era gratuita: costaba 100 pesetas,

20 duros; bien, hoy 0,6 euros, 60 céntimos). Las escribía y firmaba el propio Luis Jiménez Marhuenda, editor y director de la publicación que había comenzado a andar oficialmente en 1986, aunque ya pre-existiera para otro editor (con Jiménez Marhuenda periodísticamente al frente) como 'Festival'.

Entre lo local, lo nacional y hasta lo internacional, el periodista se movía con idéntica naturalidad en todos los frentes. Abierto a todo el mundo, con su gran humanidad, y siempre apostando por nuevos valores, su casa, con aquel despacho atestado de informes, libros, grabaciones en cintas, recuerdos africanos, se convirtió en una auténtica corte de los milagros. Estrelleros varios, escépticos captados por la bonhomía de Jiménez Marhuenda, todos prometedores en sus respectivos campos.

Un multitudinario congreso

Lo mismo te encontrabas con un Enrique de Vicente que no recordaba dónde había aparcado, que con el artista plástico y cineasta alicantino Enrique Nieto. Maestro y amigo, el tirón de la

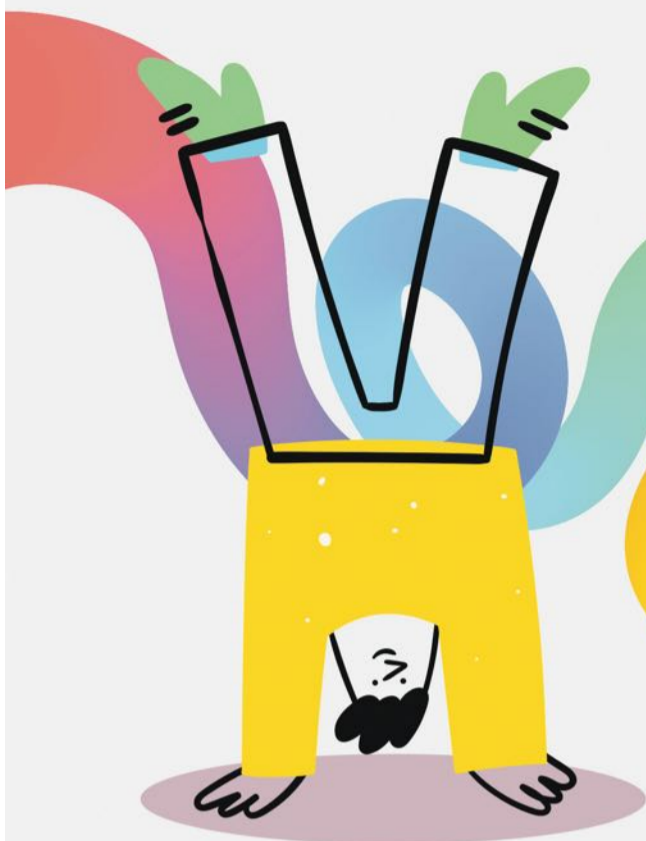
camaradería fue suficiente para unir, en una multitudinaria actividad que organizó, a buena parte de lo más granado de la parapsicología. El 'Congreso Nacional Mundo Futuro', en el Meliá de Alicante, del 1 al 3 de marzo de 1991, contó con reparto de campanillas.

Entre otros, además de De Vicente, con Antonio Ribera Jordá (1920-2001), Fernando Jiménez del Oso (1941-2005), Javier Serra o Salvador Freixedo (1923-2019). Hasta participó Ramón Martín-Mateo (1928-2014), entonces rector de la Universidad de Alicante. Un 18 de abril, cuando dirigía la cadena Onda 2000, su vida se apagaba, sin haber vuelto a su querida África. Eso sí, practicando un dicho que nos recuerda su hijo Javier: "Donde no hay amor, pon amor y sacarás amor".

Fue el descubridor de la caldera guineana de San Carlos o Luba

Dirigió las cadenas de radio Santa Isabel y Radio Ecuatorial Bata

Organizó en Alicante un congreso con Jiménez del Oso y Javier Sierra



En 2025 volvemos a
BAJAR
Impuestos
en Elche



BAJAMOS el
ibi



Y con la bajada del año anterior

acumulamos una bajada del **3%** en los últimos años

cuando haces cosas, pasan cosas

Existen estudios que demuestran una correlación positiva entre la práctica deportiva y el rendimiento académico. La actividad física regular mejora la capacidad de concentración, la memoria y el manejo del estrés, habilidades clave para el éxito académico. En nuestra universidad hemos observado que los estudiantes que combinan sus estudios con la práctica deportiva tienden a organizar mejor su tiempo, y a mantener un equilibrio saludable entre sus responsabilidades académicas y personales.

¿Qué me podría decir acerca de los resultados de las líneas de investigación que están realizando con personas afectadas por parálisis cerebral y patologías similares?

En el caso de personas con parálisis cerebral estamos obteniendo resultados prometedores. Los programas de entrenamiento adaptado están mostrando mejoras significativas en aspectos como la funcionalidad, la movilidad y la calidad de vida.

Estas personas suelen presentar dificultades motoras y cardiovasculares que pueden abordarse eficazmente con ejercicio bien planificado, siempre bajo la supervisión de profesionales especializados.

Respecto a los programas de ejercicio físico aplicados a personas con cardiopatías, ¿son eficaces?

Los programas de ejercicio físico son altamente eficaces y recomendados para personas con cardiopatías, siempre que sean prescritos y supervisados por profesionales. Por ejemplo, el en-



trenamiento aeróbico moderado mejora la función cardiovascular, y reduce el riesgo de eventos cardíacos recurrentes. También se ha demostrado que el entrenamiento de fuerza, en dosis controladas, es seguro y beneficioso para mejorar la capacidad funcional y la calidad de vida en este grupo.

¿Hay algún tipo de programa de ejercicio físico más eficiente en función de las diferentes patologías?

Cada patología cardíaca tiene sus particularidades, por lo que es fundamental realizar una evaluación médica previa y diseñar un programa específico. En la UMH estamos desarrollando investigaciones para optimizar estos programas según las necesidades individuales, obteniendo resultados alentadores en la rehabilitación y prevención secundaria de enfermedades cardiovasculares.

¿A que otro tipo de enfermos tratan?

Más que tratar, desde nuestra posición de científicos de las Ciencias del Deporte colaboramos con el resto de los profesionales de la salud en equipos multidisciplinares, para mejorar o paliar los

síntomas que caracterizan a estas patologías, a través de la prescripción de programas de ejercicio físico individualizado y contextualizado.

Dentro de las patologías con mayor prevalencia a nivel nacional, en el Centro de Investigación del Deporte y los laboratorios que lo componen, hemos tenido y tenemos líneas de investigación y transferencia.

¿Me puede poner algún ejemplo?

Pues por ejemplo pacientes con obesidad mórbida, que son sometidos a cirugía bariátrica. Hemos desarrollado programas de ejercicio físico en situación pre y post bariátrica. Pacientes con problemas o enfermedades cardíacas. Pacientes afectados por esclerosis múltiple.

En la actualidad, ¿en qué otros proyectos e investigaciones trabaja su departamento?

Actualmente tenemos la gran suerte de contar con el recientemente acreditado Instituto Universitario Centro de Investigación del Deporte. Es en este instituto donde se centraliza la labor investigadora de nuestros grupos de investigación y laboratorios.

Somos un Instituto de Investigación referencial a nivel nacional en las Ciencias del Deporte. A día de hoy, todos los grupos que componen las diferentes áreas de investigación tienen financiación europea, nacional, autonómica y local para un amplio espectro de proyectos, que se desarrollan desde el ámbito de la salud, el rendimiento deportivo y la educación.

¿Son estudios a corto plazo y en el ámbito de la salud?

Podríamos hablar de un estudio del ciclismo de elite y optimización de su rendimiento mediante un convenio con la Real Federación Española de Ciclismo, o de otro estudio del estado madurativo de los deportistas en deportes colectivos y su efecto en la selección de talentos.

Contamos también con programas de mejora de la condición física en deportistas en formación, y una investigación sobre el fútbol de elite para deportistas con parálisis cerebral y optimización del rendimiento, a través de un convenio con la Federación Española de Deportes de Personas con Parálisis Cerebral y Daño Cerebral Adquirido (FEDPC).

¿Puede ser efectivo algunos de estos programas para personas en tratamiento por adicciones?

Precisamente tenemos en la actualidad un programa de actividad física para personas con trastornos por adicción a diferentes sustancias, con programas presenciales u online (a través de Apps desarrolladas para Android e iOS), mediante convenio con la Fundación Noray y Proyecto Hombre.

Está demostrada la efectividad del ejercicio en la intervención en adicciones, porque favorece la reducción del consumo y disminuye la sintomatología de la abstinencia. Sobre todo, se ha visto recomendable como elemento facilitador del cambio en el estilo de vida, así como una estrategia útil para la prevención de recaídas.

Los beneficios de la actividad física son diversos: aumenta la tolerancia a frustraciones, contro-

lando los impulsos nerviosos; mejora el trabajo de los neurotransmisores; recupera la sensibilidad de los receptores corporales; disminuye la ansiedad, el estrés y la depresión y aumenta el bienestar general.

¿Cuáles serían en líneas generales sus conclusiones del trabajo que realizan?

Me gustaría destacar el auge de los programas de mejora cardiovascular y fuerza muscular, subrayando su impacto positivo en la prevención de enfermedades y la mejora de la calidad de vida en diferentes poblaciones, incluyendo personas mayores, estudiantes y pacientes con patologías específicas.

Es importante también resaltar la importancia de la personalización y supervisión en estos programas, adaptándolos a las necesidades individuales para maximizar sus beneficios.

¿Qué le gustaría añadir?

Pues me gustaría compartir con sus lectores nuestra satisfacción por los avances en investigaciones relacionadas con diferentes patologías, mostrando resultados prometedores.

Y por último quiero recordarles que la práctica regular del deporte fortalece el cuerpo, mejora la salud cardiovascular y reduce el riesgo de enfermedades. Además, potencia la mente, disminuye el estrés y promueve el bienestar integral. Como científico del deporte, recomiendo actividad física constante para lograr un equilibrio físico y mental óptimo.

«Es fundamental realizar una evaluación médica previa y diseñar un programa específico para cada caso»

«Está demostrada la efectividad del ejercicio en la intervención en adicciones»

"Siempre detrás de tus momentos más valiosos"

cableworld

fibra

CONECTA AHORA

3 MESES GRATIS

966 192 001 | cableworld.es

PEQUEÑOS GESTOS, GRANDES CAMBIOS:

DEPOSITA TU BASURA EN LOS CONTENEDORES.



Excelentísimo
AYUNTAMIENTO
de ELCHE



UTE ELCHE