

# AQUÍ en Orihuela

Periódico de información local, mensual y gratuito - Síguenos a diario en [www.aquienorihuela.com](http://www.aquienorihuela.com)

«Un sueño no se hace realidad por arte de magia; necesita sudor, determinación y trabajo duro» Colin Powell (militar y político estadounidense)

## Resolver conflictos

Págs. 2 a 4



### Política



División de opiniones sobre cómo afectaría a la provincia la medida fiscal sobre la adquisición de inmuebles por extranjeros. Págs. 8 y 9

### Sociedad



José Mª Bregante Illescas ha hecho muchísimo por Orihuela, y ha sido nombrado Caballero de la Real Orden de San Antón. Pág. 30

### Agricultura



Según ASAJA los bajos precios en origen, la falta de agua y las pérdidas en cítricos como el limón, son los peores datos de 2024. Pág. 27

### Medioambiente



La Plataforma Segura Transparente retomó la actividad en los años setenta, al ver que el río estaba siendo contaminado. Pág. 31

**Fibra 600** megas  
**Móvil 15** gigas

**19'99**  
€/mes

T. 966 723 777 · [www.elreydelafibra.com](http://www.elreydelafibra.com)

Oferta válida solo para nuevos clientes y sujeta a disponibilidad geográfica. Consulta condiciones en [www.elreydelafibra.com](http://www.elreydelafibra.com)



**Vega FIBRA**  
EL REY DE LA FIBRA



ENTREVISTA > Teresa Marín / Psicóloga (Orihuela, 8-febrero-1975)

# «Lo complicado en una relación tóxica es darte cuenta que debes salir»

La psicóloga oriolana Teresa Marín manda un mensaje positivo, porque «hay muchísimas más personas buenas»

FERNANDO TORRECILLA

Si los 80's y 90's se caracterizaron por el machismo, habitual en gran parte de los hogares, desde hace ya varios años hablamos de relaciones tóxicas. Se dan en muchas parejas, como nos detallará la psicóloga Teresa Marín, "pero también en otros ámbitos, como el laboral, familiar, entre amigos o vecinos...".

¿Sabemos cuándo estamos en una relación tóxica? ¿cómo detectarla?, o incluso, ¿de qué forma salir de ella? Marín, con una amplísima experiencia -igualmente formadora- responderá a todas esas preguntas, asimismo cómo afecta a los hijos, los grandes perjudicados si se les utiliza, y cuál es su reacción.

Asimismo, la llegada de las redes sociales, sobre 2006 -fecha de introducción de Facebook en España- ha acentuado la intromisión en la intimidad del otro y multiplicado el número

mero de infidelidades, con graves consecuencias: más separaciones, menor natalidad, adolescentes sin referentes...

**¿Qué es una relación tóxica?**

De la misma forma que nuestro estómago no soporta cosas

que no se pueden digerir, nuestra mente no puede aceptar situaciones que le parecen irrespetuosas, carente de los valores que nos merecemos.

Sí es cierto que lo que es tóxico para unas personas quizás no lo es para otras, e incluso con nosotros mismos podemos tener relaciones tóxicas. Se da cuando uno no se respeta o boicotea aquello que le da seguridad, felicidad o placer.

**¿Hasta qué punto se manipula?**

A las parejas siempre les digo que si el otro tiene un as bajo la manga cuenta con

más poder, es decir, te manipula. Las relaciones de parejas son como un puzzle, debe encajar perfecto y para yo manipularte, tú debes ser manipulable.

**¿Es fácil salir de una relación tóxica?**

Lo realmente complicado es darte cuenta que debes salir, ser consciente que uno está inmerso en ella: una relación tóxica es como un pulpo que posee muchos tentáculos. Te manipula, inicialmente de una forma muy sutil, hasta que ciertas actitudes pasan a ser normales, sin serlo.

Muchos pacientes me dicen aquello de le doy las contraseñas de mi móvil porque le quiero. No, se las das porque te chantajea y manipula, y en el caso que no se las proporciones habrá una consecuencia nefasta para ti.

**¿Los móviles han creado todavía más toxicidad?**

Provocan muchísima impulsividad y un aumento brutal de dopamina. Lo necesito, aseguran muchos. Además, mirar el móvil del otro es síntoma de baja autoestima, que lleva a la inseguridad y los celos.

Eso provoca que desees que tener control sobre la otra persona. Lo correcto sería lo contrario: si yo te quiero, confío en ti, no necesito mirarte el móvil.

**¿Suelen ser más tóxicas ellas o ellos?**

¿Son los patrones iguales? No. En la mujer son más sutiles, mientras en los hombres suelen ser más

agresivos, por una cuestión hormonal, la testosterona que aparece frente a la pérdida de control. Pero al final es un bicho que te pica, da igual el camino.

A veces ambos son tóxicos, como comprobamos en terapia y después lo hablo con compañeros en congresos. Eso se da principalmente entre los jóvenes, capaces de ser infieles continuamente, y perdonarse poco después. Él me engañó y se la devolví, argumentan, y al revés.

**¿Es como una batalla entre ellos?**

Que me sorprende muchísimo, porque no veo la necesidad de estar juntos, haciéndose daño uno al otro. La toxicidad la sobrellevan porque además hay culpa.

Esto no pasaba antaño, pues la educación que recibíamos era otra, se basaba mucho más en el respeto propio. Ahora todo se fundamenta en el egoísmo, la competitividad, con chantajes constantes, ¡por ambas partes!

**Muy común es que los tóxicos niegan serlo.**

¡No lo reconocen jamás! El apego es la primera forma de relacionarnos con una figura emocional, iniciada de los cero a los tres años. Si nuestro apego es seguro, en la edad adulta establecemos vínculos positivos (seguros).

Sin embargo, si hemos recibido otro tipo de apego -equivocado por nuestros referentes- se genera ansiedad y un miedo terrible al abandono. Ese pavor normalmente persiste en la edad adulta y han aprendido a 'querer' manipulando, chantajeando.

**¿Muchas veces todo procede de la infancia?**

Claro, la relación de pareja es algo que construimos, del mismo modo que desarrollas tus gustos culinarios, creencias. El refranero

«Nuestra mente no puede aceptar cosas que le parecen irrespetuosas, carente de los valores que merecemos»



popular indica que el que más te quiere te hará sufrir o la letra con sangre entra, frases a las que se agarran aquellos con una menor formación. Se equivocan, porque el que te quiere, te respetará siempre.

Una persona puede ser tóxica en una relación y no en la siguiente, quizás porque ha encontrado a alguien que no se deja manipular. Pero lo intentará, una y otra vez. El maridaje perfecto es la unión del que manipula con el que se deja manipular.

### ¿Cómo detectamos que una persona es tóxica?

Algunas jamás se descubren. Tenemos el caso de una mujer que ha sido criada bajo los patrones machistas y se casa con un marido que también lo es: entiende que lo que vive es lo normal, no ha conocido otra cosa y en ciertas etnias eso es lo habitual.

Se pueden detectar de varias formas. Debido a que la toxicidad cada vez es mayor -y en escalada-, se acaba introduciendo en todo tu círculo familiar, de amistades; en las víctimas aparece la ansiedad, primer síntoma de que la libertad está coartada.

### ¿Qué características presentan estas personas?

Suelen ser narcisistas, histriónicos, les encanta aparentar, y en muchos casos tienen un alto nivel intelectual. Entonces, si son inteligentes, esa toxicidad -que no deja de ser un maltrato- es mucho peor.

### Ponnos ejemplos.

Una alta ejecutiva, sumamente tóxica, a su marido le puede decir, tú verás, pero mi experiencia me dice que te vas a equivocar. Él, confiado, también por el cargo que ocupa su pareja, piensa debe tener razón, seguro.

Por parte de ella lo correcto sería puedes probar esto, y si no funciona, otra cosa. Le ayuda, pero dejándole su capacidad de decisión, su libertad.

### Si ven perder la relación, ¿son capaces de todo?

Como me gusta decir, hincan el aguijón allí donde más duele. Son capaces incluso de pegar o empujar, en un momento de ira, pero no se quedan en la humillación: también escupen, chillan, todo va in crescendo. Al verlo todo



Las discusiones son síntomas evidentes de una relación tóxica.

perdido amenazan con matar o matarse.

El tóxico, en ocasiones cobarde, le agrade ¡con lo que yo te quiero, todo lo que he hecho por ti!, a lo que añade, ahora me mato y no podrás vivir con tu conciencia. Tuve una paciente cuya pareja se ahorcó y dejó la siguiente nota: para que nunca puedas vivir tranquila.

### ¿La toxicidad en las parejas afecta a los hijos?

Muchísimo. A nivel general actúan de dos formas, siendo la primera ignorar, no miro, no me toca, me centro en mis cosas, ya sea estudios, móvil o amigos. En otras ocasiones, lo que viven les sirve de aprendizaje, se vuelven tóxicos y se relacionan mediante sobornos o chantajes.

### ¿Llevándolo a clase?

Si los niños son pequeños, en edad escolar, estas situaciones son peligrosísimas, al aprender que lo normal en una pareja es la violencia que ejercen sus progenitores, entre sí.

Oyen frases del tipo ¡desgraciado, que no trabajas! o ¡imbécil, soy yo el que te mantengo! Todo

esto lo interiorizan y puede ser desastroso.

### ¿Normalmente los padres les utilizan?

En psicología jurídica decimos que se instrumentaliza a los hijos para hacer daño a la otra persona. ¡Ya lo creo si se utiliza!, pero tanto los hombres como las mujeres. Se les ve como un bien material, que yo tengo y lo voy a emplear para fastidiarte todo lo que pueda.

### ¿Cuál es el daño que puede sufrir el menor?

Si se coge a los hijos como moneda de cambio el dolor que sienten los pequeños es amplísimo. Tienen una fuerte controversia de valores -no saben qué está bien y qué no-, problemas de lealtad que le va a acompañar toda la vida.

Piensan que su papá es bueno, pero no paran de recibir señales o comentarios contrarios en la casa de la madre, y viceversa. Cuando sufren el despecho de los padres, que por otro lado es la emoción más peligrosa que hay, tienen unos cuadros terribles de ansiedad.

### Es gravísimo, Teresa.

Muchas veces generan bipolaridad, no reconocen quién es bueno o no, y son incapaces de formar su propio criterio. Les afectará posiblemente el resto de su vida, en todos los sentidos, laboral, sentimental, amigos...

### ¿Todo empeoró con la aparición de las redes sociales?

A niveles estratosféricos. Es muy común que una pareja esté junta en el sofá y uno de ellos esté flirteando con otra persona por WhatsApp, Instagram o cualquier red social.

Son comportamientos tóxicos para la propia persona. Fantasear es humano y las redes han dado aire a esas fantasías. Chateo contigo y, como no nos vemos, te digo que estoy muy buena, simpática, una fiera en la cama... pero quizás en mi vida real me siento pequeña o insignificante.

Las claves en la pareja real, la comunicación y la confianza, han desaparecido y se construye sobre barro, no tiene solidez.

### ¿Qué buscas en las terapias de pareja?

Nos focalizamos en el malestar y la responsabilidad del mismo. A veces la relación está muy desigual y uno de los miembros es el que genera ese problema, sufriendo el otro.

En otros casos, para ambos la relación está muy rota, con una notable toxicidad, y debemos comenzar a quitar capas de cebolla. Al final quizás descubrimos que ni siquiera se quieren, por eso no se respetan.

### ¿Tantas separaciones tendrá consecuencias?

Menor natalidad, mayor tasa de abortos -pues esas relaciones sexuales son de riesgo-, ITS (infecciones de transmisión sexual), una sociedad más ansiosa, en la que se van perdiendo los valores. En fin, una sociedad enferma, por eso el auge de los psicólogos.

### ¿Somos la peor sociedad de la historia?

No lo puedo decir, porque de la misma forma que hay personas tóxicas hay muchísima más gente buena, que persigue el bien del prójimo y ayudar en todo momento. Saben respetarse y quererse como deben.

«Los móviles provocan grandes dosis de ansiedad y una alta dopamina, muchos no pueden vivir sin él»

«En ocasiones ambos miembros de una pareja son tóxicos, visible sobre todo en los más jóvenes»

«El maridaje perfecto se produce cuando se une el que manipula con el que se deja manipular»

«Muchos hijos lo viven como un aprendizaje: se vuelven tóxicos y se relacionan mediante sobornos»

«Clave en una pareja es la comunicación y la confianza; si se pierde se construye sobre barro, sin solidez»

**ENTREVISTA >** Esther Montesinos / Psicóloga, sexóloga y terapeuta de pareja (Orihuela, 15-abril-1984)

# «En la pareja es importante compartir tiempo de calidad y divertirse»

Esther Montesinos aborda en terapia los conflictos y les da herramientas para afrontarlos

FABIOLA ZAFRA

Cada 14 de febrero los enamorados celebran San Valentín, día en el que el amor y la felicidad son los grandes protagonistas. Aunque también hay parejas que lo viven de forma agri dulce, bien porque están en crisis, sienten desilusión o carencias en su relación.

¿Se puede revivir a Cupido? ¿Podemos encender de nuevo la llama? Lo cierto es que hay expertos que pueden ayudarles, como Esther Montesinos, quien lleva años ayudando a que las parejas solucionen sus conflictos.

**¿Ha notado un incremento en los últimos años en la cantidad de parejas que recurren a terapia?**

Efectivamente, hay un incremento de parejas que acuden a terapia. Parece ser que hoy en día tenemos modelos disfuncionales que se intentan imitar, pues sigue habiendo muchos mitos en torno a las relaciones. Las heridas emocionales, la presión social, todo influye para hacer equipo y acudir a un terapeuta de parejas.

**¿En qué consisten estas terapias?**

Consiste en dar luz al problema que os ha llevado allí, una infidelidad, conflictos... para entenderlo, abordarlo y dotar a la pareja de herramientas para poder afrontarlo con madurez.

**¿Cómo ayudan a las parejas?**

A veces las parejas se sienten solas, y con el acompañamiento terapéutico, alguien con quien pueden desahogarse y encontrar ayuda, se sienten más reforzadas.

**¿Cuáles suelen ser los motivos más habituales que llevan a las parejas a consulta?**

Me gustaría aclarar que no es lo mismo una crisis que un conflicto. Una pareja puede estar en crisis durante años y no afron-



tar el problema porque uno de los dos no es consciente de los conflictos que hay, que normalmente suelen ser: disfunciones sexuales, infidelidades, invalidez emocional, falta de conciliación para la crianza, celos, inseguri-

dades. Esos son los conflictos más habituales que suelo ver en terapia de pareja.

**¿Puede contarnos el caso más difícil que se haya encontrado?**

Todos los casos son difíciles, hay que tratarlos con mucha sensibilidad y delicadeza. Pero te diré un caso de una pareja que pidió una cita de urgencia. Ella era diez años mayor que él (cuarenta y treinta respectivamente).

Ella le pilló mirando a otras chicas y mandando fotos de él desnudo a otras mujeres. El resto ya os lo podéis imaginar: inseguridades, reproches, control... Obviamente rompieron. Ella no

se sentía feliz con la persona en que se había convertido.

**Bajo su experiencia, ¿ve que las parejas salen reforzadas y contentas de terapia?**

El noventa por ciento de las parejas sí. Ese diez por ciento

que no es preocupante, porque te das cuenta que alguno de ellos viene forzado a terapia, de que quieren dejarlo y no saben cómo, y de que hay una crisis desde hace años entre ellos.

**¿Suelen regresar las parejas con el paso de los años y ante otra situación de crisis?**

Con el paso de los años suelen volver para hacer un seguimiento y reforzarse. Por otro lado, con el paso del tiempo las personas no son las mismas que cuando llegaron por primera vez, maduran, y a más madurez más dudas y quieren más herramientas para afrontar los conflictos.

**¿Personalmente cree que, antes de tirar la toalla, deberían pedir ayuda y probar este tipo de terapia?**

Siempre, al menos darle una oportunidad. Lo más fácil es tirar la toalla, sin embargo, el problema está ahí y, como no se solucione ese patrón de conducta, se va a repetir en todas las relaciones. Eso tiene que cortarse.

**¿Cree que hay un margen de edad que confía más en la terapia de pareja?**

Diría que de veintiocho años en adelante. A más madurez mayor confianza y comprensión, también son más conscientes del problema, por lo que vienen dispuestos y esperanzados a la terapia.

Esto también se aplica al nivel cultural, diría que, por ejemplo, los que vienen de una profesión sanitaria, confían más en la terapia. Por suerte se está haciendo un buen trabajo de divulgación.

**Como profesional, ¿daría algunos tips que puedan hacer las parejas que nos leen para mantener una relación óptima y respetuosa?**

Mis tips para una relación óptima y respetuosa son los siguientes: es muy importante compartir tiempo de calidad, una conversación sincera, unas risas, un juego, divertirse... Tener la sensación de ser un equipo, si ambos vais en dirección opuesta es muy difícil concretar los objetivos que tenéis como pareja.

También proyección de futuro, hablar de objetivos, descubrir aquello que os hace conectar y hacer actividades que os unan.

**«Recomiendo, antes de tirar la toalla, dar una oportunidad a la terapia de pareja»**

**«Un patrón de conducta se va a repetir en todas las relaciones si no se detecta»**

**«A mayor madurez, más dudas y quieren más herramientas para afrontar los conflictos»**

Wow



...hay más Costa Blanca de la que imaginas.

f @ X d v [www.costablanca.org](http://www.costablanca.org)



ÁNGEL FERNÁNDEZ

Director de AQUÍ

## No es no... o sí

Pedro Sánchez va camino de cumplir siete años consecutivos en el poder, desde el 1 de junio de 2018 cuando salió adelante la moción de censura presentada contra Mariano Rajoy, y lo ha hecho con la 'habilidad' de pactar para conseguir la mayoría parlamentaria suficiente.

### Cambios de opinión

Pongo entre paréntesis lo de la habilidad porque tras las elecciones de abril de 2019 decidió que votáramos de nuevo, ya que no quería gobernar con Pablo Iglesias: "los españoles no dormiríamos tranquilos con Iglesias en el Gobierno". Pero tras las celebradas en noviembre de ese mismo año no solo se abrazó a él, sino que lo nombra vicepresidente e integrante de la comisión del Centro Nacional de Inteligencia (CNI).

Luego los tribunales echaron para atrás este último cargo, como está pasando con la amnistía a Puigdemont, y como ha ocurrido con otros nombramientos más que cuestionables, pero las cesiones políticas estaban ahí.

### Casi progresista

Tras las últimas elecciones, con el PP como fuerza más votada, volvió a resurgir la 'habilidad', esta vez para crear un gobierno llamado progresista aunque para ello haya que pactar con el PNV o la ultraderecha secesionista de Junts.

De nuevo previamente era inviable negociar con el prófugo Puigdemont, del que Sánchez decía "traeremos de vuelta para que rinda cuentas ante la justicia" y afirmaba que "la amnistía no cabe, porque supone el olvido".

### Todas las instituciones

Pero poco a poco, con esos 'cambios de opinión' (como él los ha denominado) sobre lo que promete antes y lo que hace después, lo que sí ha podido hacer es abarcar todas las instituciones poniendo al frente a personas de su máxima confianza, algunos de ellos ministros que habían cumplido ya su papel.

De esta forma ha conseguido el control directo del Tribunal de Cuentas, Tribunal Constitucional, Banco de España, Fiscalía, RTVE, CIS... e incluso colocando a otra ministra como vicepresi-



denta de la Comisión Europea, aunque para ello se de luz blanca a otros nombramientos de la extrema derecha.

### También el partido

Dentro del partido el poder no se queda ya en Madrid, ahora las comunidades autónomas van teniendo como responsable socialista a quienes todavía son ministros, abarcando así también esta parte importante del PSOE y posicionándose para competir en las elecciones de 2027.

Podríamos igualmente hablar de los representantes españoles en el extranjero, nuestros embajadores, cuyos nombramientos han sido criticados por la Asociación de Diplomáticos Españoles (ADE). O incluso de las empresas privadas, como el control de Telefónica cuyo presidente ha sido nombrado desde el Gobierno.

### Sindicatos contra la oposición

Y no acaba ahí esa enorme capacidad de posicionar peones en todos los centros de control.

'Gracias' a que la vicepresidenta Yolanda Díaz aprueba normativas y subidas solo pactando con los sindicatos (es decir todos a una en lugar de arbitrar entre las partes sin posicionarse, es como un árbitro de fútbol que arbitrara jugando dentro de uno de los equipos) los sindicatos están en deuda, y han salido a la calle a manifestarse contra quien no gobierna, la oposición, algo inédito.

### Control de la oposición

Esa habilidad hay que reconocérsela. Ha conseguido controlar hasta a la oposición. Con esa estrategia de salir todos los ministros en tromba con un slogan monotemático distinto cada día, siempre atacando al PP (aunque pierdan propuestas por sus socios de gobierno) y siempre con argumentos simplistas (para que calen) han puesto al principal partido de la oposición en una postura absurda.

Digo absurda porque se dejan llevar por el día a día y salen a defenderse de esos ataques, o contraatacan pero igualmente sobre los mis-

mo argumentos del ataque que toque ese día, en lugar de seguir su camino, su argumentario y su política sin salirse de su línea y sus objetivos.

Es decir: al final ha conseguido 'llevarlos al huerto'. Solo queda cambiar la Sesión de Control al Gobierno por la Sesión de Control a la oposición, y el círculo quedaría cerrado.

### Todos menos Puigdemont

Conseguido todos a una y uno por encima de todos solo una parte se le escapa de la ecuación: Carles Puigdemont. El partido independentista (Junts) a quien España no le interesa, según sus propias palabras, con solo siete diputados sobre los 350 del Parlamento y con un presidente huído de la justicia española, está consiguiendo que el gobierno baile al son que él toca.

En este caso no ha valido la capacidad de cambiar de opinión, el darle todo lo que ha ido pidiendo desde la amnistía a decir que los jueces han prevaricado, y todas las cesiones a Cataluña de manera constante, a la carta. Puigdemont ha cogido eso y lo ha dado la vuelta a su favor.

El mandatario, en su propio exilio por no afrontar sus responsabilidades ante la justicia, marca el ritmo. Lo pudimos ver hace muy poco: el domingo 26 de febrero el decreto omnibus no se iba a cambiar, como afirmaba vehementemente Pedro Sánchez en el cierre del congreso regional del PSOE en Canarias, y repetían todos los ministros. El lunes día 27, a petición de Junts, se cambió.

### No es no, sí es sí...

Ahora estamos con algo tan imprescindible como los Presupuestos Generales del Estado, la principal ley: "Sin presupuestos no hay nada que gobernar. Un Gobierno sin Presupuestos es tan útil como un coche sin gasolina" le decía Sánchez a Rajoy en 2018. Pensar que Junts va a apoyarles y perder su posibilidad de seguir 'jugando' con el ejecutivo español, parece poco probable.

Y para otro mes hablaremos de este 'no es no...' o sí del Gobierno dependiendo de lo que me interese, a la dureza del 'solo sí es sí...' o no de Errejón cuando es a él a quien le toca.

# AQUÍ

Publicación auditada por  
**ojs / psg**

Medios de Comunicación Edición provincia de Alicante

EDITA: AQUÍ Medios de Comunicación S.L. B54958459

Teléfono: 966 369 900 | redaccion@aquimediosdecomunicacion.com  
www.aquimediosdecomunicacion.com

**AQUÍ en Alicante**  
D.L. AQUÍ en Alicante A 268-2017

**AQUÍ en Elche**  
D.L. AQUÍ en Elche: A 787-2016

**AQUÍ en la Vega Baja**  
D.L. AQUÍ en la Vega Baja: A 629 2017

**AQUÍ en Torrevieja**  
D.L. AQUÍ en Torrevieja: A 630 2017

**AQUÍ en Orihuela**  
D.L. AQUÍ en Alicante A 631 2017

**AQUÍ en Benidorm**  
D.L. AQUÍ en BENIDORM: A 410-2019

**AQUÍ en Alcoy**  
D.L. AQUÍ en Alcoy: A 419-2020

**AQUÍ en San Vicente**  
D.L. AQUÍ en San Vicente A 255-2022

**AQUÍ en Elda**  
D.L. AQUÍ en Elda: A 418-2018

**AQUÍ en Petrer**  
D.L. AQUÍ en Petrer: A 417-2018

**AQUÍ en Villena**  
D.L. AQUÍ en Villena: A 343-2021

**AQUÍ en Santa Pola**  
D.L. AQUÍ en Santa Pola: A 788-2016

**AQUÍ en Crevillent**  
D.L. AQUÍ en Crevillent: A 372-2019

**AQUÍ en Xàbia**  
D.L. AQUÍ en Xàbia: A 664-2023

**AQUÍ en Sant Joan**  
D.L. AQUÍ en Sant Joan: A 602-2024

**AQUÍ en Altea**  
D.L. AQUÍ en ALTEA: A 413-2019

**AQUÍ en L'Alfàs**  
D.L. AQUÍ en L'ALFAS: A 411-2019

**AQUÍ en La Nucia**  
D.L. AQUÍ en LA NUCÍA: A 412-2019



Ángel Fernández  
DIRECTOR



Fernando Jaén  
DIRECTOR ADJUNTO



David Rubio  
ACTUALIDAD Y POLÍTICA



Carmen San José  
AGENDA CULTURA Y ADMINISTRACIÓN



María Teresa Durán  
JUSTICIA



Manuela Guilabert  
BAJO VINALOPÓ



Fabiola Zafra  
VEGA BAJA



Fernando Torrecilla  
ALCOY



Javier Díaz  
MEDIO VINALOPÓ



Nicolás Van Looy  
MARINA BAIXA



Carlos Forte  
VILLENNA



Fernando Abad  
PROVINCIA



Adrián Cedillo  
VALÈNCIA



Alejandro Pla  
VALÈNCIA



José Pastor  
DIRECTOR COMERCIAL



Fede Romero  
MAQUETACIÓN



Pedro Mateo  
CREATIVIDAD



Miguel Asensio  
DIBUJANTE



M.I. AYUNTAMIENTO DE  
**UTIEL**

**AQUÍ**  
en **Utiel**

**AQUÍ**  
grupo de comunicación

**y el mejor mentalista del mundo: Javier Botía**

**Presentan un evento solidario con el 100% de los ingresos destinados a los damnificados por la DANA**



**100.000**  
ESPECTADORES  
**NO SE LO EXPLICAN**

**JAVIER BOTIA**  
**EL SHOW**  
**DE LOS FENÓMENOS PARANORMALES**

**9 de marzo**  
**19:30 h**  
**Teatro Rambal**  
**Utiel**

**Entrada:**  
**donación de**  
**5, 10 o 20 €**



**Fila 0**  
**para quienes no puedan**  
**asistir y quieran**  
**apoyar la causa:**  
**(Cajamar)**

**ES92 3058 7015 7427 3200 0168**  
**(gestionada por el Ayto. de Utiel).**

COLABORAN:



# ¿Los extracomunitarios deberían pagar más impuestos por comprar vivienda?

División de opiniones sobre cómo afectaría a la provincia de Alicante la medida fiscal propuesta por el Gobierno sobre la adquisición de inmuebles por extranjeros

DAVID RUBIO

El Gobierno de España ha anunciado un paquete de doce medidas relacionadas con el acceso a la vivienda. Algunas de las más destacadas son eliminar el IRPF a aquellos propietarios que pongan sus residencias en alquiler por debajo del precio de mercado, o elevar el IVA a los apartamentos turísticos.

No obstante hay una propuesta concreta que afectaría especialmente a la provincia de Alicante. En su comparecencia desde Moncloa el presidente Pedro Sánchez también anunció un considerable aumento fiscal a los extranjeros extracomunitarios no residentes en España que adquieran una vivienda, hasta incluso el doble del gravamen actual.

## Inflación inmobiliaria

Es evidente que actualmente nuestro país padece un grave problema de acceso a la vivienda con unos precios que no dejan de aumentar y aumentar. Lejos de resultar una excepción, la Costa Blanca es precisamente una de las zonas que está sufriendo un mercado inmobiliario más tensionado.

Según el portal idealista.com la venta media del metro cuadrado en la provincia alicantina se está pagando a 2.364 euros, cuando hace un año eran 2.055 euros. La localidad más cara es Moraira (4.000 €/m<sup>2</sup>) mientras que la más barata es Callosa de Segura (617 €/m<sup>2</sup>).

Si buscamos alquileres, el tema no mejora demasiado. El precio medio del metro cuadrado ronda los 10,9 euros como media provincial, por los 9,9 €/m<sup>2</sup> de hace un año. Benidorm se lleva el primer puesto en este ranking con 15,1 €/m<sup>2</sup>, mientras que los precios más asequibles los encontramos en Almoradí (6,6 €/m<sup>2</sup>).

Ahora bien, ¿esta medida de gravar más a los extracomunitarios que compran inmuebles en la Costa Blanca facilitará el acceso a la vivienda para los alicantinos?



Hacia la mitad de la población censada en Torrevieja es extranjera.

Los políticos se muestran divididos al respecto.

## Medida contra la especulación

“Nos encontramos en una situación de emergencia habitacional que implica tomar decisiones urgentes y expeditas con consecuencias inmediatas. La gente no puede esperar, y no solo la juventud. Evidentemente no hay una fórmula mágica que lo vaya a arreglar todo, pero tenemos que apostar por medidas audaces y valientes como ésta” nos asegura Txema Guijarro, diputado alicantino por Sumar.

Desde dicha formación consideran que este nuevo impuesto ayudará a evitar que fondos extranjeros compren viviendas en España con el único fin de especular, así como que proliferen más apartamentos turísticos en manos foráneas.

“Estos grandes capitales están expulsando a los alicantinos de sus barrios. Llevamos una década peleando por recuperar la fachada litoral sur de Alicante, y temo que cuando al fin lo con-

sigamos se acabe llenando todo San Gabriel o Benalúa de Airbnb. Esta gentrificación ya está muy presente en Madrid o Barcelona, y si no hacemos algo los siguientes somos nosotros” nos manifiesta Guijarro.

Así pues, según su parecer, la política fiscal es una buena herramienta para desincentivar comportamientos especulativos. “Nuestro objetivo es que la vivienda sea un muy buen negocio para quien quiera usarla para residir, pero muy malo para quien quiera forrarse” nos aduce el diputado.

## Críticas de la oposición

Por su parte, la derecha se ha mostrado totalmente contraria a esta medida. “El problema de la vivienda no lo están generando los extracomunitarios. No es ninguna solución criminalizar a personas que quieren invertir en nuestra provincia. Nosotros somos muy receptores de residentes británicos, que son ciudadanos ejemplares que vienen para convivir y generar riqueza” nos señala el ilicitano Juan de Dios Navarro, diputado provincial de

Residentes Internacionales por el PP.

Navarro considera que esta nueva fiscalidad no evitará la proliferación de apartamentos turísticos ilegales en la Costa Blanca, aduciendo que la gran mayoría de sus propietarios son españoles o comunitarios.

“Proponer esto es desconocer la realidad de Alicante, dado que estas viviendas que se pretenden gravar jamás van a convertirse en turísticas. Son personas que vienen a pasar muchos meses aquí. De hecho tenemos más de 400.000 residentes extranjeros, lo cual supone hacia el 20% de nuestra población” nos apunta Navarro.

## Críticas del sector inmobiliario

La Asociación Provincial de Promotores Inmobiliarios de Alicante (Provia) también se ha manifestado en contra de este incremento fiscal, aduciendo que no existe una relación directa entre las ventas a extracomunitarios y los problemas de acceso a la vivienda.

“Las casas que suelen comprar los extracomunitarios no responden a las necesidades habituales que tenemos los alicantinos. Normalmente tienen una ubicación, precio y diseño totalmente diferentes. Evitar que se las podamos vender no va a solucionar absolutamente nada” nos argumenta Jesualdo Ros, secretario general de la entidad.

Ciertamente en muchas ocasiones los extranjeros que deciden vivir en la Costa Blanca se establecen en grandes urbanizaciones alejadas de las urbes, donde la presencia de residentes españoles es casi testimonial. Por ello desde Provia piden al Gobierno excluir a estas zonas dedicadas al turismo residencial. “Al menos así podríamos centrar el tiro” nos aduce Ros.

Desde Sumar rechazan esta idea intermedia. “Es un argumento banal decir que estas viviendas no pertenecen al mismo mercado, porque las tensiones en el sector inmobiliario siempre se trasladan. Esto es la gentrificación, es decir que se concentren en determina-

**El m<sup>2</sup> se paga en la provincia de Alicante 300 euros más caro que hace un año**

**«Esta medida ayudará a que los alicantinos no seamos expulsados de nuestros barrios»  
T. Guijarro (Sumar)**

**«Criminalizar a los extracomunitarios que quieren residir aquí no solucionará nada»  
J. D. Navarro (PP)**



das zonas expulsando a la población autóctona al hacer subir los precios. Argumentar esto, es no entender de economía” nos apunta Guijarro.

### Inversión en riesgo

En 2023 un total de 17.000 viviendas fueron adquiridas por extracomunitarios no residentes en España, lo cual supone un 2,6% de las operaciones inmobiliarias realizadas. No obstante Provia estima que esta medida supondría una bajada de sobre el 8-12% de las ventas en la provincia de Alicante, lo cual se traduciría en una pérdida de inversión en torno a los 1.200 millones de euros.

“Esta medida nos perjudicará incluso más que a otras provincias turísticas competidoras como Málaga, Baleares o Canarias ya que aquí tenemos muchos más compradores procedentes de mercados como Reino Unido, Noruega, Rusia, Ucrania o Suiza. Además, esta pérdida económica no solo la notará el sector inmobiliario, porque indirectamente esto genera puestos de trabajo en sectores como la decoración, la jardinería o muchos otros servicios” nos advierte Ros.

El diputado Guijarro reconoce que este aumento fiscal supondrá un perjuicio económico para algunos sectores turísticos, pero aún así defiende que es necesario para el bien común. “Turismo ya tenemos, y la política es el arte de elegir cuál es nuestra prioridad. Este modelo de desarrollo habido en nuestra provincia ha terminado por fagocitar gran parte del bienestar de su propia población. A la larga es insostenible seguir así” nos señala.

### Inmigrantes pobres

Cabe señalar que este impuesto, según ha anunciado el Gobierno, solo se aplicaría a personas extracomunitarias no residentes. Esto en principio excluiría a aquellos inmigrantes que ya llevan un tiempo establecidos en España, lo cual es el caso de la mayoría que proceden de países económicamente menos desarrollados como Marruecos, Argelia, Colombia, Venezuela, Ecuador, etc.

No obstante los críticos advierten que esto podría perjudicar también a personas recién llegadas de estos países. “Es verdad que en la mayoría de los casos este tipo de inmigrantes, que llevan poco tiempo en España, aún no suelen disponer del poder adquisitivo suficiente como para



Moraira es la localidad de la Costa Blanca con los precios del mercado inmobiliario más elevados.

comprarse una casa. Aún así, al ponerles este límite puedes acabar agravando su situación” nos apunta Ros.

“Desde mi punto de vista esta medida tiene claros tintes xenófobos, ya que Sánchez pretende castigar a quién quiere venir a residir a España para usarlos como chivos expiatorios del problema de la vivienda”, considera Navarro.

### Posible efecto boomerang

Al anunciarse esta subida fiscal, también se especuló con la posibilidad de que generase ‘un efecto Boomerang’ antes de su aprobación. Es decir, que muchos extracomunitarios se apresuraran a comprar una casa en España cuanto antes para ahorrarse impuestos.

No obstante, desde Provia nos aseguran que este fenómeno no se está produciendo. “Con este tipo de anuncios, estamos mandando un mensaje de que España no es un país amigo de los extranjeros. Esto enseguida desincentiva el mercado. Es una publicidad malísima que salgamos en la prensa extranjera por esto” nos advierten.

### Pendiente de aprobación

Aún con todo, esta pretendida subida fiscal todavía no ha sido aprobada en el Congreso de los Diputados. Bien es sabido que la situación parlamentaria del Gobierno de coalición formado por PSOE y Sumar no es de mayoría absoluta. Con el PP y Vox posicio-

nados claramente en contra, parece que todo dependerá una vez más de partidos regionales como Junts, PNV, Esquerra, Bildu, etc.

“Debemos ser capaces de pactar con la mayoría de la inversión. Desde luego no tengo ningún tipo de esperanza con las derechas nacionales, porque ellos van a tumbar toda acción del Gobierno. Su lógica para resolver el problema de la vivienda es ‘liberalicen y liberalicen’, mientras que la nuestra es justo la contraria ‘regulen, regulen’. Aquí no nos vamos a encontrar” nos comenta Guijarro.

“Por supuesto el PP votará en contra, y de hecho creo que esto no se aprobará. Me parece más bien una nueva cortina de humo. En cualquier caso, me cuesta entender que el PSPV apoye esta medida de Sánchez, especialmente aquellos alcaldes socialistas de municipios cuyos residentes internacionales superan el 50% de la población”, nos señala Navarro.

### Golden Visa

Lo que sí sabemos con certeza es que la desactivación de la conocida popularmente como ‘Golden visa’ se producirá el próximo abril. Esto significa que aquellos extranjeros que compren un inmueble valorado en más de 500.000 euros en España no obtendrán automáticamente el permiso de trabajo y residencia en nuestro país, como venía ocurriendo hasta ahora.

El Gobierno impulsó esta medida alegando que también ayu-

dará a luchar contra la especulación inmobiliaria. “Creo que esto también ayudará a que la provincia de Alicante no se convierta en un nido de especuladores. Debemos dejar de incitar a que vengan estos grandes capitales que nos expulsan de nuestros barrios. Además no podemos decirles a los extranjeros que llegan aquí a ganarse el pan que, si no vienes con medio millón de euros, no eres nadie” considera Guijarro.

Sin embargo desde el sector inmobiliario opinan que esto tampoco contribuirá a solucionar el problema. “Quien se puede comprar una vivienda de un millón de euros, no le está quitando la casa a alguien con dificultades de acceso a vivienda. Además las grandes inversiones inmobiliarias que se realizan en Alicante no suelen estar motivadas por conseguir un visado. De hecho los ciudadanos de Noruega o Suiza ya disponen de libertad de movimientos al estar en el espacio Schengen. Esto es bastante postureo” nos apunta Ros.

### Otras soluciones

Dado que dos de nuestros tres entrevistados se posicionan totalmente contrarios a estas medidas propuestas por el Gobierno, les hemos preguntado cuáles consideran que serían las respuestas adecuadas al evidente problema de acceso a la vivienda que padecemos.

El diputado provincial Navarro opina que las acciones acom-

tadas por la Generalitat Valenciana pronto empezarán a surtir efectos. “La mejor solución está en el Plan Vive que ha puesto en marcha el presidente Mazón para incentivar la construcción de viviendas de protección oficial. En ningún caso es perseguir a quien quiere invertir en esta tierra” nos señala.

Respecto a Ros, considera que la clave radica en ofrecer más facilidades administrativas para construir. “Nos falta suelo urbanizable, dado que tenemos políticas cada vez más restrictivas. La burocracia hace que se tarden décadas en sacar un plan general de ordenamiento. Y cuando al fin podemos edificar, nos enfrentamos a infinitos requisitos de medioambiente, habitabilidad, seguridad, etc. Al final te obligan a hacer viviendas equiparables a un Lamborghini... pidiéndote precios de un Skoda” nos asegura.

Igualmente el secretario general de Provia demanda una rebaja fiscal. “Ahora mismo hacia el 30% de lo que pagas comprando una vivienda son impuestos. Simplemente si quitaran el IVA a jóvenes y personas con poco poder adquisitivo, o al menos les permitieran fraccionarlo en plazos, eso ayudaría muchísimo” nos apunta.

Para realizar este reportaje también hemos intentado entrevistar a algún representante del PSOE de la provincia de Alicante, pero no hemos conseguido obtener dicha entrevista.

**Según Provia esta subida fiscal supondría la pérdida de 1.200 millones de euros de inversión anual para Alicante**

**«Tendría más lógica excluir de esta medida fiscal a las zonas de turismo residencial»  
J. Ros (Provia)**

**En abril dejará de estar activa la ‘Golden visa’**

# La provincia de Alicante saca músculo turístico en Fitur 2025

El Patronato Costa Blanca presentó su nueva campaña promocional 'WOW' en la feria internacional de Madrid

DAVID RUBIO

Como cada enero, una importante delegación alicantina acudió a la Feria Internacional de Turismo (Fitur) que se celebra anualmente en Madrid. Considerada por medios especializados como una de las ferias más importantes del mundo en este sector, los alicantinos allí presentes trataron de promocionar los muy variados atractivos turísticos que tiene nuestra tierra.

En 2024 se alcanzaron cifras récord de visitantes, con más de 18 millones de pasajeros que aterrizaron en el Aeropuerto de El Altet, siendo tres millones más que en el año anterior. La ocupación hotelera también aumentó cuatro puntos en nuestra provincia hasta un 78% e incluso se calcula que el turista medio gastó un 4% más cada día.

## Mostrando nuestra diversidad

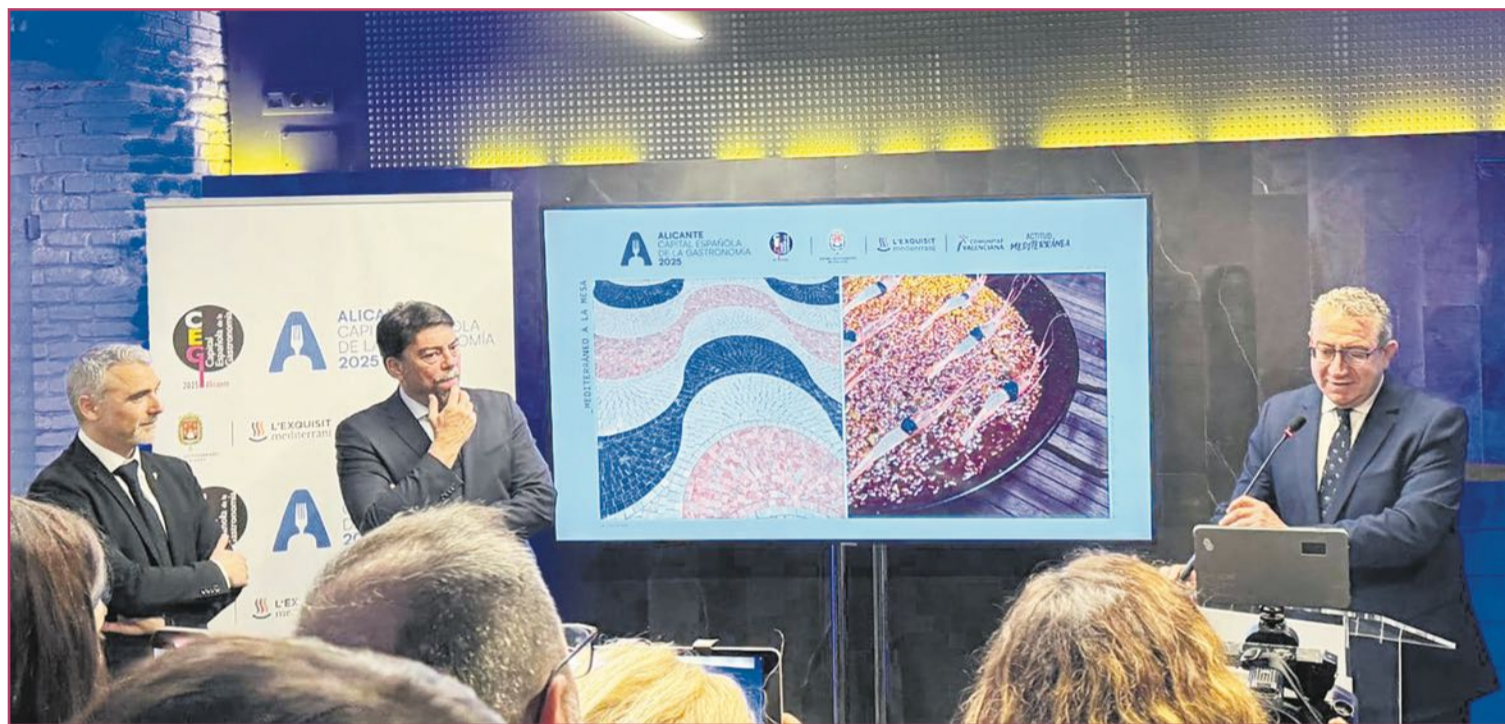
Con el fin de continuar mejorando estas estadísticas, el Patronato Costa Blanca de la Diputación de Alicante presentó en Madrid su nueva campaña turística para 2025, denominada 'WOW'.

“Queremos que la gente se asombre y diga 'wow' al descubrir nuestros productos turísticos. Ya sea un senderismo en un entorno natural, un patrimonio cultural único o una cata de vinos de Alicante. Tenemos una gran diversidad y queremos que nuestros visitantes disfruten del 'sol y playa', pero que también se enamoren de nuestro interior, nuestras tradiciones y de nuestra cultura” declaró el presidente provincial, Toni Pérez.

Para ello se instaló un cubo gigante de pantallas LED en plena plaza de Callao bajo el nombre de 'Espacio Tecnológico Costa Blanca'. Aquí se proyectaron vídeos promocionales de diversos eventos culturales como las Hogueras de San Juan, la Semana Santa de Crevillent, los Moros y Cristianos de Elda, el Festival de Cine de L'Alfàs del Pi, etc. que captaron las miradas de muchos de los transeúntes que caminaban por esta céntrica zona madrileña.

## Degustando vinos y productos típicos

De igual forma en el Kitchen Club de la capital española se organizó una gran degustación gastronómica de productos alicantinos,



El alcalde, Luis Barcala, y el presidente provincial, Toni Pérez, presentan la Capital Gastronómica de 2025.

denominada 'Costa Blanca Wine Experience'. Así pues, los asistentes pudieron probar vinos de hasta trece bodegas diferentes del Alto y Medio Vinalopó así como de la Marina Alta y Baixa.

“Tenemos unos vinos de inigualable calidad con diversas variedades, texturas e intensidades. Unos caldos que, año tras año, atesoran distinciones nacionales e internacionales” manifestó el presidente de la Diputación.

En este acto público también se exhibieron platos típicos de nuestra tierra. Dicha iniciativa se replicó durante los siguientes días en el propio recinto de Ifema (sede oficial de Fitur), con degustaciones de pulpo con perlititas de Pilar de la Horadada o de crema de algarroba de San Miguel de Salinas entre otros productos.

De igual manera junto al expositor de la Costa Blanca se realizaron diversas exhibiciones públicas de folclore, como un baile de jota típica de Benejúzar o una Danza del Corpus de Orihuela. También hubo tiempo para realizar una demostración de cañizo organizada por El Poble Nou de Benitatxell.

**En 2024 se batieron récords de cifras turísticas en la Costa Blanca**

## Alicante Capital Gastronómica

Como viene siendo habitual, algunos de los principales municipios de la provincia también enviaron sus propias delegaciones a Fitur. Respecto a la capitalina, se quiso hacer especial hincapié en la nueva condición de la ciudad de Alicante como Capital Gastronómica española en este 2025 bajo el lema 'Mediterráneo a la mesa'.

“Ésta es una oportunidad única para posicionarnos como un destino turístico de calidad. Queremos difundir nuestra gran riqueza gastronómica y cultural tanto en España como en el extranjero” declaró el alcalde Luis Barcala.

De hecho uno de los momentos que atrajo más atención en Fitur fue la escenificación de un 'traspaso de poderes' entre los alcaldes de Alicante y Oviedo, dado que dicha ciudad asturiana fue la Capital Gastronómica de 2024.

Asimismo el Patronato Municipal de Turismo de Alicante aprovechó la ocasión para presentar algunos de los actos gastronómicos que se pretenden realizar

**Se organizó una gran degustación de vinos procedentes de 13 bodegas alicantinas**

a lo largo de este año como un congreso nacional, los Premios Nacionales de Hostelería, la semifinal del concurso a los Mejores Cocinero y Camarero del año, o la Noche de Estrellas y Soles en Tabarca.

## Cine y tauromaquia

Aparte de la gastronomía, la delegación del Ayuntamiento de Alicante preconizó algunos otros atractivos de la ciudad. En este sentido se puso bastante énfasis en el turismo cinematográfico, promocionando el Festival de Cine que se celebra en mayo y firmando públicamente un convenio con la Conselleria de Innovación para estrechar la colaboración con La Ciudad de la Luz en búsqueda de captar rodajes de producciones audiovisuales.

Del mismo modo se presentó una nueva herramienta virtual que permite sentir de primera mano el recorrido que realizan las reses en la Plaza de Toros hasta la arena cuando participan en una corrida. Esta experiencia se puede disfrutar en el Museo Taurino.

“Todas nuestras acciones promocionales están encaminadas a capturar un turismo de calidad

sostenible y sostenido en el tiempo, dado que estamos convencidos de que ésta es nuestra mayor responsabilidad” manifestó Barcala.

## Acuerdo sobre los apartamentos turísticos

Por otra parte, cabe señalar que durante estos mismos días se llegó a un acuerdo entre la Generalitat Valenciana y la Federación de Municipios para ceder a aquellas localidades que lo soliciten las competencias de sancionar a los apartamentos turísticos ilegales.

Precisamente los alcaldes de Alicante (Luis Barcala), Elche (Pablo Ruz), Benidorm (Toni Pérez) y Torrevieja (Eduardo Dolón) aprovecharon su presencia en Fitur para firmar un manifiesto común, en el que se comprometían a asumir esta competencia y a reforzar así el control administrativo sobre estas viviendas turísticas.

Además, Fitur sirvió para firmar varios convenios entre las administraciones públicas de nuestra provincia y empresas del sector como aerolíneas y turoperadores, con el fin de explorar nuevos mercados tanto en España como en el extranjero.

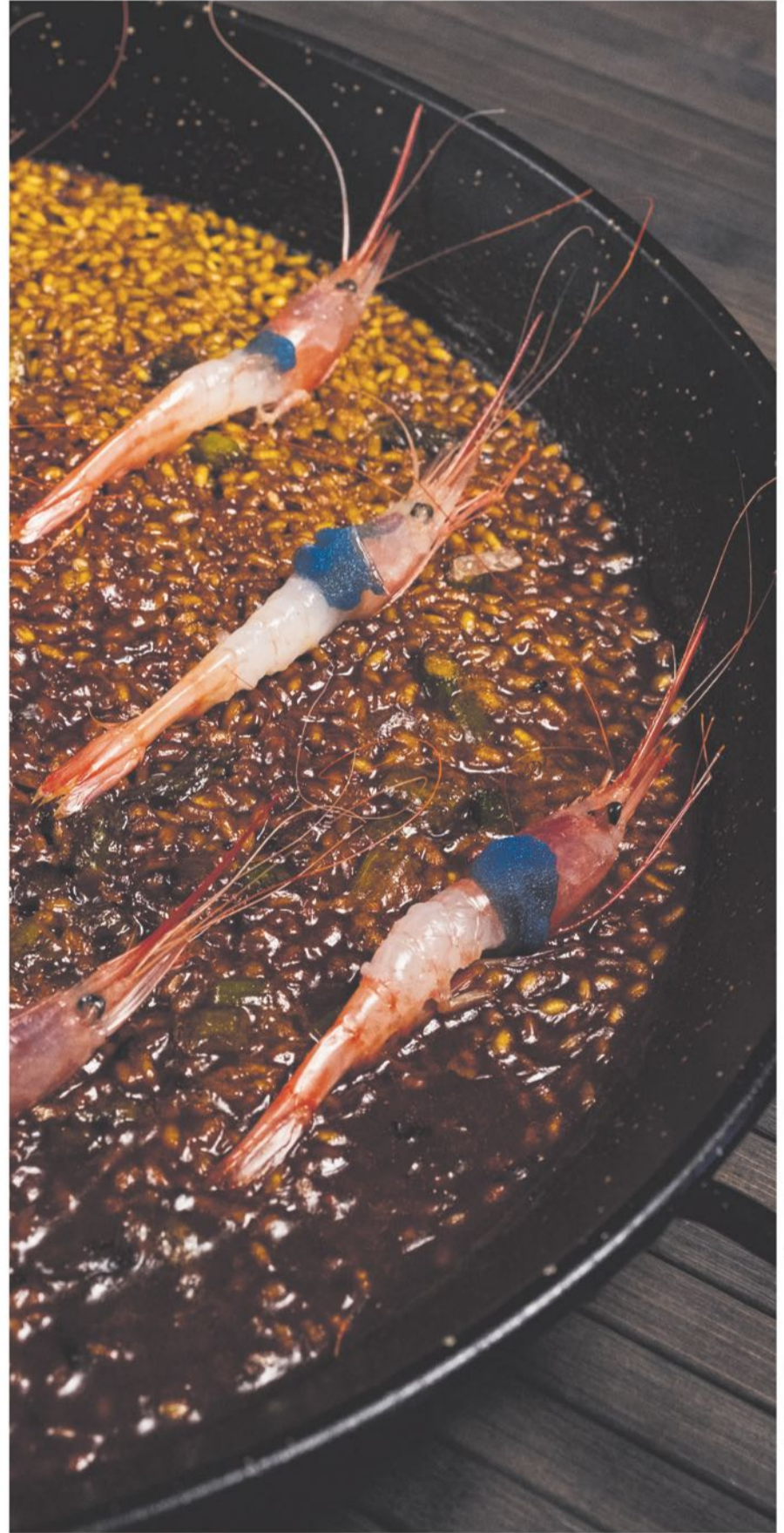
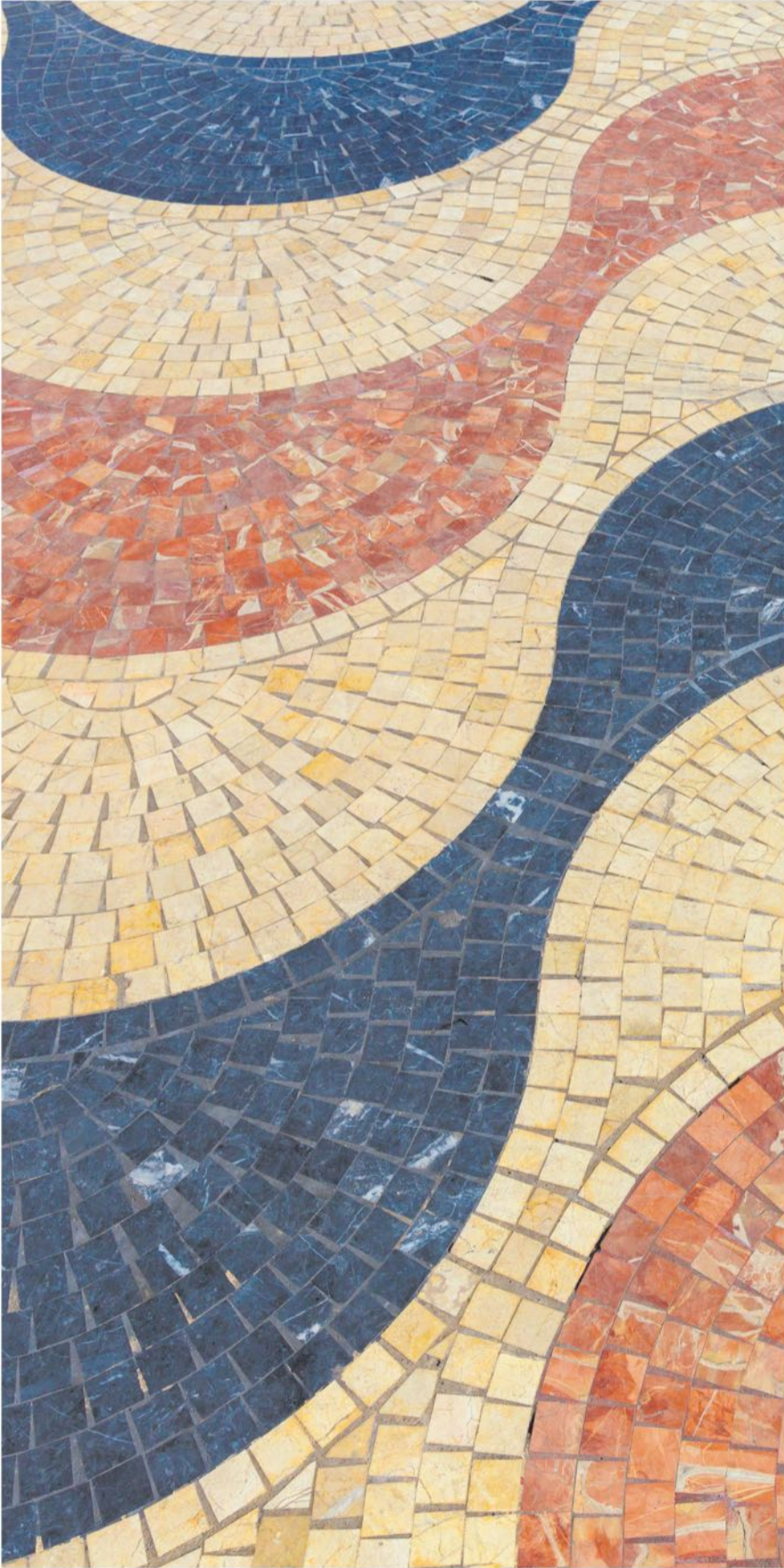
**Desde el Ayuntamiento de Alicante se aprovechó para promocionarse como Capital Gastronómica de España 2025**



**ALICANTE**  
CAPITAL ESPAÑOLA  
DE LA GASTRONOMÍA  
**2025**

 **COMUNITAT  
VALENCIANA**  
**ACTITUD  
MEDITERRÀNEA**

\_MEDITERRÀNEO A LA MESA



Rte. ALMA DE BARRA

[alicanteturismo.com/gastronomia](http://alicanteturismo.com/gastronomia)



 **L'EXQUISIT  
mediterrani**

**ENTREVISTA >** Verónica Serrano / Delegada sindical (Elche, 16-octubre-1985)

# «Queremos unas condiciones dignas que mejoren la calidad del servicio»

Trabajadores de residencias privadas de mayores se movilizan; la jornada completa y equiparar sus sueldos son sus principales reivindicaciones

M. GUILABERT

Además de la avanzada edad, a las personas mayores se les suman con frecuencia otros condicionantes que, si no están gestionados correctamente, les impiden llevar una vida plena en esta última etapa en la que se merecen ser felices. Muchos ancianos tienen enfermedades, dependencia, problemas de movilidad o, simplemente, no cuentan con familiares que les puedan ayudar. Es aquí donde el papel del profesional que trabaja con mayores es de vital importancia.

Las trabajadoras de las residencias privadas de personas mayores piden una mejora significativa en sus condiciones laborales, así como un trato justo y acorde con la labor que desempeñan, que repercute también a los usuarios ingresados en su calidad de vida.

## Se sienten discriminados

Las quejas y movilizaciones están siendo secundadas por la mayoría de centros de estas características en toda la Comunidad Valenciana, y empiezan a sumarse otras comunidades. El sector, mujeres en su mayoría, demostró su labor esencial durante la pandemia, pero tras los aplausos y el reconocimiento público, dicen sentirse olvidados y desvalorizados.

También se sienten discriminados con respecto a trabajadores de sus mismas categorías y tareas que trabajan en la Sanidad Pública, cuyos sueldos distan mucho de los suyos y piden una justa equiparación.

## Convenio obsoleto

El último convenio colectivo de 2023 establece que el salario base de una gerocultora, por



Verónica Serrano, a la izquierda, junto a compañeras de trabajo.

ejemplo, en una residencia privada es de 1.112,30 euros al mes, con pequeñas compensaciones adicionales: 23,13 euros mensuales por disponibilidad, 20,82 euros por trabajar en domingos o festivos y 19,17 euros por noche trabajada.

En comparación, una auxiliar de enfermería del sector público recibió un salario base de 1.512,15 euros el mismo año, con complementos de 39,45 euros por domingos o festivos y 35,10 euros por noches trabajadas.

Con estas cifras manifiestan la brecha salarial significativa para quienes realizan las mismas tareas, y enfrentan en muchos casos mayores exigencias debido a ratios de personal insuficientes. Después de un año de espera para iniciar las negociaciones, la patronal ha propuesto un aumento de salario que consideran insuficiente, y denuncian una precaria situación de este sector que creen que no reconoce la labor que realizan en el cuidado de las personas mayores.

## Consecuencias

Una de las consecuencias más importantes es la sobrecarga de trabajo que aseguran que llevan a cabo, y que puede repercutir en la debida atención especial que necesitan las personas ingresadas. Se enfrentan dicen,

a sobrecargas físicas, psicológicas y emocionales, que puede derivar en lesiones musculares y otros problemas de salud.

Entre tanto, si no prosperan las negociaciones, seguirán convocándose concentraciones a las puertas de cada centro por parte de trabajadores y familiares, para reclamar que acaben con las condiciones precarias que vienen reclamando desde hace años.

De todo esto hablamos con Verónica Serrano, delegada sindical de CCOO.

## ¿Ha habido algún avance?

Por el momento se han producido conversaciones con la patronal pero no hay ningún avance claro. Por lo tanto, vamos a seguir alzando la voz con concentraciones en distintos puntos de la provincia. Estamos a un once por ciento por debajo del salario mínimo y la patronal solo estaría dispuesta a subirnos un cinco por ciento. No estamos dispuestos a permitirlo.

## Al margen del salario, ¿cuáles son vuestras quejas?

Reclamamos que se nos dé la jornada completa, que beneficiaría al funcionamiento de los centros y a la atención de los ingresados, y a los trabajadores nos compensaría económicamente. Lo que no pueden pretender es que vivamos con un sala-

rio de quinientos euros al mes en muchos casos.

Pero es que además hacen contratos a profesionales con una categoría inferior, para pagarles menos de los que les corresponde.

## ¿Repercute en la atención de los mayores ingresados?

Claro. En mi caso por ejemplo que estoy en la lavandería, estoy sola para todo el centro, desde las siete de la mañana hasta las seis de la tarde, y son ciento cuarenta usuarios que necesitan su ropa de cama, toallas y su propia ropa limpia, y es muy difícil con una sola persona.

En el resto de los puestos de trabajo ocurre lo mismo. Las gerocultoras, por ejemplo, que deben atender a personas con poca movilidad, solo les dan unas horas de trabajo por la mañana. El resto del día se tienen que ocupar los trabajadores que quedan, y multiplicar sus obligaciones para que puedan estar bien atendidos.

## ¿Cuál es la opinión de los familiares?

La mayoría nos apoyan, y muchos nos acompañan en nuestras concentraciones. Ellos son parte interesada porque quieren que nuestros problemas laborales no repercutan en sus mayores. Desconocían cual era nuestra situación.

## ¿Qué te aporta a nivel personal tu trabajo?

Las personas mayores valoran mucho más todo lo que se hace por ellas y son en general muy agradecidos. Independientemente de nuestros problemas laborales, los mayores te aportan muchas cosas buenas, porque son personas que necesitan mucho cariño y ellos te lo dan con creces.

Uno de los grandes problemas de muchas personas mayores es la soledad. Saber que están acompañados es para ellos uno de los mejores regalos, no están solos y tener con quien poder hablar es el mayor consuelo para afrontar su día a día.

«La mayoría de familiares nos apoyan y muchos nos acompañan en nuestras concentraciones»

«No solo falta personal, también falta que nos den más horas»

«Se hacen contratos con categorías inferiores»

# MEDIA



# ELCHE

GRAN PREMIO



**JAINSER**  
OBRAS Y SERVICIOS



POR NUESTRA HISTORIA  
Y NUESTROS PATRIMONIOS



52ª EDICIÓN



## MEDIA MARATON INTERNACIONAL CIUDAD DE ELCHE

La + Antigua del Mundo

# 23/03/2025



Excelentísimo  
AYUNTAMIENTO  
— de ELCHE —

## 21K - 10K

NUEVOS CIRCUITOS HOMOLOGADOS  
100% URBANOS Y DESNIVEL MÍNIMO  
PRUEBAS EN CALENDARIO NACIONAL



CLUB ATLETISMO  
**ELCHE**  
DECATLÓN

[www.mediaelche.es](http://www.mediaelche.es)



**ENTREVISTA >** Isabel Tintero / Catedrática en Orientación Educativa en el IES María Blasco de San Vicent

## «El miedo hace muchísimo daño»

Isabel Tintero remarca la influencia negativa que las nuevas tecnologías provocan en los adolescentes

FERNANDO TORRECILLA

El acoso escolar continuado -desde hace unos años llamado bullying- ha sucedido siempre, aunque ahora es verdad que es más feroz y persistente. Décadas atrás, muchos niños sufrían todo tipo de insultos, vejaciones o humillaciones, pero llegaban a su casa y ahí sentían paz, nadie les podía molestar en su 'reino'.

En la actualidad todo se ha intensificado notablemente, por medio del ciberacoso, subraya la catedrática en Orientación Educativa Isabel Tintero, cargo que ocupa en el IES María Blasco de San Vicente desde hace once cursos. "Puede tener consecuencias horribles para el acosado", advierte.

También nos hablará de la masa silenciosa, aquella que observa cómo se lleva a cabo el acoso, que sabe perfectamente quién lo está produciendo -sin ser siempre conscientes del daño que provoca-, pero calla, porque tiene miedo a igualmente ser acosado. Sin duda, "el miedo hace muchísimo daño".

### Aumento tras la pandemia

Asimismo, siente que este ciberacoso ha aumentado tras la pandemia, pese a no haber estadísticas que lo corroboren. "Ese periodo disparó como la espuma el abuso y uso inadecuado de las redes sociales", sostiene, con discursos de odio, cargados de violencia verbal, además de amenazas e intimidaciones por dichas redes.

"Las consecuencias se evidencian en la subida de trastornos socioemocionales en la infancia y adolescencia", indica, con un mayor número de autolesiones, pensamientos e intentos de suicidio. Después de la pandemia, insiste, nos encontramos a un alumnado más vulnerable a nivel personal, emocional y social,

**«La pandemia disparó el abuso y uso inadecuado de las redes sociales, con discursos llenos de violencia y odio»**



"menos armado, con baja autoestima y con dificultades para afrontar situaciones conflictivas.

Estas personas acaban convirtiéndose "en presa fácil de los agresores, que fortalecen su poder intimidando y denigrando". Por ello, tanto agredido como agresor precisan ayuda, siendo los centros educativos los que deben fomentar la educación emocional, y las familias acompañar.

### ¿Cómo se produce ahora el acoso en las escuelas?

La forma de maltrato se ha diversificado: el que tiene más riesgo y peligro es el ciberacoso (o cyberbullying), que es anónimo, sumamente expansivo y fácil de difundir. Se ha convertido en un arma muy destructiva.

El alumnado actual no es el de hace una década. Muestra notables carencias afectivas, es muy prepotente y tiene unos padres que no están.

### ¿A qué te refieres con 'no están'?

Que hacen la 'vista gorda' o le dan de lado al problema. No ven que ser agresivo -la mayoría verbalmente- tiene graves consecuencias para el chico: detrás de estos alumnos acosadores normalmente se encuentran familias despreocupadas por la educación de sus hijos.

Antaño nos marcaban unos límites, los padres 'estaban',

**«Nos encontramos ahora con un alumnado mucho más vulnerable a nivel personal, emocional y social»**

no eran ausentes, pese a que igualmente trabajaban. Hacían un seguimiento de su hijo, pero ahora menos, han delegado en el móvil; los hijos están localizados -por ejemplo, el sofá o su habitación- pero no se comunican con ellos.

### El alumno actual es solitario.

Hace años había más apego entre los familiares, mientras hoy en día es todo más individualizado, el alumno va solo. Muchos padres están separados -ambos trabajan, delegan en los abuelos- y proporcionan a veces pautas no pactadas en común y contradictorias.

Falta mucho más diálogo entre las familias, han de estar más atentas a las necesidades emocionales y afectivas del menor. Las solapan de otro modo, a base de regalos o premios. Tenemos un alumnado que se

frustra rápidamente, es poco tolerante, con numerosas carencias comunicativas y de vínculos familiares.

### Habrás visto barbaridades.

Tales como bebés con el móvil, en el carrito. Estamos creando unos niños con una falta de conocimiento emocional terrible. Como decía, no saben actuar, enfrentarse a la frustración, a ciertos límites que no se pueden pasar, porque no están acostumbrados que les digan no.

Las redes sociales, además, muestran mucho contenido de odio y violencia, sobre todo verbal, una de las formas más evidentes de maltrato. ¡No hay filtros! Y el anonimato hace que no duden en dañar profundamente.

### Ponnos algún caso.

Recientemente observamos un alumno que estaba demasiado pasivo en clase. El equipo docente solicitó una evaluación socio-psicopedagógica, mientras los padres negaban, señalando que mi hijo siempre ha ido muy bien en los estudios.

Les preguntamos acto seguido, ¿no ven que el rendimiento ha caído drásticamente? La tutora, que posee esa sensibilidad, empezó a indagar y les espetó que cuestionen al chico cómo estaba en el colegio. Se trataba de un inicio de acoso, por parte de su grupo de amigos, que le habían separado y estaba aislado.

Muchas veces nos dicen "se aísla", pero debemos ver si se aísla porque es introvertido, carece de habilidades sociales o se autoaisla porque le han hecho el vacío. Es una forma de maltrato social.

### ¿De dónde procede tanta rabia?

Puede ser que vivan en entornos con violencia intrafamiliar, que generan odio. Cuando llegan a la adolescencia se dan cuenta que no pueden autocontrolarse, gestionar la rabia, regular sus

**«Un niño acosado puede después convertirse en acosador, buscando al débil, el que nunca le va a contestar»**

emociones. De igual modo, un niño acosado puede ser después acosador.

Todo procede de su propio trauma, la impotencia de no haberse podido defender en ese momento. Se dedica entonces a atacar, siempre a alguien más vulnerable, débil, aquel que nunca le va a responder.

### ¿Por qué?

Buscan fortalecer su poder, someter al otro. Muchos de estos alumnos vienen del propio fracaso escolar: esconden su debilidad -sus limitaciones académicas-, no saben gestionar esa rabia, que sacan llamando la atención de otros.

Hablo de repetidores, los que pertenecen a familias agresivas, los que ven mucha violencia en la televisión o internet, los que pasan muchas horas con videojuegos violentos... Lo peor para un estudiante es la falta de actitud.

### ¿Tanta desmotivación apreciáis?

¡Por supuesto!, en el perfil del acosador percibimos más desinterés, fracaso escolar, episodios de violencia, como apuntaba para destacar, llamar la atención. Para hacerse ver, ser poderoso, tiene que anular a alguien, pues lo que sufre la víctima es una denigración, una desvaloración.

Ellos saben qué es lo más importante, los estudios, pero no poseen esos hábitos ni una planificación, que conlleva un esfuerzo. En general, el mayor saboteador del estudiante es el móvil y las pantallas, el gran enemigo de los estudiantes.

### ¿También las redes sociales?

Se han convertido en imprescindibles para ellos, igual que los móviles. Por otro lado, ha sido un acierto su prohibición en los centros, pero se tenía que haber producido mucho antes.

### ¿Qué consecuencias puede haber para los acosados?

Primero quisiera remarcar las alertas, las señales, es decir, cuando un alumno le dice a su madre que no quiere ir a la escuela. Se pone nervioso, con ansiedad, sufren dolor de pecho, de cabeza, pesadillas, no duermen bien... También conductas autodestructivas, se autolesionan, porque ellos empiezan a desvalorarse.

Si le sucede a un agredido sin fortaleza emocional, cala dentro de ellos, tiene un gran impacto psicológico. Ese maltrato físico y verbal, mediante mensajes o mails insultantes ¡claro que tiene fuertes consecuencias!, y en los casos de mayor gravedad puede causarles traumas o fobias (escolares, sociales). Al final no quieren salir de su casa, ni de su habitación, ¡ni de su cama!



### ¿Estos traumas pueden llegar a la edad adulta?

Aunque hayas superado esa etapa, ese trauma (latente) podría explotar, en cualquier momento. Una situación te lo puede activar, te provoca el recuerdo y te traslada a ese instante.

Muchos adultos que han ido a terapia se dan cuenta entonces que su problema procede de ese daño psico-emocional que sufrió durante la infancia o adolescencia.

### Háblanos de la importancia de la masa silenciosa.

Es determinante. En una situación de acoso, los compañeros o espectadores se callan porque hay un miedo a que les ocurra lo mismo. Optan por estar en silencio, presenciando todo en muchas ocasiones.

Esa masa silenciosa, que debería enfrentarse, a veces no es del todo consciente del daño. Por ello se ha de sensibilizar desde toda la comunidad escolar y entorno familiar.

### Por otro lado, ¿cuál es el papel de los orientadores?

Respecto a los acosadores trabajamos mucho la empatía, que se pongan en el lugar del otro, que vean las consecuencias y ejerciten el autocontrol, la gestión de la rabia que hablaba previamente. Intentamos hacerles sensibles a las emociones que tienen, ¡conocerse a sí mis-

mos!, saber por qué actúan así, yendo a la causa que produce esa consecuencia.

Trabajamos muchísimo en la prevención, el TEI (Tutorización Entre Iguales), focalizado en alumnos de Tercero de ESO que tutorizan a los de Primero. Muchas veces es más fácil que sus problemas se los comenten a un compañero que a nosotros o los padres.

### ¿Cómo actúa el centro al detectar un caso de acoso?

Con contundencia, cortándolo inmediatamente. El objetivo es proteger a ese alumno, darle confianza, que se sienta seguro y crear redes afectivo-emocionales. Se reacciona desde todos los ámbitos de la comunidad escolar sobre los implicados (alumnado agresor y víctima). Si es necesario se interviene en el grupo de clase.

### Por lo tanto, es básico el profesorado.

Claro, así como la comunicación entre nosotros. En el IES María Blasco contamos con un Cuaderno de Tutoría (virtual) en el que alertamos sobre éste u otro alumno: estamos atentos y colocamos observadores, otros compañeros que anónimamente nos informan.

Seguidamente vamos haciendo entrevistas individuales, sin que intercomunican, y después todos juntos. Analizado el caso se toman las medidas disciplinarias y educativas convenientes. Por último, si así lo consideramos, hacemos una mediación restaurativa.

### ¿Informáis a los padres?

A los de ambos, acosado y acosador. Un gran problema sigue siendo la falta de comunicación entre padres e hijos. Nosotros les instamos a que se sienten con ellos y les pregunten, averigüen qué sucede.

Los padres nos dicen es que no hablan. Llegan entonces a

nosotros y habitualmente les hacemos reflexionar y cuentan todo, sin remover el trauma. ¿Qué cambiarías para estar mejor, más cómodo?, les cuestionamos.

### ¿Algo más que quieras añadir?

Me gustaría incidir que no todo es maltrato ni acoso, porque para que se produzca no debe ser puntual, sino prolongado en el tiempo. Puede darse en todos los niveles educativos o clases sociales, siendo más habitual en los primeros años de la ESO -Segundo y Tercero-, momento en que la personalidad se va forjando y también el grupo de amigos.

Es necesario concienciar, sensibilizar a toda la comunidad educativa para prevenir, tratar e intervenir. También crear escuelas donde se fomente el respeto y la tolerancia.

«Los alumnos saben perfectamente qué es lo importante, los estudios, pero les cuesta mantener los hábitos»

«Ha sido un acierto la prohibición de los móviles en los centros escolares, pero se debería haber hecho antes»

«Trabajamos la empatía, que se pongan en el lugar del otro, vean las consecuencias y ejerciten el autocontrol»

# Una provincia en verdad muy arrugada

Alicante posee una singular orografía, con telón de fondo montañoso si se viene desde el mar, forjada gracias a la cordillera Prebética

FERNANDO ABAD

Aquellos conocidos, baleares, tenían la pulla paisajística siempre a mano: "Pues Mallorca está tan arrugada como Alicante, pero Mallorca es más peluda". Se referían con las 'pelundancias' (la palabra es de ellos), claro, al hecho de que por allí hay más bosque. Pero en cuanto a lo de que ambas sean tierras montañosas, sus arrugas provienen de las nuestras, que a su vez... En fin, veámoslo.

Al cabo, por la provincia alicantina desemboca el sistema montañoso Bético, el que nos une, por cierto, con las tierras gaditanas, gracias principalmente a la cordillera Prebética, que va desde el mismo estrecho de Gibraltar hasta el cabo de la Nao, en Xàbia. Y de aquí, bajo el mar, hasta acordeonarse en la mallorquina sierra o Serra de Tramontana (Tramuntana).

## Muros de calizas y margas

Lo del sistema Bético explica mucho de nuestra orografía, unida por las alturas, al norte, con el Ibérico, nacido en la burgalesa La Bureba, creando una especie de cordón montañoso que va a asomar directamente al mar: las tres cordilleras Béticas, la Prebética, la Subbética (desde el Gibraltar hasta Jaén) y la Penibética (de la gaditana Conil de la Frontera hasta la almeriense Mojácar).

Estos muros de calizas, margas y arcillas, entre otros muchos materiales, se alzaron a lo largo de diversas épocas. Pero refugiándonos en el necesario reduccionismo de un artículo periodístico divulgativo, saquemos la media: entre unos veintitrés millones y cinco millones de años, el Mesozoico. Una época en la que, aunque no se produjeron, nos aseguran, grandes acontecimientos orogénicos, el súper continente Pangea comenzaba a atomizarse en la formación continental actual.

## La rotura del estrecho

El mar Mediterráneo ya estaba preparado para jugar un papel importante en esta historia. Hace unos 5,33 millones de



La sierra de Aitana es uno de los muchos accidentes geográficos crecidos en la cordillera Prebética | Turisme Generalitat Valenciana.

años, ese movimiento continental sobre placas tectónicas, y que confronta, aún hoy, las placas continentales euroasiática y africana, se transformó en un desterronamiento de la lengua de roca que quizá unió el Rif (formada hace entre treinta y siete millones y veinticuatro millones de años) con las ya evidentes serranías béticas.

Definitivamente, España y Marruecos se separaron físicamente, creándose el estrecho de Gibraltar: millones de toneladas de agua salada se precipitaron durante un año en las tierras y lago que actualmente acogen a la cuenca mediterránea. El asunto incluso se desbordó por la zona continental, generando unas costas algo más interiores que las actuales. El 'choque' orográfico entre lo prebético y lo ibérico había creado 'arrugas' cuyas faldas lamía el nuevo mar.

## Hora del Sinus

En el actual Levante, así, contábamos con un Mare Nostrum más cercano al montañoso telón de fondo. Las aguas fueron retirándose, dejando a los picos prebéticos más orientales con-

vertidos en las islas Baleares, mientras que las faldas de las serranías comenzaban a enseñar tierra por entre inmensos golfos o ensenadas, como el mítico, pero real, Sinus Ilicitanus o golfo de Elche, que comenzaría a formarse entre el 4000 y el 3000 a. C.

Había otras islas interiores que aún despuntan: pequeñas elevaciones del terreno que hoy conocemos como cabezos, montes pequeños y aislados en los que en ocasiones se iban a construir incluso poblados. A veces se daban singularidades, como la sierra de Santa Pola, antaño isla o península, según época, que servía de portón norte al Sinus. Su origen es madreporico, o sea, un atolón, de coral (como todos los atolones).

## A veces se daban singularidades como el atolón de la sierra de Santa Pola

## Arcos montaraces

Volviendo a nuestras rocosidades béticas, el paisaje montañés alicantino (o que con el tiempo iba a conformar la provincia alicantina) iba a ir fraguándose con sus peculiaridades. De manera muy breve y resumida, este había ido distribuyéndose en dos grandes arcos. Uno compartido con la contigua València, que incluye las sierras alicantinas de Onil y Mariola, de Segària y el Montgó, la alicantino-valenciana de Benicadell y la valenciana de Monte Safor.

El segundo arco ya sería totalmente autóctono, incluyendo las sierras de L'Arguena, Peñarroja, Menejador, Carrasqueta, Aitana, Xorta y Bernia, más el peñón de Ifach. Aparte de tres elevaciones prebéticas: el Maimó, la sierra del Cid (o 'serra del Sit') y el Cabeçó d'Or. Con ello ya teníamos el paisaje totalmente arrugado. Y pese a lo que señalaban mis amistades baleares, en algunos puntos bien 'peludos', con bosque mediterráneo.

## Vientos entre montes

Para cuando llegaron los romanos a la Península Ibérica,

hacia el siglo III a.C., las fabulosas bahías comenzaban ya a retirarse, dejando en su lugar acuosos testigos, como el parque natural de El Hondo o Fondo. Su deglución definitiva duró prácticamente hasta el siglo XIX. Cabezos y otros accidentes orográficos quedaban totalmente al aire libre en unas tierras feraces pero secas.

La ironía venía de su propia constitución orográfica. Vientos como el seco Leveche o 'llebeig', cargando desde el suroeste. O el de Poniente, que se filtra, desde el oeste, por entre las encías de los dientes de la cordillera Prebética y nos llega recalentado por los campos de la gran meseta española. Eso sí, un sistema de ríos (como el Segura), algunos nacidos en montaña (tal que el Vinalopó), atemperan el asunto. Bajo vigilantes miradas béticas.

## El paisaje elevado se iba a distribuir en dos grandes arcos

Hace unos veintitrés millones de años empezó a formarse el sistema



# Entre los ventosos reinos de Eolo

La energía eólica no solo muele cereales, sino que también proporciona una energía eléctrica limpia, aunque no sin problemas

FERNANDO ABAD

Ni siquiera eran dioses, a pesar de lo que aseguren muchos reportajes. Entidades divinas menores, si se quiere. Bóreas se ocupaba de los vientos del norte, los de las montañas; Notos, de los del sur; Céfito, de los del oeste; y Euros, de los de Oriente. Pero aquellas entidades griegas, junto a otras aún más menores, no actuaban por su cuenta.

Sobre ellos, coordinándolo todo desde su isla flotante, en realidad una nube allá por occidente (el oeste), se encontraba Eolo (Aiolos, rápido, veloz). Pero a pesar de no habitar el Olimpo, su importancia es capital. Los vientos nos azotan, nos ayudan, pero también nos castigan, nos arrebatan nuestros bienes e incluso nuestras vidas, pero también nos alimentan. Y nos proporcionan energía.

## Millones de vatios

La energía eólica (de 'aiolos', más el sufijo 'iko', relativo a) genera mundialmente en la actualidad, o al menos en 2021, fecha del último conteo oficial publicado, unos 837 gigavatios, o sea, 837.000 millones de vatios. Parece una enormidad, y quizá lo sea, pero si una ciudad media europea consume unos 150 gigavatios a la hora en un mes, nos daría en principio para unos cinco o seis por mes.

Pero esto, claro, es una reducción (hemos hecho 'trampa': hemos dividido sin más una cantidad por otra). Lo de la energía eólica va en cabalgada hacia arriba. Al frente de ello, China, Estados Unidos y Alemania, dejando a España, país con enorme potencial eólico, en un nada despreciable séptimo lugar. ¿Pero qué ocurre con la Comunitat Valenciana? Veamos los últimos datos aportados públicamente en 2020 por la Generalitat.

## Listados y recuentos oficiales

Según los conteos oficiales, por esas fechas nos encontrábamos con treinta y seis parques eólicos (agrupan varios aerogeneradores) en funcionamiento (que aportan unos 1.263 megavatios, o sea, 1.263.000 vatios) y otros treinta y dos solicitados. En el primer apartado, catorce correspondían a la provincia de València, diez en Castellón y doce para Alicante. Quizá no sea tampoco



No todo es perfecto, y la energía eólica supone un grave peligro para las aves en sus movimientos migratorios.

mucho: pese a las ventoleras que por aquí se montan, estamos aún a la cola en ello.

Lejos, pues, de Castilla y León, que alcanzaba, por cuando los recuentos oficiales, el noventa y siete por cien de cobertura energética a partir de los soplidos de Eolo. O sea, a la cabeza del pelotón. Pero resolvamos el qué son: pues básicamente no deja de ser un molino de viento, como aquellos que trufan nuestra orografía y que molían grano para producir harina gracias al empuje eólico, que hacía mover las aspas.

## Los orígenes persas

Tal tecnología había nacido hace unos tres mil años allá por Persia. De hecho, por la hoy ciudad iraní de Nashtifan aún se encuentran en activo, y son visi-

tables, los más antiguos, quizá los originales, del mundo. Pero con cuidado, que allí estamos relativamente cerca de la frontera afgana. Llegaron por estos lares durante el siglo XV, traídos precisamente por la cultura árabe, y arraigaron especialmente a partir del XVI.

Tarde o temprano, a alguien se le iba a ocurrir que las aspas de un molino, al rodar impelidas por los vientos, podían transformar esa energía cinética (de 'kinētikós', que se mueve) en energía eléctrica (el palabra viene de 'ēlektron', ámbar, sustancia de origen resinoso que precisamente al frotarla genera electricidad). Realmente como con la hidroelectricidad (el agua mueve las aspas).

## El primero en girar

Sí, siempre hay unas aspas que se mueven (como otros

ejemplos, por el vapor de agua, calentado por carbón o mediante uranio o plutonio). La idea aquí es que el componente que mueva las aspas no genere residuos, o el mínimo de ellos. Bueno, el pionero en ello fue el inventor e industrial estadounidense Charles Francis Brush (1849-1929), el de la lámpara de arco voltaico, tan usada en asuntos cinematográficos.

Entre 1887 y 1888 construía el que sería el primer aerogenerador eléctrico, con 144 palas de madera de cedro y un rotor de diecisiete metros de diámetro. Le duró veinte años, cargando las baterías instaladas en el sótano de su casa, menos que la vida media de un aerogenerador hoy en día (unos treinta años). ¿Pero qué hacemos con los molinos que ya no se usan?

## Aves migratorias en peligro

Actualmente, los adelantos en el reciclaje han ido asumiendo incluso la en principio irreciclable nacelle o góndola del ingenio (que acoge toda la utilería mecánica y eléctrica), fabricada en acero revestido de fibra de vidrio. No obstante,

se avanza en la utilización de materiales totalmente recuperables. El problema viene por el lado biológico, y quizá explique la menor utilización de aerogeneradores, por ejemplo, en la provincia de Alicante.

En un importante lugar de paso de aves migratorias, con humedales que permiten nidificaciones, esas inmensas aspas moviéndose casi sin parar no dejan de suponer una real amenaza que, según datos no oficiales de la Sociedad Española de Ornitología (SEO Birdlife), serían responsables de al menos el 4,6 por cien de las muertes aviares (entre 1,2 y 4,6 millones de decesos al año). Mediante inteligencia artificial, se estudian hoy soluciones a este quizá único pero gran pecado.

**Mundialmente genera unos 837 gigavatios, o sea, 837.000 millones de vatios**

**En 2020, las cifras hablaban de catorce 'parques' en la provincia alicantina**

**Las aspas serían responsables de unos 4,6 millones de muertes aviares anuales**

**ENTREVISTA** > Pilar Gay Bódalo / Concejala de Cultura y Patrimonio del Ayuntamiento de Guardamar del Segura

# «El Molino de San Antonio es un conjunto hidráulico único»

Guardamar del Segura continúa recuperando y poniendo en valor su patrimonio histórico

FABIOLA ZAFRA

Se tiene constancia de que los fenicios fueron los primeros habitantes en las tierras de Guardamar del Segura, un lugar estratégico y de gran riqueza repleto de cultura e historias por descubrir. Hoy podemos conocer gran parte de esta historia gracias al trabajo que realiza su Ayuntamiento, que centra el esfuerzo en reconstruir sus yacimientos y poner en valor su patrimonio cultural.

Hemos hablado con Pilar Gay Bódalo (Cartagena, Murcia, 13-noviembre-1971), que cumple diez años en el cargo como concejala de Patrimonio del Ayuntamiento de Guardamar del Segura. Ella es la persona perfecta para presentar y hablarnos de los proyectos realizados y en los que trabajan actualmente.

**Desde que comenzó como concejala de esta área, ¿diría que ahora el patrimonio histórico de la ciudad de Guardamar es más accesible y conocido?**

Diría que sí. Desde 2015 llevamos trabajando incansablemente para que Guardamar fuese reconocido por su gran patrimonio arqueológico y, sinceramente, creo que se ha conseguido.

Desde entonces no ha habido subvención a la que no nos hayamos presentado, y los resultados que podemos ver hoy en día son reconocibles, accesibles y con un posicionamiento como se merecen y merece el pueblo de Guardamar.

Cuando digo pueblo me refiero a las personas que han respaldado continuamente estos proyectos y que los han hecho suyos. Esto no va solo de la rehabilitación de espacios, va de recuperar identidad y conocer mejor de dónde venimos; conocer nuestra historia y nuestras raíces para reconocernos como guardamarencos.



**¿Cuáles son los avances más importantes que ha realizado desde que ocupa el cargo?**

Creo que, en cuanto a patrimonio, hay un antes y un después desde la rehabilitación del Castell. Un Bien de Interés Cultural (BIC) que estaba completamente abandonado y necesitaba urgentemente un plan director con el que ya cuenta; y una excavación y reconstrucción

de murallas para convertirlo en lo que hoy es, un mirador excepcional y un recinto con usos culturales y lúdicos.

Hoy estamos orgullosos de contar con el Castell como un lugar de encuentro y de interpretación de nuestra historia.

**¿Quiere destacar alguno más?**

Por ejemplo, la excavación y consolidación de la Rábita Califal y la ciudad fenicia de la Fonteta, que ha significado un salto

cualitativo en cuanto al aumento de visitas a los yacimientos; la fuerza y la belleza del propio yacimiento y su entorno lo convierten en una experiencia única.

Las diferentes campañas de excavación en el Cabezo Pequeño del Estaño, crean un relato ubicado en el tiempo que nos dice cosas muy interesantes, como que se ha podido constatar que este yacimiento se aban-

dona tras uno de los primeros terremotos datados en la Península Ibérica, y que hizo que los habitantes que allí vivían se trasladaran a La Fonteta.

**También realizan campañas arqueológicas en colaboración con la Universidad de Alicante (UA).**

Así es, paralelamente hemos realizado campañas arqueológicas con la UA en los yacimientos del Moncayo, asentamiento costero de época romana y tardorromana relacionado con el comercio y la explotación de los recursos del mar: pesca, sal y derivados. Y coronando la última fase del yacimiento, se documenta una celda-oratorio o rábita islámica de los siglos X-XI d.C.

Sobre este último yacimiento, el día 25 de febrero asistiremos a una conferencia en el Museo Arqueológico Nacional (Madrid) donde se dará a conocer, al público especializado y al general, diferentes detalles y aspectos sobre la excavación y sus conclusiones.

**Actualmente trabajan en la rehabilitación y puesta en valor del conjunto hidráulico del Molino de San Antonio. ¿Con qué elementos cuenta este complejo?**

Consta de un Molino harinero hidráulico del siglo XV, el azud de San Antonio también del siglo XV, la acequia de los frailes, el puente de hierro, las compuertas de Riegos de Levante y la noria de los frailes, hoy desaparecida pero que nos gustaría reconstruir en algún momento.

Está ubicado al oeste del cerro del Castillo de Guardamar, junto al polígono Santa Ana donde, de momento, ya se han retirado toneladas de residuos vegetales y realizado una limpieza de los senderos que rodean este paraje. Pero esto es sólo el principio, aún queda mucho.

**¿Desde qué año se tiene conocimiento de la existencia de este molino?**

«La recuperación del patrimonio ayuda a comprender nuestros orígenes y la historia de Guardamar»

«Dicho molino funcionaba con la energía motriz que se obtenía de la fuerza del río»

«Somos un referente en arqueología»

Este edificio tiene una datación compleja, ya que en las intervenciones arqueológicas no han aparecido materiales que nos ayuden a situarlo en la historia.

Si nos vamos a las fuentes documentales existiría desde el siglo XV, aunque hay indicios que nos hacen pensar que puede ser más antiguo y estar vinculado a la fundación de la Villa de Guardamar en el siglo XIII.

#### ¿Cuál era la función que tenía en su época?

En su momento fue una pieza clave en la economía de la ciudad, ya que se utilizaba para la molienda de cereales y la producción de harina. Para ello utilizaba la energía motriz que provocaba la fuerza del agua del río.

Más tarde, a finales del siglo XIX, se le dio otro uso a este edificio: fue una fábrica de luz que a través del uso de un dinamo generaba electricidad.

#### ¿Cuándo se dio el abandono de este conjunto y por qué?

Con la construcción del canal de Riegos de Levante el caudal del río disminuyó, por lo que el molino entro en decadencia hacia el 1918. La compañía eléctrica expropió el edificio y, como contraprestación por la pérdida del flujo eléctrico, se instaló un motor de gas pobre que seguiría generando electricidad.

Poco a poco fue perdiendo su actividad quedando en estado de abandono. Estuvo años en ruinas y sufriendo vandalismo, hasta que el Ayuntamiento adquirió esta propiedad en 1995.

#### Volviendo al proyecto de rehabilitación ¿Qué se pretende recuperar?

Existe un proyecto global de rehabilitación del conjunto y del medio natural que lo rodea, para convertir este espacio en un centro de interpretación de los sistemas tradicionales de captación de agua, de las energías renovables, del uso de Molinos de Rodezno de tracción hidráulica para la molienda, de la historia del molino y su estrecho vínculo con la Villa de Guardamar.

También se ubicará en el molino un pequeño mirador para las aves, e incluso se pretende habilitar este tramo antiguo del cauce del río para que las anguillas puedan volver a remontarlo



Molino de San Antonio en los años 40 del siglo pasado.



como antaño. Queremos ofrecer una visión didáctica de la fauna y flora que se mantiene allí, un brazal del trazado original del cauce que se salvó de las obras de encauzamiento en los años noventa.

#### Se proyecta construir un edificio, pero ¿qué albergará este espacio?

Así es, se construirá un edificio de dos plantas donde la de abajo estará dedicada a la historia del edificio y a la molienda. Para ello se pretende recuperar todos los mecanismos de molienda y de la fábrica de luz.

La primera planta se dedicará a la interpretación del medio físico, explicando didácticamente la evolución del río Segura, las especies de flora y fauna endémicas, así como el problema que genera la introducción de especies exóticas.

#### Además, la ubicación de este complejo favorece la conexión con otras actividades del municipio de Guardamar.

Por supuesto, el molino puede convertirse en el punto de salida de rutas cicloturísticas que conecten los diferentes elementos hidráulicos del

rio Segura, la huerta y el parque natural del Hondo.

Debido a su cercanía con la desembocadura del río Segura donde ya existen espacios de ocio multiaventura, se puede prolongar como parte de esta oferta; y por supuesto también se ofrecerá como una actividad escolar con guía, donde los escolares aprenderán mucho sobre los usos que tuvo el molino, talleres de energías renovables, avistamiento de aves, etc.

#### ¿Cuál es el estado del proyecto de rehabilitación del molino?

Ahora mismo ya se ha concluido una fase previa de excavaciones arqueológicas. En ella se ha obtenido una serie de detalles e información que nos han dirigido a modificar levemente el proyecto, algo que es normal, pero en breve se hará la licitación del proyecto.

#### ¿Cómo y por cuánto se financiará?

El presupuesto final de ejecución material es de 619.570,54 euros, y se financia al cien por cien dentro del Plan de Sostenibilidad Turística en Destino (PSTD), que gestiona el Ministerio de Industria y Turismo.

Preveamos que el edificio rehabilitado con el centro de interpretación proyectado estará terminado para marzo de 2026, aunque probablemente quedarán trabajos por realizar, entre otros el acondicionamiento de su entorno, que se hará en cuanto sea posible.

#### Desde su posición, ¿qué proyectos quedan por realizar en cuanto al patrimonio de Guardamar del Segura?

Sin lugar a dudas seguiremos desarrollando el plan director del Castell, trabajando en mejorar su accesibilidad y su entorno.

También queremos crear un centro de interpretación en el yacimiento de La Fonteta, que pueda servir de antesala a las visitas guiadas que se están realizando con mucho éxito y, por supuesto, seguir buscando financiación y posicionamiento afianzándonos como un destino de turismo cultural.

#### ¿Por qué deberían nuestros lectores visitar Guardamar del Segura?

Porque tenemos yacimientos únicos en el Mediterráneo y somos un referente en arqueología, sobre todo de la época fenicia. Además, tenemos la Rábita que está actualmente inmersa en un proceso de reconocimiento como Patrimonio Unesco.

Unido a todo nuestro patrimonio, podemos añadir que es un municipio repleto de diversos parajes medioambientales, como las dunas, playas naturales o la pinada y, todo ello en conjunto, hace de Guardamar un destino ideal no solo para visitarlo, sino para quedarse a vivir aquí.

«Continuamos trabajando en mejorar la accesibilidad y el entorno del Castell»

«Los pobladores de Cabezo Pequeño del Estaño se marcharon tras un terremoto»

«También el Molino de San Antonio albergó una fábrica de luz»

20  
25

# FEBRERO

## agenda cultural

Carmen San José

L = lunes  
M = martes  
X = miércoles  
J = jueves  
V = viernes  
S = sábado  
D = domingo

8 de febrero

**PAUL GALBRAITH**  
(guitarra clásica)

ADDA (Pº Campoamor).  
Entrada: 20 €

**MÚSICA**  
**ALICANTE | S: 20 h**

**EL CUARTO DE ATRÁS**



Una mujer de noche. Una casa y una visita inesperada. Ella, escritora, se preparaba para atravesar las horas a solas, pero ha llegado un hombre misterioso y viene con preguntas olvidadas.

¿Qué había en el cuarto de atrás? Este es un viaje por la luz y el recuerdo, el miedo a la sombra y la búsqueda de sentido. Una mirada valiente al pasado que guarda secretos y a las palabras que, a veces, pueden salvarnos.

Gran Teatro (c/ Kursaal, 1).  
Entrada: 20 €

**TEATRO**  
**ELCHE | S: 20 h**

**EL CRÉDITO, EL MUSICAL**

Un director de banco, de una sucursal cualquiera, entra cantando, alegre y feliz, porque es dueño y señor de su amado despacho bancario. En pocos minutos su gran día se convertirá en una de sus peores pesadillas... y dejará de cantar.

O lo que es peor, otro cantará por él. O concede el crédito que amablemente le está pidiendo, o seducirá y se acostará con su mujer.

7

FEBRERO

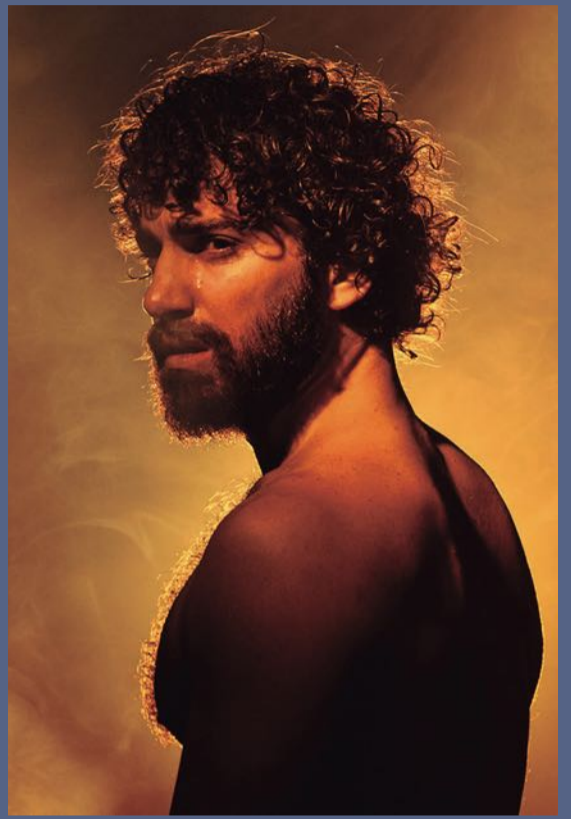
**EN MITAD DE TANTO FUEGO**

Deseo, guerra, deserción, poder, violencia, patria... Alberto Conejero comparte con el público la belleza, el misterio y la oscuridad de un poema épico a través del cual dialoga con la condición humana y enlaza épocas diversas.

Combina voces del pasado y del presente. Lo hace a partir del personaje de Patroclo, compañero de armas de Aquiles. Un montaje a partir de la Iliada de Homero y otros textos, que nos acerca a una obra fundamental de la literatura clásica griega.

Teatro Chapí (c/ Luciano López Ferrer, 17).  
Entrada: 12 €

**TEATRO**  
**VILLENA | V: 20 h**



Teatro Circo (pza. Poeta Sansano).  
Entrada: 15 a 18 €

**TEATRO**  
**ORIHUELA | S: 20:30 h**

13 de febrero

**EL VIOLÍN VIRTUOSO**



Con Heorhii Sokolov (violín) y Anastasiia Melnyk (piano).

Teatro Chapí (c/ Luciano López Ferrer, 17).  
Entrada: 5 €

**MÚSICA**  
**VILLENA | J: 20 h**

15 de febrero

**IMPULSO (danza)**

Mayumaná nos contarán la historia del viaje de la vida a través de la perspectiva del ritmo y el movimiento.

Este espectáculo explora los diferentes estados de la vida y las emociones que conviven en ella, y se caracteriza por tener una mezcla ecléctica musical y rítmica de todas las partes del mundo, desde las percusiones tradicionales africanas hasta beats electrónicos más contemporáneos. Los artistas usan sus cuerpos como instrumentos, creando ritmos y movimientos hipnóticos.

Teatro Chapí.  
Entrada: 20 a 30 €

**OTROS**  
**VILLENA | S: 19:30 h**

**ADDA SIMFÓNICA ALICANTE**



Con María Florea (violín); Sara Ferrández (viola) y Max Bragado-Darman (director invitado).

ADDA.  
Entrada: 30 a 40 €

**MÚSICA**  
**ALICANTE | S: 20 h**

15 y 16 de febrero

**MADAGASCAR (musical)**

Alex, el león; Marty, la cebra; Melman, la jirafa; y Gloria, la hipopótama son las grandes estrellas del zoo de Nueva York. Cuando una noche descubren la jaula de uno de ellos vacía, 'escapan' para ir en busca de su amigo desaparecido.

Gran Teatro.  
Entrada: 20 a 30 €

**NIÑ@S Y MÁS**  
**ELCHE | S y D: 12 y 17 h**

**LA BARRAQUETA DEL NANO**



Ambientada en los comienzos del siglo XX en un piso de València y posteriormente en la playa del Grau, tres hombres, uno de ellos seminarista, tratan de pasar un día de traca en el Grau con tres cupletistas, en la famosa Barraqueta del Nano.

### TEMPORADA SINFÓNICA

**T12**  
**MIÉRCOLES 5 - 20.00H**

"LA DIVINIDAD"  
BRUCKNER 200  
FILARMÓNICA DE MUNICH  
HILARY HAHN, VIOLÍN  
LAHAV SHANI, DIRECTOR  
Mendelssohn, Concierto para violín  
Bruckner, Sinfonía núm. 9

**T14. A9**  
**VIERNES 28 - 20.00H**

"EL MITO DE LOS CUATRO  
ELEMENTOS"  
ADDA-SINFÓNICA ALICANTE  
ANTONII BARYSHEVSKIY, PIANO  
JOACHIM GUSTAFSSON,  
DIRECTOR INVITADO  
Beethoven, Concierto para piano  
núm. 4  
Beethoven, Sinfonía núm. 4

**T13. A8**  
**SÁBADO 15 - 20.00H**

"LA CONFESIÓN DE  
AUGSBURGO"  
ADDA-SINFÓNICA ALICANTE  
MARÍA FLOREA, VIOLÍN  
SARA FERRÁNDEZ, VIOLA  
MAX BRAGADO-DARMAN,  
DIRECTOR INVITADO  
Beethoven, Obertura Egmont  
Bruch, Doble Concierto en Mi menor op.88  
Mendelssohn, Sinfonía núm. 5 "Reforma"

### CICLO PEDAGÓGICO

**SÁBADO 01 - 12.00H**

"METAL-LICS"  
SPANISH BRASS  
JUANJO SERNA SALVADOR, TROMPETA  
CARLOS BENETÓ GRAU, TROMPETA  
MANOLO PÉREZ ORTEGA, TROMPA  
INDA BONET MANRIQUE, TROMBÓN  
SERGIO FINCA QUIRÓS, TUBA

**SÁBADO 22 - 17.00H**

"SENSE FILS"  
DEBATAT  
JORDI PLÀ, AUTOR  
MARIO ROIG, COMPOSITOR  
ADDA-SINFÓNICA ALICANTE  
Música Original, títeres y narración

### CICLO GUITARRA

**SÁBADO 8 - 20.00H**  
**PAUL GALBRAITH**  
GUITARRA CLÁSICA

**SÁBADO 22 - 20.00H**  
**DÚO DE GUITARRAS. IGNACIO RODES /**  
**ALEJANDRO HURTADO**  
GUITARRA CLÁSICA

### CICLO CÁMARA

**VIERNES 07 - 19.00H**  
**"PARAULES"**  
NOÉ RODRIGO, PERCUSIÓN

**MIÉRCOLES 19 - 19.00H**  
**"TEMPS DE PASSAGE"**  
CARMEN SOLÍS, SOPRANO  
ANNE PAGÉS-BOISSET, PIANO

**TODA  
LA PRO-  
GRAMA-  
CIÓN  
AQUÍ:**



"TRAVESÍAS,  
MITOS Y  
LEYENDAS"

TEMPOR - ADDA  
SIMFÓNICA  
ALICANTE 24 / 25

www.addaalicante.es



**DESTACADOS  
FEBRERO 2025**

¿Llegarán a la cita con los tres 'bombonitos' o serán sorprendidos por sus beatas mujeres?

Auditori (Plaza Almàssera, 1).  
Entrada: 10 €

**TEATRO**  
**LA NUCÍA** | S: 20 h y D: 19 h

**16 de febrero**

**EL LOCO SHOW DE MANOLO COSTA Y MINDANGUILLO**



Espectáculo que combina magia, comedia y emociones en una experiencia única. Acompaña a Manolo Costa, un hábil mago, y a su entrañable amigo Mindanguillo en una aventura llena de sorpresas y momentos memorables.

Teatro Circo.  
Entrada: 10 €

**HUMOR**  
**ORIHUELA** | D: 18 h

**19 de febrero**

**LA CANCIÓN DEL OLVIDO (zarzuela)**

En la Hostería del Ganso, frente al palacio de la cortesana Flora Goldoni, hace días que se habla de una princesa recién llegada desde Roma y que se aloja allí siguiendo los pasos del Capitán Leonello.

Conocedora la princesa de que el capitán pretende a Flora, pone en marcha un rocambolesco plan para conseguir una cita romántica con él que lo aparte definitivamente de Flora.

Universidad de Alicante (Paraninfo - ctra. San Vicente).  
Entrada: 7 €

**TEATRO**  
**SAN VICENTE DEL RASPEIG** | X: 19 h

**12 FEBRERO**

**BODAS DE SANGRE & SUITE FLAMENCAN (danza)**



Una novia en su noche de bodas huye con su antiguo amante, ahora un hombre casado y con un hijo. El novio furioso les sigue y una lucha a muerte sobreviene entre los dos hombres.

Teatro Principal (pza. Ruperto Chapí).  
Entrada: 24 a 36 €

**OTROS**  
**ALICANTE** | X: 20:30 h

**21 de febrero**

**LUNÁTIKA**



La Doctora Romualda Isabel Antón Píruero, más conocida como Doctora Por Teléfono, imparte una conferencia sobre las estrategias de manipulación mental para demostrarnos que hacen con nosotros lo que les da la gana.

A partir de ahí, nos propone su particular visión de cómo escapar del control mental y vivir más libres, ayudándonos a convertirnos en auténticos 'Supernadies', seres capaces de salvarse a ellos mismos.

La joven Mary Lonely, recientemente enviada a la Luna, servirá de rata de laboratorio a la Doctora Por Teléfono para ilustrar más claramente esas maquiavélicas estrategias de manipulación y cómo podemos combatirlas con su peculiar ayuda.

Teatro Chapí.  
Entrada: 12 €

**TEATRO**  
**VILLENA** | V: 20 h

**22 de febrero**

**ORQUESTA SINFÓNICA DE TORREVIEJA**

La OST nos ofrecerá un programa compuesto por la Serenata para Cuerdas Op. 48 de Tchaikovsky, y la Sinfonía No. 5

de Schubert, ambas consideradas como una de las mejores obras de sus respectivos compositores.

Auditorio (Partida de la Loma).  
Entrada: 19 a 27 €

**MÚSICA**  
**TORREVIEJA** | S: 19 h

**DE LA PIQUER A LA NAVARRO**



Diana Navarro, fiel defensora de las tradiciones musicales, nos invita a un viaje sonoro desde la sencillez del piano en el más absoluto directo, a la fusión más sorprendente, demostrando una vez más que la copla es atemporal, homenajeando a Doña Concha Piquer.

Auditori.  
Entrada: 35 €

**MÚSICA**  
**LA NUCÍA** | S: 20 h

**LA CASA ROSA**

Teatro Circo.  
Entrada: 12 a 15 €

**MÚSICA**  
**ORIHUELA** | S: 21 h

**22 y 23 de febrero**

**LOS LUNES AL SOL**



En esta obra veremos de manera realista y conmovedora las luchas diarias,

¡Al abordaje  
**bucaneros!**



**Del 21 de febrero al 16 de marzo** ven y disfruta del área de juego Playmobil, un escape-room, los meet and greet **¡y consigue premios!**

Más info



**l'aljub**  
destino oasis

C/ Jacarilla 7, 03205 Elche  
cclaljub.com

**ALC ELX**



la frustración y la desesperanza que nos encontramos al intentar encontrar trabajo en un mercado laboral competitivo y en constante cambio.

Teatro Principal.  
Entrada: 12 a 25 €

**TEATRO**  
**ALICANTE** | S: 20 h y D: 18 h

**23 de febrero**

**MARINA RECHE**



Gran Teatro.  
Entrada: 19 a 24 €

**MÚSICA**  
**ELCHE** | D: 19 h

**26 de febrero**

**IL TROVATORE (ópera)**



Acusada de embrujar al hijo menor del viejo Conde de Luna, una gitana es con-

**21**  
**FEBRERO**

## UNA MADRE DE PELÍCULA



Eva María, a las tantas de la madrugada, ha recibido un tajante mensaje de Alejandro, su único y adorado hijo: debe entrar en su habitación y buscar en un cajón cerrado con un candado un documento que necesita con urgencia para la universidad americana en la que estudia.

Urgente es "ya, ahora, sin perder un instante, mamá". Alejandro, que conoce muy bien a su progenito-

ra, le advierte de que no caiga en la humana (y especialmente maternal) tentación de hurgar en sus cosas aprovechando la estupenda ocasión.

Teatro Municipal (pza. Miguel Hernández, 3).  
Entrada: 15,75 a 18,75 €

**TEATRO**  
**TORREVIEJA** | V: 21:30 h

denada y devorada por las llamas a pesar de su inocencia. En su agonía pide venganza a su hija Azucena que rapta al segundo hijo del Conde de Luna, de nombre Manrico, para quemarlo vivo.

A causa de su enajenación, en lugar de lanzar a ese niño, por equivocación, es el suyo propio el que acaba en la hoguera.

Teatro Municipal.  
Entrada: 26 a 31 €

**TEATRO**  
**TORREVIEJA** | X: 20 h

**10 SONETOS (danza)**



Obra bailada e interpretada por dos bailarines y un músico en torno a los sonetos de Garcilaso de la Vega.

Universidad de Alicante (Paraninfo).  
Entrada: 10 €

**OTROS**  
**SAN VICENTE DEL RASPEIG** | X: 19 h

**27 de febrero**

**EL TROVADOR (ópera)**

La trama se desarrolla en el ambiente sombrío de la España del siglo XV y narra la romántica historia de amor de Leonora y su trovador Manrico. Una ópera llena de amor y odio, heroísmo y venganza.

Teatro Principal.  
Entrada: 26 a 50 €

**TEATRO**  
**ALICANTE** | J: 20:30 h

**28 de febrero**

**ADDA SIMFÓNICA ALICANTE**

Con Antonii Baryshevskyi (piano) y Joachim Gustaffsson (director invitado).

ADDA.  
Entrada: 30 a 40 €

**MÚSICA**  
**ALICANTE** | V: 20 h

**KARIM, SOLO PARA ADULTOS**  
**(magia)**



Espectáculo de humor y magia para adultos que habla de la vida, de los hijos, del matrimonio e incluso del amor. Cuando una persona se casa, te enseña el video de la boda, pero Karim como es cómico te lo va a contar.

Aunque tiene un nombre árabe, Karim es asturiano y como buen asturiano tuvo una boda de excesos.

Teatro Principal.  
Entrada: 12 a 16 €

**OTROS**  
**ALICANTE** | V: 20:30 h

CANTUESO  
**ORO**

• est. 1867 •

www.noaracompany.com

**NOARA**  
Company



**ENTREVISTA >** Yerai Cortés / Guitarrista flamenco (Villajoyosa, 24-mayo-1995)

# «En todas las familias hay secretos y cambios generacionales»

El flamenquero alicantino Yerai Cortés podría ganar dos Premios Goya con un documental dedicado a su trayectoria y familia

DAVID RUBIO

Pudiera parecer que el flamenco y el reguetón son dos mundos completamente opuestos, pero hay dos músicos que han demostrado que también pueden entenderse. Hablamos del alicantino Yerai Cortés y del madrileño C. Tangana, quienes han producido un documental dedicado a la biografía del primero que ha logrado colarse en los Premios Goya 2025 con dos nominaciones (Mejor Documental y Mejor Canción Original).

En este largometraje se explora la figura de Yerai Cortés tanto como artista como desde el punto más íntimo. El próximo 8 de febrero en Granada sabremos si logra pescar uno, o incluso dos, Goya.

**¿Cómo fue tu infancia en Alicante? ¿Por qué te dio por el flamenco?**

Nací en Villajoyosa, pero me crié primero en el Parque Ansaldo de San Juan y a partir de los cuatro años en la Virgen del Remedio de Alicante. Fue una infancia bonita como la de cualquier niño, muy conectado con mi barrio.

El caso es que yo he vivido siempre en una casa muy flamenca. Mi padre toca la guitarra, y para mí ese sonido es tan normal como escuchar la cafetera. Mis tíos y primos también cantan, aunque no se dedican profesionalmente. Además mi padrino es doctor en Ciencias Químicas y me enseñó muchas cosas del tablao y de la parte proteccional del arte. Mi madrina también me ayudaba mucho con los estudios.

**Desde fuera parece que en el mundo del flamenco hoy existen dos vertientes: Los puristas y los que están a favor de fusionar con otros géneros. ¿En cuál estarías tú?**

Pues depende de cómo me levante ese día (risas). Igual me apetece mucha mezcla, o todo lo contrario. En general yo diría que con la guitarra soy bastante tradicional, pero fuera de ella con mi exposición quizás ya soy más contemporáneo.

En general te diría que me gusta lo que está bien hecho, lo que se trata con cariño y amor. Si es una mezcla bien currada, eso no se le niega a nadie. Sin embar-



go lo que está hecho simplemente por hacer, solo por subirse al carro sin entender... pues ahí no conectamos.

**Hablemos del documental. ¿Cómo apareció C. Tangana en tu vida?**

Coincidimos en una fiesta invitados por Javier Limón. Evidentemente yo sí le conocía, pero él a mí no. En realidad yo pensé que iba a una cena en petit comité, pero al llegar allí me encontré que eso era Terra Mítica (risas).

El caso es que él me pidió que le tocara la guitarra porque le gustaba mucho la soleá o el fandango. A mí me pareció raro que un reguetonero me pidiera eso, pero le toqué un concierto entero. Hubo una conexión muy bonita. Curiosamente hubo un momento en el que todo su entorno de modernos estaba escuchándome tocar la guitarra, mientras que los flamencos allí presentes se fueron al piso de arriba para escuchar reguetón (risas).

**Lo cierto es que el documental ha tenido muy buenas críticas...**

Sí, creo que es un documental con el que la gente conecta. Al final todos tenemos unos lazos familiares, aunque nuestras historias sean distintas. ¿Quién no tiene un secreto o algo que contar que le pesa por dentro? En todas las familias se esconden cosas, y se producen grandes saltos generacionales en las formas de actuar.

Además es una producción muy flamenca, y completamente de amor. Todo el que lo ve, sale

con ganas de llamar a su madre o de hablar de su propia familia.

**¿Cuándo va a estar disponible en plataformas? Porque hay pocas salas de cine que apuesten por proyectar documentales.**

Me consta que todavía está disponible en algunas salas de Madrid y Barcelona. Pienso que lo suyo es verlo en un cine con un buen sonido para escuchar bien toda la mezcla que hemos hecho de una manera muy concreta.

De todas formas, pronto estará también en las pantallas de

televisión. Todavía no tengo claro en qué plataforma, pero seguro que para primavera ya lo tendremos disponible.

**¿Qué posibilidades crees que teñéis de llevaros un Goya?**

No tengo ni idea. Hay mucho nivel tanto en la categoría de Documental como en Canción Original. Ya solo estar rodeado de tan grandes artistas es un gran premio para uno. Además Granada es una ciudad que me vuelve absolutamente loco y donde se come muy bien.

**¿Cómo ves el flamenco a día de hoy, tanto a nivel nacional como en Alicante?**

Estamos en un momento bonito. Me gusta que la palabra 'flamenco' esté en boca de muchos que ni siquiera son flamencos, eso quiere decir que el género no se olvida. Aunque a veces dudo si se tiene conciencia realmente de lo que es. Esto es algo que tiene sus matices.

Entiendo que para entrar en el gusto de muchos, a veces hay que hacer un flamenco digamos... 'rebajado de flamencura'. Aún así me encantaría que hubiera playlists en Spotify hechas por algún gran entendido, como por ejemplo Israel Fernández.

Y en Alicante hay mucha gente talentosa. Somos una tierra muy conectada con esa parte morisca tan presente en este género. El problema es que nos faltan más espacios, escuelas o festivales de flamenco. Afortunadamente en febrero mi padrino va a abrir un nuevo tablao llamado 'El Mentidero', detrás del Casino del Puerto de Alicante. Me consta que quieren traer a grandes artistas de toda España, así que puede ser una gran ventana. Invito a todo el mundo a que lo vea.

«Mi padre toca la guitarra, y para mí ese sonido es tan normal como escuchar la cafetera»

«Lo mejor es ver el documental en el cine, pero pronto estará ya en plataformas»

«Existe mucho talento en Alicante, pero nos faltan espacios para tocar flamenco»

**ENTREVISTA >** Vicente Climent / Autor de 'Debajo del agua' (València, 22-octubre-1960)

# «Todos nos encontramos en riesgo de perder nuestro equilibrio mental»

La primera novela de Vicente Climent viaja por las profundidades psicológicas de un hombre confinado por la covid

DAVID RUBIO

Probablemente muchos de nuestros lectores ya conozcan a Vicente Climent Gisbert por su faceta de periodista. Comenzó en la profesión a través de la emisora de la COPE en Alicante, ciudad en la que pasó su juventud. Más adelante trabajó en diversos medios como Canal Nou y actualmente ejerce de jefe de informativos en 8 Mediterráneo TV. En 2021 recibió el Premio Periodístico de la Comunitat Valenciana en reconocimiento a su trayectoria profesional.

Ahora Vicente se ha atrevido a dar un paso hacia la literatura con 'Debajo del agua'. Se trata de una novela muy psicológica donde la pandemia de covid pondrá a prueba la salud mental de un hombre aparentemente corriente, pero marcado por diversos problemas traumáticos pasados y presentes. Los límites entre la realidad y la ficción a veces quedan un tanto difusos en esta curiosa historia.

**Tras haber publicado diversos libros sobre periodismo y política... ¿por qué te ha dado ahora por escribir una novela?**

Éste es ya mi decimoquinto libro, pero efectivamente se trata de mi primera novela. En realidad, si lo analizamos bien... en el fondo esto ha sido un ejercicio periodístico más. Porque el 70% de lo que cuento en 'Debajo del agua' son historias verídicas que me han pasado a mí o a otras personas de las que he sabido a través de testimonios fiables. Todo ello aderezado con un 30% de componente ficticio que, si bien no es real, también es perfectamente plausible que sucediera.

Al final esto surge de una necesidad que yo tenía de contar otras cosas fuera del politiquero diario al que me dedico habitualmente. Aquí hablo de algo

**«En el fondo esta novela es un ejercicio periodístico sobre la salud mental»**



que también es muy importante como es la salud mental. Y no me refiero a grandes problemas como la esquizofrenia o la paranoia, sino de personas como tú o yo que estamos relativamente bien... hasta que llega alguien, en este caso un sobrino muy tóxico, que nos menea un poquito y nos desestabiliza hasta el punto de acabar por hundirnos debajo del agua.

**Entonces es una novela que raya un poco también el manual de autoayuda, ¿no?**

Es posible que pueda ayudar un poco a algunos lectores, pero en realidad no se trata de un libro de autoayuda ni pretende serlo. Si esa hubiera sido mi idea, tal vez me habría puesto un poco más sesudo.

Realmente mi intención original siempre ha sido más bien la de concienciar. Es decir, alertarnos de que cualquiera de nosotros siempre estamos en riesgo de que nos pasen cosas como las ocurridas al protagonista. Y

por supuesto, al mismo tiempo también entretener al lector con una buena historia que no es ni mucho menos un rollo.

**Da la sensación de que desde la pandemia estamos hablando más que nunca de salud mental en la sociedad. ¿Estamos pasando por un momento delicado?**

Efectivamente con la pandemia se ha puesto más en evidencia este problema. Lo cierto es que el protagonista de la novela ya arrastraba ciertas taras desde su infancia que condicionaron su desarrollo y continúan afectan-

**«Vivir situaciones como una pandemia o una DANA puede hacer que afloren viejas taras psicológicas»**

do a su conducta como adulto. Aunque, por supuesto, todo esto sale relucir más aún con el confinamiento.

Y ahora creo que también vamos percibir un fenómeno similar con la DANA ocurrida en València. Muchas personas han perdido familiares, casas y demás. Todas estas situaciones tan negativas ponen en peligro nuestro equilibrio mental, porque pueden hacernos agitar ese germen interior que quizás ya teníamos dentro desde hacía muchos años, pero hasta ahora solo se nos había manifestado en pequeñas manías o tics sin importancia.

**Me llama la atención que un periodista escriba una novela sobre salud mental donde uno de los personajes principales es profesora de Secundaria. Tal vez las dos profesiones más estresantes que existen hoy en día.**

Cierto (risas). Conozco un periodista que está casado con una psicóloga, y me parece una idea

muy práctica porque así seguro que a largo plazo se ahorra mucho dinero (risas).

El protagonista efectivamente tiene una pareja que es profesora de instituto, un trabajo que le genera mucho estrés. Sin embargo ella demuestra tener restos para esto y más. De hecho no solo consigue llevar su trabajo, sino que además, poco a poco, se va dando cuenta de la situación por la que su marido está pasando. Te diría que se acaba convirtiendo en la heroína de la novela, en una especie de 'esposa coraje'.

**El final de la novela también es bastante llamativo. ¿Puedes dar alguna pincelada?**

La verdad es que me llevó un poco de cabeza encajar todas las cosas que quería contar, y las distintas tramas que se van cruzando. Porque la historia va dando saltos adelante, atrás y a los lados; mientras que algunos capítulos están escritos en primera persona y otros en tercera.

Como decimos por esta tierra... esto es un trencadís. Es decir, que poco a poco vas añadiendo los trocitos de los azulejos, hasta que todo encaja perfectamente y al final se llega a un punto en el que todo se entiende.

Además hay algunos pasajes divertidos, y otros muy tiernos. Me he intentado meter en la mente de los personajes, tanto en las ocasiones que lo pasan muy mal como cuando ocurre todo lo contrario. Creo que es un libro escrito sobre todo para personas sensibles.

**¿Cómo se puede comprar el libro?**

Se ha editado a través de NPQ Editores, que es un sello de Sargantana. Se puede encargar en la propia web de esta editorial, o también en las principales plataformas como Amazon o La Casa del Libro. Cuesta 17,90 euros.

**«Es un libro escrito sobre todo para personas sensibles»**



**ENTREVISTA >** Fernando Abad / Periodista (Alicante, 23-junio-1965)

# «Es un trabajo sobre la relación de los seres humanos y el agua»

El periodista alicantino Fernando Abad presenta nuevo libro, que en este caso recopila los artículos 'Las ciudades del agua' publicados por AQUÍ Medios de Comunicación

JOSÉ RESMA

El asunto comenzaba en enero de 2020: en la página 6 de las ediciones de AQUÍ para la provincia de Alicante, se publicaba la primera entrega de la serie de reportajes 'Las ciudades del agua', bajo el patrocinio del Grupo Hidraqua. Aquel artículo, 'Alicante, los sueños del agua', iba a ser completado con otras cincuenta y una piezas que suponían un recorrido por la provincia.

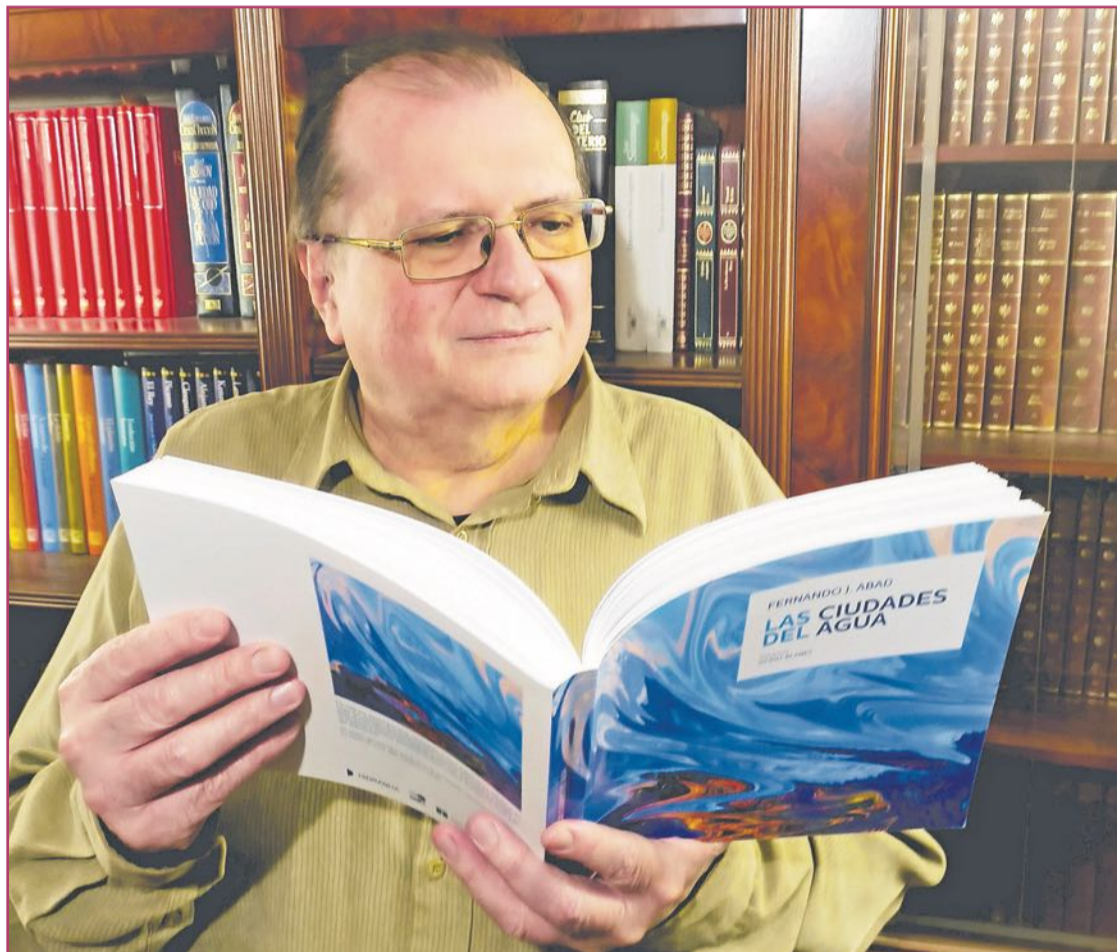
Y ahora, en las pasadas navidades, la entidad ha recopilado los cincuenta y dos textos, más un prólogo de su consejero delegado, Jordi Azorín, y una introducción del propio autor del libro, colaborador también en las ediciones alicantinas y valencianas de AQUÍ. Un trabajo que enfoca la literatura de viajes desde nuestras mismas casas y municipios.

**Dices en la introducción del libro: Ni se imaginan el inmenso patrimonio histórico, cultural, ecológico, humano, del que disponemos**

Sí, y también indico allí que incluso en las más pequeñas poblaciones, ciudades, ya que nos acogimos a un criterio sociológico bien amplio sobre qué es ciudad, me encontré con que había para narrar mucho más de lo que cabía. El espacio era el que era. Eliminé diálogos, pero traté de que el elemento humano estuviera siempre muy presente. No deja de ser un trabajo sobre la relación entre los seres humanos y el agua.

**¿Cómo surgió esta aventura?**

En una comida, como relato en el libro. Con Martín Sanz, también periodista pero ya entonces, si no me equivoco, máximo responsable de Comunicación de Hidraqua, con quien había coincidido en la redacción de un medio ya desaparecido, lo que había labrado una gran amistad, aunque por circunstancias llevábamos tiem-



po sin vernos. Como me dijo un día: dos viejos amigos forjados en un periodismo en vías de extinción.

Empezamos a fantasear sobre algo que, al final de la comida, iba a concretarse en 'Las ciudades del agua'. Preparé el proyecto y, ya durante la confección de este, cuando me preguntaba cómo ilustrar los artículos, vi unos dibujos de Vicent Blanes en plan casi fotograma o 'frame' de dibujos animados; hablé con él y lo incorporé. Gustó y tocaba publicar... ¿dónde? Y ahí entró AQUÍ.

**¿Hidraqua exigió algo?**

Hombre, que estuvieran bien hechos (ríe). Realmente, lo nor-

mal contractualmente: que, como se pide en periodismo, lo escrito fuera veraz, verídico y contrastado. Y que lógicamente se pusiera en valor su apuesta por la historia y las tradiciones de los municipios donde trabaja. Al mismo tiempo, esto les servía también para patentizar su apuesta por la prensa de proximidad, o sea, local, comarcal...

En el proyecto ya había tenido en cuenta los objetivos bajo los que se rige la empresa, entre ellos los Objetivos de Desarrollo Sostenible de la Organización de las Naciones Unidas (ONU). Esto, de hecho, se cita en su propia web. Lo que hice fue distribuir las ciudades, los municipios, según esos principios. Coincidió ade-

más en dos tandas de veintiséis ciudades.

**Eso parece difícil.**

No, en absoluto, de verdad. Lo complicado fue que, desde la aceptación del proyecto y el sí de Ángel Fernández, director de AQUÍ, apenas me dio tiempo: había que ponerse ya en marcha para tener material que publicar. Conocía todos los municipios de los que tenía que escribir, pero había que volver a visitarlos, hablar con la gente, actualizar datos, vamos, volver a documentarme.

Bien, a pesar de todo, se logró, en tiempo récord, vaya, y empezó

su publicación prácticamente a un par de meses del comienzo del confinamiento de la pandemia. Incluso no salimos en el mes de abril, que se suspendieron venta y distribución de prensa. Si cualquiera de los pasos se hubiera retrasado, la verdad es que no lo habríamos logrado, por pura imposibilidad física. Pero bueno, el libro es testigo de que se logró.

**Llegaste hasta AQUÍ con 'Las ciudades del agua' y ya te quedaste.**

Sí, a los pocos meses, Ángel me lo ofreció. Después de todo soy periodista, de los de la vieja guardia, que diría Martín, de los de carné. En aquel momento compaginaba la corrección de libros, de textos universitarios, con colaboraciones esporádicas en otros medios, creación de contenidos... El otro día me recordaban que lo primero que publiqué con ellos fue, en octubre de 2020, el reportaje 'Editar en tiempos de la covid-19'.

La verdad es que fue un año, además de tétrico, bastante curioso.

**En cierta manera, la sección ha seguido, aunque de otra forma.**

Ángel le dio sección propia a la serie de Hidraqua: Sostenibilidad. Y esta sección continúa, efectivamente, con artículos propios. La verdad es que fue algo que le sugerí, y lo aceptó rápidamente. La idea era tratar de manera divulgativa, amena, todo el ramillete de temas abarcados por el concepto de sostenibilidad, pero aplicados a nuestro ámbito geográfico.

En el fondo, son una ampliación de los temas ya tratados con Hidraqua, y hemos pasado del ser humano y el agua a abrir la definición más: el ser humano y su respectivo entorno.

**«Incluso en las más pequeñas poblaciones había mucho para narrar»**

**«Empezó su publicación a un par de meses del comienzo del confinamiento»**

**«Cuánto desconocemos de nuestra riqueza en todos los aspectos»**

## La fiel gastronomía

**¿Tuviste dificultades especiales en los municipios?**

En absoluto. Es cierto que, en las ciudades más pequeñas, las que llamaríamos pueblos tal cual, la gente se abre más, a pesar de que los tiempos nos han vuelto un poco desconfiados. Y además es que tenemos algo que a mí me gana: la gastronomía.

Es ecléctica, vamos, que hay de todo; sincretista, como la japonesa, que hasta platos iberoamericanos caen por aquí y se alicantinizan; pero al mismo tiempo es muy propia, y demasiado desconocida aún. Y de paso ya, ¡cuánto desconocemos de nuestra riqueza en todos los aspectos!

**ENTREVISTA >** José Ángel Pérez / Profesor de Desarrollo e Innovación de Alimentos UMH (Ciudad de México, México, 13-septiembre-1962)

# «En general la industria debería creer más en los científicos»

Propuestas innovadoras con el dátil en la última edición de New Food que organiza la Universidad Miguel Hernández

M. GUILABERT

Bolas de sésamo rellenas de queso y dátil ilicitano; ketchup elaborado a partir de tomate y dátil o gominolas endulzadas con dátil, son algunas de las propuestas innovadoras que se han presentado en la última edición de New Food.

Se trata del concurso que la Universidad Miguel Hernández (UMH) convoca para promover la creación de alimentos saludables e innovadores entre los alumnos del grado de Ciencia y Tecnología de los Alimentos, donde el dátil ha sido el protagonista de la mayoría de las elaboraciones.

La innovación en tecnología de alimentos es clave para los estudiantes, ya que fomenta el desarrollo de soluciones para mejorar la calidad, seguridad y sostenibilidad de los alimentos. Les permite además enfrentar desafíos globales como el desperdicio y el cambio climático, mientras exploran nuevas técnicas para crear productos más saludables, eficientes y accesibles para la sociedad.

## Aplicaciones en industria y hostelería

En su XII edición, New Food ha evolucionado y mejorado los objetivos, no solo en sus alumnos, sino en las aplicaciones que pueden tener estos alimentos en la industria alimentaria y en el sector de la hostelería. Se basan en productos sobre todo sostenibles, saludables, mínimamente procesados y utilizando materias de proximidad.

José Ángel Pérez es catedrático en la UMH, director de la cátedra del Palmeral, y profesor en la asignatura de Desarrollo e Innovación de Alimentos, además de uno de los miembros del jurado de New Food junto a los pro-



fesores Manuel Viuda, Margarita Brugarolas y Laura Martínez.

### ¿En qué os basáis en cada edición?

Nos basamos en las tendencias que van surgiendo a nivel mundial en el desarrollo de la innovación. Tenemos una sólida base científica y tecnológica apoyada en esas tendencias del mercado. Gastronomías como la japonesa o la vegana, por ejemplo, siguen siendo tendencia, pero utilizamos siempre producto local.

### ¿Que se premia principalmente?

Todos los que han sido premiados es indiscutiblemente porque tienen una buena calidad. Nos fijamos además en la originalidad, la calidad científico

tecnológica y, como trabajamos también con marketing alimentario, valoramos el hecho de saber vender su producto, a quien va dirigido, etc. Son productos que podrían estar perfectamente en la estantería de un establecimiento.

### En vuestra exposición abierta al público, ¿qué es lo que más sorprende?

Cuando entra, mucha gente se piensa que va a encontrar algo más bien de aficionados que compiten entre ellos con diferentes propuestas, como algunos concursos de televisión. Enseguida se dan cuenta de que el producto en cuestión es muy profesional, que está ya bien envasado y etiquetado como podrías encontrar en un supermercado, y que son alimentos que se salen de lo común; no se lo esperan.

Después, cuando los prueban, se sorprenden también por su sabor y por la composición de sus ingredientes.

### Y en esta ocasión la estrella ha sido el dátil.

Sí. El dátil es el gran desconocido del que solo se aprove-

cha un dos por ciento de todo el palmeral ilicitano y oriolano. Por desgracia, es uno de los alimentos más infravalorados porque es un alimento muy útil, versátil y del que se aprovecha todo, hasta el hueso sirve para hacer infusiones deliciosas y nutritivas.

New food desmitifica que solo sirva para platos dulces, y lo hemos incorporado en todo tipo de productos. No hay más que ver lo que han elaborado los alumnos, como un ketchup por ejemplo.

### ¿El apoyo de la restauración sería fundamental para su promoción?

Es muy importante su papel, al igual que el de la industria alimentaria, no solo para su promoción sino para que puedan apreciar todos los avances tecnológicos que estamos logrando con el dátil, tanto por parte de la cátedra del Palmeral como de las asignaturas de Desarrollo e Innovación de Alimentos.

### Por lo tanto, ¿se le está dando su lugar a un fruto como es el dátil?

Aún falta camino por recorrer. Realmente mucha gente

se sorprendería si supiera todas las utilidades que puede llegar a tener. Yo creo que está en un momento bueno, y tenemos que concienciar a la sociedad para que, en su conjunto y en los distintos sectores, se den cuenta de la gran joya que la naturaleza nos ha brindado, en un Palmeral que además es patrimonio de la humanidad.

### Os implicáis con la industria y la hostelería, ¿y con los proyectos de investigación?

Precisamente hace dos años que estamos trabajando en ello, y nos da una perspectiva totalmente distinta. Hay una relación muy buena y muy estrecha entre la aplicación de los resultados de los distintos proyectos de investigación que se hacen con dátil. Prueba de ellos es que se pueda realizar la transferencia del conocimiento, y ahí están los resultados, por ejemplo, en la aplicación del dátil en productos lácteos, como por ejemplo las natillas.

La cátedra por su parte también desarrolla otros eventos, en los que ya hay empresas interesadas en desarrollar algunos prototipos en los que estamos trabajando.

### ¿La industria debería creer un poco más en el trabajo de los científicos?

No solo la industria alimentaria, la industria en general debería creer más en lo que tienen a su alcance. Ese es uno de los grandes retos al que nos enfrentamos, y por eso es tan importante la divulgación de nuestro trabajo, en eventos como New Food. Queremos mostrarle a la industria el enorme potencial que con muy poca inversión pueden tener.

«Queremos mostrarle a la industria el enorme potencial que con muy poca inversión pueden tener»

«De todo el Palmeral de Elche y Orihuela solo se aprovecha el dos por ciento de la producción de dátil»

«La naturaleza nos ha brindado una gran joya como es el dátil»

**ENTREVISTA >** Ramón Espinosa Sáez / Secretario técnico de ASAJA Alicante (Alicante, 20- febrero- 1973)

# «La UE se olvida de que está poniendo en peligro al sector primario»

Los bajos precios en origen, la falta de agua y las pérdidas en cítricos como el limón, son los peores datos de 2024 para la agricultura de la provincia

M. GUILABERT

2024 ha sido un año complicado en la provincia de Alicante para la agricultura. La sequía que venía ganando fuerza años atrás se ha convertido en un problema que ha llegado para quedarse.

El año hidrológico 2023-2024 ha cerrado con un déficit pluviométrico del 56%, el más árido desde que hay registros, según la Agencia Estatal de Meteorología (AEMET). Esto ha conllevado importantes pérdidas económicas para todos los cultivos, sobre todo para los de secano, como el olivar, la cereza, el cereal y la vid.

Tampoco olvidaremos este año pasado por las plagas importadas de terceros países, destacando la llegada del 'trips' (insecto) de Sudáfrica, que deja en una situación de vulnerabilidad al agricultor al no contar con materias activas autorizadas para combatirlos, hecho que afecta a su rentabilidad.

**El limón ha sido el fruto más perjudicado en el 2024, especialmente en la Vega Baja.**

Así es, la campaña 2023-2024 ha sido históricamente negativa para los citricultores de la Vega Baja. Unos precios muy bajos en origen que no han llegado a los 0,10 céntimos el kilo, y las importaciones de terceros países como Egipto, Turquía y Sudáfrica han sido las principales causas.

En esta zona el limón representa el sesenta y cinco por ciento de la producción provincial, por lo que el varapalo ha sido significativo y el escenario desolador, con campos de limones en el suelo. Sin embargo, la campaña que arrancó en septiembre está yendo mejor en calidad, calibre y precio.

**«Esperamos que se acometan las infraestructuras hídricas que necesita esta provincia»**



**¿Qué otras cosechas destacaría?**

Por poner un punto positivo, la uva de mesa del Vinalopó, adscrita a la Denominación de Origen Protegida (DOP), ha sido satisfactoria: los mercados han funcionado correctamente a lo largo de toda la temporada, con una demanda estable que ha permitido la comercialización sin alteraciones y una calidad óptima.

Además, cabe destacar el esfuerzo que están realizando en Pego con la producción de arroz y el crecimiento de la variedad bombón, y la recuperación de otras antiguas más resistentes al clima. Por contra, el cereal ha cerrado una campaña con una merma del noventa por ciento por la falta de humedad del terreno y las altas temperaturas. Tampoco ha sido bueno para la cereza ni para el almendro.

**¿Cómo ha afectado el nivel de sequía a los agricultores de la provincia en este pasado año y qué proponen?**

Hemos reclamado un plan de choque a la Conselleria. Las ayudas directas son importantes

y bienvenidas pues suponen un balón de oxígeno, pero hay que dar un paso más y crear estrategias a medio y largo plazo que garanticen la supervivencia de estos cultivos.

Proponemos que se autoricen como apoyo regadíos sociales con aguas urbanas regeneradas, y una reconversión que renueve los árboles afectados y envejecidos prematuramente por efecto de la sequía prolongada, pues han dejado de ser productivos a la vez que muchos de ellos irre recuperables.

**¿Los bajos precios en origen y el desequilibrio en los eslabones de la cadena alimentaria tendrán solución?**

Los bajos precios en origen constituyen la principal lacra de

**«A menudo la agricultura es una moneda de cambio para conseguir otros intereses»**

nuestro sector. Tenemos una estructura de mercado que penaliza a la producción, y urge un cambio de cultura en las relaciones comerciales que garanticen ingresos justos para agricultores y ganaderos.

Y esto se tiene que hacer vía legal, a través del funcionamiento de la Ley de la Mejora de la Cadena Alimentaria, y con la dotación de recursos humanos a la Agencia de Información y Control Alimentarios (AICA) con más inspecciones. Conseguir la estabilidad en los precios es vital, porque los bajos arruinan a los agricultores sin que el consumidor pueda comprar más barato. Además, necesitamos mayor protección y apoyo desde Bruselas.

**¿Por qué se sigue permitiendo la importación de otros países que no cumplen las mismas normativas sanitarias que nosotros y que perjudican nuestras ventas?**

Desconocemos la causa, pero lo que sí tenemos claro es que la agricultura es a menudo una moneda de cambio para conseguir otros intereses.

La Unión Europea (UE) se olvida de que está poniendo en peligro el sector primario, el más importante de todos, el que genera alimentos sanos y de calidad, y también desprecia a la sociedad permitiendo la entrada de frutas y hortalizas que comprometen la seguridad alimentaria, poniendo en riesgo a los consumidores europeos.

**¿Cuáles son las expectativas que tienen en este año 2025 y cuáles siguen siendo las principales reivindicaciones?**

Esperamos que se acometan las infraestructuras hídricas que necesita esta provincia y que se deje de poner en duda la permanencia del Trasvase Tajo-Segura, irrenunciable e insustituible para el sector agrario.

Asimismo, reclamamos un etiquetado obligatorio que informe al consumidor sobre el origen de los productos y una reducción de la burocracia, evitando imposiciones que generen pérdidas y despoblación.

**¿Será el 2025 un año reivindicativo?**

Seguiremos luchando para que todas las administraciones nos escuchen y actúen como facilitadoras del trabajo de los agricultores y ganaderos de la provincia. Llevamos en nuestro ADN una esencia reivindicativa que es nuestra seña de identidad, e insistiremos en buscar esas soluciones tangibles que necesita con urgencia el sector.

**¿Qué le espera a la agricultura en el futuro cercano?**

En mi opinión, van a ser cruciales los próximos tres, cuatro años, pues se va a definir el modelo agrario. El gran reto es mejorar los ingresos de los productores, ganar en competitividad y hacer rentables las explotaciones.

**«Proponemos que se autoricen regadíos sociales con aguas urbanas regeneradas»**

# Carnestolendas entre paros biológicos

La llegada de un febrero de nuevo bandeando entre el invierno y la primavera no impide celebrar más fiestas en la provincia alicantina

FERNANDO ABAD

Al mes de febrero, por estas tierras nuestras, cuesta cojerle el tranquilo. Cuando los días suelen durar, de media, unas diez horas, pero las noches aún dominan, con sus catorce, el frío todavía comparará a sus anchas incluso entre días inopinadamente primaverales. Por supuesto que hay fiestas, y no pocas, pero esto en un momento en que labriegos y pescadores echan frenos.

En el campo, toca preparar los cultivos que habrán de sembrarse en primavera y verano. Aunque también toca plantar verduras como las acelgas o las coles; tubérculos como la patata o el boniato, moniato o batata; y hasta cucurbitáceas como el melón o la sandía. Y se recogen ajos, coliflores, espinacas, habas, zanahorias. El mar, en cambio, prácticamente se sella: toca paro biológico.

## Bajo máscaras

Ante semejantes tesisuras, antaño como ahora lo que tocará es relajarse. Es el turno del Carnaval (de 'carnevale', o sea, 'carne levare', 'quitar la carne'), de las Carnestolendas ('dominica ante carnes tollendas', 'el domingo antes de quitar la carne'), festejos que hunden sus raíces en las mismísimas Saturnales romanas, cuando del 17 al 24 de diciembre se agradecían las cosechas obtenidas o las piezas de caza o pesca capturadas.

El tiempo maceró las celebraciones, las fusionó con otras, como el al-Nawrūz ('el nuevo día') árabe o las mascaradas venecianas surgidas en 1162; las acristianó y les puso fecha: duran una semana y terminan cuarenta días antes del Jueves Santo (el 17 de abril este 2025), así que desde el jueves 27 de febrero hasta el miércoles 5 de marzo quedan anotadas en el calendario festero de nuestra provincia.

## Tres santos reunidos

La realidad es que tres cuartos de lo mismo ocurre con San Valentín, Día de los Enamorados, el 14 de febrero, que en realidad fusiona honores para tres santos italianos de parecido nombre que vivieron uno desde 175 y 269, otro por indeterminadas pero parecidas fechas y un tercero que habitó este mundo allá por el



La Crida de las Fallas, aquí la de 2023, se ha convertido en un importante acto festero benidormense que anuncia otra fiesta aún mayor | Ayuntamiento de Benidorm.

siglo V. Para el XV, la tradición había recorrido países y arraigado muy especialmente por zonas occitanas.

Nuestra Comunitat Valenciana fue especialmente receptiva a un culto que, como el Carnaval, se extendería por toda la provincia. Desde El Comtat o las Marinas Alta y Baja hasta la Vega Baja, pasando por l'Alcoià (incluida la Foia de Castalla), los Vinalopós Alto, Medio y Bajo o las mismísimas tierras de l'Alicantí, hay fiestas diurnas para los más jóvenes y nocturnas, marchosas para los ya crecidos.

## Anuncio fallero

Pero dejémonos ahora de generalidades y señalemos algunos festejos particulares, extendidos de norte a sur por tierras alicantinas. Como en

**El tiempo maceró las fiestas de Carnaval, las fusionó con otras**

un siempre pletórico Benidorm (Marina Baixa), que, además de ofrecer sendas cenas a San Valentín (el 14 y el 22), abren el ventanuco para que puedan asomar futuros (pero cada vez más aledaños) jaraneos con la tradicional Crida (llamada, pregon) de las Fallas.

Así, el día 22, las Falleras Mayores de las tres comisiones benidormenses nos anunciarán ya la cercanía de estas celebraciones que se concretarán, con toda su carga de pólvora y alegría, desde el 17 al 22 del próximo mes. Al día siguiente, el 23, por cierto, y patentizando una vez más la multiculturalidad del municipio, la Casa de Andalucía local, fundada en 1979, celebrará el Día dedicado a dicha comunidad autónoma.

**Las Falleras Mayores benidormenses nos anuncian celebraciones en marzo**

## Parando enfermedades

No muy lejos de allí, en Altea, perteneciente a la misma comarca, la pedanía, quizá población original, de Altea la Vella se embarca del 14 al 17 de febrero en las fiestas a su patrón, el Santíssim Crist de la Salut o Santísimo Cristo de la Salud. Conmemoración agradecida por el hecho de que la población quedara libre de infectarse en 1830, cuando el mundo vivía otra pandemia, esta de cólera.

El caso es que la enfermedad, cuando se encontraba a las mismas puertas del lugar, echó el ancla. No vino nada mal ante una concatenación de contagios que finalmente, en todo el mundo, se llevó por delante a más de 300.000 vidas. Pero el jaraneo festero

**Habrán danzas, muixerangues, verbena, arroz y, por supuesto, parrillada**

también se extenderá al dédalo callejero más veterano de la población titular, el Pueblo Antiguo o Fornet (vamos, el 'hornito', Altea como pura tahona).

## Bailes de fechas

Por el Fornet alteano toca la celebración del Porquet, asociado a la matanza, al cerdo ('porquet', cerdete), como las de San Antonio Abad (que sí, que es el 17 de enero, pero los ciclos de la naturaleza son los que son y cada microclima es un mundo). Como siempre, habrá danzas, muixerangues, verbena, arroz y, por supuesto, parrillada de cochino.

Y no bajemos el telón festero sin acordarnos de que el mes ya había comenzado, y seguramente aún seguirá en varios municipios, festejando a San Blas, el santo armenio Blas de Sebaste (del siglo IV; si se sigue a la iglesia católica, se lo conmemora el 3; si a las de Oriente, el 11). Que el campo y los mares estarán escarchados, cuando no nevados, por estas fechas, pero, oye, que eso no enfríe nuestras alegrías.

**ENTREVISTA >** Zeus Tomás Quesada / Representante (Elda, 4-mayo-1985)

## «Yo no trabajo, yo disfruto»

Zeus Quesada, representante de artistas, considera que una de sus mejores virtudes es cumplir siempre, sea el momento que sea

FERNANDO TORRECILLA

Nacido en Elda de casualidad, Zeus Tomás Quesada se crió y formó en Elche, creando de la nada la firma de representación Zetaefe Producciones, “compañía que hace un 360 a todos los ayuntamientos o empresas privadas”, le gusta definir.

“No solo vendemos el espectáculo, sino que nos encargamos de todo, de principio a fin”, insiste. Su principal reto es que salga perfecto, y no escatima horas de trabajo, “también porque no lo siento como tal, sino un disfrute”.

Durante los meses de pandemia Zeus demostró su carácter y valentía, aprovechando esos momentos de crisis. “Cogí la ola”, expresa orgulloso, dialogando con consistorios y centenares de entidades; desde entonces no ha parado de crecer.

### ¿Cómo empezaste en esto de la representación?

Hace ya años, más de dieciséis, por abajo, como debe ser, primero con monólogos pequeños y el mago Toni Bright. Con el tiempo hemos evolucionado de tal forma que somos ya internacionales, llegando a actuar con Whitedream (Pier Paolo Laconi) en India o Rumania. ¡Y pronto nos vamos a Sudamérica!

### ¿Siempre quisiste dedicarte a esta profesión?

No sabía qué deseaba ser, pese a que todos mis amigos decían que era muy buen comercial. Conocí por casualidad a Toni Bright, probamos, nos fue bien y comenzamos una gira por toda la península.

Llegó seguidamente la pandemia, se paralizó el trabajo, y me uní a Fernando Bittini, porque me gustaba su forma de razonar, totalmente dispar a la mía. Si muchos creyeron esos meses que el mundo se acababa, yo pensaba: ¿el dinero para qué sirve si es así?

### ¿Qué sucedió después?

Se multiplicó todo por mil y, como me gusta decir, cogimos la ola: fue como un tsunami y supimos surfearlo para que no bajara. Poco después cada uno tomó su camino, aunque la relación de amistad con Fernando se mantiene.



Zeus Tomás Quesada con Pablo Motos.

### ¿Cuáles son tus principales virtudes?

La mejor es la confianza máxima que le doy a la otra persona, al cliente en este caso. Y que cumplo, siempre, sea el día u hora que sea: soy muy serio, ¡me cuesta sonreír!, pero es porque estoy pendiente de todo.

Debo ser así, pues muchas veces el cliente tiene brechas, y hay que intentar que sean las menos posibles, sea Pablo Motos o mi vecino, y eso provoca que el boca a boca me proporcione el triple de trabajo.

### Explicanos cómo es tu día a día.

Un no parar, desde por la mañana, entre contabilidad, redes sociales y clientes. Después me gusta visitarles, acudir a ferias como Fitur y a un sinfín de eventos, porque hay que dejarse ver también.

Tener mucho que hacer tiene un significado, que es estar vivo, aunque no considero que trabajo, sino que disfruto. Las semanas pasan muy rápidas porque me lo paso tan bien...

### ¿Entre tus funciones está la de ser muy psicólogo?

Hay días que me paso dos horas hablando con un artista, o con alguno de mis trabajadores. ¡No somos patatas!, una

simple discusión con la pareja o el vecino puede afectarnos. Creo mucho en las energías y cuando me levanto la tengo por las nubes, pero llego a la noche agotado, fundido.

En algunas jornadas hablo ¡hasta con sesenta personas diferentes!, siempre con la máxima simpatía; cada uno tiene distintos problemas, que me

«Muchas veces el cliente tiene brechas y mi función entonces es que sean las menos posibles»

«Creo mucho en las energías: me levanto siempre a tope, aunque acabo las jornadas agotadísimo»

transmiten. Además, contesto más de cincuenta correos todas las mañanas, tengo reuniones, entrevistas y citas.

### ¿Quiénes son tus nuevos representados?

Josete (José de Luna), uno de los protagonistas de la película ‘Campeones’; Whitedream, que es un genio con las burbujas; Gessica Alfieri, actriz y bailarina; David Domínguez, un cómico excepcional, ahora muy de moda; y Manolo Costa y Mindanguillo, para mí los mejores de Europa en magia cómica. Ellos dos han sido los campeones continentales y ahora queremos conquistar el mundo.

Igualmente llevo infantiles, como ‘La Caja de Expresiones’, además de colaborar con Miki Dcai, José Campoy y Marcos Grison, buscándoles actuaciones por las provincias de Alicante y Murcia.

### Anécdotas te habrán sucedido miles.

Algunas increíbles. En Bombay, con Pier, nos llevaron a un recinto y en la entrada había antiaéreos; pensamos ¿dónde nos hemos metido? Mientras en Rumania nos invitaron a un programa de cocina, el ‘Master Chef’ de allí, y uno nos explicó que hacía paellas con arroz blanco y guisantes.

Ya en los propios espectáculos, de todo, como personas del público que suben al escenario, se avergüenzan y se bajan al instante, sin decir nada.

### ¿Qué es lo mejor de tu trabajo?

Ver a las personas disfrutar, felices, porque conseguimos que el espectador goce como un niño. Lo peor, por otro lado, el ego que muestran muchos artistas y empresas.

«Entre mis principales representados: Josete (‘Campeones’), Whitedream, Manolo y Mindanguillo...»

**ENTREVISTA >** José M<sup>a</sup> Bregante Illescas / Empleado de banca (Orihuela, 19-julio-1957)

# «Desgraciadamente se está perdiendo un poco la esencia de la Semana Santa»

Bregante acaba de ser nombrado, por múltiples razones, Caballero de la Real Orden de San Antón

FERNANDO TORRECILLA

José M<sup>a</sup> Bregante Illescas ha hecho muchísimo por Orihuela, “pero siempre en un segundo plano”, puntualiza con humildad. Empleado de banca durante más de tres décadas -llevando a cabo infinidad de funciones, hasta su jubilación-, percibe nuestra Semana Santa como algo único, lamentando que está “cambiando”.

“Los cargos de por vida no me agradan, aunque hay que poner en valor a los que trabajan para la Semana Santa; es lo que es gracias a ellos”, expresa el también fundador de cofradías como la Hermandad Penitencial del Santísimo Cristo de la Buena Muerte y la Sociedad Centuria Romana de Nuestro Padre Jesús ‘Los Armaos’.

Sus múltiples méritos hicieron que recientemente fuera nombrado Caballero de la Real Orden de San Antón, “un acto muy bonito, en el que se me escapó alguna lagrima”. Destaca su prolongada permanencia en el Grupo de Cantores de la Primitiva Pasión ‘Federico Rogel’, que preside desde hace diecinueve años.

**¿Qué significó el nombramiento?**

Primero es un gran orgullo que Antonio Luis Galiano, cronista de la ciudad y gran amigo, se fijara en mí. Si la Orden de San Antón se creó para premiar la labor social y cultural que has hecho por Orihuela, le dije que “no era nadie”, algo que no estuvo de acuerdo.

Sí es verdad que he hecho cosas por mi ciudad, sin sacar excesivamente la cabeza ni vanagloriarme de ello.

**Como presidir el Grupo de Cantores de la Primitiva Pasión ‘Federico Rogel’.**

Fundado en 1953, entré al mismo en 1975, formando parte de la cuerda de bajos. Este año, por tanto, cumplo medio siglo en la entidad, de los cuales cuarenta y ocho cantando con mi hermano Emilio, que tristemente nos dejó en 2023.

**¿Piensas presentarte a la reelección?**

Las elecciones son en octubre y todavía no lo sé. Tengo



ahora sesenta y siete años y no deseo que se tome como un cargo vitalicio, pero son tantos los que me piden que continúe... Me gustaría acabar este curso mi mandato, que otro coja el relevo, y si no tendremos que seguir, pues por Orihuela hago lo que sea.

**«Por mi municipio hago lo que sea, pero sin sacar excesivamente la cabeza ni vanagloriarme de ello»**

**La Semana Santa para ti ¿qué representa?**

Es una semana grande, posiblemente el momento más importante del año. Es una pena que haya cambiado tanto en los últimos tiempos, perdiendo un poco de su esencia. Como indicaba, los cargos vitalicios no son de mi agrado, aunque si la Semana Santa oriolana es lo que

**«Me encantaba la radio y, a modo de anécdota, fui el que entrevistó a Adolfo Suárez cuando visitó Orihuela»**

es, es gracias a los que trabajan para ella.

**¿Se ha comercializado demasiado?**

En parte sí, y también estamos perdiendo esa hermandad, ese compañerismo propio de esas fechas. Mi padre, Emilio Bregante Palazón, fue veintitrés años presi-

**«Canté cuarenta y ocho años junto a mi hermano en la Primitiva Pasión ‘Federico Rogel’, hasta que falleció en 2023»**

dente de la Junta Mayor -conmigo a su lado- y siempre mantuvo una buena relación con todos, tocando la puerta del Ayuntamiento fuera el dirigente que fuera.

Ahora cada uno va a lo suyo, ya no hay tanto cariño, siendo ésa una de las razones por las que dejé la Junta Mayor. Muchos dicen “mi cofradía”, cuando debe ser la de todos, como refrenda la cuota que pagamos.

**Otra de tus pasiones era la radio.**

Colaboré dos años en Radio Orihuela EAM 32 Estéreo durante mi juventud, hasta que me incorporé a la ‘mili’, en 1978. No obstante, guardo un grandísimo recuerdo de ese medio: a modo de anécdota señalar que fui el que entrevistó a Adolfo Suárez, entonces Presidente del Gobierno, cuando visitó nuestra localidad.

**Dices en segundo plano, pero no has parado.**

Sin vanagloriarme. Lo que deseo es trabajar por Orihuela, es lo que me nace. También he sido presidente de la Asamblea Local de Cruz Roja, tras organizar que se realizaran numerosas donaciones de sangre en el club Dacor, que igualmente gestionábamos.

Conseguimos que la Caja de Ahorros de Nuestra Señora de Montserrat -ya desaparecida- nos cediera un local, y que la Caja Rural Central nos diera la primera ambulancia.

**Por último, ¿albergas una colección de mil trescientos nacimientos de Navidad?**

Las Navidades son otra época que me encanta, gracias a mi padre, un ‘manitas’ que todos los años construía un nacimiento, totalmente diferente del anterior. ¡Era una maravilla!

Esta afición me la traspasó a mí, pero yo no tenía su habilidad, así que me dediqué a adquirirlos. El primero me lo trajo mi hermano, de Toledo, y ahora tengo procedentes de lugares como Polonia, Alaska, China, Marruecos, México o Perú.

**¿Dónde los guardas?**

En un bajo, que compré para que mi mujer no me pidiera el divorcio. En casa llegué a almacenar ¡más de cuatrocientos!

**ENTREVISTA >** José Manuel López / Portavoz de la Plataforma Segura Transparente Vega Baja (Rojales, 1-enero-1950)

# «Ante una DANA la comarca puede volver a sufrir inundaciones graves»

La Plataforma retomó la actividad en los años 70 al ver que el Segura se estaba contaminando

FABIOLA ZAFRA

Desde la Plataforma Segura Transparente Vega Baja nos muestran su preocupación ante la falta de medidas adquiridas en la comarca tras los desastres que provocó la DANA de 2019.

José Manuel López ha hablado para este periódico sobre los objetivos de este grupo.

**¿Tiene conocimiento de cuando se creó esta plataforma?**

Nació hace muchísimo tiempo, seguramente comenzaría con otro nombre en el siglo pasado, pero en los años 70 la retomamos con el actual, cuando un grupo de personas vimos que la joya que teníamos en nuestra comarca era contaminada.

Por aquí pasaban unas aguas estupendas que eran la envidia de Europa, para regar, para bañarnos... pero llegó un momento en que los vertidos y lo que tiraban al río desde más arriba la contaminaron.

**Parece mentira que antes se permitiera el baño en el río...**

Pues es cierto. Recuerdo que aquí, en Rojales, había varias playas. El río y su rivera eran un lugar de ocio y diversión. De jóvenes, todos los niños del pueblo nos bañábamos allí; es una pena que ahora no lo puedan disfrutar.

**¿Cómo comenzó a actuar la plataforma?**

Cuando empezamos a ver que la huerta y los cultivos tenían que soportar altos niveles de contaminación. Nos movilizamos y mostramos nuestro descontento. Conseguimos que el problema se solucionara un poco, hasta que llegó la DANA de 2019 a nuestra comarca.

**¿Cuáles fueron los problemas que aquella tormenta dejó ver?**

Que el suelo actual de nuestra comarca es un desastre, que se ha construido donde no se debía, que no estamos prepa-



rados para esas descargas de agua...

Hemos hecho estudios sobre el cambio climático que nos indican que podemos volver a sufrirla, y esto va a pasar. Hace unos meses, sin ir más lejos, vimos como sucedía en la comarca de l'Horta, en Valencia, a unos kilómetros de aquí.

**¿De qué forma podemos cambiar esta situación?**

Muchos catedráticos llevan años avisándolo, pero la realidad es que las administraciones se preocupan poco, así que nos hemos ido formando por nuestra cuenta para trasladar el mensaje tanto como podamos.

Tras la DANA de 2019 comenzamos reuniéndonos con las autoridades provinciales y comarcales. Viendo que no nos hacían caso decidimos dirigirnos al Ministerio y, viendo que tampoco hacían nada, lo último fue hablar con los Juzgados de Agua.

**¿Encontraron con ellos alguna solución?**

No, por eso este año hemos optado por dirigirnos directamente a los ciudadanos, porque la solidaridad hacia nuestro pueblo y hacia nuestra tierra hay que demostrarla ahora, y no cuando pase una desgracia.

Hace poco hicimos una reunión/charla en Orihuela por este motivo. A principios de febrero vamos a Rojales, San Fulgencio y todos los pueblos que podamos, porque podemos volver a vivir una situación similar a la DANA de ese año, y no hemos cambiado nada.

**¿Qué podemos hacer los ciudadanos?**

Tenemos que manifestarnos, alzar la voz y hacernos oír. Contamos con una serie de ramblas como Chícamo, la de Abanilla, la de Albaterra... Tenemos que crear una presa de laminación, para evitar que cuando llegue tanta agua en poco tiempo volvamos a sufrir inundaciones.

Junto al río tenemos la rambla de Abanilla, es la más importante que baja desde Pinoso. En la DANA llegó a tener mil doscientos metros cúbicos por segundo,

un caudal que no puede sostener. Hay que laminar porque el agua nos enseña sus propiedades y si no respetamos su cauce, nos inundaremos otra vez.

**¿Son un problema las construcciones que se han ido levantando en la comarca de la Vega Baja?**

Sin duda. Todas las carreteras que se han hecho, de norte a sur, obstaculizan el paso del agua. En 2019, la Nacional 332 tuvo veintitantos días el agua retenida. Las carreteras son necesarias, están bien, pero pedimos que se respeten algunos de los pasos naturales del agua, que no se obstruyan todos.

Se debería hacer un corredor verde que facilite el paso del agua hasta Guardamar, y nunca construir sobre terreno inundable; pero esto aquí no se respeta, por más que nos avisan.

**¿Los sistemas de alerta son eficientes?**

Este es un tema preocupante porque se han puesto en marcha estos mensajes, pero en ningún colegio ni centro de enseñanza enseñan a los alumnos lo que deben hacer, que deben quedarse en casa y, si viven en una zona inundable, subir a la parte más alta.

La alarma debe sonar, por parte de la Confederación Hidrográfica, ante la más mínima sospecha de caudal, o de lluvias por parte de los sistemas de medición meteorológica; y si luego no llueve tanto, pues no pasa nada, no nos vamos a arruinar por prevenir.

**¿Somos conscientes de la situación?**

Para nada, en nuestras charlas hacemos tres preguntas a los ciudadanos: ¿Hay en nuestra tierra peligro de lluvias torrenciales? Entonces, un compañero repasa el archivo de lluvias torrenciales que hemos sufrido.

Luego preguntamos, Y si hay lluvia, ¿cuántas personas y bienes materiales están en riesgo? Por último ¿estamos preparados para esto? Claramente no, en la huerta nos inundamos seguro como no hagamos algo urgente.

«Tenemos que laminar para aliviar el cauce de las ramblas»

«Los colegios no enseñan cómo actuar a los niños ante una alerta roja por fuertes lluvias»

«El suelo actual de nuestra comarca es un desastre, se ha construido donde no se debía»

ENTREVISTA > Manuel Hernández Terrés / Ingeniero Técnico Industrial (Orihuela, 1-agosto-1953)

# «La enseñanza sencillamente me enganchó»

El oriolano Manuel Hernández fue nombrado en noviembre Caballero de la Real Orden de San Antón

FERNANDO TORRECILLA

Nacido en Orihuela, Manuel Hernández pasó los primeros años de su vida en San Miguel de Salinas, de donde era originario su padre. Sin embargo, su madre amaba tanto nuestra localidad que quiso que estudiara en el antiguo colegio Jesús Maestro, donde se ubica actualmente la Biblioteca Pública.

El tiempo le llevó a la enseñanza, resultando un excelente profesor, catedrático incluso. Seguidamente, entre 2003 y 2007 simultaneó su profesión con la de Concejal de Cultura, Educación y Fiestas del Ayuntamiento de Orihuela, "gracias a que las clases las impartiría por las tardes", recuerda.

Esta impagable labor le llevó a ser nombrado a finales de noviembre Caballero de la Real Orden de San Antón. Otros de sus logros, ser distinguido como Síndico Portador de la Gloriosa Enseña de 'El Oriol', "Representante del pueblo ante el Rey", y dirigir la Fundación del Patronato Histórico-Artístico de la Ciudad de Orihuela.

## ¿Por qué se hace Ingeniero Técnico Industrial?

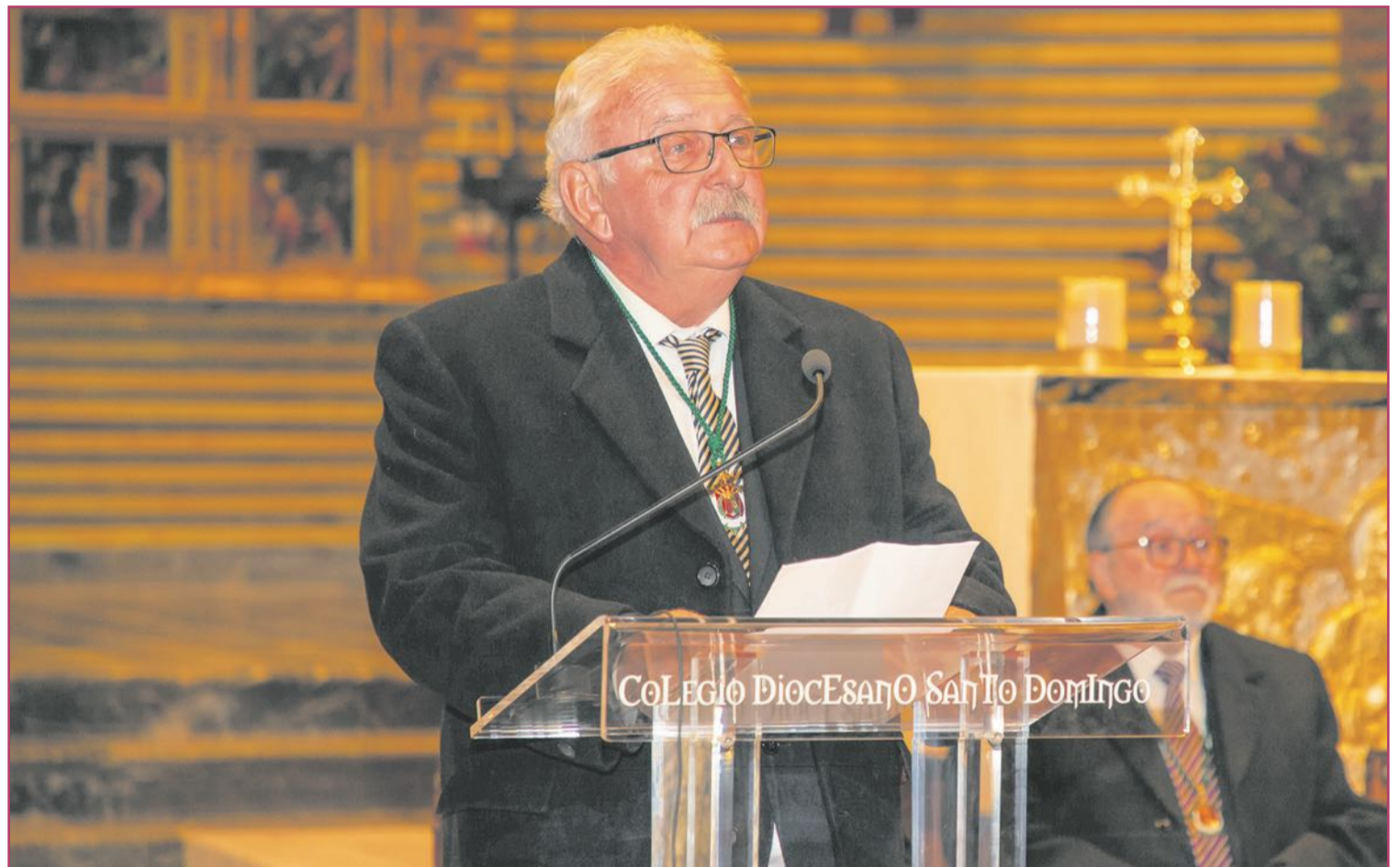
Se trataba de una carrera sobre motores, sector que siempre me fascinó. De hecho, me especialicé en Maquinaria y Motores en València.

## ¿Cómo surgió lo de dedicarse a la docencia?

Cuando finalicé la carrera marché a la mili y, al regresar, me incorporé a una firma de estructuras metálicas, Cicop, una curiosidad porque había estudiado Motores, como decía.

Durante esos años, finales de los setenta, comenzó a re-flotar la Formación Profesional, porque hasta ese momento básicamente había un bachillerato laboral. Hacían falta profesores, me lo propusieron y acepté.

«Entré como profesor casi por casualidad, pero me dieron muchas horas y tuve que renunciar a mi trabajo»



Manuel Hernández Terrés durante su nombramiento como Caballero de la Orden de San Antón.

## Pero ya tenía un empleo...

Me dijeron que le dedicaría apenas unas horas a la enseñanza, completando unas especialidades nuevas, en el turno de noche. Entonces había la dedicación plena, normal y exclusiva.

Al final me pusieron una exclusiva, con horas de aquí y allá. Así entré como profesor, renunciando a mi trabajo un año más tarde.

## ¿Qué encontró diferente en la enseñanza?

¡No tenía nada que ver! En la compañía estaba expuesto a muchísimas presiones, mientras en la docencia todo era mucho más relajado, programado... También veía la evolución de los propios alumnos, sentía gran empatía con ellos, y me enganchó.

«Durante mi periplo como concejal abrimos un instituto en Orihuela Costa, un colegio en Raiguero de Bonanza...»

Al curso siguiente me presenté a unas oposiciones, que suspendí. Un año más tarde hice lo propio con las de Tecnología de Delineación, las aprobé y me dieron plaza en Orihuela, que es donde quería estar.

## ¿Hasta que se jubiló?

Exacto, en 2012, pero no por edad, sino por una grave enfermedad que sufrí a los cincuenta y siete años. Por fortuna la superé y hago una vida totalmente normal.

## Hablemos de su etapa en la política.

Pude introducirme en el Ayuntamiento debido a que daba clases a Ciclos Formativos de Grado Superior, con un horario de tarde-noche. Por la mañana acudía al consistorio, siendo cuatro años de enorme intensidad y trabajo, comenzando con Cultura y Educación.

Pero por problemas internos me tocó también Festividades, con las veintitrés pedanías que cuenta la ciudad, cada una su celebración... Sin olvidarnos de la Semana Santa -lo que significa para cualquier oriolano-, la Virgen de Monserrate, Moros y Cristianos o el Mercado Medieval.

## ¿Pasó algún hecho relevante durante esos cuatro años?

De milagro no me encontré las maletas en la puerta de mi casa (ríe). Sí hubo muchas tensiones entre los grupos, que siempre se siente mucho más que estando en la oposición.

Sin embargo, esos problemas del día a día se acaban olvidando y quedan los buenos momentos, los logros conseguidos, como la apertura de un instituto nuevo en Orihuela Costa -donde era más que necesario, un colegio en Raiguero de Bonanza y otro con los proyectos ya aprobados en el centro.

## Además de la biblioteca María Moliner.

Construida sobre los restos del Hospital Viejo. Se hizo un concurso al que concurrieron arquitectos de todo el país, quedando adjudicado el proyecto que se iba a llevar a cabo y la demolición.

## ¿Por qué razón dirigió la Fundación del Patronato Histórico-Artístico?

Esta institución constaba de obras de arte y otros elementos históricos de la ciudad. Había que custodiarlo y en los

años cuarenta el obispo Luis Almarcha -natural de Orihuela- fundó un patronato, compuesto por la iglesia, el Ayuntamiento y otras entidades locales.

Siendo Concejal de Cultura vinieron a hablarme del Patronato, que entonces no poseía ningún fundamento jurídico. Hicimos una consulta y creamos una Fundación, que presidí durante dos años.

## Finalmente, ¿qué sensaciones tuvo al ser nombrado Caballero de la Orden de San Antón?

Fue una jornada muy bonita, una distinción que procede de un barrio un poco apartado de Orihuela, pero por el que todos pasamos cuando son sus fiestas. ¡Estoy muy agradecido!

«Presidí a lo largo de dos intensos años la fundación que custodia el patrimonio histórico-artístico de Orihuela»